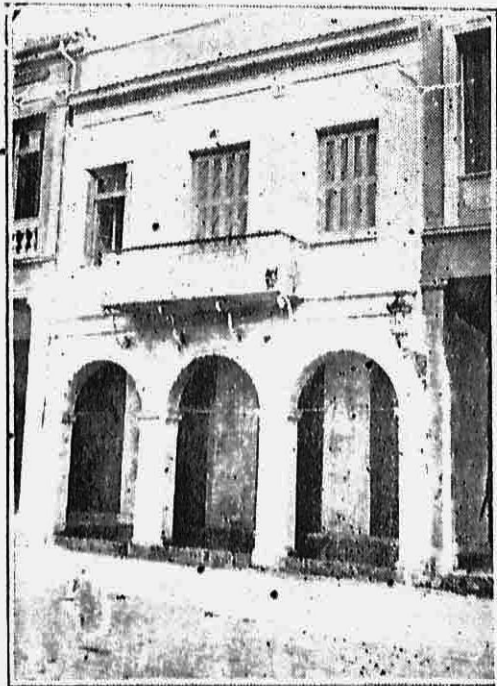


Παναγιωτάτενας και εις τὰ ισόγεια τῆς ὁποίας ἦτο ἐγκατεστημένον τὸ γαζοδρομεῖον ὑπὸ τὴν διεύθυνσιν ἢ ἐπιστάσιαν τοῦ ὑποδαγματικῶ ἐκείνου ὑπαλλήλου Θεμιστοκλῆ Ἰωαννίδη μὲ τοὺς ἐπιβλητικούς βοηθοὺς του Βλαζοπαπαδόπουλον καὶ Νεράγκαθον. Τὸ ἀντικρυνὸ αὐτῆς τῆς οἰκίας καὶ γωνίας μεγάλο σπῆτι τοῦ Μανώλη Σπυρόπουλου, τότε, νομίζω, οἰκοδομήθη, ἢ δὲ ἄλλη γωνία ὅπου σήμερον τὸ Τηλεγραφεῖον καὶ Γαζοδρομεῖον κατεῖχετο ὑπὸ μᾶς ἀπὸ τὰς εὐνοχρωστέρας οἰκοδομὰς τῆς πόλεως καὶ ἐπισημοτέρας διὰ τὰς αἰθούσας τῆς τοῦ Δημητρίου Λαοτοποῦλου, ὅπου καὶ ἐδόθη καὶ ὁ μέγας χορὸς τῆς πόλεως κατὰ τὴν ἔλευσιν τοῦ Βυσιλέως *Οἰθωνος. τοῦ ὁποίου κατοικία εἶχον ὀρισθῆ ἢ ὀλίγον παρακάτω περιοπτος οἰκία Κρημμύδη. Ἦτο μία ἀπὸ τὰς ὑμειν. τέρας ἡσυνοικία αὐτῆ καὶ εἶχον συγκεντρωθῆ εἰς τὰς ὀλίγας ἐνοικιαζόμενας οἰκίας τῆς πολλὰ δημόσιοι ὑπάλληλοι καὶ ἐπιστήμονες πρὸ τῆς ἐπιπέσεως ἰδίων οἰκῶν ὡς οἱ δικηγόροι Χοϊδάς, Μεταλάς, Γουλιμῆς καὶ ὁ μνησθεῖς Καρατζᾶς, ὁ μοίραρχος Γινοβίλης, ὁ νομοματρός Ἄννης καὶ π. ἄλλα καὶ πλεῖστοι τῶν πρώτων οἰκιστῶν τῆς πόλεως, ὡς ὑψηλότερα ἐπὶ τῆ. αὐτῆς ὁδοῦ Κορίνθου ὁ Χίος Γ. αράκης οἰκοδομήσας τὴν θανασιάν διὰ τοὺς ἀνθρώπιας τῆς ἰδίας μεγάλης οἰκίας νῦνΚούρση, ὁ Α. Κρητικός, ὁ Πατερινός καὶ ἐπὶ τῆς ὁδοῦ Ἁγίου Νικολάου ὁ Τσοῦκας, ὁ Τζῆνης, ὁ Μακρυγιάννης, ὁ Πράτσικας καὶ ἄλλοι. Ἦσαν διὰ τὸν αὐτὸν λόγον εἶχον συγκεντρωθῆ ἐκεῖτου,



ΤΟ ΣΠΗΤΙ
ΠΟΥ ΕΓΕΝΝΗΘΗ Ο ΚΩΣΤΗΣ ΠΑΛΑΜΑΣ

καὶ τὰ τότε φημισμένα σχολεῖα Παρθουροπούλου ἀρρένων καὶ Μητροπούλου θηλέων, καὶ εἶχον ἐγκαθιδρυθῆ εἰς τὴν περὶ ἧς αἱ γοημιαὶ μου αὐταὶ οἰκίαν καὶ τὸ πρῶτον οὐχὶ ἄσχημον Παρθεναγωγεῖον τῆς Πωυλίνης Μετορέλλη, ἢ ὁ οἶα ἐγινε κατόπιν κυρία Σεράο καὶ ἐγέννησε τὴν Μαυθίλδην Σεράο τῷ 1856.



Τώρα ἂν ἀφῆγ ἰθὺ πῶς ἦιδεν εἰς τὰς Πάτρας ἢ περιεκαλλῆς καὶ λογία Μπροέλλη μετὰ τῶν δύο ἀδελφῶν τῆς ἐξ Ἀθηνῶν ὀρμώμεναι θὰ ἐπήγμνα