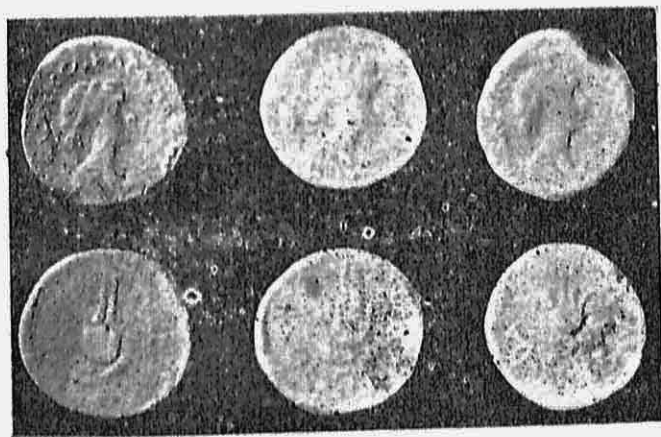


Η ΚΛΕΟΠΑΤΡΑ ΕΝ ΠΑΤΡΑΙΣ

Ἐπακούον εἰς φιλόδοξον ἔθρον καὶ τιμητικὴν δι' ἐμὲ πρόβληθην προσφιλοῦν μοι μελῶν τῆς ἐσχάτης ἐν Πατρῶσι Ἐρυθραίας «*Λυκιδηματίας τῶν Γραμματίων καὶ Τεχνῶν*», τῆς τότε ἐγγεγραμμένης πνευματικῆς σκοπῆς προτιθεμένης, ἔγραψα εἰς τὸ Ἱστορικὸν ἰατρικὸν ἐξῆς γραμμῆς, οὐδὲν ἀλλοχρῆσάσης, ἢ νὰ χρησιμεύσωσιν ὡς τεκμηρίον τῶν συμπαιδιῶν καὶ εὐχῶν μου ὑπὲρ τοῦ ἔργου τοῦ νέου τούτου πνευματικῆς κέντρου τῆς πρωτεύουσας πόλεως τῆς Πελοποννήσου, πόλεως ἐν ἣ ἡ γὰρ βλάπτει νῦν παρὰ τὸν τότε ῥωμαϊκῶν καὶ ἀπὸ μακροῦ ἐν αὐτῇ ὄντων Ἑρμῆν τὸν Κερδαῖον καρδιέμπορον νὰ ἐπιλαμβάνεται μετὰ νεκρικοῦ θρόνου τοῦ ἔργου καὶ ὁ κτήπιος ἀσθενέστερος Λόγιος, Νουῖς, Ψιθυριστῆς καὶ Λιμνομήτης Ἑρμῆς.

Τοῦ τὸ ἐν τῇ Σινάχ Ἀρχιερατείας τῶν Ἀθηναίων Ἐθνικῶν Νομισματικῶν Μουσείων ἐπισκεπτομένου Πατρινού, τὴν προσοχὴν εἶναι ἄξιον νὰ ἐλκύῃ, εἴπερ

τι καὶ ἄλλο, τὸ ἐξῆς μικρὸν (διὰ μέτρον 2½ χιλίστρ.) χρυσοῦ νόμισμα, ἐκτεθεὶ μένον νῦν ἐν τῇ προθήκῃ τῆς μοναδικῆς ἐν τῷ κόσμῳ διὰ τὸν πλεῖστον οὗτης νομισματικῆς συλλογῆς τῶν Πτολεμαϊκῶν νομισμάτων, ἣν βασιλικῶς ἐδώρησατο τῇ πατρίδι τέκνον εὐγενὲς τῆς



Εἰκὼν 1.

Εἰκὼν 2.

Εἰκὼν 3.

Λήμνου ὁ Ἰωάννης Δημητρίου.

ΒΑΣΙΛΙΣΣΑ ΚΛΕΟΠΑΤΡΑ περίῃ προτομῆς Κλεοπάτρας Ζ' βασιλείσσης τῆς Αἰγύπτου, φερούσης βασιλικῶν διαδήμα καὶ βλεπούσης πρὸς δεξιὰ.

Ἐπιθία ὄψις: ΛΓΙΑΣ ΛΥΚΩΝΟΣ ΠΑΤΡΕΩΝ περί τῆς κοσμημάτων
Λίγυπτιου καὶ ἱεροῦ τῆς κεφαλῆς τῆς θεᾶς Ἰσιδος, ἀποτελουμένου ἐκ σφαίρας,
κεράτων, πτερῶν καὶ σταχθῶν.

Τὸ σπάνιον τοῦτο νόμισμα (εἰκὼν 1) τοῦ ἵππου ὁμοίᾳ εὐρον κατὰ τὰς
περιηγήσεις μου, μόνον ἐν τοῖς Μουσείοις Λονδίνου, Παρισίων, (εἰκ. 2) Του-
ρίνου, Ρώμης καὶ Οὐναδρούκης, (εἰκ. 3) ἐκδόθη ἐν Πάτραις ὑπὸ ἀγνώστου τινοῦ
ἡμῶν ἀνδρός, Ἄγρια υἱοῦ Λύτωνος καὶ ἀνήκει εἰς τὴν πλεονεχίαν κατηγορίαν ἐκει-
νων τῶν ὑπὸ διαφόρων πόλεων κοπέντων πρὸς κλητικὴν τῆς περιήγησός μου διὰ
τοῦς διαδοχικοῦ μεγάλου ἔρωτος καὶ τὴν μεγάλην εὐφροσύνην αὐτῆς Ἑλλη-
νίδος βασιλίσσης: τῆς Λιγύπτου Κλεοπάτρας, ἐλαίνης, ἥτις θ' ἂν τοῦ ἀκαταμαχῆ-
του κἀλλου καὶ τῆς ἀπαρχμῆλλου εὐφροσύνης αὐτῆς, δουλοπρεπῶς διαδοχικῶς ἔδωκε
τοῦς ἰσχυροῦς ἡγήτας τῆς κοσμημάτων Ρώμης, Κρίστου, Γκαίον τὸν υἱὸν
τοῦ Ἰουμπρίου καὶ Ἀντωνίου, ἔφθασε πολλὰ εἰς τὸν πρῶτον ὑποφωτισμὸν, ὥστε
να θεωρῆται ἀπόλυτος κύριος τῆς Ρώμης καὶ κατ' ἀκολουθίαν συμπάσης τῆς
οἰκουμένης.

Ὁ ἀρχαιολογικὸς, ρωμαϊκὸς, πλήρης περιπετειῶν καὶ ἀνεκδότων βίος, ὡς
καὶ ὁ τραγικὸς θάνατος αὐτῆς, εἶναι περὶ τὴν ἀπὸ τῆς ἐξουσίας ἔχον ἀνάγκη να
τὰ ὑπομνήσω ἐν τούτοις, ὡς ἐκθέτης ἤδη αὐτὰ διὰ μικρῶν, ἐν σχέσει πρὸς τὰ νο-
μίσματα, ἐν τῇ συγγραφῇ μου τῇ ἐπιγραφομένῃ. Τὰ νομίσματα τοῦ Κρά-
τους τῶν Ἱπτολεμίων (Ἀθήναι 1904—1908 τὸμ. Α' σελ. 303—311 τὸμ.
Β' 305—318 ἄρ. 1847—1910, τὸμ. Γ', Πίναξ LXXI καὶ LXXII, καὶ
τὸμ. Δ' (Γερμανιστὴ) σελ. 358—396 καὶ σελ. 433—438).

Τὸ μόνον ὅπερ ἐνδιέφερε νῦν τὸν Πατρινὸν ἀνεγνώστην μου, εἶναι ἡ ἀνεύ-
ρεσις καὶ δέησις τῆς ἀφροσύνης καὶ τοῦ χρόνου τῆς ὑπὸ τῶν Πατριῶν γεννη-
νῆς τῆς Κλεοπάτρας νομισματικῆς τιμῆς τεύχους, ἥτις ὁμοίαν ἔσχευεν ἢ αὐτῇ βασι-
λισσῇ ὑπὸ πολλῶν πόλεων ἐν Λιγύπτῳ, Κύπρῳ, Ἰουδαίᾳ, Φινίκῃ, Κεῖλῃ
Συρίᾳ καὶ Κυρινικίᾳ, τῆς Εὐρώπης ἀντιπροσωπευμένης ἐν τούτοις, μέχρι τοῦδε,
ὑπὸ βόνης τῆς πόλεως τῶν Πατριῶν.

Λοιπὸν γνωρίζομεν ὅτι ὅτε περὶ τὸ φθινόπωρον τοῦ ἔτους 32 π. Χ. ὁ τότε
ἐρατῆς τῆς περιβολῆτος ἐπαφροδίτου βασιλίσσης Κλεοπάτρας, ὄρωσθε μετ' αὐτῆς
ἵνα ἐπιχειρήσῃ ἀπροσδοκῆτως ἀπέδωκεν εἰς τὰς ἀκτὰς τῆς Ἰταλίας, δὲν προῦχῶ-
ρησε πέραν τῆς Κερκύρας, ὡς μαθῶν τὴν πρῶτην τοῦ ἐχθρικοῦ στόλου περὶ
τὰ Κερκύρα ὄρη, «ἀλλ' εἰς τὴν Πελοπόννησον ἀναπλευσῆς (ἤδη γὰρ
ἐκ μεταπώρου ἦν) αὐτὸς μὲν ἐν Πάτραις παρεχόμενος». τὰς δὲ δυνάμεις
παρέταξε κατὰ τὴν ἀκτὴν τῆς ἀπέναντι Ἀκαρνανίας μέχρι τοῦ Ἀκτίου (Δίων
Κάσιος 50,9—Ζωναρᾶς 11,28).

Μεταξὺ δὲ τῶν τότε ἀπαιτιῶν σημείων τοῦ πολέμου μνημονεύεται ὅτι
ἐν Πάτραις διατρέβοντος τοῦ Ἀντωνίου καὶ Ῥωμαῖοις ἐνεπλοήθη τὸ ἐκεῖ
τοῦ Ἡρακλέους ἱερὸν, ὃ τινι Ἡρακλεῖ «προσωπεῖον ἐαυτὸν ὁ Ἀντωνί-
ος κατὰ γένος» — «ἦν γὰρ καὶ λόγος παλαιῶς Ἡρακλεΐδης εἶναι τοῦ
Ἀντωνίου ἀπ' Ἀντωνίου, παιδὸς Ἡρακλέους γεγενοῦτος». (Πλουτάρχου
Ἀντωνίου 6 καὶ 60—Ζωναρᾶς 10,29).

Κατὰ τὴν διατριβὴν ἄρα τεύχην τῆς περὶ τὸν πόλεμον τῆς Κλεοπάτρας μετὰ

τοῦ Ἀντωνίου ἐν Πάτραις ἡ ἐκόπη τὸ ἐν λόγῳ νόμισμα τῶν Πατρῶν
 ἐπὶ ὑπὸ τοῦ ἄλλως ἀγνώστου ἡμῖν, Πατρινοῦ ἀρχόντος Ἁγία Λύσωνος υἱοῦ.
 Ἀλλοὶ δὲ ἡ κοπή τοῦ νομίσματος τούτου εὐχὴ ἰδιαιτέραν πολιτικὴν κυριαρχίαν
 τῆς Κλεοπάτρας ἐπὶ τῆς πόλεως ταύτης, ἀλλ' ἀπλήν κολοκείαν τῶν κατοικῶν
 πρὸς αὐτὴν, ἥς μάλιστα τὴν εἰκόνα, οἱ ὡς φαίνεται, πάντοτε εὐφυεῖς Πατρινοὶ
 τοῦ τότε χρόνου ἐποίησαν ἐπὶ τοῦ νομίσματος ὡς πάλιν νεοζεύσης γυναικὸς, εὐχὴ
 δὲ ὡς πραγματὶ ἦτο τότε ἡ ἄρυσσις τὸ τεσσαρκασιτὸν περίπου ἔτος τῆς ἡλικίας
 Κλεοπάτρας, ἦν ἐκ πλῆθους ἄλλων νομισμάτων γνωρίζομεν. Ἐπίσης καὶ τὸ ἐπὶ
 τῆς ἐπισθίας ὄψεως τοῦ νομίσματος ἰσικικὸν κόσμημα ἀναφέρεται, νομίζω,
 κολοκυστικῶς εἰς τὴν γνωστὴν ἀποθέωσιν τῆς Κλεοπάτρας ὡς Νέας Ἰαίδος,
 τῆς Κλεοπάτρας ἥτις «εἰς πλῆθος ἔξιοῦσα στολήν Ἰσραὴν Ἰαίδος ἐλάμβανε
 καὶ νέαν Ἰαίαν ἐχομιμαίριζε». (Πλευταρχοῦ, Ἀντωνίου 54). Διὸ τοῦτο δὲ τὸ
 ἐν λόγῳ ἰερὸν ἰσικικὸν κόσμημα εὐρίσκομεν καὶ ἐπὶ ἄλλων κοσμημάτων τῆς Κλεο-
 πάτρας, ποτὲ μὲν ὡς σύμβολον, ποτὲ δὲ καὶ ὡς κύριον τύπον αὐτῆς. Δὲν ἀπο-
 κλείεται ὅμως καὶ ἡ ἐκ τῆς ὁμωνυμίας γενομένη μοι ὑπόθεσις, ὅτι ἴσως ἐταυτί-
 σθη ὑπὸ τῶν Πατρῶν πρὸς ἐπώνυμον νόμισμα τῆς Πόλεως Πάτραν, ἥτις τὴν
 ἀπὸ γένους (Kunigunde θὰ ἔλεγον οἱ Γερμανοὶ τοῦ μεσαιῶνος)

Ἐὰ φιλόστοιχα καὶ φιλόκλιτα μέλη τῆς Ἀκαδημαίας τῶν Πατρῶν, μάλιστα
 δὲ αἱ Κυραὶ, ἅς μὴ σπεύσωσι ν' ἀπογοητευθῶσι, ἐλέπυσαι ἀρέτως ἐκ τῆς εἰ-
 κόνος ὅτι τὰ χαρακτηριστικὰ τοῦ προσώπου τῆς περιδοῦτου τὸ κάλλος βασιλεί-
 σης, δὲν εἶναι ἐκεῖνα τὰ τῆς τότε ἐξυρνομένης κλασικῆς Ἑλληνικῆς κουλ-
 λουῆς, τῆς ἀληθῶς μάλλον ἐν τῇ τέχνῃ, ἢ ἐν τῇ φύσει ὑπερῆχος ποτὲ.

Αἰτίαι τοῦ κατωτέρου πύσης προσδοκίας κάλλους τῶν ἐπὶ τῶν νομισμάτων
 εἰκόνων τῆς Κλεοπάτρας εἶναι ἐν μέρει μὲν ὅτι ἐποικίθησαν ἐν χρόνοις μεγάλῃς
 ἐκπτώσεως τῆς τέχνης, κυρίως δὲ τὸ βέβαιον γεγονός ὅτι ἡ ἀκαταμάχητος
 γοητεία οὗτης ὀφείλεται εὐχὴ ὡς κοινῶς νομίζεται ὑπὸ τῶν ἀνιστορίτων, εἰς τὸ
 κλασικῶς ὀμιλοῦν καὶ κανονικῶν τῶν ἑλληνικῶν χαρακτηριστικῶν τοῦ προ-
 σώπου αὐτῆς, ἀλλ' εἰς τὰ πλεῖστα ἐκεῖνα φυσικὰ καὶ ἐπίκτητα θείλητρα,
 φίλτρα καὶ μαγχανεύματα τὰ συναποτελούμενα τὴν κυρίως ὑπὸ τῶν ἑλλῶν
 θαυροζυγέτην beauté du diable. Καὶ τῶν μὲν φυσικῶν θειγγέτρων οὗτης
 μερικὴν τινα εἰκόνα διετύπωσεν ἡμῖν ὁ Πλευταρχος γράφων ὅτι: «ἦν, ὡς
 λέγουσιν, αὐτὸ μὲν καὶ αὐτὸ τὸ κάλλος αὐτῆς οὐ πάλιν δυσπαραίτατον
 οὐδὲ οἷον ἐκαλιῆσαι τοὺς ἰδόντας, ὧ γὰρ δ' εἶχεν ἡ συνδιαίτησις
 ἄφρικτον, ἢ τε μορφὴ μετὰ τῆς ἐν τῇ διαλέγεσθαι πιθανότητος καὶ
 τοῦ περιθέοντος ἅμα πρὸς πρὸς τὴν ὀμιλίαν ἥθους ἀνέφερό τι κέντρον.
 Ἦδονὴ δὲ καὶ φθερομένης ἐσὴν τῇ ἡζῶ καὶ τὴν γλώττιαν, ὥσπερ
 δοχανόν τι πολυχορδόν, εὐλετώως τροπίηται καὶ ἦν βούλοιο διαλέκτων
 ὀλίγως πενιπέσαι δι' ἑμμηγῆτος ἐνετιύχανε βιασθήσους κτλ.

Τοῦ δ' εἶδους τῶν φίλτρων καὶ μαγχανεμάτων, ὧν ἐποιεῖτο χρῆσιν
 δεῖγμα χαρακτηριστικὴ εἶναι, ἡ ὑπὸ τοῦ αὐτοῦ Ἑλλήνος συγγραφέως ἐξῆς, ἀξία
 μεγάλου ὑπογράψου, περιγραφή τοῦ πρώτου αὐτῆς rendezvous μετὰ τοῦ
 Ἀντωνίου, ὅτε ἦλθεν πρὸς αὐτὸν ἐξ Αἰγύπτου εἰς Κιλικίαν πλέουσα αἰνὰ
 τὸν Κύδνον ποταμὸν ἐν πορθμεῖῳ χουσοπρόμηνῳ, τῶν μὲν ἰστίων

ἀλοσυροῶν ἐκπελετασμένων, τῆς δὲ εἰρησίας ἀγρυπνίαις κώπαις ἀναγε-
ρομένης πρὸς ἀλλὸν ἅμα σύριγγι καὶ κιθάρῃσιν συνηρμοσμένον. Αὐτὴ
δὲ κατέκειτο μὲν ὑπὸ σκιᾷδι χουσοπάτω κκοσμημένῃ γραμικῶς
ὄσπερ Ἀφροδίτη, παῖδες δὲ τοῖς γραμικῶς ἔρωσιν εἰκασμένοι πῶς
ἐκίπερον ἐστῶτες ἐρρίλιζον. Ὅμοίως δὲ καὶ θεαματινίδες αἱ καλλι-
στεύουσαι Νηρηίδων ἔχουσαι καὶ Χαρίτων στολάς, αἱ μὲν ἴταξι, αἱ
δὲ πρὸς κίλους ἦσαν. Ὀδμῶν δὲ θεαμασιὰ τὸς ὄχλους ἀπὸ θυμιαμά-
των πολλῶν κατεῖχον. Καὶ τις λόγος ἐχώρει διὰ παντων, ὡς ἡ Ἀφρο-
δίτη κομιᾶσαι παρὰ τὸν Λιόνυσον ἐπ' ἀγαθῆς τῆς Ἀσίας.

Ἄλλὰ καὶ τῆς παιγνιώδους καὶ θελγούσης, ἀχρλίνωτος, εὐφροῦς ἀνα-
στρεφῆς αὐτῆς πλεῖστα χαρακτηριστικὰ ἀνέκδοτα διέσωσαν ἡμῖν οἱ Ἀρχαῖοι.
Τούτων οὐδέποτε ἐνθυμοῦμαι, χωρὶς ἐκ καρδίης νὰ γελᾶσω, τὸ ἐξῆς ὅπερ
διηγεῖται ὁ αὐτὸς Πλούταρχος ἐν τέλει τῆς ἀκριβέτου ἐκείνης σελίδος ἐν ἡ
περιγράφει πῶς ἡ Κλεοπάτρα ἀναλίσκουσα καὶ καθηδευομένη τὸν χρόνον μετὰ
τοῦ ἐραστοῦ αὐτῆς Ἀντωνίου διεπαιδαγωγῆται αὐτὸν «οὔτε νυκτός, οὔτε ἡμέ-
ρας ἀνιέτω. Καὶ γὰρ συνεκίβησε καὶ συνέπειε καὶ συνεθήρεσε καὶ
γυμναζόμενον ἐν ὄπλοις ἐθεάτο, καὶ νύκτωρ προαισταμένῳ θύραις
καὶ θυρίσι δημοτῶν καὶ σκώπτοινι τοὺς ἔνδον συνεπλαγᾶτο καὶ
συνήλυε θεαματινίδων στολήν λαμβάνουσα. Καὶ γὰρ καὶ ἐκεῖνος αὐ-
τὸς ἐπειροῦτο σκευάζει ἑαυτόν». Ἐφικτάθησαν ποτὲ οἱ Πατρινοὶ ὅτι τοιοῦτου
ζεύγους κοσμοκρατόρων βουρῶν τισαυταὶ μειρακιοῦσαι σικηναὶ καὶ κατορθώ-
ματα ἐτάραξαν ποτὲ τὴν κυκερινὴν ἡσυχίαν τῆς πόλεως καὶ τὸν ὕπνον τῶν
προγόνων των;

Ἄλλ' ἰδοὺ τὸ ἐν λόγῳ ἀνέκδοτον. Πῆλιν ποτὲ μὲ κλάμων ὁ Ἀντώνιος
καὶ μὴ ἀγρεύων, ἔφερε τοῦτο θυρεῖος ὡς πρὸς τῆς εἰρήνης Κλεοπάτρας. Διέ-
ταξαι λατὸν κρυφίως πρὸς ἱκανοποίησιν τῆς φιλοτιμίας του, ἀλιεῖς τινες ἐπίδε-
ξίους δύο, ἵνα κρυφὴ ὑπονηθόμενοι, προσκρυβῶσι εἰς τὸ ἀγκιστρὸν αὐτοῦ ἐν
τῶν προαλιευθέντων ὑπ' αὐτῶν ἰχθύων. Οὕτω δὲ δις ἢ τρίς ἐν θριάμβῳ μεγάλους
ἰχθύς ἀνασπάσας, δὲν διέφυγε τὴν προσοχὴν τῆς εὐφροῦς Λίγυπτιος. Προσποιο-
μένη λοιπὸν ὅτι ἐθόρυμαζε διηγείτο τὸ ἐσπέρως ἐν τοῖς ἀνακτόροις εἰς τοὺς ἀ-
λικούς τὰ ἀλιευτικὰ κατορθώματα τοῦ Ἀντωνίου καὶ προσεκάλει αὐτοὺς νὰ γεί-
νωσι τὴν ἐπισοῦσαν θαυμασταὶ τῆς συνεχείας αὐτῶν. Συρρευσίσσης οὕτως ὅλης
τῆς αὐλῆς εἰς τὰς ἀλιευτικὰς λέμβους, καὶ τοῦ Ἀντωνίου ἀρχίσαντος ν' ἀλιεῖν
δι' ὄργης, διέταξεν ἡ Κλεοπάτρα ἐν τῶν ἰδικῶν τῆς ἀλιεῖν θυτῶν, ὅπως κα-
ταδύθεις κρυφίως προσκρυβῶσι, εἰς τὸ ἀγκιστρὸν τοῦ παντοδυνάμου ἐραστοῦ τῆς...
πρῶτον μπικαλιόρον (ποντικὸν τίριχος)! «Ὡς δ' ἔχεν περὶ αὐτῆς ὁ Ἀντώ-
νιος ἀνεῖλε γέλωτος, οἷον εἰκός, γενομένου Παράδος ἡμῶν» ἔφη «τὸν
κλάμων, αὐτοκράτωρ, τοῖς Φασιταῖς καὶ Κανοβίταις βασιλευσῶν ἢ δὲ
σὴ θῆρα πόλις εἰσὶ καὶ βασιλεῖα καὶ ἡπειροί».

Τῆς τοιαύτης γυναικὸς τὰ τοιαῦτα τὴν φύσιν θελγῆσαι, φίλτρα καὶ μαγγα-
νεύματα, τὰ τὸ σύνολον τῆς διαδοχῆς καλλωνῆς αὐτῆς ἀποτελέσαντα, δὲν ἦτο
βεβήτως δυνατὸν ν' ἀνεύρωμεν εἰς τὰς ἐπὶ τῶν κοσμημάτων ἀτέχνους,
ἀψύχους καὶ ἀχρώμους εἰκόνας αὐτῆς, εἰκόνας διαψευδούσας καὶ τὴν περίφημον



Ὁ μειλιχιώτερος καὶ εὐγενέστερος Πατρινός τύπος

ρῆσιν τοῦ νεωτέρου ἐκείνου ἱστορικοῦ, ὅστις φανταζόμενος τὴν Κλεοπάτραν ἔχουσαν τὸ κλαστικὸν ἰδεώδες κάλλος τῶν Ἑλληνίδων, ἔγραψεν, ὅτι ἄλλοῖα θὰ ἦτο ἡ ὄψις τῆς Οὐλομένης σήμερον, ἂν τὸ πάλαι ἦ οὖς τῆς Κλεοπάτρας ἦτο ὀλιγώτερον κινουμένη.



Εἰκὼν 1

Ἴδὲ βλέπει ὁ ἀναγνώστης καὶ ἐκ τῆς εἰκόνης τοῦ νομίσματος τῶν Πατρίων καὶ ἐκ τῆς ἐπὶ τοῦ ἐντάθου παρεπιθεμένου (εἰκ. 4) νομίσματος τῶν Ἀσκαλωνιτῶν τῆς Ἰουδαίας τελευταίας πασῶν τῶν εἰκόνων τῆς αὐτῆς διαδοχῆτος ἐπὶ κάλλει γυναικός, ἢ γρυπῆ οὖς τῆς Κλεοπάτρας, κάθε ἄλλο ἢ κλασσικὴ καὶ πολυθεληγέτρας εἶναι, διὸ καὶ δικαίως προκαλεῖ ἡ εἰκὼν αὐτῆς, τὴν ἀπογοήτευσιν τοῦ λογίου θεατοῦ Ὅχι ὄμως καὶ πάντων ἀνεξαιρέτως ὡς ἀποδεικνύει ἡ ἑστῆς ἱστορία τοῦ ἐν τῷ Ἑθνικῷ ἡμῶν Νομισματικῷ Μουσείῳ εὐρισκαμένου ἀνωτέρου νομίσματος τῶν Ἀσκα-

λωνιτῶν, ἱστορία, ἣν ἐκ ρῆσιν καὶ γελῶν μοὶ διηγήθη ὁ προκατόχος μου διευθυν-

τῆς τοῦ Μουσείου τούτου κοίτιμος καὶ ἀγαθὸς ἀνὴρ Ἀχιλλεὺς Ποπτολάκος.

Ὅτε τὸ πρῶτον πρὸ πολλῶν δεκαετηρίδων, ὁ περίφημος γενόμενος διὰ τὴν ἀνακάλυψιν τοῦ Ὀμηρικοῦ ἀρχαιολογικοῦ κλισμοῦ Ἑρρίκος Σγλίμαν, ὁ τῶσον καὶ ἐν τῷ βίῳ αὐτοῦ ἰδιόρρυθμος ἐνθους λάτρης παντὸς καλλοῦς τῆς ἀρχαιότητος ἐπεσκέφθη νέος ἔτι καὶ ἀγχιμος τὸ Ἑθνικὸν Νομισματικὸν ἡμῶν Μουσεῖον καὶ εἶδε τὴν ἐπὶ τοῦ ἐν λόγῳ νομίσματος εἰκόνα τῆς Κλειοπάτρης, ἀνεπήδησεν ἐξ ἐνθουσιασμοῦ θεῶν, ὅτι μίαν τοιαύτην τὴν μορφήν γυναῖκα θέλει νυμφευθῆ. Ἀμέσως ἐζήτησε γὰρ τῷ θεῷ ἐκμαχεῖεν τοῦ νομίσματος, ἀνέβησε δ' εἰς τὸν καλλιτέχνην Κροῦτον τὴν εἰς φυσικὸν μέγεθος εἰς μάρμαρον μεγέθυναι τῆς ἀναλλοιώτου προτομῆς τοῦ νομίσματος, εἰς χιλιάδας δὲ ἀντιτύπων φωτογραφησῆς αὐτήν, ἀπέστειλε μετὰ ἐγκυκλίου πρὸς τὰς τέσσαρας διευθύνσεις τοῦ πικηρισμοῦ ὄριζοντος, παρακχλῶν ὅπως, «ὅστις γνωρίζει κόρην, μάλιστα Ἑλληνίδα, ἔχουσαν τὰ αὐτὰ τῆς ἔσοικλειστου εἰκόνας χαρακτηριστικά, μοὶ ὑποδείξῃ ταύτην, ἵνα ἀμέσως τὴν νυμφευθῶ!» Ἦσαν ὅμως ἕλαίγον συνεμερίσθη ἢ οἰκουμένη τὸν ἐκ τῆς εἰκόνας μόνον (:) ἐνθουσιασμὸν τοῦ ἀνδρός, ἀποδεικνύει ἢ ὄχι ἐλιγώτερον χαρακτηριστικῆ ἀπάντησις τοῦ διατηρητάτου τῶν τότε Ἑλλήνων ἀρχαιολόγων θυμοσίστου γεραροῦ ἀνδρός Στεράνου Κουμανούδη γράψαντος τῷ Σγλίμαν: «Κυρίε μοι, τόσον ἄσχημος γυναῖκα δὲν ἔχομεν εἰς τὴν Ἑλλάδα». Φαίνεται ὅμως, ὅτι σὺν τῷ χρόνῳ καὶ ὁ Σγλίμαν θὰ ἤλλαξε γνώμη καὶ ἰδεῶδες, διότι τὸ παρθενικόν, σεμνόν, ἑλληνικὸν ἀληθῶς καλλὸς καὶ ἡ μεγάλη διάνοια καὶ εὐρυΐα τῆς Ἀθηναίας νόρης Σοφίας Καστριώτου, τῆς κοσποῖν τῶσον ἐπιτίμου καὶ ἐν παντὶ ὑπερόχου μεγαλήτος, ἀληθῶς, τὸ φρόνημα καὶ τοὺς τρόπους γενόμενης κυρίως Σγλίμαν, οὐδὲν ἔχουσι τὸ κοινὸν πρὸς τὰ τῆς «διαβολογυναίκα» ἐκείνης τῆς ἀπὸ αἰῶνων τῶσον θελγυστῆς ὅσον καὶ σακνδαλιζούστῆς τὴν οἰκουμένην καὶ ἦς τῶν ὀργίων οἱ ἦχοι ἐτάραζαν ποτε καὶ τὴν πόλιν τῶν Πιτρῶν, τῶσον καὶ σκυτὴν θελγθεῖσαν ὑπ' αὐτῆς, ὥστε γὰρ κοσμήσῃ τὰ νομίσματα αὐτῆς διὰ τῶν εἰκόνων τῆς, ἄς νυν ἀριερωτῶ τῇ νέῃ τῶν Πιτρῶν Ἀκαδημαίᾳ.

Ἐν Ἀθήναις τῇ 18 7)βολου 1917.

I. N. ΣΒΟΡΩΝΟΣ

ΕΠΙΤΥΜΒΙΟΝ

Ἐνὸς κριτικοῦ

Εἶδε ὁ Θεὸς τίς κριτικὴς
πῶχει καταγορησάει
καὶ τὴν ἐπῆρε βοηθῶ
γὰρ τὴ Μεγάλῃ Κρίσει.

Χρ. Ἐδπ.

