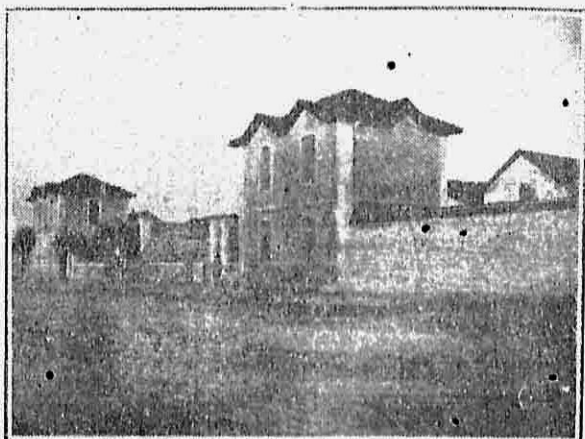


τὸ ὕδωρ, ἡ πόλις ὑπέστη ἐπὶ τοῦ Βυζαντινοῦ Αὐτοκράτορος Κωνσταντίνου βασιλείαν θυσίαν. Κατήντησε νὰ ἀνταλλάξῃ τὸ σελτὸν Λεῖψιμον τοῦ Πολιοῦχου μὲ τὴν κατασκευὴν ὑδραγωγείου, ὅπως ὅμως ἐβελτιομένη ἐγκατελείφθη καὶ μόλις πρὸ τριακοσίων ἐτῶν ἐτερογενήσθη τὸ νέον τῶν πηγῶν Ῥωμανοῦ. Ἄλλ' αἱ πηγαὶ τοῦ Ῥωμανοῦ ἐστείρευσαν τόσους, ὥστε κατήντησε νὰ παρῶνται μόλις πέντε ὀκάδας ὕδατος εἰς τὴν πόλιν, ποσότητα ἐντελῶς ἀνεπαρκῆ ὡς πάντες καλῶς ἐνθυμοῦνται διὰ τὴν ὑδρευσιν αὐτῆς. Ὡς ἐκ τούτου, περιελθὼν ὁ

Βότσης ἀντοπροσώπως διάφορα ὑδροφόρα μέρη ἀνά τὰς ὑπορείας τοῦ Παναγαϊκοῦ, προέκρινε τὸ ὕδωρ τῶν παρὰ τὸ χωρίον Βελβίτσι ἀφθονωτάτων πηγῶν, γνωστῶν ὑπὸ τὸ ὄνομα «Βελοῦλι». Τὸ ὕδωρ τῶν πηγῶν τούτων, κατὰ τὴν γενομένην τότε ὑπὸ τοῦ Καθηγητοῦ τοῦ Πανεπιστημίου κ. Χρηστομάνου χημικὴν ἀνάλυσιν, εἶνε ἀνώτερον τῶν



ΤΑ ΣΦΑΓΕΙΑ

(ἐφάμιλλα πρὸς τὰ Εὐρωπαϊκὰ)

πεφημισμένων ὑδάτων Κηφισοῦς, Λεκελείας καὶ Καισαρειανῆς.

Οὕτως, ἐξ ἀποστάσεως δέκα χιλιομέτρων καὶ ἐν μέσῳ πλείστον τεχνικῶν δυσχερειῶν, ἀντὶ ὀλιγῆς δαπάνης δραχμῶν τετρακοσίων καὶ χιλιάδων, διὰ τῶν τακτικῶν πόρων τοῦ Δήμου καὶ ἄνευ δανείου, κατώρθωσε νὰ διοχετεύσῃ τὸ ὕδωρ τῶν πηγῶν τούτων εἰς τὴν πόλιν, ἡ ὁποία ἀπέκτησεν ὕδωρ ὑγιεινόν, τριπλάσιον καὶ πλέον τῶν πηγῶν Ῥωμανοῦ ἐπαρκοῦν διὰ πόλιν 80 χιλιάδων κατοίκων.

••*

Ἡ νέα Δεξαμενὴ

Ἐπὶ πλέον, διὰ τὴν πλήρη ὑδρευσιν τῆς πόλεως κατασκευάσε νῆαν μεγάλην Δεξαμενὴν, διπλασίας χωρητικότητος τῆς παλαιᾶς τοιαύτης, πολυγυμωτέραν δὲ καὶ ἀπὸ ἀπόψεως οἰκονομικῆς τελειότεραν ἐκείνης, ἀγτὶ δαπάνης δραχ. 72000. Καὶ ἐπιπροσθέτως δαπανήσας δραχ. 82000