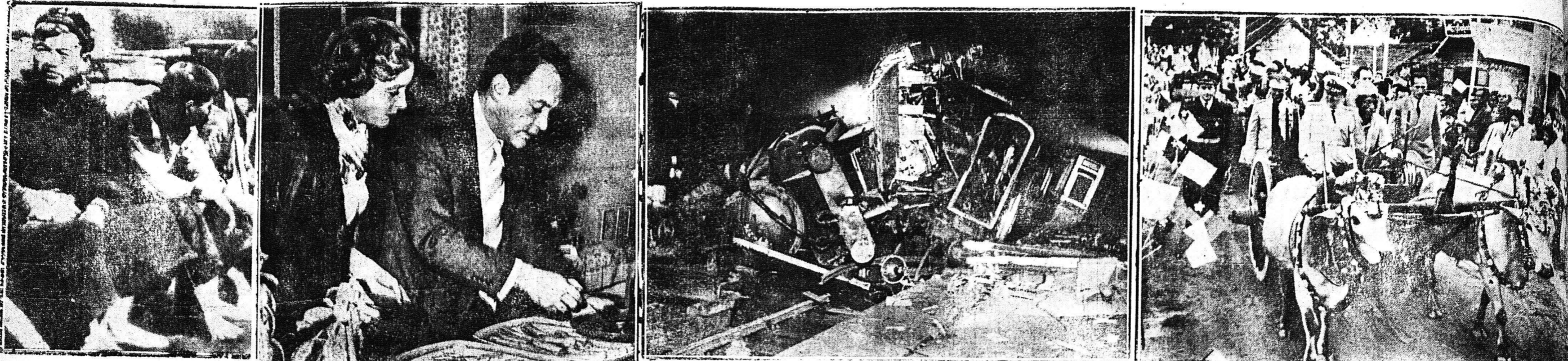


ΤΟ ΦΩΤΟΓΡΑΦΙΚΟΝ ΔΕΠΟΡΤΑΖ ΤΟΥ «ΕΘΝΙΚΟΥ ΚΗΡΤΣ»



1) Οί εθνεκτατά συλλογισμοί καθημερινώς Κινέζους κομμουνιστάς, οι οποίοι αποβιβάζονται κυρίως εις τας πρό της «Φορμόζης» νήσους προς διενέργειαν αιματοτάς. 2) Είς την Νίκαιαν «φωρίζεται» εις κινηματογραφικήν ταινίαν το περίφημον μωσαϊκό του Μωρίς Ντεκορνπύ. «Η Μιντόνα των θαλάσσιων» με πρωταγωνίστριαν την Ζιλέλ Παζαλά, η οποία ως δεκνύει ή εικών προγευματικές μετά το μνηστήρας της «Ραβινούδου» Πελλεγκρέν νεαρού πρόχρητος του Μοναχού. 3) Τα αυτοκινητιστικά δυστυχήματα εις «Αμερικανήν ηνάγκαν» την Κωδύβρονταν νά προύξ εις την λήψην δρακοντίων μέτρων. Τός ημέρας ίδιώς των οδούτων 300-350 άτομα εβρίσκον τον θάνατον εις αυτοκινητιστικά ατυχήματα. 4) Ο στρατόρχης Τίτο επέστρεψε την παρελθούσαν εβδομάδα εις Βερογράδιον, κατόπιν μακρής περιόδου εις Ίνδία, όπου είχε την ευκαιρίαν νά μελετήσ ην τόν πλησίον τόν τρόπον ζωής των Ίνδων.

ΑΙ ΚΥΡΙΩΤΕΡΑΙ ΔΙΑΤΑΞΕΙΣ ΤΟΥ ΙΣΧΥΟΝΤΟΣ ΑΠΟ ΤΟΥ ΤΡΕΧΟΝΤΟΣ ΜΗΝΟΣ ΝΕΟΥ ΕΝΟΙΚΙΟΣΤΑΣΙΟΥ ΤΑ ΜΙΣΘΩΜΑΤΑ ΑΥΞΑΝΟΝΤΑΙ ΓΕΝΙΚΩΣ ΚΑΤΑ 50% ΠΡΟΣΕΤΟΣ ΑΥΞΗΣΙΣ 20% ΘΑ ΔΟΘΗ ΚΑΤΑ ΤΟ ΕΤΟΣ 1956-57

ΑΘΗΝΑΙ. Το Συνταγματικόν Συμβούλιον, συνεθροισθέν υπό την προεδρίαν του κ. Παπάγου ένεκρινε το τελικόν κείμενον του νέου ενοικιοστασίου, το οποίον θα ισχύσ η από 1ης Μαρτίου έ.έ. μέχρι 28 Φεβρουαρίου 1957. Κατά τας ίδιās αποφάσεις παρέχεται από 1ης Μαρτίου μέχρι 28 Φεβρουαρίου 1956 αύξησις κατά 50% επί των σημερινών μισθωμάτων τούσ εις κατοικίας και γραφεία, όσον και εις τας καταστήματα. Οι θεωρούμενοι ως μισθων τήρητοι θα πληρώσων και αύτοι 50% αύξησ ην επί των μισθωμάτων, τα όποια καταβάλλων σήμερα έφ' όσον τας εισοδήματα των δέν υπερβαίνων τας 5.000 δραχμών μηνιαίως. Οι δημόσιοι υπάλληλοι θα πληρώσων το 90πλάσιον του προπολεμικού έφ' όσον τας εισοδήματα των δέν υπερβαίνων τας 2.500 δραχμάς. Έν εναντίον περιπτώσει θα καταβάλλων το 180πλάσιον του προπολεμικού, και οι ιδιωτικοί υπάλληλοι. Από 1ης Μαρτίου 1956 μέχρι 28 Φεβρουαρίου 1957 προβλέπεται νέα αύξησις 20% επί των ηυζήμενων ως ένω μισθωμάτων.

ΑΡΣΙΣ ΠΡΟΣΤΑΣΙΑΣ
Η σπουδαιότερα διάταξις είναι ότι αίρεται η ενοικιοστασική προστασία από τας κατοικίας εις περιπτώσει καθ' ην έκμισθωσις είναι μηροβιοκτική και ό ενοικιαστής έχει άρισμένα εισοδήματα. Συγκεκριμένα, έάν τας εισοδήματα του έκμισθωτού από τας ένοικια δέν υπερβαίνων συνολικά τας 3000 δραχμάς περιλαμβανομένου και του τεκμηρίου ένοικίου από το διακρίμα το όποιον κατοικεί και τας εισοδήματα του ενοικιαστού υπερβαί

νουν τας 3000 δραχμάς σημερινών δραχμών έάν κατοική μόνος και 3500 — 4000 έάν κατοική με μέλη της οικογενείας του, τότε παύει η ενοικιοστασική προστασία. Είς το Συμβούλιον μετάσχον χθές εκτός του κ. Κανελλοπούλου και Στεφανοπούλου και του ύπουργου Συνταγματικού και οι ύπουργοι Δικαιοσύνης, Παιδείας, Προεδρίας Κυβερνήσεως και Έμπορίου. Αι ληφθείσαι αποφάσεις είναι αι εξής: Αύξάνονται γενικώς κατά 50% από 1ης Μαρτίου 1955 μέχρι 28 Φεβρουαρίου 1956 τας καταβαλλόμενα σήμερα ενοικιοστασικά μισθώματα διά τας κατοικίας, γραφεία και καταστήματα. Από 1ης Μαρτίου 1956 μέχρι 28 Φεβρουαρίου 1957 επί των ανωτέρω αυτών ένοικίων επιβάλλεται νέα αύξησις 20%.

Συνεπώς διά του πρώτου μέτρου της έφαρμογής του ένοικιοστασίου τα ένοικια καθορίζονται ως ακολούθως: Διά τας κατοικίας και γραφεία από το 200πλάσιον του προπολεμικού εις το 300πλάσιον. Διά τας καταστήματα από 300πλάσιον εις 450πλάσιον. Διά τας περιλαμβανομένους εις την πρώτην κατηγορίαν των μισθων τήρητων δημόσιους υπάλληλους, υπαλλήλους Νομικών Προσώπων, Άρχων και Κοινοτήτων, έργατάς, συνταξιούχους, αναπήρους και άθματα πολέμου, οι όποιοι καταβάλλων σήμερα το 60πλάσιον, τα μισθώματα καθορίζονται εις το 90πλάσιον. Διά τας ιδιωτικούς υπαλλήλους, δικηγόρους, άμειλιτάς, συμβολογράφους, δουλειατάς, υποβοηθούσους και δικαστικούς κλητήρας, τας ένοικια καθορίζονται από το 120

πλάσιον εις 180πλάσιον και διά τας θεωρούμενις ως αναγκαστικάς ενοικιαστικάς, μισθων τήρητοι, έκ τας τας εκ πηγής τακτικής μηνιαία εισοδήματα αυτών, συνυπολογιζομένων και των συνεισκειμένων μετ' αυτών εν τω μισθωμωτικόν των νά μη υπερβαίνων το 12πλάσιον του αυξανόμενου από 1ης Μαρτίου συντελεστού του βασικού μισθώματος, προυποτιθέμενου κατά 10% διά το πρώτον έτος μετ αυτών συνεισκειμένων προυσώπων και κατά 50% δι' έκαστον πλέον του ενός. Αιλάθη εν ένω μισθων τήρητοις έλλήνων προπολεμικών π.χ. 1000 δραχμάς ως ένοικίου διά νά καταβάλη το όρισμένον διά τας μισθων τήρητους μειωμένον μισθώματι πρέπει τας εισοδήματα του μήνιαια, τας ίδιās του και της αύξησ ην του ένω στήν έργατίαν νά μη υπερβαίνων τας 3960 δραχμάς. Έάν τας υπερβαίνων θα πληρώσ ην το όρισμένον διά τας συνεισκειμένους γενικάς ήτοι το 300πλάσιον του προπολεμικού.

Όσοι ενοικιαστές δέν αν νά έχ η δικαίωμα καταβολής του μειωμένου μισθώματος έάν τας εισοδήματα του δέν υπερβαίνων τας 5000 μηνιαίως. Διότι η Κοινοτήτης, έχάτας συνταξιούχοι, άνάπηροι, θύματα πολέμου έάν τας μηνιαία εισοδήματα των υπερβαίνων τας 2500 δραχμάς δέν θα πληρώσων το 90πλάσιον του προπολεμικού, αλλά το 180πλάσιον. Είς την πρώτην σην των μισθων τήρητων το Συμβούλιον έκολούθησ το ισχύον επί παλαιον ενοικιοστασίου ην έγκριτ αν τας προτάσεις της γνημοσύνης έκπληρωσ ης.

Το Δημόσιον, οι Διμοί και Κοινοτήτης και τας Νομικά Πρόσωπα Δημοσίου Δικαίου θα καταβάλων διά τας ένοικια τας όποιας κατέχων το όρισμένον διά τας καταστήματα 450πλάσιον ηυζήμενον κατά 20%, ήτοι 540. Κατά το δεύτερον έτος της έφαρμογής του νέου ενοικιοστασίου τα ένοικια καθορίζονται ως ακολούθως: Διά τας κατοικίας γενικάς και γραφεία εις το 360πλάσιον του προπολεμικού. Διά τας καταστήματα εις το 540 πλάσιον. Διά την πρώτην κατηγορίαν των μισθων τήρητων δημοσίων υπαλλήλων κλπ. εις το 108πλάσιον άσ η του 90πλάσιου και διά την δεύτεραν κατηγορίαν ιδιωτικών υπαλλήλων κλπ. εις το 216πλάσιον άντι του 180πλάσιου. Η αύξησις κατά 20% θα ισχύσ η διά το δεύτερον έτος της ισχύος του νέου ενοικιοστασίου και διά τας μισθώματα τας όποιας καταβάλλει το Δημόσιον κλπ.

Παρατίθεται αναγκαστική ενοικιοστασική προστασία διά τας μισθωσεις και εκμισθωσεις τας αναφερόμενας μέχρι 10ης Σεπτεμβρίου 1950, εκτός άρισμένων εξαιρέσεων, αι πλείους των όποιων ύπάρχων και εις το παλαιον ενοικιοστασίου. Αι έπιτάσεις, έφ' όσον είναι άτομικαι, παρατίθενται, ως και αι μισθωσεις έφ' όσον έχουν επιβλήθη με

χρι 30ης Σεπτεμβρίου 1950, μεταβαλλόμενις αναγκαστικάς μισθωσεις και θα ακολουθήσων την τύχην των παρατεθειμένων έπι δύο έτη. Αι έπιτάσεις αι όρισμέναι, οι γενόμεναι διά την πύλασιν ασφαροπλήκτων, βομβοπλήκτων κλπ. παρατίθενται επί εν έτος. Αι διατάξεις περί ιδιοκατοικίας και ιδιοχρήσεως με ταβάλλονται ούσιδώς. Το δικαίωμα της ιδιοκατοικίας δέν περιχρησιάζονται εις τας περιπτώσει καθ' ην ό ενοικιαστής είναι δημόσιος υπάλληλος ή μισθων τήρητος και τας εισοδήματά των δέν υπερβαίνων τας 5000 δραχμάς. Διά τας θύματα και κινηματογραφίους εξακολουθεί η ενοικιοστασική προστασία αυξανόμενις όμας των μισθωμάτων διά τας χειμερινούς κινηματογράφους.

ΠΟΙΟΙ ΘΕΩΡΟΥΝΤΑΙ ΩΣ ΜΙΚΡΟ-ΙΔΙΟΚΤΗΤΑΙ
Κατά το νέον ενοικιοστασίου μικροί ιδιοκτήτες θεωρείται εκείνος, του όποιο τας εισοδήματα, περιλαμβανομένου και του τεκμηρίου του ένοικίου διά το διακρίμα εις το όποιον κατοικεί ή ίδιος, δέν υπερβαίνων μεταπολεμικάς τας 3000 δραχμάς. Είς την περίπτωσ ην αυτην και έφ' όσον ό ένοικιαστής έχ η εισοδήματα υπερβαίνων τας 3000 (έάν κατοική μόνος) και 3500 — 4000 έάν κατοική με άλλα μέλη της οικογενείας του, αίρεται το ενοικιοστασίου.

Όσον όφορα το νηλοαύριον χάρον άναγνωρίζεται διά τας γενικάς ανάγκας του ενοικιαστού εν δομητόν έπι πλέον έάν ζοι κή μόνος, δύο δι δωμάτια εις τας άλλην περιπτώσει. Είς τας έπαρχιας δέν θα ισχύσ η το νέον ενοικιοστασίου διά τας καταστήματα τας εφισκόμενα εις κομποπόλεις κάτω των 3000 κατοίκων και διά τας οικίας εις κομποπόλεις κάτω των 5000 κατοίκων. Εξαιρούνται αι πρωτεύουσαι των νομών άνεξαρτήτως πληθυσμού. Τα ξενοδοχία προστατεύονται άνεξαρτήτως πληθυσμού της περιοχής εις την όποιαν εφισκούνται. Όσον όφορα τας αυτοκίνητα ιδιοκτησίας τας αυταίς δέν θεωρούνται ως άμύητων τεκμηρίων εφισκούμενα τας ενοικιαστού διά την έπι τας ενοικιοστασίου έφ' όσον η αξία των δέν υπερβαίνει τας 40.000 δραχμάς. Το αίτημα των επαγγελματιοεισθενών και έμπορων περί προσλήψεως συνεταιρίου και άλλας χρήσεως του μισθίου άπριφθη.

Συμφωνίας με το νέον ενοικιοστασίου, ό μισθωτής κατοικίας ύποχρεούται, προκαλούμενος έγκαιρως υπό του εκμισθωτού νά δηλώσ η εις αυτών έγγραφως τας εισοδήματά του.

Πολύτιμοι εις τήν τέχνην και επιστήμην μαγαζι με πλάκα μιστών ηγίων 290 και άνοι, εις κάτω πλέον Πατρών εις κεντρικήν θέσιν έμπορείου της οδού Άγ. Ανδρέου. Παραφρονία «Ακαδικόν Έργοφρον» Άντ. Ν. Αγγελοπούλου Άγ. Νικολάου και Ρήμα Φεραίου 73, Τηλέφωνον 27-78.

**Καλλιτεχνικαί
τυπογραφικαί
Έργατσια**

ΔΗΜΗΤΡ. ΑΝΔΡ. ΒΡΗΣ

ΓΕΡΟΚΑΣΤΟΠΟΥΛΟΥ 30-23-84

Συζητήσιμους τας τυπογραφικάς εγκαταστάσεις μας, ύναλαβόμενις πάσης φύσεως καλλιτεχνικάς τυπογραφικάς Έργατσιας ως και εκδόσεις Περιοδικών, Εφημερίδων κλπ.

ΝΕΑ ΟΦΘΑΛΜΟΛΟΓΙΚΗ ΚΛΙΝΙΚΗ

ΚΩΝ. ΟΙΚΟΝΟΜΟΠΟΥΛΟΥ
ΧΕΙΡΟΥΡΓΟΥ ΟΦΘΑΛΜΙΑΤΡΟΥ

Μετεκπαιδευθέντος εν Βιέννη, Βερολίνο, Ζυρίχη

Δέχεται και χειρουργεί καθ' έκαστην εν τή κλινική Μαιζώνος 12 [έναντι Άρσικου]

ΝΕΟΝ ΑΚΤΙΝΟΛΟΓΙΚΩΝ ΕΡΓΑΣΤΗΡΙΩΝ
ΤΕΛΕΙΟΤΑΤΑ ΑΚΤΙΝΟΛΟΓΙΚΑ ΕΓΚΑΤΑΣΤΑΣΕΙΣ

ΝΕΩΤΤΟΥ ΤΥΠΟΥ
ΒΑΣ. Δ. ΝΑΣΙΟΠΟΥΛΟΥ
(Πατρώ-Είδικο άκτινολόγος-άκτινοθεραπευτής)

Άκτινοσκοπήσεις-Άκτινογραφία, Σειριογραφία, Τομογραφία, κ.λπ.

ΕΡΓΑΣΤΗΡΙΟΝ: Οδός Μαιζώνος 52, Τηλέφ. 27-31 (Έναντι Ίταλικής Έκκλησίας)
Οικία Μαιζώνος 6 Τηλέφ. 36-66

ΝΕΑ ΚΛΙΝΙΚΗ
ΟΤΟΡΙΝΟΛΑΡΥΓΓΟΛΟΓΙΚΗ

ΙΑΤΡΟΥ ΣΠΥΡ. ΧΡΥΣΑΝΘΑΚΗ
(Είδικο Οτορινολαρυγγολόγος)

ΔΕΧΕΤΑΙ ΚΑΘ' ΕΚΑΣΤΗΝ

Πλατεία Γεωργίου Α' αριθ. 9 Τηλέφ. 36-65
ΔΕΧΕΤΑΙ ΚΑΙ ΗΣΦΑΛΙΣΜΕΝΟΥΣ ΙΚΑ. Δ' Έγγυησιν

ΙΑΤΡΟΣ
ΠΑΝΑΓΙΩΤΗΣ ΚΑΡΑΧΑΛΙΟΣ

Άριστοθός Ιατρικής Πανεπιστημίου Άθηνων Έκπαιδευθείς παν-ιστήριον Μοναχού δι' όπιοφίαις Ιατρείον Άγ. Νικολάου 60 Τηλέφ. 21-81

Τρίτη και Πέμπτη 4-5 μ. μ. ει' παιχί δωρεάν

ΝΕΑ ΟΦΘΑΛΜΟΛΟΓΙΚΗ ΚΛΙΝΙΚΗ
«Ο ΑΓΙΟΣ ΠΑΝΤΕΛΕΙΜΩΝ»

ΕΙΔΙΚΟΥ ΧΕΙΡΟΥΡΓΟΥ ΟΦΘΑΛΜΙΑΤΡΟΥ

ΧΑΡΙΛΑΟΥ Ν. ΤΖΑΒΑΛΑ
ΓΩΝΙΑ ΜΑΙΖΩΝΟΣ — ΕΡΜΟΥ άρ. 55

Δέχεται και χειρουργεί καθ' έκαστην Δέχεται και ήσφαλισμένους ΙΚΑ δι' έγγυησιν Τούς άπέρους δωρεάν έκάστην Τετάρτην 4-6 μ.

ΕΛΒΗΜΑ
Η Μεγαλύτερα εν Ελλάδι Βιομηχανία

ΗΛΕΚΤΡΟΚΙΝΗΤΗΡΩΝ
ΗΛΕΚΤΡΟΓΕΝΗΤΡΙΩΝ

Κινητήρες Βιομηχανικοί και Αγροτικοί
Λεβαντικοί τροχί.
Βουρτσι στίζβωσως.
Όμάδες μεταβίβασης δυνάτοτος.
Μετατροπείς ρεύματος (κοιτατρί)
Κινητήρες δι' άρσγία.
Κινητήρες άνωφωτικών μηχανών.
Κινητήρες διπλού και τριπλού άρσγίου.
Γεννήτριαι και κινητήρες εύνεούς ρεύματος.

Ε.Κ.ΔΗΜΑΚΟΠΟΥΛΟΥ
ΜΑΙΖΩΝΟΣ 89 • ΠΑΤΡΑΙ • ΤΗΛ. 33

ΚΑΦΕ-ΜΠΑΡ
“ΟΠΑΝΤΕΛΗΣ”

ΣΤΟ ΣΤΑΘΜΟ Σ.Π.Α.Π ΡΙΟΥ

Μεζέδες έκλεκτοι — Κρατικά έξαρτυτικά

ΜΑΥΡΟΣ ΓΑΤΟΣ
ΝΕΟΝ ΓΕΟΧΙΚΟΝ ΚΕΝΤΡΟΝ

Όπισθεν Άγίων Άποστόλων

Γλυκά
Μαρμελάδες
Κακάο

ΙΡΙΣ

Σοκολάτα
Σοκολατίνα
Καραμέλες

ΠΑΤΗΡΙΩΝ ΠΑΤΡΩΝ ΓΕΡΟΚΑΣΤΟΠΟΥΛΟΥ 4 ΤΗΛ. 29-13

ΝΕΟΝ
ΤΥΠΟΓΡΑΦΕΙΟΝ

Ρήγα Φεραίου 33 (Έναντι Φουλάκων)

ΒΡΟΧΟΛΟΓΙΑ
ΚΟΣΜΗΜΑΤΑ

Καί πάσαν καλλιτεχνικήν Έργατσια

ΕΙΣ ΤΟ
ΧΡΥΣΟΧΟΕΙΟΝ

Γ. ΜΩΡΑΚΗ
Γεωργοσταπούλου 29 β.

ΕΛΑΙΟΔΕΝΔΡΑ ΚΑΙ ΛΟΙΠΑ ΦΥΤΩΡΙΑ

Είς άρίστην κατάστασιν πρώτης ποιότητος πωλούνται υπό του Σπ. Γαριφαλή και Χρ. Κεράκη

Τηλέφωνον 29-615

ΚΥΡΙΕΣ ΚΑΙ ΔΕΣΠΟΙΝΕΣ
Νέα Φορμά ΠΕΡΜΑΝΕΝΤ
έκτελείται ένδοξοι (παιών) άσημη και άσημη

Κοιμωτόφρον

ΑΝΔΡΕΑ ΤΣΕΛΑΛΗ
ΑΓ. ΝΙΚΟΛΑΟΥ