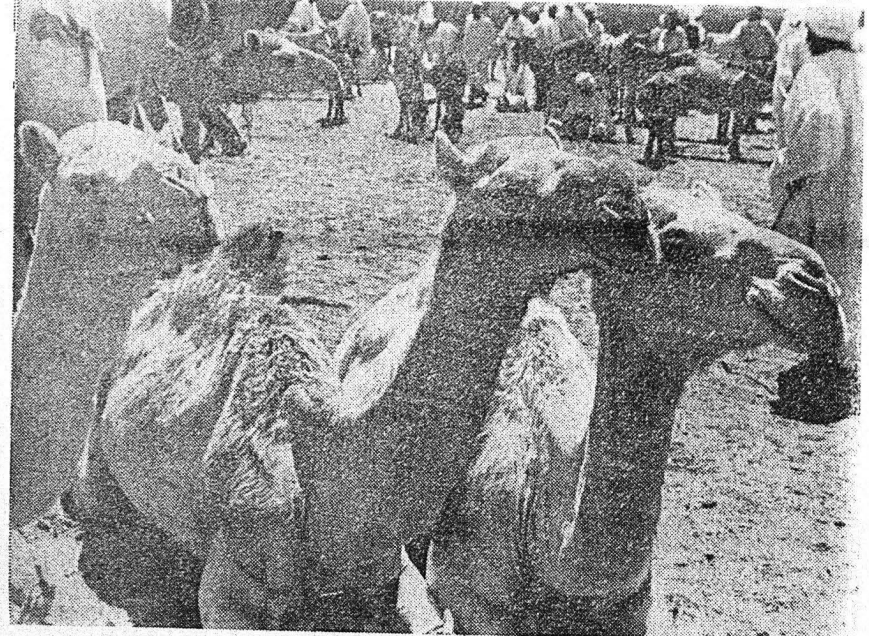


# ΤΟ ΠΛΟΙΟ ΤΗΣ ΕΡΗΜΟΥ



«Η βρομάς αποτελεί σημαντικό παράγοντα για την Βόρειο Αφρική. Είναι η γαμήλια εργασία για «βαρείς ές δουλειές» με πολλά πλεονεκτήματα».

Ο δρ. Μπούργκενμπερτ νίζει την οικονομική σημασία που έχουν τα κοπάδια βρομάδων και την προοπτική αύξησης ως αυτής. Ούτως συνιστά την ύπαρξη ενταξιασμένων για την απόκτηση ερίου που παρημελήθη ως τώρα. Έξαιρεί την εξαιρετική ποιότητα του κρέατος (ιδίως μικρής βρομάδας τριών-τεσσάρων ετών) ως και την μεγάλη σημασία που έχουν οι βρομάδες για τις φυτείες, κατά την άρρωστη και συνιστά την βελτίωση της υγιεινής στην αναπαραγωγή των λιψι αυστηρότερων μέτρων για την παράνομη εξαγωγή βρομάδων (ιδίως η εξαγωγή στη Λιβύη) και περισσότερο ελεγχόσθι στην Αφρική. Με τα προβλήματα αυτά ασχολήθηκε τελευταία ο δρ. Ρ. Μπούργκενμπερτ, στο πανεπιστήμιο του Γκίσσεν της Δυτικής Γερμανίας. Ο συγγραφέας της επιστημονικής αυτής εργασίας μελέτησε επί οκτώ μήνες στην Νότιο Τυνησία τις συνθήκες ζωής των κοπαδιών βρομάδων. Η μελέτη του διεξήχθη εντός των πλαισίων ενός σχεδίου —γεωργίας που υποστηρίζεται από την έμοσ ποινδική κυβέρνηση της Βόννης. Τα πορίσματα δε που προέκυψαν ισχύουν για όλα τα κράτη που εύρισκονται στην περιφέρεια της Σαχάρας.

Ο δρ. Μπούργκενμπερτ νίζει την οικονομική σημασία που έχουν τα κοπάδια βρομάδων και την προοπτική αύξησης ως αυτής. Ούτως συνιστά την ύπαρξη ενταξιασμένων για την απόκτηση ερίου που παρημελήθη ως τώρα. Έξαιρεί την εξαιρετική ποιότητα του κρέατος (ιδίως μικρής βρομάδας τριών-τεσσάρων ετών) ως και την μεγάλη σημασία που έχουν οι βρομάδες για τις φυτείες, κατά την άρρωστη και συνιστά την βελτίωση της υγιεινής στην αναπαραγωγή των λιψι αυστηρότερων μέτρων για την παράνομη εξαγωγή βρομάδων (ιδίως η εξαγωγή στη Λιβύη) και περισσότερο ελεγχόσθι στην Αφρική. Με τα προβλήματα αυτά ασχολήθηκε τελευταία ο δρ. Ρ. Μπούργκενμπερτ, στο πανεπιστήμιο του Γκίσσεν της Δυτικής Γερμανίας. Ο συγγραφέας της επιστημονικής αυτής εργασίας μελέτησε επί οκτώ μήνες στην Νότιο Τυνησία τις συνθήκες ζωής των κοπαδιών βρομάδων. Η μελέτη του διεξήχθη εντός των πλαισίων ενός σχεδίου —γεωργίας που υποστηρίζεται από την έμοσ ποινδική κυβέρνηση της Βόννης. Τα πορίσματα δε που προέκυψαν ισχύουν για όλα τα κράτη που εύρισκονται στην περιφέρεια της Σαχάρας.

Με το συγκροτημένο αυτό πρόγραμμα είναι δυνατόν να αυξηθεί η παραγωγή ερίου —καμιά λι της καμιάς είναι εξαιρετικά για πολλά και κοστούμια, ζεστά εσώρουκα, σακκάκια, παντόφλες, κουβέρτες και χαλιά που βδν «στραπατσάρουν». Γιατί το ύφασμα από καμηλότριχα είναι ελαφρό και παρόδες, συγχρόνως δε αδιάβροχο και δεν ζαρωίνει.

Με την πραγματοποίηση του προγράμματος αυτού οι βρομάδες θα παρουσιάσουν γενικότερο οικονομικό ενδιαφέρον και όχι μόνον για τους κατοίκους των περιοχών της Σαχάρας. Το μηρυκακτικό αυτό ζώο που έχει εξημερωθεί από αρχαίωσταιών χρόνων και χρησιμοποιείται ως υποζύγιον (ζώον άφθοβρον) και για ήπιουσι στις περιοχές αυτές, παράγει γάλα και το κρέας του είναι θρωσμο — χορηγεί δηλ. λυκάμια χωρίς μεγάλες φεξιδύσεις τροφής για τους πυκνοκατοικημένους οικισμούς που είναι κοντά στην Σαχάρα.

Με το υποδεικνυόμενο πρόγραμμα είναι δυνατόν να αυξηθεί η παραγωγή ερίου —καμιά λι της καμιάς είναι εξαιρετικά για πολλά και κοστούμια, ζεστά εσώρουκα, σακκάκια, παντόφλες, κουβέρτες και χαλιά που βδν «στραπατσάρουν». Γιατί το ύφασμα από καμηλότριχα είναι ελαφρό και παρόδες, συγχρόνως δε αδιάβροχο και δεν ζαρωίνει.

## ΤΟΥ ΚΟΣΜΟΥ ΤΑ ΠΑΡΑΞΕΝΑ

\* Όταν οι Σαβίνοι πολιορκούσαν τη Ρώμη ή Ζορμηία ή κόρη του φρουράρχου, συνενώθη με μαζί τους να τους άνοιξη κρυφα την πύλη και σ' αυτόλλαγμα να της δώση ο κάθε Σαβίνος το χρυσό βραχιόλι που φορούσε. Έτσι κι έγινε. Καθε στρατιώτης που περούσε της έρχινε το βραχιόλι του και ή Ζορμηία έφαγε κατά κίφαλα 2.000 χρυσά βραχιόλια.

\* Τά «έμπριμέ» φορέματα δέν είναι εφεύρεση της εποχής μας. Τά φορούσαν και οι άσχαίς Αθηναίως. Η μάλλον οι Αθηναίως έταίρες. Μάλιστα γι αυτές ήταν κατά κάποιο τρόπο υποχρεωτικά, για να ξεχωρίζουν από τις άλλες, τις τίμιες γυναίκες. Τά φορέματα αυτά δέν ήταν φυσικά, μηχανοποίητα, αλλά ζωγραφισμένα με το χέρι και πολλές φορές με το χέρι ενός Απελή ή ενός Παράσιου.

\* Τά θερμότερο προϊόν της φύσεως είναι ή λάβα. Όταν εκσφενδονίζεται από τά ήφαιστεια αυτή απόσπασι μέσο στην Ατλαντικό Ωκεανό. \* Οι μεγαλύτεροι καταναλωτάι τηριού στον κόσμο είναι οι Έλβετοι: κάθε Έλβετός τρώει κατά μέσον όρον 12 κιλά τυριού τον χρόνο.

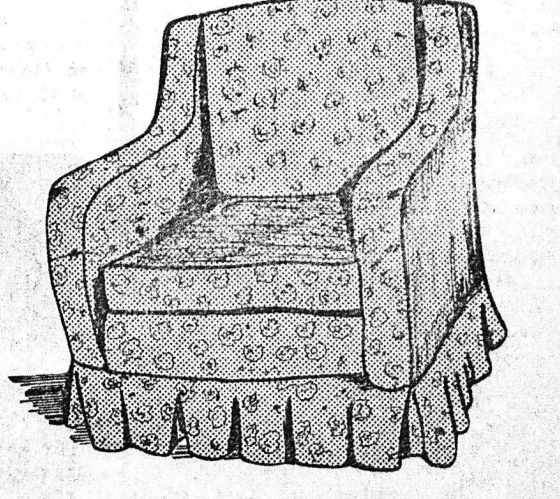
\* Τά «έμπριμέ» φορέματα δέν είναι εφεύρεση της εποχής μας. Τά φορούσαν και οι άσχαίς Αθηναίως. Η μάλλον οι Αθηναίως έταίρες. Μάλιστα γι αυτές ήταν κατά κάποιο τρόπο υποχρεωτικά, για να ξεχωρίζουν από τις άλλες, τις τίμιες γυναίκες. Τά φορέματα αυτά δέν ήταν φυσικά, μηχανοποίητα, αλλά ζωγραφισμένα με το χέρι και πολλές φορές με το χέρι ενός Απελή ή ενός Παράσιου.

\* Τά θερμότερο προϊόν της φύσεως είναι ή λάβα. Όταν εκσφενδονίζεται από τά ήφαιστεια αυτή απόσπασι μέσο στην Ατλαντικό Ωκεανό. \* Οι μεγαλύτεροι καταναλωτάι τηριού στον κόσμο είναι οι Έλβετοι: κάθε Έλβετός τρώει κατά μέσον όρον 12 κιλά τυριού τον χρόνο.

\* Τά θερμότερο προϊόν της φύσεως είναι ή λάβα. Όταν εκσφενδονίζεται από τά ήφαιστεια αυτή απόσπασι μέσο στην Ατλαντικό Ωκεανό. \* Οι μεγαλύτεροι καταναλωτάι τηριού στον κόσμο είναι οι Έλβετοι: κάθε Έλβετός τρώει κατά μέσον όρον 12 κιλά τυριού τον χρόνο.

## ΒΙΟΤΕΧΝΙΑ ΚΑΛΥΜΜΑΤΩΝ Η ΤΕΛΕΙΟΤΗΣ ΠΑΝ. ΜΑΝΩΛΟΠΟΥΛΟΥ

ΚΑΝΑΚΑΡΗ 1/6 ΦΙΛΙΠΠΙΜ ΕΝΟΣ ΤΗΛ. 278—738



Προστατεύσατε τά ΣΑΛΟΝΙΑ σας ντυνόντας τά με γούστο και με την τελειότητα της Βιοτεχνίας μας. Τά κάπτετε έτσι καινούργια. Με δικό σας ύφασμα ή διαλεγόντες ένα από τά δική μας μεγάλη ποικιλία χρωμάτων. Είναι σάν να έχετε ΔΥΟ σαλόνια. ΚΑΛΥΜΜΑΤΑ ΚΑΘΙΣΜΑΤΙΩΝ ΑΥΤΟΚΙΝΗΤΩΝ

### BOSCH

Τό απόσταγμα της τεχνικής τελειότητας

Τριφασικά Υψηλής συχνότητας

Μονοφασικά Διπλής μονώσεως • Ασφάλεια μέσω συμπλέκτου Αυτόματα κάρβουνα • Συμπίεσις πάνω σέ στρώμα αέρος

## ΕΥΘ. Κ. ΔΗΜΑΚΟΠΟΥΛΟΣ

ΤΕΧΝΙΚΑΙ ΑΝΤΙΠΡΟΣΩΠΕΙΑΙ—ΕΜΠΟΡΙΩΝ ΜΗΧΑΝΗΜΑΤΩΝ  
ΜΑΙΖΩΝΟΣ 89 — ΤΗΛ. 274 — 672 — ΠΑΤΡΑΙ

### ΥΑΛΙΚΑ - ΦΩΤΙΣΤΙΚΑ - ΔΩΡΑ

## Α. ΜΕΝΔΡΙΝΟΣ

ΤΙΜΑΙ ΑΠΟΘΗΚΗΣ ΑΓ. ΝΙΚΟΛΑΟΥ 57

# ΗΛΕΚΤΡΙΚΑΙ ΣΥΣΚΕΥΑΙ ΤΩΝ ΠΛΕΟΝ ΩΗΜΙΣΜΕΝΩΝ ΒΙΟΜΗΧΑΝΙΩΝ

★ Με Άνεξάντητο Άριθμόν ανταλλακτικών

★ Σέ έντυπωσιακά συμφέρουσες ΤΙΜΕΣ

★ και επί πλέον ή γνωστή μας έξυπνότητις από τό τελειότερον service

# ΔΑΛΕΨΟΠΟΥΛΟΣ

ΚΟΡΙΝΘΩΝ 204 ΤΗΛ. 273.900 « 270.329