



ΤΑ ΠΛΟΙΑ ΤΟΥ ΚΑΛΙΓΟΥΛΑ  
ΕΙΣ ΤΟ ΒΑΘΟΣ ΤΗΣ ΛΙΜΝΗΣ ΤΟΥ ΝΕΜΙ  
ΜΙΑ ΜΕΓΑΛΕΙΩΔΗΣ  
ΑΡΧΑΙΟΛΟΓΙΚΗ ΕΠΙΧΕΙΡΗΣΙΣ<sup>1</sup>

πὸ τὰ ὠραιότερα καὶ μᾶλλον ἀξιοθέατα περίχωρα τῆς Ρώμης 35 χιλιόμε. νοτιανατολικῶς, εἶνε ἡ λίμνη τοῦ Νέμι ἐπὶ τῶν Ἀλβανῶν ὄρεων τοῦ Λατίου Ἀρχικῶς βαθύς καὶ ἱκανοῦ πλάτους κρατῆρ σβυσθέντος ἠφαιστείου πρὸ ἀμνημονευτῶν χρόνων μετασχηματίσθη εἰς λίμνην, ἀφοῦ ἡ ἐξοδος τῶν ὑδάτων δὲν ἦτο δυνατὴ ἐκ τῆς περικλείστου κοιλάδος, ποῦ ἀπετέλει τὸν πυθμένα του.

Εὐρίσκεται ἡ λίμνη εἰς ὕψος 310 μ. καὶ περικλείεται ἀπὸ ὠραιότητας ἐν μέρει δασώδεις καὶ ἐξ ὀλοκλήρου καταφύτους βουνοπλαγιάς, ὕψους ἄλλων 100 μ. περίπου ὑπερᾶνω τῆς ἐπιφανείας τῆς λίμνης.

Εἰς τὰ γειτονικὰ ἄγρια δάση μὲ τὰ παντὸς εἴδους θηρία ἐλατρεύετο ἡ ἑλληνικὴ θεὰ τῶν δρυμῶν καὶ τῶν θηρίων Ἄρτεμις, ὑπὸ τὸ Ρωμαϊκὸν αὐτῆς ὄνομα Diana Nemorensis ἀντικαταστήσασα πιθανῶς ἄλλον ἐγχώριον ὁμοίας φύσεως θεόν.

<sup>1</sup> Πβλ. Leo Montechi, Nemi. Il suo lago - Le sue navi.

Καὶ ἴσως ἀπὸ τὴν ἀρχαιοτέραν αὐτὴν βαρβαρικὴν λατρείαν ἔμεινεν ἡ ἀγρία συνήθεια νὰ γίνεται ἐκάστοτε ἱερεὺς τῆς Ἀρτέμιδος ἐκεῖνος, ὅστις θὰ ἐπετύγχανε νὰ φονεύσῃ τὸν προκάτοχόν του ἱερέα, συνήθεια ποῦ κατεδίκαζε τοὺς ἱερεῖς τῆς Ἀρτέμιδος τοῦ Νέμι νὰ ζοῦν πάντοτε κρυμμένοι μὲ τὴν ἀγωνίαν τοῦ ἐπικειμένου φόνου των, μακρὰν τῶν λοιπῶν ἀνθρώπων.

Εἰς τὴν λίμνην τοῦ Νέμι ἡ Ἄρτεμις κρυπτομένη ὑπὸ τὰ πυκνὰ δένδρα ἐλούετο μὲ τὴν ἀκολουθίαν της καὶ ἐκατοπτρίζετο εἰς τὴν ἐπιφάνειαν τῶν ὑδάτων. Τὸ ὄνομα, ποῦ ἀποδίδεται εἰς τὴν λίμνην κατὰ τὴν ἀρχαιότητα κάτοπτρον τῆς Ἀρτέμιδος, Speculum Dianae, ἐκ τούτου ἔχει τὴν ἀρχὴν του, συντελοῦντος φυσικὰ καὶ τοῦ ἔλλειψοειδοῦς ὁμοίου πρὸς κάτοπτρον σχήματός της.

Πρὸς τιμὴν τῆς θεᾶς εἶχε κτισθῆ παρὰ τὴν ὄχθην τῆς λίμνης ἀπὸ τοῦ τετάρτου αἰῶνος π. Χ. σπουδαῖος ναὸς ἀνακαινισθεὶς ἐπὶ τὸ μεγαλοπρεπέστερον κατὰ τοὺς δημοκρατικοὺς χρόνους τῆς Ρώμης. Πολλὰ ἀρχιτεκτονικὰ μέλη τούτου, καὶ πλεῖστοι ἀνάγλυπτοι μορφαὶ ἐκ τῆς πηλίνης διακοσμήσεως τῶν κεράμων τῆς στέγης, ὡς καὶ ποικίλα καὶ πολυπληθῆ ἀφιερῶματα εὐρέθησαν, ὅτε ἀνεσκάφησαν τὰ εἱρεῖπια τοῦ ναοῦ. Κατὰ τὸν Δ' πιθανώτατα αἰῶνα π. Χ. πρὸς ἀποφυγὴν πλημμυρῶν καταστρεπτικωτάτων διὰ τὰς παροχθίους τοποθεσίας καὶ ρύθμισιν τοῦ ὑψηλοτέρου σημείου τῆς ἐπιφανείας τῆς λίμνης κατεσκευάσθη ἐπὶ τῆς νοτίας πλευρᾶς μακρὰ τεχνικωτάτη σήραγξ.

Εἰς τοὺς αὐτοκρατορικοὺς χρόνους ἡ ρωμαντικὴ περιοχὴ τῆς λίμνης δὲν ἐχρησίμευε πλέον μόνον πρὸς ἡσυχον ἀδιάρτακτον παραμονὴν τῆς ἀγρίας παρθένου θεᾶς. Αὐτοκράτορες, καὶ εὐγενεῖς Ρωμαῖοι ἀκόμη, συνεμερίζοντο μετὰ τῆς θεᾶς τὰ ἀγαθὰ τῆς κατοικίας παρὰ τὰς ὄχθας τῆς λίμνης. Ἐντὸς τοῦ σκιεροῦ δάσους εἰς πυκνοφυτευμένας ἐκτάσεις ἠγέρθησαν ὀλίγαι ἐπαύλεις, καὶ ἀνευρέθησαν ἐσχάτως πρὸς τὸ νοτιοδυτικὸν μέρος τῆς λίμνης κάτωθεν τοῦ χωρίου Γκεντζάνο τὰ εἱρεῖπια τῆς ἐπαύλεως ποῦ ἔκτισεν ὁ Καῖσαρ καὶ ἐχρησιμοποιήθη κατόπιν ὑπὸ τοῦ αὐτοκράτορος Τιβερίου.



Εικ. 1.—'Η εορτή τῆς φράουλας.

Κατὰ τὸν μεσαίωνα ἐκτίσθη ἐπὶ τοῦ ἀποκλείοντος τὴν λίμνην πρὸς Βορρᾶν ὑψώματος τὸ κάστρον τοῦ Νέμι, τοῦ ὁποίου οἱ διάφοροι κύριοι εἶχον ὡς ἰδιοκτησίαν τῶν καὶ τὴν λίμνην.

Οἱ κάτοικοι τῆς κωμοπόλεως Γκεντζάνο πρὸς τὸ νότιον μέρος καὶ τοῦ χωρίου Νέμι παρὰ τὸ ὁμώνυμον Κάστρον νέμονται σήμερον τὰς εὐφόρους ὄχθας τῆς λίμνης, καὶ εἶνε περίφημοι αἱ ὑπ' αὐτῶν καλλιεργούμενοι ἄφθονοι ὠραῖαι φράουλαι τοῦ Νέμι, ἐν τῶν κυριωτάτων προϊόντων τοῦ τόπου, ἢ συγκομιδῇ τῶν ὁποίων πανηγυρίζεται γραφικώτατα τὴν ἀνοιξιν ὑπὸ τῶν Νεμιωτῶν.

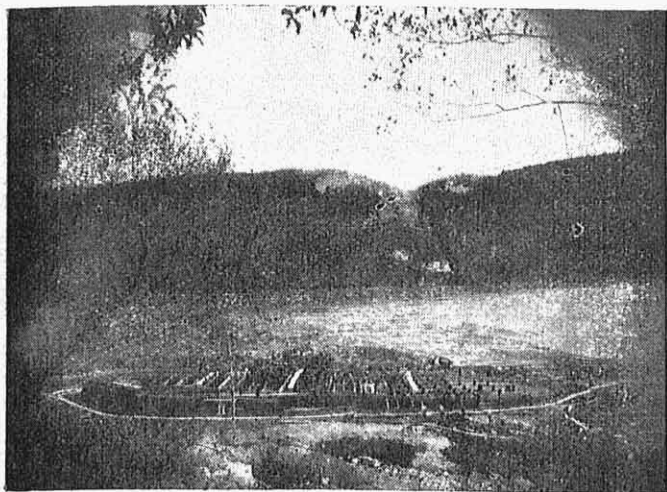
Ἄλλὰ δὲν εἶνε μόνον ἡ ῥωμαντικὴ ὠραιότης τῆς, καὶ ἡ πλουσία μυθολογία καὶ μακρὰ ἱστορία, εἰς τὰ ὁποῖα ὀφείλει ἡ λίμνη τοῦ Νέμι τὴν μεγάλην τῆς φήμην.

Οἱ παραδες τῆς λίμνης πρὸ πολλῶν αἰώνων ἀνέσυραν συχνὰ ἀπὸ τὸν βυθὸν μὲ τὰ φορτωμένα δίκτυά τῶν κομμάτια ἀπὸ ξύλα καὶ ἄλλα σημεῖα, τὰ ὁποῖα ἡ ἐμπειρία τῶν εὐκολα ἐδύνατο νὰ γνωρίσῃ, ὅτι ἀνήκον εἰς πλοῖον. Δι' αὐτῶν ἐγεννήθη καὶ μετεδίδετο ἡ εἶδησις, ὅτι εἰς τὸ βάθος τῆς λίμνης εἶνε βυθισμένα πλοῖα ἀνήκοντα εἰς ἀρχαίους βασιλεῖς.

Οἱ σοφοὶ τῶν χρόνων τῆς ἀναγεννήσεως, οἱ ὁποῖοι ἐγνώριζον ἀπὸ τὸν Σουετώνιον, ὅτι ὁ αὐτοκράτωρ Γ. Καῖσαρ Καλιγούλας εἶχε κατασκευάσῃ μεγάλα πλοῖα καὶ ἐπ' αὐτῶν πολυτελεῆ ἀνάκτορα πρὸς τέλεσιν ἐορτῶν καὶ εὐχάριστον διαμονὴν κατὰ τὴν ἐκτέλεσιν μικρῶν ταξειδίων ἐκήρυξαν, ὅτι εἰς τὸν περίεργον τοῦτον ἔκφυλον αὐτοκράτορα ἀνήκον καὶ τὰ πλοῖα τοῦ Νέμι. Τὰ αὐτοκρατορικὰ πλοῖα ἔπρεπε φυσικὰ νὰ εἶνε γεμάτα θησαυροὺς κρυμμένους εἰς τὰ ἔγκατα τῆς λίμνης. Ῥωμαντικαὶ ἱστορίαι καὶ θρύλοι ἐπλάσθησαν ἐκ τούτου κινοῦντες τὸ ἐνδιαφέρον περὶ τῆς λίμνης καὶ μεγαλύνοντες τὴν φήμην τῆς.

Τὸν 15<sup>ον</sup> αἰῶνα ὅτε μὲ τὴν ἀναγέννησιν τῶν τεχνῶν καὶ τῶν ἐπιστημῶν ἐν Ἰταλίᾳ ἐμελετᾶτο μὲ ζήλον, ὅτι εἶχε σέσιν μὲ τοὺς ἐνδόξους χρόνους τῆς ἀρχαιότητος, ὁ σοφὸς καρδινάλιος Πρόσπερος τῆς οἰκογενείας τῶν Κολόνα,

κυρίων τότε τῆς λίμνης, ἐσκέφθη νὰ δοκιμάσῃ νὰ ἀνασύρῃ τὰ πλοῖα χρησιμοποιῶν τὸν περίφημον ὑδραυλικὸν μηχανικὸν Leon Battista Alberti. Ἡ ἀπόπειρα ἀπέτυχε, καὶ τὸ κυριώτερον ἀποτέλεσμα ἦτο δυστυχῶς νὰ ἐξαχθῇ ἀποκοπὲν ἓνα κομμάτι τῆς πρῶρας ἑνὸς πλοίου τὸ ὁποῖον καὶ



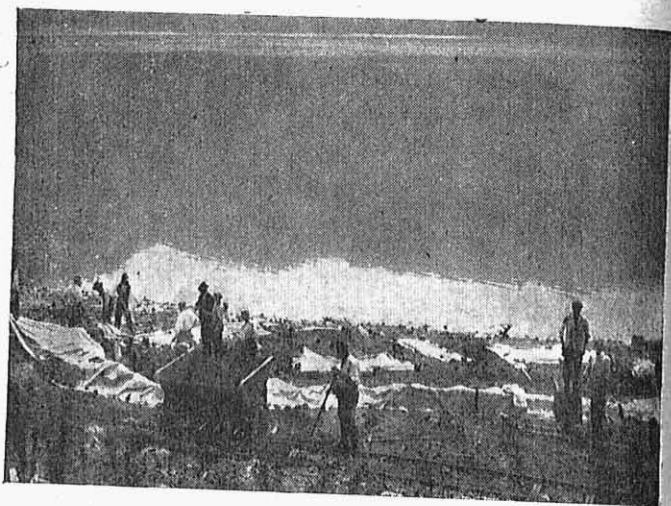
Εἰκ. 2.—Τὸ πλοῖον εἰς τὸν βυθὸν τῆς ἐκκενουμένης λίμνης.  
Τὰ πέριξ τῆς λίμνης βουνὰ μὲ τὸ χωρίον καὶ τὸ κάστρον τοῦ Νέμι.

μετεφέρθη ἐν θριάμβῳ εἰς Ρώμην καὶ κατετέθη εἰς τοὺς πόδας τοῦ τότε πάπα Νικολάου τοῦ πέμπτου.

Ἐκτοτε ἔγιναν καὶ ἄλλαι ἀπόπειραι πρὸς ἔρευναν καὶ ἐξαγωγήν τῶν πλοίων, κατὰ τὰς ὁποίας μάλιστα ἐχρησιμοποιήθη τὰς ἀρχὰς τοῦ παρελθόντος αἰῶνος συσκευὴ ὁμοιάζουσα πρὸς τὰς σημερινὰς ἀεροστεγεῖς συσκευάς, τῇ βοήθειᾳ τῶν ὁποίων γίνεται ἐργασία εἰς τὰ βάθη τῶν ὑδάτων. Τὰ σπουδαιότερα εὐρήματα τῆς ἀποπείρας ταύτης ἦσαν

πολλοὶ χαλκοὶ καὶ σιδηροῖ ναυπηγικοὶ ἦλοι καὶ σύνδεσμοι, πολυάριθμοι πήλινοι πλάκες, τεμάχια μαρμαρίνων πλακιδίων καὶ ξύλα ἐκ τοῦ καταστρώματος.

Τὰ ἀσήμαντα ταῦτα πράγματα διήγειρον ἔτι μᾶλλον τὴν φαντασίαν καὶ ἐξήπτον τὸν πόθον πρὸς ἔρευναν τῶν μυστηριωδῶν πλοίων, καὶ τῷ 1895 ἐγίνε νέα σοβαρωτέρα ἔργα.

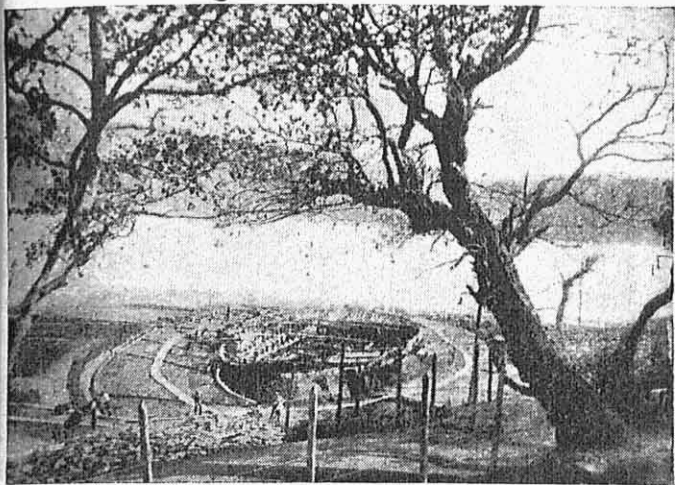


Εικ. 3.—Τὸ πλοῖον κατὰ τὰς ἐργασίας τῆς ἀποκαλύψεως. Τὰ διάφορα ἐμφανιζόμενα μέρη καλύπτονται μὲ χονδρὸν ὑφασμα πρὸς προφύλαξιν.

σία τῇ βοήθειᾳ ἐδικῶν ἐμπείρων δυτῶν. Τὰ ἀποτελέσματα τῆς ἀποείρας ταύτης ἦσαν πολὺ σπουδαιότερα. Ἐξήχθησαν καὶ πάλιν ἐν ἀφθονίᾳ μικρὰ τεμάχια ἐκ τοῦ σκελετοῦ τοῦ πλοίου, ὑάλινοι πλάκες καὶ σκευή, καὶ πρὸς τούτοις μεγάλαι θαυμάσιαι χαλκαῖ κεφαλαὶ λεόντων καὶ λύκων ἀρίστης διατηρήσεως, αἱ ὁποῖαι ἐκόσμουν τὰς ἐπενδύσεις τῶν ἄκρων δοκῶν τοῦ πλοίου.

Ἄλλ' ἢ φθορά, ἢ ὁποῖα διὰ τῶν ἀτελῶν αὐτῶν ἐργασιῶν ἐγίνετο προφανῶς εἰς τὰ πλοῖα, προὔκάλεσε ἰκανὴν δυσφορίαν, καὶ ὁ παριστάμενος κατὰ τὴν τελευταίαν ἔρευναν ἀντιπρόσωπος τῆς κυβερνήσεως ἐπέστησε τὴν προσοχὴν τοῦ Ὑπουργείου ἐπὶ τούτου.

Δι' αὐτὸ ἀπεφασίσθη πλέον νὰ γίνῃ παρὰ τῆς κυβερνή-

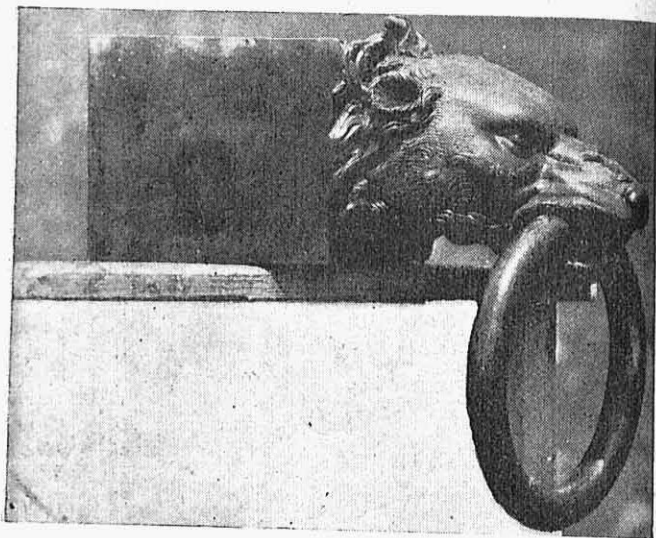


Εἰκ. 4. — Τὸ πλοῖον τοῦ Καλιγούλα μετὰ τὴν ἀποκάλυψίν του εἰς τὸν βυθὸν τῆς ἐκκενωθείσης λίμνης τοῦ Νέμι.

σεως σοβαρὰ μελέτη περὶ τοῦ τρόπου, καθ' ὃν θὰ ἦτο δυνατόν νὰ ἐρευνηθῶσι καὶ νὰ ἀνελκυσθῶσιν ἀσφαλέστερον τὰ πλοῖα, καὶ τὸ Ὑπουργεῖον τῶν Ναυτικῶν ἀνέθηκεν εἰς εἰδικούς ὑπαλλήλους τοῦ τὴν μελέτην τοῦ ζητήματος τούτων δὲ ἡ γνώμη μετὰ μακρὰν ἐπισταμένην ἐξέτασιν ἦτο, ὅτι ὁ μόνος τρόπος τῆς ἀνελεύσεως ἦτο νὰ ἀποξηρανθῇ ἡ

λίμνη μέχρι σημείου, ὥστε τὰ πλοῖα, τὰ ὁποῖα εὐρίσκονται πλησίον τῆς ξηρᾶς νὰ φανῶσιν ἐκτὸς τοῦ ὕδατος.

Ἀλλὰ μόνον μετὰ τὸ τέλος τοῦ μεγάλου πολέμου ἡ Ἰταλικὴ Κυβέρνησις ἐξεδήλωσε ἐκ νέου τὴν θέλησιν νὰ ἀνεκλύσῃ τὰ πλοῖα ἔχουσα ὑπ' ὄψει ὅτι πρὸς τοῦτο θὰ ἦτο ἀναγκαῖον νὰ ἐκκενωθῇ τὸ μεγαλείτερον μέρος τῆς



Εἰκ. 5.—Κεφαλὴ λύκου χαλκῆ. Ἐπένδυσις ἄκρας δοκοῦ τοῦ πλοίου.

λίμνης, συνεπεῖα δὲ τούτου ὑπεβλήθησαν πολλαὶ προτάσεις διαφόρων τρόπων ἀποξηράνσεως τῆς λίμνης καὶ ἀνεκύσεως τῶν πλοίων. Τὸ μέγεθος τῆς ἀπαιτουμένης δαπάνης, περὶ τὰ ὀκτὼ ἑκατομμύρια λερετῶν θὰ ἔματᾶιωνε καὶ πάλιν τὸ ἔργον, ἂν μὴ ὑπὸ τὴν ἔμπνευσιν τοῦ Μουσολίνη δὲν κατωρθῶντο νὰ σχηματισθῇ ὑπὸ τὴν προεδρείαν τοῦ



μηχανικοῦ Αὐγ. Βιαγκίνη, ἐπιτροπή ἐξ ἰδιοτικῶν ἐταιρειῶν



Εἰκ. 6.—Κεφαλὴ λέοντος χαλκῆ. Ἐπένδυσις ἄκρας δοκοῦ τοῦ πλείου.

βιομηχανίας ἠλεκτρισμοῦ πρὸς ἀνέλκυσιν τῶν πλοίων τοῦ Νέμι. Ἡ Ἐπιτροπή αὕτη ἀνέλαβε νὰ ἐκκενώσῃ τὴν λίμνην

μέχρι τοῦ σημείου ὥστε νὰ φανῆ τὸ πρῶτον πλοῖον ἀνευ οὐδεμιᾶς δαπάνης ἐκ μέρους τοῦ κράτους, καὶ ἤρχισε τὰς ἐργασίας τὸν Ὀκτώβριον τοῦ 1927.

Δι' ἀξιολογωτάτων ἠλεκτρικῶν ἐγκαταστάσεων ἠντλεῖτο τὸ ὕδωρ καὶ διωχετεύετο διὰ τῆς ἀρχαίας σήραγγος εἰς τὴν λίμνην τοῦ Ἀλμπάνου, καὶ κατωρθώθη οὕτω νὰ ἐκκενωθῆ τὸ μεγαλιέτερον μέρος τῆς λίμνης, καὶ νὰ ἀποκαλυφθῆ ὁλόκληρον τὸ πρῶτον πλοῖον, καὶ νὰ φανῆ ἐν μέρει τὸ δεύτερον, ἐβεβαιώθη δ' ὡς λέγεται, καὶ ἡ ὑπαρξίς ἐνὸς τρίτου ὁμοίως βυθισμένου πλησίον τῶν δύο πρώτων πλοίου.

Τὸ ἀποκαλυφθὲν πλοῖον ἔχει μῆκος 64 μέτρων καὶ πλάτος 20 μέτρων τὸ δὲ σχῆμα αὐτοῦ ὁμοιάζει μᾶλλον πρὸς ὑπερμεγέθη μασούναν διὰ τοῦτο δέ, καὶ διότι δὲν φαίνεται νὰ ἔχῃ τὰ ἀναγκαῖα διὰ νὰ πλέῃ ἐξαρτύματα, ἰστούς, π.Χ. ἢ θέσεις κωπηλατῶν, βεβαιώνεται, ὅτι δὲν ἦτο προωρισμένον νὰ ταξιδεύῃ, ἀλλ' ἦτο ἠγκυροβολημένον στερεῶς ἢ ἑνυμουκούμενον βραδέως, ἠδύνατο νὰ μετατοπίζεται εἰς μικρὰ διαστήματα ἐντὸς τῆς λίμνης. Ἐπὶ στερεᾶς γεφύρας κατασκευασμένης ἐπὶ τῆς κορυφῆς αὐτοῦ ἦσαν ἰδρυμένα τὰ πολυτελῆ διαμερίσματα, ὅπου ὁ ἔκφυλος αὐτοκράτωρ ὑποτίθεται, ὅτι ἐτέλει ὀργιαστικὰς ἐορτάς.

Εἰς τὴν μικρὰν συλλογὴν τῶν νέων εὐρημάτων ἡ ὁποία φυλάσσεται καταταχθεῖσα μὲ πολλὴν ἐπιμέλειαν καὶ προσοχὴν εἰς πρόχειρα παραπήγματα παρὰ τὴν ὄχθην τῆς λίμνης, ὑπάρχουσιν ἱκανὰ λείψανα τῆς κατασκευῆς τοῦ ἐπὶ τοῦ πλοίου αὐτοκρατορικοῦ οἰκήματος, σχέδια μωσαϊκῶν διακοσμῆσεων, πλάκες μαρμάριναι, ὕαλοι, κεραμίδες στέγης, ὠραῖαι ξύλινα θύραι. Τὰ ὀλίγα ταῦτα λείψανα εἶνε ἱκανὰ νὰ μαρτυρήσωσι περὶ τοῦ τρόπου τῆς κατασκευῆς τῶν οἰκημάτων τούτων καὶ περὶ τῆς πολυτελείας αὐτῶν. Καὶ ἐκ τῶν σκευῶν, τὰ ὁποῖα ἐχρησιμοποιοῦντο ἐπὶ τοῦ πλοίου εὐρέθησαν πολλὰ καὶ σπουδαῖα, ἀλλ' ἐξ εὐτελεστέρου ὕλικου, πηλοῦ, ὕαλου, χαλκοῦ, διότι ἦτο πολὺ φυσικὸν νὰ ἀφθρέθησαν, ὅτε ἐγκατελείφθησαν τὰ πλοῖα, τὰ πολυτιμότερα σκεύη, τὰ χρυσᾶ καὶ ἀργυρᾶ, τὰ ὁποῖα ἀσφαλῶς ἐν ἀφθονίᾳ

θὰ ὑπῆρχον εἰς τὸ αὐτοκρατορικὸν οἶκημα. Περὶ τῆς ἑξαιρέτου καλλιτεχνικῆς διακοσμῆσεως τοῦ πλοίου μαρτυροῦσιν αἱ εὐρεθεῖσαι μεγάλαι θαυμάσιαι χαλκαὶ κεφαλαὶ ζώων, αἱ ὁποῖαι ἐχρησίμευον πρὸς ἐπένδυσιν τῶν ἄκρων τῶν δοκῶν, καὶ οἱ ὠραῖοι κιονίσκοι μὲ κορυφὰς διπλῶν χαλκῶν ἀνθρωπίνων κεφαλῶν, οἱ ὁποῖοι ἀνῆκον πιθανώτατα εἰς κιγκλίδωμα.

Ἡ κατάστασις τοῦ πλοίου εἶνε τοιαύτη, ὥστε ἐλπίζεται, ὅτι μὲ ἐπιτήδεια μέσα στερεώσεως θὰ γίνῃ δυνατὸν νὰ μετατοπισθῇ τοῦτο ὑψηλότερον καὶ νὰ προφυλαχθῇ ὑπὸ στέγην εἰς μέρος ἀσφελές, ἵνα χρησιμεύῃ ἐφεξῆς πρὸς θέαν καὶ μελέτην.

Ὅσοι ἀπὸ τὴν ἀποκάλυψιν τῶν πλοίων τοῦ Νέμι ἐπερίμεναν καταπληκτικὰ εὐρήματα εἰς ἑξαιρέτα καλλιτεχνήματα, πλούσια σκευή, καὶ πολυτελεῖς κατασκευὰς τῶν πλοίων, φυσικὸν εἶνε νὰ ἠσθάνθησαν κάποιαν ἀπογοήτευσιν ἐκ τοῦ ἀποτελέσματος τῶν ἐργασιῶν. Οὔτε εἰς τὰ σφζόμενα μέρη τοῦ πλοίου παρατηρεῖται ἰδιαιτέρα πολυτέλεια, οὔτε καὶ τὰ εὐρεθέντα ὀλίγα καλλιτεχνήματα ἔχουσιν ὄλως ἑξαιρετικὴν ἀξίαν.

Ἄλλ' ὅμως ἐκεῖνοι ποῦ ἐνδιαφέρονται διὰ τὴν πρόοδον τῆς γνώσεως τῆς ἀρχαιότητος καὶ διὰ τὴν ἀρχαιολογικὴν ἐπιστήμην ἔχουν πάντα λόγον νὰ εἶναι εὐχαριστημένοι ἐκ τῆς γενομένης ἐργασίας, καὶ νὰ ἀναγνωρίσωσι μετ' εὐγνωμοσύνης τὴν ὑπηρεσίαν, ποὺ ἀνέλαβε ἡ Ἰταλικὴ κυβέρνησις μὲ τόσῃν μεγαλοφροσύνην καὶ τόλμην νὰ παράσχη εἰς τὸν κόσμον, ὅστις ἐνδιαφέρεται διὰ τὰς κλασσικὰς σπουδὰς, καὶ ἀναξωογονεῖται μὲ τὰς ἀναμνήσεις τοῦ ἀρχαίου κόσμου, καὶ ἐντρυφᾷ εἰς τὰς παραδόσεις ποὺ μᾶς ἔμειναν ἀπὸ τὴν ἱστορίαν του.

Καὶ μόνον ὅτι εὐρέθησαν ἀρχαῖα πλοῖα ὀλόκληρα τὴν στιγμὴν ποὺ μόνον ἔξ εἰκόνων καὶ γλυπτῶν παραστάσεων ἔχομεν ὅπωςδῆποτε ἀσφαλῆ ἰδέαν τῆς μορφῆς τούτων, εἶνε μέγιστον κέρδος διὰ τὴν ἐπιστήμην, τοσοῦτω μᾶλλον ὅσον

ἀσφαλῶς, δύναται τις νὰ εἶπη ὅτι τὸ εὔρημα θὰ μείνη μοναδικόν. Αἱ εἰδήσεις δὲ πὺν μᾶς παρέχουν περὶ τῶν λεπτομερειῶν τῆς ἀρχαίας ναυπηγικῆς θὰ εἶνε πολυτιμότεραι, καὶ οἱ εἰδικοὶ πὺν θὰ μελετήσουν ἅπ' αὐτῆς τῆς ὄψεως τὸ πλοῖον θὰ χρησιμοποιήσωσι βεβαίως καὶ τὰ εὑρισκόμενα ἐν τῷ Ἐθνικῷ ἡμῶν μουσεῖῳ ὀλίγα δυστυχῶς τεμάχια τοῦ πλοίου τῶν Ἀντικυθήρων, ἐκ τοῦ καλλιτεχνικοῦ φορτίου τοῦ ὁποίου ἔχομεν τὸν ὠραῖον χαλκοῦν Πάριν.

Κ. ΚΟΥΡΟΥΝΙΩΤΗΣ

