

Εἰκ. 3 — Ἡ δεξιὰ γωνία τοῦ ἀετώματος τῆς εἰσόδου.

## ΑΡΧΑΙΟΣ ΜΑΚΕΔΟΝΙΚΟΣ ΤΑΦΟΣ

### ΕΙΣ ΤΟ ΔΙΟΝ

ἀναγνώστης τοῦ ἄρθρου τούτου θὰ ἐνθυμηθῆ τί ἔγραφα πέρουσι εἰς τὸ Ἡμερολόγιον τῆς Μ. Ἐ. περὶ τῆς ἀξιολογίας ἀρχαίας Μακεδονικῆς πόλεως Δίου, εἰς τὴν Πιερίαν κειμένης μεταξὺ Ὀλύμπου καὶ Θερμαϊκοῦ κόλπου, καὶ περὶ τῆς ἀνασκαφῆς αὐτῆς, ἰδιαίτερος περὶ ἐνός, λαμπρᾶς κατασκευῆς καθὼς ἔλεγα, διθαλάμου λιθοκτίστου τάφου, μοναδικοῦ ἴσως μνημείου γιὰ τὴν Ἑλλάδα, πὺν εἶχε παρουσιασθῆ ἐκεῖ τότε κατὰ τὰ τέλη τῆς περιόδου τῶν ἐργασιῶν. Προχειρῶς, εἶνε ἀληθές, εἶχα χαρακτηρίσῃ αὐτόν, τὲς ἡμέρες ἐκεῖνες πὺν μόλις τὸν ἀπεκάλυπτεν ἢ σκαπάνη, ὡς ῥωμαϊκῶν χρόνων λείψανον· ἀλλὰ τοῦτο ἔπραξα μόνον διὰ

νά μὴν ἐγείρω προώρως ὑπερβολικὰς ἐλπίδες καὶ ἀξιώσεις ὡς πρὸς τὴ σημασίαν του, ἐνῶ ἡ ὅλη ἀνασκαφὴ ἀκόμη δὲν ἔβγαιεν ἀπὸ τὸ περιθώριον τοῦ ῥωμαϊκοῦ στρώματος τῆς πόλεως, καὶ προτοῦ μάλιστα νὰ ἔχω νὰ παρουσιάσω ἀναμφισβήτητα πειστήρια περὶ προγενεστέρης ἐποχῆς τοῦ νέου εὐρήματος. Εἰς τὸν τάφον εἶχα κατορθώσῃ τότε νὰ κατεβῶ μόνον διὰ μιᾶς ὀπῆς εἰς τὴν ἐπάνω ἐπιφάνειαν τῆς κάλλιστα σωζομένης δυνατῆς ἀψίδος (καμάρας) του, πού εἶχαν ἀνοίξῃ ἑξάπαντος ὄχι νέων χρόνων τυμβωρύχοι, καθὼς κάποια σημεῖα μοῦ ἔδιδαν νὰ ἐννοήσω. Ἔτσι ὅμως εἰς τὸ ἐσωτερικὸν εἶχαν εἰσχωρήσῃ στοὺς κατόπι αἰῶνες πολλὰ χρώματα ἄνωθεν ἀπὸ ταύτην τὴν ὀπὴν ἀκριβῶς. Ἀκριβέστερες ἐπομένως παρατηρήσεις ἐκεῖ κάτω, πρὶν τελειῶς καθαρισθῆναι τὸ ἔδαφος ἀπὸ αὐτά, ἀποκλείονταν. Ἀλλὰ καὶ πῶς θὰ ἠμποροῦσε νὰ γίνῃ ἡ ἐργασία αὐτὴ εἰς τὰ βάθη τοῦ τύμβου, ἂν δὲν ἀνοιγότου πρῶτα ἡ ἀρχικὴ εἴσοδος εἰς τὸ μεγαλόπρεπον οἰκοδόμημα τοῦ τάφου, διὰ σκαφῆς βαθειᾶς τάφρου, πού θὰ ἦταν ἀνάγκη ν' ἀρχίσῃ ἀπὸ δεκαπενταριὰ μέτρα μακρύτερα ἕως ἀπὸ τὸ σημερινὸ ἐπίπεδο τῶν πέριξ ἀγρῶν; Τὴν εἴσοδον αὐτὴ εὐρήκα τότε, προχωρῶντας μὲ τὸ φῶς ἀπὸ τὸ νεκρικὸ θάλαμον εἰς τὸν προθάλαμον, ἀποκλεισμένην ἑξῶθεν ἀπὸ τεραστίους καλοδουλεμένους ὀγκολίθους ἀμετακινήτους, τοποθετημένους τὸν ἕνα ἐπάνω εἰς τὸν ἄλλον μέχρις ὕψους τριῶν μέτρων. Ἔτσι λοιπὸν ἡ περαιτέρω ἐργασία, ἀνάγκη ἐπέβαλλε ν' ἀναβληθῆναι, καὶ μάλιστα ὅπως ἀπαιτοῦσαν τὰ πράγματα τὴν ἐποχὴ ἐκείνην τοῦ καύσωνος καὶ τῶν πυρετῶν ν' ἀναβληθῆναι μέχρι τῆς νέας περιόδου τῶν ἀνασκαφῶν, κατὰ τὴν ἀνοίξιν τοῦ ἐρχομένου, τοῦ τώρα δηλαδὴ τρέχοντος ἔτους. Γιὰ τὴν ὥρην λοιπὸν ἔκρινα ἀρκετὸν νὰ ἐπιτύχω φωτογραφίαις μόνον ὑπὸ τὸ φῶς ἰσχυρᾶς λάμπας πετρελαίου διὰ τὸ ἐσωτερικὸν τοῦ τάφου, κλείοντας συνάμα ἐπιμελῶς πρὸς ἀσφάλειαν ἀπὸ βροχῆς καὶ ἀνθρώπων τὴν ἄνωθεν ὀπὴν. Φέτος ὅμως ξανάρχισεν ἔνωρις καὶ τελείωσε κατὰ τὰ οὐσιώδη αἰσίως ἢ ὅλην ὑπόθεσιν, ἂν καὶ ἀρκετὰ ἀργὰ πάλι, μόλις μέσα Σεπτεμβρίου, καὶ ὑπὸ τὴν πίεσιν μεγαλείτερου καύσωνος καὶ χειροτέρων πυρετῶν εἰς τὸν πλούσιον ἐκείνον καὶ ὠραιότατον

ἄλλως, ἀλλὰ νοσηρότατον ἔνεκα τῶν ἐλῶν τόπον. Τὸ πῶς κατωρθώθηκε τοῦτο καὶ μὲ τί ἀποτέλεσμα, θὰ ἐκθέσω εἰς τὰ ἀκόλουθα.

\*  
\* \*

Ὁ τύμβος ποὺ τόσο γρήγορα στὴν πρώτη δοκιμὴ δείχθηκε ὅτι ἐσκέπαζε ἓνα σημαντικὸ οἰκοδόμημα τάφου, κεί-



Εἰκ. 1 — Ἡ ὁπὴ εἰς τὴν ἀψίδα.

ται ἔξω ἀπὸ τὸ πρὸς τὸν Ὀλυμπον γυρισμένον τεῖχος τοῦ «Κάστρου», τοῦ ἀρχαίου δηλαδὴ περιβόλου τοῦ Δίου, καὶ σὲ μικρὴ μάλιστα ἀπόστασι ἀπὸ μιὰ πύλη καθὼς φαίνεται τῆς πόλεως. Εἶνε χαμηλός, ὥστε μόλις νὰ διακρίνεται μέσα εἰς τὰ ὑψηλὰ χόρτα καὶ τοὺς θάμνους τοῦ τόπου ὅτι ἔξέχει κάπως ἀπὸ τὸ σημερινὸν ἔδαφος τῶν πέριξ ἀγρῶν. Ἀρχι-

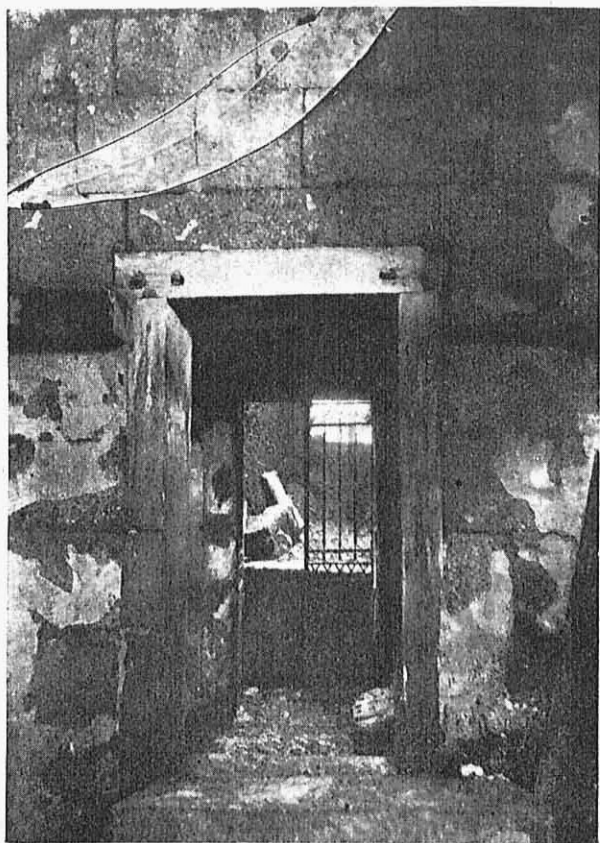
κῶς ὅμως πρέπει νὰ ἐφαινότουν ἐξάπαντος πολὺ ὑψηλότερος, ἀλλὰ τὰ ἰσχυρὰ ἐν καιρῷ βροχῶν καὶ διαλύσεως τῶν χιόνων θεύματα τῶν φοβερῶν ξηρολάκκων τοῦ Ὀλύμπου ἔστρωσαν ὅλα τὰ περίξ μὲ ἀρκετὰ παχὺ στρῶμα ἄμμου, χαλικίων καὶ ἰλύος, ὥστε ν' ἀλλάξῃ πολὺ ἐδῶ ἢ ὄπισι τῶν πραγμάτων. Βέβαιον ἐν τούτοις εἶνε ὅτι ἀπὸ τὴν πύλη πού ἀνέφερα ἔβγαινε μία ὁδὸς πρὸς τὸν Ὀλυμπον, καὶ παραπλεύρως αὐτῆς ἐπομένως δὲν θὰ ἦτο παράδοξο ἂν ἤθελαν εὐρεθῆ καὶ τάφοι. Τοῦλάχιστον τύμβοι, πού ἐσκέπαζαν τάφους κατὰ πᾶσαν πιθανότητα, καὶ ὅχι οἱ γνωστοὶ εἰς τὴ Μακεδονία ὡς προϊστορικοὶ συνοικισμοί, «τοῦμπες» κοινῶς ὀνομαζόμενοι, ἀλλὰ ἱστορικῶν ἀρχαίων χρόνων, καθὼς μαρτυροῦν τὰ εἰς τὰ χώματά των εὐρισκόμενα τεμάχια ἀγγείων ἢ καὶ νομίσματα κάποτε, παρατηροῦνται καὶ ἄλλοι εἰς τὴ διεύθυνσι τῆς ὁδοῦ αὐτῆς.

Εἰς τὸν ἡμᾶς λοιπὸν ἐνδιαφέροντα τύμβον ὑποπτεύων κάποιον τάφον, ἔσπευσα χωρὶς δισταγμὸν νὰ σκάψω, δοκιμαστικὰ τοῦλάχιστον, κατακορύφως ἓνα πλατὺ σταυροειδὲς ὄρυγμα, ὅπου σὲ βάθος ὀλιγοστὸ ἔφερεν ἡ τύχη νὰ προσκόψω ἀμέσως εἰς πλάκα λίθινη καλοδοουλεμένη, ἔξω τῆς ἀρχικῆς τῆς θέσεως κυλισμένη, πού ἠμποροῦσε νὰ εἶχε καταντήσῃ ἐκεῖ ὅταν ἀναδεύονταν τὰ χώματα στὴν κορυφῇ τοῦ τύμβου ἀπὸ τοὺς τυμβωρύχους, καὶ γιὰ τοῦτο τὴν ὑπέθεσα ὡς βᾶσι στήλης τινὸς ἐπιτυμβίας ἢ βωμίσκου ἴσως. Εὐθύς δὲ κατόπι εἰς βάθος δύο μέτρων συνέβη νὰ προσκρούσω εἰς ὀγκολίθους τέλεια κυβισμένους, ἔξω τῆς θέσεώς των καὶ αὐτούς, καὶ μεταξύ των νὰ διακρίνω ὀπῆν, ἀφανῆ μὲν τέως, διότι καλὰ τὴν ἐσκέπαζε τὸ ἐπάνωθὲ τῆς ἀποσκληρημένον, δύο μέτρα παχὺ στρῶμα τοῦ χώματος, χαίνουσαν ὅμως πρὸς τὰ κάτω. Ἀμέσως δὲ πάλι ἔπειτα νὰ ἀναγνωρίσω, ἀπομακρύνων ἀπλῶς τὰ χώματα, πολὺ τεχνικὰ κατασκευασμένην ἀψίδα μὲ μεγαλολίθους τελείας ἄρμογῆς τὸν ἓνα πρὸς τὸν ἄλλον καὶ μὲ σφῆνες προσέτι σιδερένιες μολυβδόδετες ἀδιασπᾶτως συγκρατουμένους. Οἱ τυμβωρύχοι ἐν τούτοις μὲ λοστούς, ὡς φαίνεται, ἀπέσπασαν ἓνα τέτοιον λίθον ἀπὸ τῆ θέσι του καὶ διὰ τῆς σχηματισθείσης ὀπῆς

κατέβηκαν εἰς τὸν νεκρικὸν θάλαμον ἀκριβῶς. Διὰ τῆς ἰδίας ὀπῆς κατέβηκα καὶ ἐγώ, στηρίξας κλίμακα εἰς τὰ χαλαρὰ μέσα στὸν τάφο ἀνωθεν εἰσχωρήσαντα χώματα. Ἀρχικῶς ὅμως οἱ τυμβωρύχοι εἶχαν ἀποπειραθῆ, ὡς φαίνεται, ἢ ἀποσπάσουν εἰς τὸ ἴδιο σημεῖον καὶ ἓνα δεύτερον ὅμοιον ὀγκόλιθον, διὰ νὰ μεγαλώσουν τὴν ὀπὴν ὑποθέτω, ἀλλὰ δὲν τὸ κατώρθωσαν ἐντελῶς. Ἡ ἴσως ἄρχισαν μὲν μὲ αὐτόν, ἐπροτίμησαν ὅμως νὰ τελειώσουν μὲ τὸν ἄλλον. Τοῦτον ἐγὼ ξαναέβαλα ἀργότερα εἰς τὴ θέσιν του τοῦ ἄλλου δὲ τὸ ἐκ τῆς μετακινήσεως παραμείναν κενὸν ἐξασφάλισα μὲ πολὺ σιμέντο, διὰ νὰ μὴν πέσουν νερὰ τῶν χειμερινῶν βροχῶν εἰς τὸν τάφον. Φέτος ὅμως πάλι ξεσκέπασα τὸ φραχθὲν κενὸν καὶ τὸ ἀνοιγμα τοῦτο ἐχρησιμοποίησα πρὸς κτίσιν ἐπάνωθεν αὐτοῦ ἐνὸς ἀεραγωγῆ ὡς εἶδος καπνοδόχου. Ἦτον δὲ ἀνάγκη νὰ γίνῃ τοῦτο, διὰ νὰ στεγνώσουν διὰ τοῦ ἀερισμοῦ οἱ κάθυγροι τοῖχοι τοῦ τάφου καὶ σωθῆ ἔτσι κατὰ τὸ δυνατόν καὶ τὸ κοσμηματογραφημένον ἐπίχρισμα τῶν λίθων του καὶ τῶν μαρμάρων. Καὶ πραγματικῶς ὁ σκοπὸς αὐτὸς μοῦ ἐπέτυχε τέλεια. Τὰ δὲ ἄνω περιγραφόμενα ὡς πρὸς τὴν πολὺ εὐσυνείδητη πράγματι διὰ λογαριασμόν των ἐργασίᾶ τῶν τυμβωρύχων, ἀπεικόνισεν ἐξαίρετα ἡ φωτογραφησίς των, κατὰ τὴν ὁποίαν ἔγινε καὶ τὸ ζιγκογράφημα (Εἰκὼν 1). Ἄλλη πάλι φωτογραφία (Εἰκὼν 2), ποῦ ἔγινε φέτος, καὶ ἐννοεῖται μόνον ἀφοῦ ἀπομακρύνθησαν ἀπὸ τὴν εἴσοδο ἢ φοβερῆς μεγαλόπετρες, καὶ φῶς τῆς ἡμέρας εἰσῆλθεν εἰς τὸν κατασκότεινον «κατάσκαφῆ τάφον», φωτογραφία παρμένη μὲ λάμπην μαγνησίου ἀπὸ τὸν νεκρικὸν θάλαμον πρὸς τὴν ἀντικρυνὴν εἴσοδο διὰ τῆς μεταξὺ αὐτοῦ καὶ τοῦ προθαλάμου θύρας, ἀφοῦ ἐννοεῖται καὶ ἀπὸ τὰ χώματα καθαρίσθηκεν ὁ τάφος—, δείχνει πῶς περίπου ἔχουν σήμερα τὰ πράγματα εἰς αὐτόν.

\*  
\* \*

Ὅταν τοιουτοτρόπως ἐπροχώρησε φέτος τόσον καὶ μὲ τὴν τάφρον ἢ ἐργασία, τότε πλέον ἐβγήκε εἰς τὸ φανερόν καὶ τὸ ἐπιβλητικὸ μέτωπον τοῦ ὑπογείου μεγάρου τοῦ νεκροῦ,



Εικ. 2 — 'Από τὸν νεκρικὸν θάλαμον διὰ τῆς μαρμαρίνης θύρας αὐτοῦ πρὸς τὴν κιγκλιδοτὴν νῦν εἴσοδον.

σωστὸ μέτωπον ἑνὸς μικροῦ δωρικοῦ ναοῦ, σὲ ὄλο του τὸ ὕψος καὶ τὸ πλάτος καὶ μὲ νωπὰ ἀκόμη εἰς πλεῖστα σημεῖα τὰ χτυπητὰ χρώματα τῆς διακοσμῆσεώς του (κόκκινο,

σκοῦρο, γαλάζιο, ὄχρα) κατὰ τὸ σύστημα τῶν ἀρχαίων ἑλληνικῶν ναῶν. (Εἰκὼν 3<sup>η</sup> ἐν ἐπικεφαλίδι. Εἰς τὸ ζιγχογράφημα ἐννοεῖται δὲν ἦτο δυνατόν νὰ φανοῦν καὶ τὰ χρώματα).

Ἐπειδὴ δηλαδὴ ὅλο τὸ πέτρινον ὕλικόν — ἐκτὸς τῶν παραστάδων, τοῦ ἐπιστυλίου, τοῦ κατωφλίου, καὶ τῆς δίφυλλης θύρας τοῦ προθαλάμου πρὸς τὸν νεκρικὸν θάλαμον, ἔτι δὲ τῆς ἐντὸς αὐτοῦ κλίνης τοῦ νεκροῦ, πὺ ὅλα αὐτὰ εἶνε ἀπὸ κατάλευκον μάρμαρον, ἐπειδὴ λέγω, τὸ ἐπίλοιπον ὕλικόν τῶν τοίχων, τῆς ὀριζόντιας ὀροφῆς, τῶν δοκῶν καὶ ἰωνικῶν κιονίσκων τοῦ προθαλάμου καὶ τῆς ὑψηλῆς ἀψίδος τοῦ νεκρικοῦ θαλάμου, σύγκειται ἀπὸ σκληροὺς μεγάλολίθους κροκαλλοπαγεῖς, σὰν τοὺς «ἀρουραίους» λεγομένους τῆς Ἀττικῆς, ἔγινεν ἀνάγκη νὰ ἐπιχρισθῇ ἀπὸ τοὺς ἀρχαίους οἰκοδόμους ἢ τραχεῖα καὶ ἀνεπίδεκτος λειάνσεως ἐπιφάνεια αὐτῶν μὲ διπλὸ ἐπίχρισμα. Τοῦτο βέβαια μὲ τὸν καιρὸ καὶ ἀπὸ τὴν πολλὴ ὑγρασία εἰς πολλὰ μέρη κατὰ τὸ πλεῖστον ξεκόλλησε καὶ ἐθρυμματίσθηκε· ἀλλὰ καὶ τόσο καλὰ πάλι εἰς ἄλλα μέρη διατηρήθηκε, ὥστε νὰ μᾶς δείχνη νωπὸν ἀκόμη ὅλον τὸν σύνθετον χρωματισμόν του. Διότι, καθὼς παρατηροῦμεν εἰς ὅλους τοὺς παρῖνους ναοὺς τῆς Ἑλλάδος, ἔτσι καὶ ἐδῶ βλέπομε μὲ πόσο προσεκτικὸ τρόπο οἱ τεχνῖτες περνοῦσαν πρῶτα τὴν ἐπιφάνεια τῶν λίθων μὲ ἓνα ὄχι παχὺ στρῶμα καθαροῦ ἀβεστοχορίσματος· πῶς δὲ ἐπάνω σ' αὐτὸ ἄπλωναν ἐπιμελέστατα δευτέρη λεπτὴ στρῶσι καθαρωτάτου πλέον ἀβεστοκονιάματος, τοῦ ὁποίου ἢ λεία λευκὴ ἐπιφάνεια δὲν ἠμποροῦσε νὰ γίνη τελειότερη· εἶνε ὅπως ἡ τοῦ λευκοῦ λείου χάρτου. Καὶ πῶς τέλος ἐπάνω σ' αὐτὴν ἐξωγραφοῦσαν τὰ κοσμήματα. Ἐτσι ὅμως μὲ τὰ ἀσφαλῆ αὐτὰ στοιχεῖα, καθὼς εἰς πλεῖστα ἄλλα ἀρχαῖα μνημεῖα ἄλλοτε πολλακίς, ὅμοια τώρα καὶ εἰς τὸν τάφον τοῦ Δίου ἔγινε δυνατὴ ἡ ὀλοκληρωτικὴ πιστὴ ἀναπαράστασις τῆς ἀρχικῆς ζωγραφικῆς διακοσμῆσεως<sup>1</sup>.

<sup>1</sup> Προκειμένου περὶ τοῦ Δίου χρωματιστοὶ πίνακες πὺ θὰ ἐκδοθοῦν τὸ ἐρχόμενον ἔτος πιστεύω, θὰ παρουσιάσουν ἀπεικονίσεις καὶ τῶν ὠραίων πολυχρῶμων ψηφιδωτῶν δαπέδων ἰδιωτικῶν

\*  
\* \*

“Όσο τώρα γιά τὸ κτίσιμο ἐν γένει τοῦ τάφου, ἂν δηλαδὴ συντελέσθῃ, καθὼς θὰ περίμενε κανεὶς, ὅταν ἔμελλε νὰ γίνῃ ἢ κηδεῖα ἢ ἴσως πολὺ πρωτίτερα, νομίζω πρέπει μᾶλλον νὰ ὑποθέσωμε ὅτι ὁ νεκρὸς ποὺ κατετέθη εἰς τὸν τάφον τοῦ Δίου, στὰ ζῶντά του ἀκόμη ὁ ἴδιος θὰ εἶχε φροντίσῃ γιά τὴν μετὰ θάνατον κατοικία του, τὸ «οἰκητήριον» ἢ «κοιμητήριόν» του, καθὼς εἶπαν ἀργότερα οἱ παλαιότεροι χριστιανοί· διότι πῶς νὰ κτισθῇ γρήγορα - γρήγορα ἓνα τέτοιο οἰκοδόμημα, ἂν ἐπρόκειτο νὰ ταφῇ εἰς αὐτὸ ὁ νεκρὸς ἔστω καὶ ἀρκετὲς ἑβδομάδες μόνον ἀργότερα! Ἀλλὰ μᾶλλον θὰ ἦταν ἀνάγκη νὰ τὸν φυλάγουν ταριχευμένον μῆνες πολλοὺς ὡς πού νὰ τελειώσῃ τὸ κτίσμα, καὶ αὐτὸ δὲν εἶνε πιθανὸν ὅτι ἐγινότουν καὶ γιά πλουσιώτατον ἀκόμη ἀνθρώπων. Ἐδῶ δὲ φανερόν εἶνε καὶ τοῦτο, ὅτι σποδὸς νεκροῦ καυθέντος ἔξω, φυλαγμένη εἰς κάλπῃ μαρμαρίνῃ ἢ μεταλλίνῃ, βέβαια δὲν ἐκρύβηκε εἰς τὸν τάφον, ἀλλὰ νεκρὸς κατετέθη καὶ μάλιστα εἰς κλίνην ἐξαπλώθηκε, εἴτε ἀμέσως ἐπὶ στρωμνῆς πλουσίας εἴτε ἐντὸς πολυτελοῦς φερέτρου, ὅσον καὶ ἂν κανένα σημεῖον αὐτοῦ δὲν φαίνεται σήμερα. Ἡ κλίνη ὅμως ὑπάρχει, καὶ αὐτὴ μάλιστα προφανῶς διπλῆ, διὰ δύο τουτέστι πρόσωπα, συζύγους βέβαια, καθὼς συνάγεται καὶ ἀπὸ τὸν πλεονάζοντα γιά ἓνα ἄτομον ἀριθμὸν τῶν εὐρεθέντων ὀστέων.

---

οἰκιῶν τῆς Μακεδονικῆς ταύτης πόλεως, κατὰ τὴν περυσινήν ἐπιμελημένην ἀντιγραφὴν τῶν ἀπὸ τὸν ἀξιόλογο Τηνιακὸ τεχνίτη τοῦ Ἐθνικοῦ μουσείου κ. Γ. Κοντογιώργην, ἐπίσης μιᾶς ζωοφόρου καλπαζόντων ἱππέων (θὰ ὀμιλήσω στὸ τέλος περὶ αὐτῆς) τοῦ ἀρχαίου Μακεδονικοῦ τάφου, κατὰ τὴν πρόσφατη ἀντιγραφὴ ἄλλου καλλιτέχνου, ἐτι δὲ καὶ ὅλου τοῦ πολυχρόμου στολισμοῦ τοῦ ἐν λόγῳ τάφου κατὰ τὴν ἀναπαράστασιν αὐτοῦ ἀπὸ τὸν ἴδιον ζωγράφον. Τὰς δαπάνας διὰ τὴν ἀνασκαφὴν τοῦ Δίου — πρέπει νὰ λεχθῇ καὶ τοῦτο ἐδῶ — καταβάλλει ἀπὸ τριετίας τώρα τὸ Πανεπιστήμιον τῆς Θεσσαλονίκης κυρίως, ἀλλὰ καὶ μὲ τὴ βοήθειαν τῆς Ἀρχαιολογικῆς Ἐταιρείας καὶ τοῦ Ὑπουργείου τῆς Παιδείας.



\*  
\* \*

Και για την ιδέα ὡσαύτως, νὰ ἐτοιμασθῆ για τὸν νεκρὸ ἢ κατοικία του ἀπὸ τὸν ἴδιον ἐνόσφ ζοῦσε ἀκόμη ἢ ἀπὸ τὴν οἰκογένεια μετὰ τὴ θανή του, δὲν χρειάζεται καμία ἐξήγησις, καθόσον εἶνε γνωστὸν τί ἐπρέσβευαν οἱ ἀρχαῖοι λαοί, καὶ ὄχι μόνον οἱ Ἕλληνες, για τὴν πέραν τοῦ τάφου ζωὴν, ἢ ὅποια ἀνάκαθεν ἐπιστεύθηκε ὡς ἡ ἐξακολούθησις τῆς ἐπιγείας ὑπάρξεως. Ἐκ τούτου προῆλθαν καὶ αἱ τιμαὶ εἰς τὴν «σκιάν» τῶν ἀποθαμμένων καὶ ἡ προσφορὴ εἰς αὐτοὺς τροφῶν καὶ ἡ κατάθεσις εἰς τὴν αἰωνία των κατοικία τόσων ἀντικειμένων πού τοὺς κατηύφρανάν ποτε ἢ τοὺς διασκέδασαν ἀπλῶς εἰς τὴ ζωὴ, καὶ για τοῦτον τὸν λόγον ἔπρεπε οἱ ἀποδημοῦντες εἰς τὴν αἰωνιότητα νὰ χαίρωνται αὐτὰ καὶ εἰς ἐκείνη. Ὅλο ἐπομένως τοῦτο τὸ νοικοκυριὸ των αὐτούσιο ἢ εἰς εὐθηνότερες ἀπομιμήσεις ἐνίστε, τῆς καθημερινῆς δηλαδὴ χρήσεως πράγματα ἢ τῆς πολυτελείας ἀντικείμενα, βαρῦτιμα πολλάκις κατὰ τὴν κατάστασι τοῦ καθενός, παρελάμβαναν οἱ νεκροὶ εἰς τὸν τάφο. Ἔτσι φυσικὸν ἦταν καὶ ὁ τάφος ἐπίσης νὰ κτίζεται ἀντάξιον τοῦ ἐπιγείου σπιτιοῦ τοῦ ἀποθαμμένου ἂν ἦταν αὐτὸς ἐννοεῖται μεγάλος καὶ πλούσιος, (οἱ μικροὶ καὶ φτωχοὶ ἐξοικονομοῦνται πάντοτε ἀλλέως), ἢ τοῦλάχιστον κάτι ἀνάλογον μὲ τὸ σπίτι του ὡς κατοικία, ἔστω ἕνας ἀπλὸς θάλαμος ἢ δύο θάλαμοι μικρῆς ἢ μεγαλειωδέστερης κατασκευῆς, ἢ μία λάρναξ μόνον ἢ σαρκοφάγος, κατὰ τὸ ἔχει τῶν ἀνθρώπων καὶ τοὺς καιροὺς ἐπίσης τῆς πολιτικῆς καὶ πολιτιστικῆς ζωῆς πού ἔζησαν τὰ ἔθνη εἰς τὸν κόσμον, καὶ τὲς ποικίλες συνήθειές των.

\*  
\* \*

Ἄλλὰ για νὰ ἔλθωμε στὸ σπουδαιότερον τώρα, εἰς ποίους ἀρά γε καιροὺς τῆς ἑλληνικῆς ἐν γένει ἱστορίας πρέπει νὰ ἀνήκη — ἂν ὅλως ἦταν καὶ ἑλληνικὸς πράγματι, Μακεδονικὸς ἑλληνικὸς, ὁ ἰδικὸς μας εἰς γνήσιο ἑλληνικὸ μακεδονικὸ ἔδαφος εὐρεθῆις τάφος; Ἐπειδὴ μπορούσε νὰ εἶνε καὶ ὀρωμαϊκὸς ὅπως προῦπέδειξα, καὶ ὄχι χωρὶς λόγον κάπως

υπόπτουσα, ἀφοῦ καὶ οἱ Ῥωμαῖοι, ὄχι μόνον πέρασαν ἀπὸ αὐτὸ ὡς κατακτηταί, ἀλλὰ καὶ ἔζησαν εἰς αὐτὸ ἐπὶ αἰῶνας, ἐγκαταστήσαντες ὀνομαστὲς ἀποικίαις δικῆς των, ἃν καὶ ἰδρυμέναι μέσα εἰς ἀνέκαθεν ἑλληνικὰς μακεδονικὰς πόλεις, πού μᾶς εἶνε γνωστῆς καὶ γιὰ ἄλλα διαμερίσματα τῆς χώρας καὶ ξεχωριστὰ διὰ τὴν Πιερίαν. Διότι ἐδῶ, τὸ Δῖον ἀκριβῶς βέβαιον εἶνε ὅτι ἀπὸ τὸν καιρὸ τοῦλάχιστον τοῦ Τιβερίου (14 - 37 μ. Χ.) ἐδέχθηκε ἀρκετοὺς Ῥωμαίους συνοίκους, ἕνεκα τῶν ὁποίων μάλιστα ἐπῆρε πρὸς τιμὴν τοῦ μεγάλου Ἰουλίου Καίσαρος καὶ τὸ ἐπίσημον διοικητικὸν ὄνομα Κολώνια Julia Diensis. Μαρτυρεῖται δὲ τοῦτο καὶ ἀπὸ πληθὸς ἑλληνικῆς μαζὶ καὶ λατινικῆς ἐπιγραφῆς τῶν Ῥωμαϊκῶν αὐτοκρατορικῶν χρόνων πού εὐρέθησαν ἄλλοτε εἰς τὰ ἐρείπια τοῦ Δίου καὶ τελευταίως ἀκόμη κατὰ τὴν ἀνασκαφὴν ἦλθαν εἰς φῶς μέσα εἰς αὐτά, ἀνάμικτες μὲ ἑλληνικὰς. Μία μάλιστα εἶνε λατινικὴ μὲν κατὰ τὰ ἄλλα, ἀλλὰ μὲ ἓνα ὄνομα τῆς ἀναφερομένης εἰς τὸν λίθον «κορασίδος» (puella Ῥωμαϊστὶ) γραμμένον αὐτὸ καὶ μόνον ἰδιαίτερος μὲ ἑλληνικὰ γράμματα ΕΥΤΥΧΙΑ. Ὁ λίθος αὐτὸς ἐχρησιμοποιήθη ἀπὸ τοὺς χριστιανοὺς ἀργότερα εἰς μίαν ἐκκλησίαν, τὸ πολὺ ἴσως τοῦ πέμπτου μετὰ Χριστὸν αἰῶνος, καὶ εἰς ταύτης τὰ ἐρείπια εὐρέθηκε πέρυσι εἰς τὴν ἀνασκαφὴν.

\*  
\* \*

Λέγω δὲ ὅτι εἰς περίστασι τοῦλάχιστον πού θὰ ἔλειπαν ἄλλαι ἀσφαλέστεραι ἐνδείξεις, ὁ συλημένος ἄλλως αὐτὸς τάφος θὰ ἠμποροῦσε νὰ δώσῃ ὑποψία μήπως ἦταν Ῥωμαϊκός, διὰ τὸν ἕξῃς λόγον.

Ἐπάρχει ὄχι μακρὰ ἀπὸ τὸ Δῖον πού κεῖται εἰς τὴν περιφέρεια τῆς σημερινῆς Κατερίνης, ἀκριβῶς πλησιέστατα σ' αὐτὴν εἰς τὴ θέσι Κορινὸς ἓνας τυμβόχωστος ὡσαύτως τάφος καὶ κατὰ τὴν κατασκευὴν του ἀρκετὰ ὅμοιος μὲ τὸν τοῦ Δίου. Τοῦ Κορινοῦ λοιπὸν τοῦτον τὸν τάφο εἶδε πρὸ ὀγδοῆντα ἐτῶν καὶ περιέγραψε καὶ ἀπεικόνισε ὁ σπουδαῖος Γάλλος ἀρχαιολόγος Λέον Heuzey εἰς τὸ ἀμέσως

κατόπι ἐκδοθὲν ἀξιολογώτατο βιβλίον του *le mont Olympe et l'Ascaranie* (Paris 1860) θεωρήσας αὐτὸν μετὰ βεβαιότητος παλαιότερον τῶν περὶ τὸν Αὐγουστον ῥωμαϊκῶν χρόνων ἐγγώριον Μακεδονικὸν κτίσμα. Εὐρέθη συλημένος καὶ αὐτός, ἀνοικτὸς δέ, ὅπως εἶνε καὶ σήμερα, καὶ ἐνδιαί-



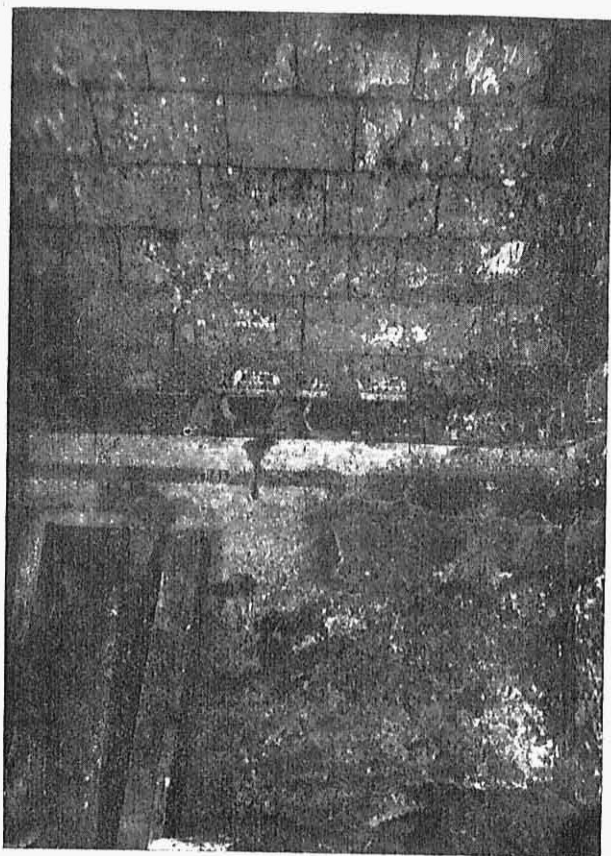
Εἰκ. 4 — Μαρμάρινη κεφαλὴ, ὑπερφυσικῆ μεγέθους, τοῦ αὐτοκράτορος Σεπτιμίου Σευήρου (193-211 μετὰ Χρ.).

τημα τῶν ποιμένων. Καὶ εἶνε μὲν ἀληθὲς ὅτι ἡ βεβαίωσις του αὐτῆ χρειάζεται κάποιον ἔλεγχον σήμερα, διότι καθὼς τὸν εὗρηκε καταχωσμένον ὁ Heuzey, δὲν ἦταν δυνατόν τότε καὶ νὰ τὸν ἐξετάσῃ καλλίτερα χωρὶς ἀνασκαφή, ἡ ὁποία δὲν ἐγίνε τότε καὶ δὲν ἡξαίρω πότε θὰ ἠμπορέσῃ

νά γίνη. Ἐάν ἔλθῃ κάποτε καὶ αὐτῆς ἡ σειρά, καλὸν θὰ εἶνε νὰ ἔξετασθῇ μαζί τί περιέχει καὶ ὁ παρακείμενος εἰς τὸν κολοσσαϊὸν τοῦτον τάφον δεύτερος κολοσσαῖος ἐπίσης τύμβος, διότι οὔτε ὁ ἕνας οὔτε ὁ ἄλλος φαίνεται νὰ ἔχουν σχέσι μὲ τις Μακεδονικὲς παμμέγιστες προϊστορικὲς τοῦμπες, ὅπως οὔτε ἕνας τρίτος, ἔντελῶς εἰς τὴν περιοχὴ τοῦ Δίου (παρὰ τὸ γειτονικὸ χωριὸν Καρίτσα) παμμέγιστος καὶ αὐτός. Εἰς τὲς «τοῦμπες» σωροὶ ὀλόκληροὶ λειψάνων πηλίνων ἀγγείων τῶν προϊστορικῶν ἀνθρώπων ἐξέρχονται ἀπὸ τὰ χώματα. Εἰς τοὺς προαναφερθέντας ὅμως οὐδὲ ἕχνος τέτοιων θραυσμάτων παρατήρησα καὶ ἐκπληκτικὸν παραμένει μόνον τὸ μέγεθός των. Ἄλλ' ὅπωςδήποτε ἀποβλέπων τις εἰς τὸν κτιστὸν τάφον τοῦ Κορινοῦ, πού ἀναμφιβόλως ἔχει τι προσόμοιον πρὸς τὸν τοῦ Δίου, δύναται νὰ ἔλθῃ στὴ σκέψι μὴπως ἄρά γε εἶνε καὶ αὐτὸς τῶν ἴδιων ἴσως ῥωμαϊκῶν χρόνων.

Ἐν τούτοις ὁ τύμβος τοῦλάχιστον πού ἀνηγέρθη ἐπάνω τοῦ τάφου τοῦ Δίου δὲν δίδει καμίαν λαβὴν γιὰ μία τέτοια ὑπόθεσι. Ἐκτὸς πού εἰς τὰ χώματά του δὲν εὐρέθηκε οὔτε ἕνα ἀξιόλογο κομμάτι ἀγγείου, ἀλλ' οὔτε καὶ νόμισμα ἀπὸ τὰ πολλὰ ἐκεῖνα πού παρουσιάζονται σὲ κάθε βῆμα παντοῦ εἰς τὴ μεγάλη ἔκτασι καὶ τὸ ὄχι ὀλίγο βάθος τοῦ ῥωμαϊκοῦ στρώματος τοῦ Δίου, ὅ,τι εἰς αὐτὸν ἀπὸ θραύσματα ἀγγείων εὐρέθηκε, διόλου δὲν εἶνε ἀσφαλῶς ῥωμαϊκό, τὰ δύο δὲ μόνον νομίσματα πού παρουσιάσθησαν εἶνε προρωμαϊκά, Μακεδονικὰ δηλαδή, χαλκᾶ. Καὶ αὐτὸ μὲν δὲν παρέχει καμιὰ ἀσφαλῆ βᾶσι πρὸς χρονολόγησιν τῆς ἐποχῆς τοῦ τύμβου, καθόσον μάλιστα ὀλίγιστο μέρος αὐτοῦ ἀνασκάφηκε, τὸ δὲ ὑπόλοιπο, πού ἔχει καὶ βάθος περίπου πέντε ἢ ἕξ μέτρων, δὲν ξαίρομε τί εἶνε δυνατόν νὰ περιέχῃ. Τὸ σπουδαιότερον δὲ εἶνε ὅτι ἐντὸς τοῦ τάφου, ἐπάνω καὶ ἀνάμεσα ἀπὸ τὸ δάπεδόν του, ἔντελῶς κάτω ἀπὸ τὰ χώματα πού εἰσέρρευσαν καθὼς εἶπα ἄνωθεν διὰ τῆς ὀπῆς πού ἀνέφερα, τὰ μόνον εὐρεθέντα συντρίμματα ἀγγείου εἶνε ἀσφαλῶς ἑλληνιστικῶν χρόνων, ἐνθυμίζοντα φανερὰ τῆς Πριήνης γνωστὰ ἀπὸ τὰς ἀνασκαφὰς τῆς ἀγγελίᾳ τῆς ἰδίας ἐπο-

λής. Οἱ τυμβωρύχοι, δὲν ἐγύμνωσαν μόνον τὸν τάφον, ἀλλὰ  
 ζητώντας τίς εἶδε ποίους θησαυροὺς κρυμμένους κάτω ἀπὸ  
 τοὺς ὀγκώδεις μεγαλόλιθους τοῦ δαπέδου, ἀπέσπασαν ὅλους  
 ὅσοι ἦσαν στερεώτατα βαλμένοι ἀκριβῶς ὑποκάτω τῆς  
 κλίνης τοῦ νεκροῦ ἢ κατακοιμήτιασαν αὐτοὺς διὰ νὰ τοὺς  
 ἀποσπάσουν. Ἀλλὰ καὶ εἰς ἕναν ἀπὸ τοὺς παρακειμένους  
 θέλησαν νὰ δοκιμάσουν τὴν τύχη των καὶ συντρίβαντες  
 ἕνα τεμάχιον αὐτοῦ ἠρεύνησαν εἰς τὸ ἀνοιγμα, χωρὶς βέβαια  
 νὰ εὔρουν τίποτε ἀπὸ ὅ,τι περίμεναν. Ἀφῆκαν ὅμως εἰς  
 αὐτὸ τὸ ἀνοιγμα ἄχρηστον ἀγγεῖδιον γιὰ νὰ φωτίσουν ἡμᾶς  
 ἄθελα διὰ τὸ ἔργον των καὶ γιὰ τὸ ζήτημά μας. Ἐπειδὴ  
 δηλαδὴ εἰς τὸ ἀνοιγμα ἐπάνω ἔσπρωξαν ἕνα μάρμαρο τῆς  
 κλίνης γιὰ νὰ ἐρευνήσουν τὰ ὑπ' αὐτήν, ἡ θέσις ἀποχωρί-  
 σθηκε τέλεια ὥστε νὰ μὴν ἀναμιχθῶν ἐδῶ τὰ εἰσρεύσαντα  
 ἄνωθεν ἀπὸ τὴν ὀπὴ ξένα χώματα κατόπι. Μόνον δὲ εἰς  
 αὐτὰ ἀνάμεσα καὶ ἐντελῶς εἰς τὰ συντρίμματα ποὺ ἀφῆκαν  
 οἱ τυμβωρύχοι μετὰ τὴ βαρβαρική πραγματικῶς λεηλασία  
 τοῦ τάφου — σ' αὐτὲς τίς λεπτομέρειες δὲν εἶνε ἀνάγκη νὰ  
 ἔμπω ἐδῶ — εὑρέθησαν καὶ δύο μικροὶ λύχνοι πολὺ ὑπέ-  
 ρων ῥωμαϊκῶν καὶ χριστιανικῶν πλέον χρόνων. Πολὺ σωστά!  
 Τὸ Δῖον ὑπέθετα στὴν ἀρχὴ ὅτι ἔπαθε δεινὰ ἐπὶ μιᾶς βαρ-  
 βαρικῆς εἰσβολῆς ποὺ πρέπει νὰ ἦτον ἢ ὑπὸ τὸν Ἀλάρικον  
 τῶν Βεσιγόθων τὸ 395 μετὰ Χρ. καὶ ἢ ὁποῖα μετέβαλε  
 τοὺς ἱερωτάτους τόπους τῆς Ἑλλάδος εἰς ἐρείπια. Ἀλλὰ  
 τώρα πιστεύω ὅτι μᾶλλον οἱ Ὀστρογόθοι τοῦ Θεοδομίρ,  
 πατρὸς τοῦ μεγάλου Θεοδορίχου, περὶ τὴν ἀρχὴν τῆς βασι-  
 λείας τοῦ Ζήνωνος αυτοκράτορος εἰς τὸ Βυζάντιον, ἦτοι  
 περὶ τὰ 470 (ἀκριβῆς χρονολογία μὲ τὸ ἔτος δὲν ὑπάρχει),  
 εἶνε οἱ λεηλατήσαντες ὅλας τὰς πόλεις μεταξὺ Θεσσαλονίκης  
 καὶ Τεμπῶν ἀκόμη, πάντως δὲ φρικωδῶς κακουρήσαν-  
 τες καὶ εἰς ἄλλας αὐτόθι πόλεις καὶ εἰς τὸ Δῖον. Ἄλλ' εἶνε  
 ἀδύνατον νὰ εἰπῶ ἐδῶ τίποτε περισσότερον διὰ τὰ πάρα-πολὺ  
 ἐνδιαφέροντα ταῦτα ἱστορικὰ πράγματα. Οἱ λησταὶ ὅμως  
 αὐτοὶ εἶχαν ἀνάγκη καὶ ἀπὸ τὸ φῶς τῶν λυχνιῶν γιὰ νὰ  
 ἐργασθῶν στὸ σκοτεινὸ ἐκεῖνο βάθος. Καὶ ἰδοὺ ἡ λυχνί-  
 των, λυχνίες τοῦ καιροῦ των.



Εικ. 5 — Ὁ νεκρικός θάλαμος.

\*  
\* \*

Ἔτσι καταντοῦμε ἐδῶ, ἀποβλέποντες εἰς ἐκεῖνα μόνον τὰ φαινόμενα τοῦ τύμβου καὶ τοῦ τάφου, πὸν ἀμέσως κάπως ἀντιλαμβάνεται κάθε λόγιος παρατηρητής, τοῦλάχιστον σὲ

μιὰ πιθανότητα ὑποθέτω γιὰ τὴν λύσι τῆς πρώτης μας ἀπορίας: ἂν εἶνε δηλαδὴ ρωμαϊκῶν, αὐτοκρατορικῶν μάλιστα ἀκριβέστερα χρόνων ὁ τάφος, ἢ Μακεδονικῶν, τῶν πρὸ τῆς κατακτήσεως ἐννοεῖται, καὶ ποίων Μακεδονικῶν, ἀναδρομικῶς ὡς πρὸς τὸ τελευταῖον τοῦτο ὄριον τοῦ ἐλευθέρου βίου τῆς ἀρχαίας Μακεδονίας. Τὰ φαινόμενα λοιπὸν ταῦτα μᾶς λέγουν: Μακεδονικῶν, καὶ τούτων καθὼς φαίνεται ἑλληνιστικῶν μᾶλλον, οἱ ὅποιοι τὴν ἀρχὴν των λαμβάνουν ἀπὸ τὲς ἡμέρες τοῦ Μεγάλου Ἀλεξάνδρου, περιορίζονται δηλαδὴ πρωϊμώτερα μὲν εἰς τὸ τελευταῖο τέταρτον τοῦ τετάρτου πρὸ Χριστοῦ αἰῶνος, κατόπι δὲ συνεχίζονται εἰς τὸν τρίτον καὶ δεύτερον ἐν μέρει αἰῶνα.

\*  
\* \*

Εἰς αὐτὴ ὅμως τὴ γενικώτερη κάπως χρονολόγησι πρέπει ἐδῶ νὰ ἀρκεσθοῦμε, διότι κάθε περαιτέρω ζήτησις γιὰ μεγαλύτερη εἰ δυνατόν ἀκρίβεια περὶ τοὺς χρόνους ἀνάγεται εἰς μιὰ καθαρῶς ἐπιστημονικὴ ἀνάλυσι τῶν ἄλλων φαινομένων πού παρουσιάζει ὁ τάφος, αὐτὸ δὲ δὲν ἵμπορεῖ νὰ εἶνε ἀντικείμενον τούτου τοῦ ἄρθρου. Μὲ κάποια βεβαιότητα ὅμως ὅπωςδήποτε τολμῶ τόσο μόνον ἀκόμη νὰ προσθέσω ἐδῶ, ὅτι ἀπὸ μερικὰ στοιχεῖα τῆς χρωματιστῆς διακοσμήσεως ἐπιτρέπεται νὰ ἐξαχθῇ τὸ ἀσφαλὲς ὑποθέτω συμπέρασμα ὅτι δὲν πρέπει πάλι νὰ χρονολογηθῇ ἀπὸ ἐποχὴ μεταγενέστερη τῶν περὶ τὰ 300 πρὸ Χριστοῦ ἐτῶν. Τούλάχιστον τὰ δύο σπουδαῖα Μακεδονικὰ μνημεῖα, πού ἔγιναν νεωστὶ μόνον γνωστά, τὸ ἓνα κατὰ τὸ ἔτος 1911, τὸ τοῦ Λαγκαδαῖ παρὰ τὴν Θεσσαλονίκην, τὸ ἄλλο τὸ τῆς Νιάουστας (Νάουσα, δασκαλικώτερα ἔγινε συνήθεια σήμερα νὰ λέγεται ἡ πόλις αὐτὴ) κατὰ τὸ 1920, ἀπέδειξαν μὲ τὴ συγγένεια πού ἔχουν πρὸς τὸν τοῦ Δίου τάφον πολὺ περισσότερο παρὰ ὁ τοῦ Κορινοῦ, ὅτι τέτοια κτίσματα ὑπῆρξαν εἰς τὴ Μακεδονία ὄχι μόνον περὶ τὸ ἔτος 300, ἀλλὰ καὶ ἔγγυς πρὸς τὸ 400 καὶ πρὸ αὐτοῦ ἀκόμη ἴσως— πού ὁ Heuzey εἰς τὸν καιρὸ του δὲν ἤθελε οὐδὲ νὰ στοχασθῇ κἂν, ἀποβλέπων εἰς τὸν τάφον τοῦ Κορινοῦ. Ἡ ἱστορία δὲ μᾶς διδάσκει ὅτι καὶ κατ' αὐτὸν τὸν πέμπτον ἀκόμη αἰῶνα,

ὅταν καὶ ἄλλα πολλὰ καὶ μεγάλα ἐβουλεύθη καὶ ἐξετέλεσε ὁ μέγας ἀναμορφωτῆς Ἀρχέλαος εἰς τὴν Μακεδονίαν καὶ τὸ Δῖον μετέβαλε εἰς Ὀλυμπίαν τῆς βορείας Ἑλλάδος καὶ τὸν μέγαν Ζεῦξιν ἔφερε εἰς τὴν πρωτεύουσά του γιὰ νὰ στολίσῃ μὲ τοιχογραφίες τὰ ἀνάκτορά του, ἦτο ἐπόμενον ὅπως διόλου ἢ μεγάλη ἑλληνικὴ καλλιτεχνία τῆς ἐποχῆς νὰ ἐπιδράσῃ εἰς ὅλον ἓν γένει τὸν βίον τοῦ Μακεδονικοῦ Ἔθνους, τοῦλάχιστον περίξ τῆς βασιλικῆς Αὐλῆς καὶ μέσα εἰς τοὺς κόλπους τῆς τάξεως τῶν εὐγενῶν τῆς χώρας, δημιουργῶντας αὐτόθι ἔργα ἐφάμιλλα πρὸς τὰ τῆς νοτίας Ἑλλάδος, πού κατὰ τὸν ἴδιον καιρὸν εἶδαν τὸ φῶς εἰς κάθε γωνία αὐτῆς. Μήπως δὲν εἶνε τέτοια ἀκριβῶς, μεγάλα δηλαδὴ καὶ θαυμαστά καὶ πολυδάπανα, ὅπως τὰ κάλλιστα μεταξὺ ἐκείνων, αὐτὰ πού εἶδε πρώτη φορὰ καὶ ἠρεύνησε ὁ ἴδιος Henzey πλησίον τῆς Πέλλας εἰς τὴν ἀκρόπολι μιᾶς ἀρχαίας πόλεως πού ἀνθῆσε ποτὲ ἐκεῖ ὅταν φωτοβολοῦσε ἀπὸ τὴν καλλιτεχνία καὶ ὅλη ἢ λοιπὴ Ἑλλάς, καὶ περιέγραψε ὁ Henzey καὶ ἀπεικόνισε εἰς ὠραιότατο βιβλίον πρὸ τόσων δεκαετηρίδων; Καὶ μήπως δὲν ὑπηρετοῦσε λαμπρῶς τὴ βασιλικὴ φιλοδοξία καὶ φιλοτιμία καὶ μεγαλοπρέπεια, καθὼς καὶ τὴν ὅμοια ἀναμφιβόλως τῶν εὐγενῶν ἑταίρων, ἄλλων ἀνάκτων Ὀμηρικῶν — ὅπως δείχνει καὶ τὸ ὄνομα «ἑταῖροι — ἢ μεγάλων φρουδαρχῶν τῆς μεσαιωνικῆς Εὐρώπης γύρω ἀπὸ τὸν θρόνον τοῦ βασιλέως, ὁ μέγας πλοῦτος τῆς χώρας; Καὶ ποῖοι ἦσαν οἱ εὐγενεῖς αὐτοί; Ἀπὸ ὀκτακόσια γένη, λέγουν οἱ ἀπὸ τὴν κάτω Ἑλλάδα μάρτυρες ἱστορικοί, ἀποτελοῦντιαν ἢ τάξις τῶν εὐγενῶν τῆς Μακεδονίας, οἱ ὅποιοι συγκροτοῦσαν καὶ τὸ ἀνώτατον ἱπικὸν σῶμα τοῦ ἐθνικοῦ στρατοῦ, ὅπως συνέβαινε παλαιότερα καὶ σὲ ὅλη τὴν ἀριστοκρατιομένη Ἑλλάδα μὲ τοὺς εὐπατρίδας ἢ ἱππεῖς καὶ παχεῖς λεγομένους, τοὺς πρώτους δηλαδὴ καὶ πλουσίους τῆς παλαιᾶς ἑλληνικῆς κοινωνίας. Ἄλλ' ὁ καθένας ἀπὸ τοὺς ὀκτακοσίους, ἀρχηγοὺς βέβαια γενῶν, ἀριστοκρατικούς ἀνδρας τῆς Μακεδονίας, εἶχε τόσον πλοῦτον ὅσον συνεκέντρωναν μόλις δέκα χιλιάδες πρόσωπα ἀπὸ τοὺς εὐπατρίδας καὶ πλουσίους τῆς λοιπῆς Ἑλλάδος.





Εικ. 6 — Ὁ προθάλαμος τοῦ τάφου.

\*  
\* \*

Δυσκολία λοιπὸν δὲν ὑπάρχει μὲ πολὺ περισσότερη ἐπι-  
στοσύνη ν' ἀποβλέψωμε, ἐξ ἀφορμῆς τῶν μόλις εἰς τὴν  
ἀρχὴν των εὐρισκομένων ἐρευνῶν εἰς τὰ Μακεδονικὰ ἐδάφη,

εἰς ὅ,τι μᾶς προσφέρουν αὐτὲς ὑπερβαῖνον κατὰ τὴν ἀντίληψί μας τὴν ἰδέα πὺν ἔχομε περὶ τῆς πολιτιστικῆς θέσεως, τὴν ὁποία καὶ ὡς πρὸς τὴν καλλιτεχνία κατέλαβε πολὺ ἐνωρίτερα ἀκόμη, καὶ εἰς πολὺ ἀνώτερον βαθμὸν παρ' ὅσον νομίζομε



Εἰκ. 9 — Πλακώστερος ὁδὸς τῆς πόλεως Δίου, πλάτους μ. 5,60.

ἢ Μακεδονία. Ἴσως δέ, κατὰ τὰ ὅσα ἰουλάχιστον μᾶς παραδίδουν οἱ ἀρχαῖοι περὶ τῶν θαυμασίων τοῦ Δίου, ἡ ἀνασκαφὴ ἀκριβῶς τοῦ Δίου θὰ μᾶς παρουσιάσῃ ὡς πρὸς αὐτὸ κάποιες ἰδιαίτερες ἐκπλήξεις. Γιὰ τὸ παρὸν ὁ τάφος αὐτὸς πὺν μελετοῦμε τώρα, ὡς κτίσμα ἀπλῶς δὲν μᾶς δίδει διόλου

κατώτερη ἰδέα περὶ τῆς ἀρχιτεκτονικῆς καὶ διακοσμητικῆς καλλιτεχνικῆς του ἀξίας, μειρουμένης πρὸς τὸν γνόμενα τῆς ἑλληνικῆς καλλιτεχνίας τοῦ τετάρτου καὶ τῶν ἀρχῶν τοῦ τρίτου αἰῶνος. Τοῦ παρατηρητοῦ τὸ βλέμμα δὲν θὰ ἀπατηθῆ περὶ τούτου καὶ ἐκ μόνης ἤδη τῆς ἐκτιμῆσεως τῶν πραγμάτων βοηθεία τῶν φωτογραφιῶν, πού ἀρκετὰ νομίζω διαφωτίζουν ὅσα προέταξα ἀνωτέρω περὶ τῶν διαφόρων στοιχείων τῆς κατασκευῆς τοῦ κτίσματος. Ἀναμφιβόλως καὶ ἡ κομψότης τοῦ ἰωνικοῦ προθαλάμου καὶ ἡ σοβαρότης τῆς δωρικῆς εἰσόδου, εἰς τὴν ὁποίαν ἡ τρίγλυφος ζώνη καὶ τὸ ἀέτωμα δείχνουν τέλεια ἐπιμέλεια κατὰ τὴν ἐργασία καὶ ἄκρα σωφροσύνη κατὰ τὸ σχέδιον, τόσον ἐπιβάλλονται εἰς τὸ πρῶτον βλέμμα καὶ ἀντέχουν τόσον καλὰ εἰς κάθε λεπτομερῆ ἔλεγχον, ὥστε νὰ ἔρχεται εἰς τὸν ἀνθρώπον νὰ εἰπῆ, ὅτι δὲν τοὺς ἀξίζει τόσο ἐπιτυχημένη ἐργασία γιὰ νὰ μείνῃ ἔτσι κρυμμένη καὶ ἀθέατη γιὰ τὸν κόσμον εἰς ἓνα τυμβόχωστον κτίσμα. Ἀλλὰ καὶ ὡς πρὸς τὴ δευτερεύουσα ἀναγκαίως διακόσμησι τῆς καμάρας τοῦ νεκρικοῦ θαλάμου ἕνεκα τοῦ ὕψους τῆς καὶ τῆς πλήρους σκοτεινότητος τοῦ χώρου, παρετήρησε ὁ καλλιτέχνης ζωγράφος πού μὲ συνώδευσε εἰς τὴν πολλὰς φορές ἐπαναληφθεῖσαν ἐξέτασιν τῶν σωζομένων στοιχείων τῆς ζηλευτῆ δεξιότητά καὶ καλλιτεχνικῆ ἔμπνευσι καὶ εἰς τὰς λεπτότατες ἀφανεῖς σχεδὸν ὑποτυπωτικὰς γραμμὰς τοῦ σχεδίου πού τῆς ἔσυρε ὁ τεχνίτης προχείρως μόνον ὅπως φαίνεται, μὲ κάρβουνο ἴσως ἢ μὲ τέτοιο ἄλλο μέσον.

\*  
\* \*

Ἀλλὰ τὸ ὠραιότατο, καὶ θαυμασιώτατο γιὰ τοῦτο ἀπὸ ὅλα, εἶνε τὸ μικρότατο ἔστω λείψανον πού μᾶς ἀφῆκε εἰς τὸν τάφον αὐτὸν ἢ στυγερά λωποδυσία τῶν τυμβωρύχων καὶ ἡ βορβορώδης κατάστασις τοῦ δαπέδου τοῦ νεκρικοῦ θαλάμου — ἀπὸ ἓνα πολὺ μεγαλείτερον χωρὶς ἄλλο ἀληθινὸ καλλιτέχνημα τῶν εὐλογημένων ἐκείνων χρόνων.

Ἡ κλίνη τοῦ νεκροῦ — ἄς τὸ λέω ἔτσι, ἂν καὶ δύο ἀσφαλῶς νεκροί, συζυγικὸν ζεῦγος, ὅπως εἶπα στὴν ἀρχή, ἔλαβαν

θέσι εἰς αὐτή, δὲν ξαίρω κατὰ ποιά τύχη—ἐσχημάτιζε τετράγωνο προσκολλημένο εἰς τὸν ὀπισθεν τοῖχον μὲ πλευρὰν μ. 1,80 καὶ ὕψους ἑνὸς μέτρου. Τὰ μάρμαρα αὐτῆς μὲ τὰ τεμάχια τῆς δίφυλλης μαρμάρινης θύρας εὐρήκα ἀπὸ



Εἰκ. 8—Ὁ πρῶτος ἵππεὺς τῆς ζωοφόρου τῆς νεκρικῆς κλίνης.

χέρια ἀνθρώπων, ἐννοῶ τῶν τυμβωρῶν, ἀγρίως ῥιχιμένα κάτω καὶ ἐν μέρει ἢ πολὺ σκεπασμένα ἀπὸ τὰ ἄνωθεν διὰ τῆς ὀπῆς εἰσρεύσαντα χώματα. Ἀφοῦ μὲ κάθε προσοχὴ ἀπομάκρυνα αὐτά, ἀπὸ τὴν καταμέτρησι δὲ τῶν μαρμάρων

ἔβεβαιώθηκα τελείως γιὰ τὴν ἀρχαίη των θέσι εἰς τὸ κατασκευάσμα τῆς κλίνης, ἐργαζόμενος ὥρες ἀρκετὲς κάθε φορὰ πολλὰς ἡμέρας μὲ τοὺς ἐργάτας καὶ σχεδὸν μόνον μὲ τὰ χέρια, ἀντὶ τῶν βαρέων ἐργαλείων, εὐτύχησα νὰ ἰδῶ ὅτι ἀσφαλῶς ἠλπιζα ν' ἀντικρύσω, τὰ κόκκινα ζωγραφιστὰ ἀνθέμια τῶν ποδῶν τῆς κλίνης δεξιόθεν πρῶτα, ἔπειτα δὲ καὶ ἀριστερόθεν αὐτῆς. Ἀπὸ συγκίνησι καὶ χαρὰ ἐθερμάνθησαν τότε καὶ αἱ ἐλπίδες μου καὶ μὲ τὴ βοήθεια τῶρα περισσοτέρων ἐργατῶν ἐβάλθηκα πλέον νὰ ἀνασηκωθῶν ἀπὸ τὴ λάσπη καὶ τὰ 1 μ. καὶ 80 ἑκατοστὰ κατὰ τὸ μῆκος δύο μάρμαρα (μὲ μέτωπον τὸ ἕνα τριάντα ἑκατοστῶν τοῦ μέτρου, πενήντα δὲ τὸ ἐπάνωθεν αὐτοῦ ἐφαρμοζόμενον), τὰ ὅποια κατὰ τὴν καταμέτρησί μου ἀποτελοῦσαν ἀσφαλῶς τὸ ἀνώτερον μέρος τῆς μαρμαρώσεως τῆς κλίνης ἐνῶ τὸ κατώτερον μέρος αὐτῆς ἐσχημάτιζε ἄλλο ἕνα μάρμαρον. Ἐγινε τέλος καὶ αὐτῆς ἐργασίας, πὺν εὐκόλα λέγεται ἀλλὰ δυσκολώτατη εἶνε εἰς τὴν πρᾶξι, διότι κάθε λιστός καὶ τὰ χέρια ἀκόμη προστριβόμενα εἰς τὴν λεία ὄψι τῶν μαρμάρων πὺν ἦταν βυθισμένα εἰς τὴν λάσπη καὶ εἰς τὴν ὁποία ἐμάντευα μιὰ ζωγραφιά, ἐκινδύνευαν νὰ καταστρέψουν αὐτήν. Τὸ κατάλαβα αὐτὸ καλλίτερα ὕστερα ὅταν εἶδα τὴ ζωγραφιά εἰς τὸ ἕνα μάρμαρον, πῶς μὲ τὰ χρώματά της μόλις ἀποτελοῦσε μιὰ λεπτότατη σὰν τὸ χαρτὶ στρῶσι — ὅση ἐσώθηκε μὲ τοὺς τρεῖς ἰππεῖς, ἀπὸ τοὺς ὁποίους ὁ ἕνας φαίνεται εἰς τὸ ζιγκογράφημα τῆς εἰκόνας ὑπ' ἀρ. 10 κατὰ τὸ ἄριστα φιλοτεχνηθὲν ἀντίγραφον μὲ κινέζικη μελάνη. Ἡ ἐργασία αὐτὴ ἀνήκει ὅλη εἰς τὸν νεαρὸν Κύπριον ζωγράφον κ. Σόλωνα Φραγκουλίδη, τρόφιμον τῆς καλλιτεχνικῆς σχολῆς τοῦ Πολυτεχνείου μας, μαθητὴν τοῦ κ. Ἰακωβίδου. Ἀφιερώθη εἰς τὴν ἐργασία του αὐτῆ, καθὼς καὶ εἰς ἐκείνην πὺν ἀπέβλεψε εἰς τὴν ἀντιγραφὴ ὅλης τῆς διακοσμῆσεως τοῦ τάφου καὶ τῆς λαμπρᾶς εἰσόδου του, μὲ καλλιτεχνικὸν ἔρωτα καὶ ἀσύγκριτη ἐπιμέλεια. Τοῦ χρεωστῶ πλείστας χάριτας δι' αὐτήν.

Ἡ ζώνη τῶν ἰππέων εἰς τὸ μάρμαρον μὲ τὸ μέτωπον τῶν τριάντα ἑκατοστῶν τοῦ μέτρου (μέτρου δὲ 1,80 τὸ μῆκος εἶπα) παρίστανε καλπάζοντας εἰς ἰπποδρομίαν τινὰ ἰππεῖς, ἔξ ὧν

ὁ ἓνας ἴσως ἦτο Σκύθης ἢ Θραῶξ, ὁ ἄλλος ἄλλο τι, ὡς γίνε-  
ται δῆλον ἐκ τῶν στολῶν των, διότι ὁ πρῶτος φορεῖ ἀνα-  
ξυρίδας (πανταλόνια) καὶ ὁ ἄλλος κάτι τι ὅμοιον ὡς φαίνε-  
ται, ἐνῶ τρίτος ἄλλος ἔχει γυμνὰς τὰς κνήμας. Τὸ ἔδαφος  
τῆς εἰκόνας εἶνε ἐρυθρόν, μόλις βάφον τὸ μάρμαρον· ἐρυ-  
θρόν δὲ βαθύτερης ἢ ἐλαφρότερης ἀποχρώσεως, τριαντα-  
φυλλί, γαλάζιο καὶ ὑπογάλαζο χρώματα ἐναλλάσσουν εἰς  
τὰ ἐνδύματα, τὰ ὅποια εἶνε χιτῶν βραχύτερος καὶ μακρύ-  
τερος εἰς ἓνα, ἢ ζωσμένος καὶ χανόμενος εἰς τὴν ἀναξυρίδα,  
ὅπως φαίνεται ἴσως μόνον εἰς ἄλλον, καὶ χλαμὺς ἀνεμιζομένη  
ὅπως διακρίνεται καλὰ εἰς τὸν ἓνα τοῦλάχιστον. Τὰ πέδιλα,  
ἐνὸς εἶνε αἱματόχροα. Οἱ ἵπποι, θυμοειδῆ, εὖρωστα, εὐγενῆ  
ζῶα εἶνε τεφρόχροοι. Αἱ κεφαλαὶ τῶν ἵππέων, σχεδὸν δὲν  
διακρίνονται. Ἐκφραστικώταται εἶνε αἱ κεφαλαὶ τῶν ἵππων.  
Ἡ ἵπποδρομία παρίστανε ὑποθέτω τὸν ἀληθινὸν ἵππικὸν  
ἀγῶνα ποῦ ἔγινε κατὰ τὴν κηδεῖαν τοῦ ἐπιφανοῦς Μακε-  
δόνοσ Ἐταίρου, τὸν ὅποιον ἔκρυψε νεκρὸν ὁ τάφος. Ὅτι  
δὲ ὁ εἰς τὸ ζιγκογράφημα φαινόμενος ἵππεὺς εἶνε ἀριστο-  
τέχνημα ἐνθυμίζον τὸν ἵππον εἰς τὸ γνωστότατον καλλιτέ-  
χνημα τοῦ ψηφιδωτοῦ τῆς Πομπηίας, ὅπου εἰς ὅμοια κάπως  
ὀπισθεν στάσι παρουσιάζεται ὁ ἵππος τοῦ Δαρείου, εἶνε  
προφανές. Ἀλλὰ καὶ ἐκεῖνο ἔγινε κατὰ περίφημόν τινα  
πίνακα μεγάλου καλλιτέχνου τῆς Ἀλεξανδρείας πιθανῶς,  
καὶ τοῦτο ἐδῶ εἶνε ἀναμφιβόλως καλλιτέχνου ἐφαμίλλου  
ἴσως ἐκείνου. Ὁ προηγούμενος αὐτοῦ ἵππεὺς κατεστράφη  
εἰς τὸν βόρβορον. Ἄν ἐσωζότου, θὰ ἐξηγοῦσε ἡ στάσις του τὴν  
κίνησιν τοῦ ὀπισθεν ἐρχομένου. Ἀλλ' ὁ τρίτος δείχνει ἵππον  
πεσόντα κατὰ τὸν καλπασμὸν εἰς τὰ γόνατα. Καὶ ἡ κεφαλὴ τοῦ  
ἵππου τούτου εἶνε ἔξοχον ἔργον τέχνης, παραστατικὸν κακο-  
παθήσαντος εὐγενοῦς ζῴου εἰς τὴν πτῶσιν. Ὁ τέταρτος

ἵππος φρουάττεται ἐξ ὄρμης, ἡ ὁποία καὶ ἀπὸ τὴν κίνησι τῆς οὐρᾶς γίνεται κατάδηλος. Ἡ λοιπὴ σειρὰ τῶν ἱππέων δὲν διακρίνεται πλέον δυστυχῶς κάτω ἀπὸ τὸν ὄυπον ποὺ ἐπεκάθησε εἰς τὸ μάρμαρον, ἀλλοῦ δὲ ἐξήλευρεν ἐντελῶς τὰ χρώματα. Τίποτε δυστυχῶς δὲν ὑπάρχει πλέον καὶ εἰς τὸ ἄλλο μάρμαρον, τὸ ὁποῖον εἰς τὸ 0,50 μ. πλατύ του προσώπου ἔφερε προφανῶς, ὡς γίνεται δῆλον ἀπὸ σημεῖα τινὰ χρώματος, μεγάλην τινὰ παράστασιν.

Ἄλλ' ἄς μείνωμε εὐχαριστημένοι καὶ μὲ ὅ,τι ἐλάχιστον ἡ τύχη διέσωσε. Ἀληθινά, εἶνε μεγάλο καὶ αὐτό.

*Κατὰ Ὀκτώβριον 1930.*

ΓΕΩΡΓΙΟΣ ΣΩΤΗΡΙΑΔΗΣ

