



Ο ΜΕΔΡΕΣΕΣ ΤΟΥ ΚΑΣΤΡΟΥ ΤΗΣ ΜΥΤΙΛΗΝΗΣ

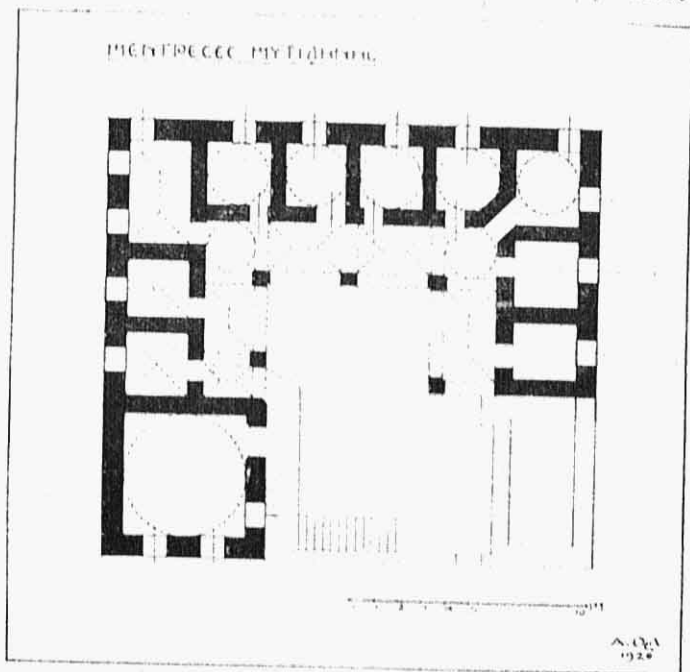


πλέον από νότου πρὸς τὴν πρωτεύουσαν τῆς Λέσβου Μυτιλήνην, ἀφ' οὗ παρακάμψῃ τὴν νοτιοανατολικὴν τῆς νήσου ἄκραν, διακρίνει μακρόθεν σκοτεινόν, στενόμακρον ὄγκον, προβάλλοντα ὑπὲρ τὴν θάλασσαν με σχῆμα μεγάλην ἔχον ὁμοιότητα πρὸς τὸ τῆς ἀκροπόλεως τῶν Ἀθηνῶν. Εἶναι τὸ κάστρον ποῦ ἔκτισαν κατὰ τὰ μέσα τοῦ 14^{ου} αἰῶνος οἱ Γενοβέζοι κατακτηταὶ τῆς νήσου, οἱ Γατελοῦζοι, διὰ τὰ προστατεύσουν τὴν πλουσίαν τῆς Μυτιλήνης πόλιν ἀπὸ θαλασσινὰς ἐπιδρομάς.

Κτισμένο μὲ πωριὰ μεγάλα καὶ μάρμαρα παρμένα ἀπὸ ἀρχαῖα κτήρια, περιβάλλει μὲ τὸ παχὺ καὶ ὑψηλὸν τεῖχος του μίαν μικρὰν χερσόνησον συνδεομένην πρὸς τὴν νῆσον διὰ στενῆς λωρίδος ἐπὶ τῆς ὁποίας ἦτο καὶ εἶναι κτισμένη ἡ πόλις τῆς Μυτιλήνης, ἀπλουμένη πρὸς δυσμὰς καὶ πρὸς βορρᾶν καὶ ἐπὶ τῶν γειτονικῶν κλιτύων. Τόσον λόγῳ τοῦ τρόπου τῆς κατασκευῆς του ὅσον καὶ ἀπὸ τὰ οἰκόσημα ποῦ εἶναι ἐντειχισμένα εἰς πολλά του μέρη, βεβαιονόμηθα περὶ τῆς καταγωγῆς καὶ τῆς ἡλικίας τοῦ ὄραιοῦ αὐτοῦ κάστρου, ποῦ δὲν ἐπρόφθασαν νὰ τὸ χαροῦν οἱ κητόρες του παρὰ ἓνα μόνον αἰῶνα, ἀφ' οὗ τὸ 1462 παρεδίδοτο καὶ αὐτό, μαζὶ μὲ τόσα ἄλλα, εἰς χεῖρας τοῦ βαρβάρου πορθητοῦ. Ἀπὸ τὴν ἐποχὴν δὲ ἀκριβῶς αὐτὴν ἀρχίζει καὶ ὁ ἐκτουρκισμὸς τῆς Μυτιλήνης, ἀφ' ἑνὸς διὰ τοῦ ἀκουσίου ἐκπατρισμοῦ τῶν Ἑλλήνων νησιωτῶν, στελλομένων ἵνα πυκνώσωσι τὸν πληθυσμὸν τῆς σχεδὸν ἐρημωθείσης μετὰ

τὴν ἄλωσιν τῆς Κωνσταντινουπόλεως, ἀφ' ἑτέρου δὲ διὰ τῆς ἀθρόας ἐγκαταστάσεως Γούρκων ἐξ Ἀνατολῆς εἰς τὰ δημευθέντα εὐφώρα τῶν Ἑλλήνων κτήματα.

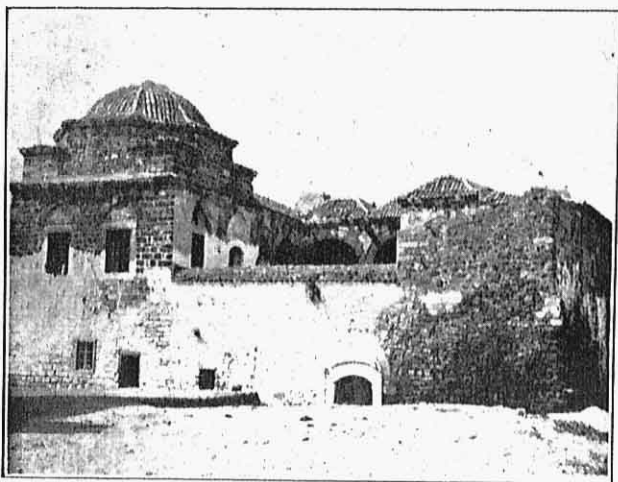
Τὸ κάστρον τῶν Γατελοῦζων ὑπῆρξε, φυσικά, ὁ στόχος τῶν νέων κατακτητῶν, οἵτινες ἐφρόντισαν νὰ τὸ ἐξοπλίσουν



Εἰκ. 1. Κάστρον τοῦ μεδραῆ.

διὰ νὰ ἐξασφαλίσουν τὴν ἐγκαταστάσιν των. Σώζονται δὲ μάλιστα ἀκόμη καὶ μερικά κανόνια εἰς τὰς ἐπάξεις του χρονολογούμενα ἀπὸ τῆς ἐποχῆς ἐκείνης. Ἄλλ' ἡ ἐγκατάστασις τῶν νέων κυριάρχων ἐν τῷ κάστρῳ δὲν ὑπῆρξε στρατιωτικῆς μόνον φύσεως. Ὀλόκληρος συνοικισμὸς ἀγνώστου μουσουλμανικῆς, πιθανώτατα τῶν οἰκογενειῶν τῶν στρα-

τιωτικῶν διοικητῶν, ἐξηπλώθη εἰς τὴν εὐάερρον ἔκτασιν τοῦ ὄχρου. Τοῦτο τοῦλάχιστον μαρτυροῦσι ποικίλα τουρκικὰ κτήρια, ὧν τὰ σπουδαιότερα εἶναι τὸ ἐπὶ τῆς νοτίας ἁκρας καὶ ἐπὶ τῶν θεμελιῶν παλαιοχριστιανικῆς βασιλικῆς—ἣς διακρίνεται σαφῶς ἡ τρίπλευρος κόγχη τοῦ ἱεροῦ—ἀνεγεροθὲν τζαμί, μικρὸν λουτρὸν ὀλίγω βορειότερον καὶ ἔτι περαιτέρω μενδρεσῆς ἦτοι διδαστήριον νομικὸν καὶ θρησκευτικόν, περὶ



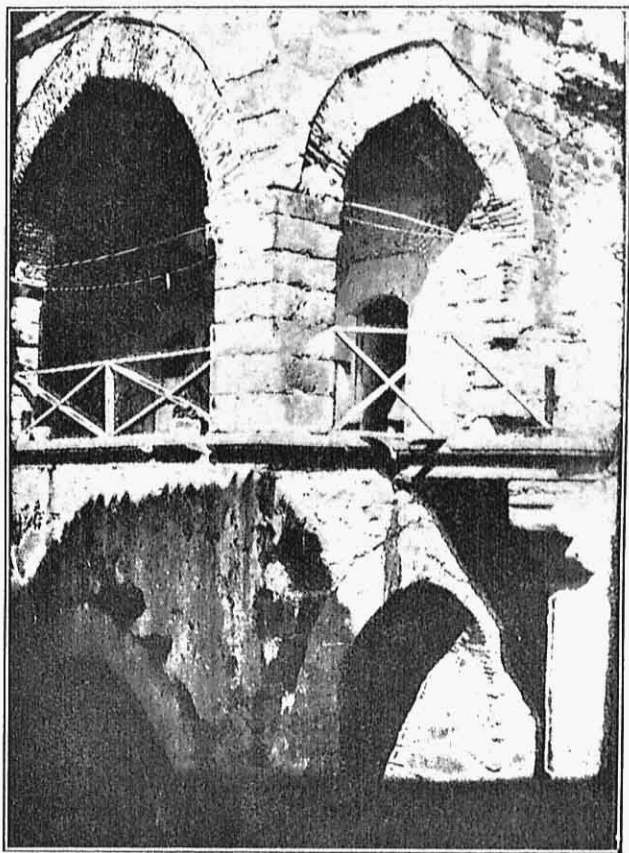
Εἰκ. 2.—Ἐξωτερικὴ ἄποψις τοῦ μεδρεσῆ.

τοῦ ὁποίου ἀξίζει, λόγῳ τῆς κομψότητος τῆς ἐμφανίσεώς του, νὰ γίνῃ ἐδῶ μακρότερος κάπως λόγος.

Ὅπως βλέπει τις ἀπὸ τὴν παρατιθεμένην ἀπόψιν (εἰκ. 1) τὸ κτήριον ἔχει σχῆμα περίπου τετράγωνον (18.50 × 21.00 μ.) τοὺς δὲ χώρους του διατεταγμένους περίξ μιᾶς κεντρικῆς αὐλῆς, ὡς συνειθίζουσι νὰ πράττωσιν οἱ λαοὶ τῆς Ἀνατολῆς ἀπ' ἀρχαιοτάτων χρόνων διὰ κτήρια προωρισμένα εἰς ὁμαδικὴν συμβίωσιν, εἴτε οἰκίαι εἶναι ταῦτα, εἴτε μοναστήρια

εἶτε καταγώγια (χάνια) εἶτε ἱεροδιδασκαλεῖα. Ἀκριβῶς δὲ λόγῳ τῆς ὁμοιότητος τῆς διατάξεώς του ταύτης πρὸς χριστιανικὰ μοναστήρια ἀποκαλεῖται τὸ τουρκικὸν τοῦτο ἴδρυμα ὑπὸ τῶν χριστιανῶν ἐγχωρίων «μοναστηρία.» Ἐν τῇ προκειμένη περιπτώσει ἐκτισμένα εἶναι μόνον αἱ τρεῖς πλευραὶ τῆς αὐλῆς, ἡ δὲ τετάρτη, ἡ πρὸς ἀνατολὰς, κλείεται δι' ὑψηλοῦ τοίχου, ἐφ' οὗ εὗρηται καὶ ἡ θύρα τῆς εἰσόδου (εἰκ. 2).

Τὸ κτήριον ἐκτισμένον δι' εὐμεγέθων ἐρυθρωπῶν πορολίθων εἶναι διώροφον. Καὶ ὁ μὲν κάτω ὄροφος ἐλάχιστα φωτιζόμενος, φαίνεται ὅτι ἐχρησιμοποιεῖτο εἰς βοηθητικὰς ὑπηρεσίας· ὁ δὲ ἄνω ὄροφος, εἰς ὃν ἀνέρχεται τις διὰ κλίμακος ἀμέσως ἀριστερὰ τῆς εἰσόδου εὐρισκομένης (εἰκ. 1), φέρει, ἐσωτερικῶς ὡς καὶ ὁ κάτω, στοῖαν, πρὸς ἣν ἀνοίγουσιν αἱ θύραι τῶν πέριξ τῆς αὐλῆς διατεταγμένων δέκα δωματίων, τῶν προωρισμένων διὰ κοιτῶνας τῶν ἱεροσπουδαστῶν. Τῆς στοῆς τὰ στηρίγματα εἶναι ὀρθογώνιοι πεσσοὶ διὰ μεγάλων κανονι κῶν πορολίθων ἐκτισμένοι ἔχοντες λοξῶς ἀποκεκομιμένας τὰς γωνίας καὶ στηρίζοντες, τῇ βοηθείᾳ λοξοτριπτῶν ἐπικράνων (εἰκ. 3), πλίνθινα παχέα τόξα διπλῆς καμπυλότητος (en accolade) οἷα συνηθίζει ἡ μουσουλμανικὴ ἀρχιτεκτο νικί. Στέφεται δ' ἡ στοῶ καὶ διὰ λαξευτῆς κορωνίδος ἀποτελουμένης ἐκ μιᾶς ταινίας, μιᾶς ὑπὸ ταύτην σπείρας καὶ κοίλου κυματίου (εἰκ. 3). Κατὰ δὲ τὰς γωνίας λίθιναι ἐν σχήματι πεῖ, λίαν διακοσμητικαί, ὑδρορροαὶ ἐξέρριπτον τὰ ἀπὸ τῶν στεγῶν ὕδατα πρὸς τὴν αὐλήν. Ἐνδιαφέρων εἶναι ὁ τρόπος τῆς στεγάσεως τῆς στοῆς, ὅστις ἐπιτυγχάνεται διὰ σκαφοειδῶν μὲν θόλων (Klostergewölbe) κατὰ τὰ ὀρθογώνια διαμερίσματα, δι' ἀσπίδων δὲ ἢ φουρνικῶν (calottes) κατὰ τὰ τετράγωνα λίαν ἐντέχνως διὰ πλίνθων κατεσκευασμένων. Τὰ δὲ πέριξ τῆς στοῆς δωμάτια, τετράγωνα τὰ πλεῖστα (εἰκ. 1), εἶναι καὶ αὐτὰ ἄλλα μὲν διὰ σκαφοειδῶν θόλων ἄλλα δὲ διὰ φουρνικῶν κεκαλυμμένα. Λόγῳ δὲ ἀκριβῶς τῆς διὰ θόλων στεγάσεως ὅλων τῶν διαμερισμάτων τοῦ κτηρίου κατεσκευάσθησαν οἱ ἐξωτερικοὶ καὶ οἱ ἐνδιάμεσοι αὐτοῦ τοῖχοι μεθ' ἱκανοῦ πάχους (0.90 — 0.75 μ). Ἐφωτίζοντο δὲ τὰ δωμάτια ἐκ τοῦ ἐξωτερικοῦ δι' ὀρθογω-

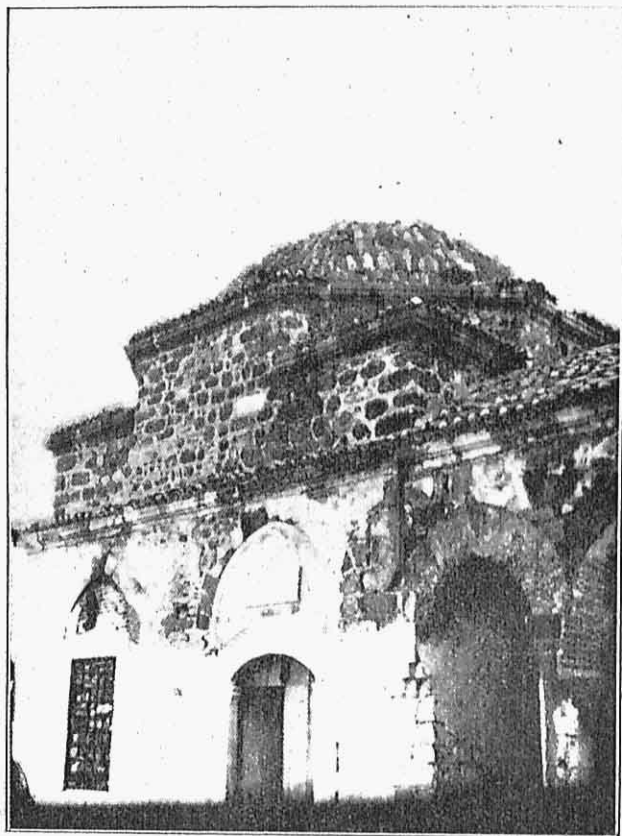


Εβ. 3.—'Εσωτερική σιτά.

νίων παραθύρων φερόντων ὑπεράνω ἀνισομορφιστικὰ ὀξυκόρυφα τόξα ἐκ λαξευτῶν πορολίθων κατασκευασμένα.

Διάφορος τῶν λοιπῶν χώρων καὶ κατὰ τὰς διαστάσεις καὶ κατὰ τὴν διαμόρφωσιν εἶναι ὁ κατὰ τὴν νοτιοανατολικὴν γωνίαν τοῦ κτηρίου τετράγωνος θιάμιος, ὅστις καλυπτόμενος διὰ μεγάλου ἡμισφαιρικοῦ θόλου, ὑψοῦται πολὺ ὑπὲρ τοὺς λοιποὺς χώρους δεσπόζων, δίκην πύργου, τοῦ ὅλου συγκροτήματος. Ὁ μέγας οὗτος θιάμιος ἢ ἀπετέλει ἀναμφιβόλως τὴν αἰθουσαν τῆς προσευχῆς ἅμα καὶ τῆς διδασκαλίας τοῦ ἱεροδιδασκαλείου. Ὡραία εἶναι ἡ ἔξωτερικὴ διαμόρφωσις τοῦ πύργου τούτου. Ἀπὸ τοῦ τετραγώνου διαωρόφου σώματος του διὰ μικρᾶς ἐλαττώσεως τοῦ πλάτους τοῦ τοίχου ὀλίγον ὑπεράνω τῆς ἀντιγῶς τῶν παραθύρων (εἰκ. 2) δημιουργεῖται μία ὀριζοντία ἐσοχὴ τονιζομένη διὰ λαξευτῆς κορωνίδος καὶ ἀντιστοίχου κεραμώσεως ἀκολουθεῖ ἔπειτα ἡ ἐστενωμένη τετράγωνος τοῦ τρούλλου βίασις, ἀπὸ τὴν ὁποίαν ἀποκόπτονται εἰς μικρὸν ὕψος λοξῶς αἱ τυφλαὶ πλευραὶ τοῦ ὀκταγωνικοῦ πρίσματος, ἐφ' οὗ βαίνει ὁ ἡμισφαιρικός θόλος. Διὰ τῆς εἰρημένης διαρθρώσεως τοῦ ἔξωτερικοῦ γεννᾶται μία λίαν εὐχάριστος πυραμιδοειδὴς διαδοχὴ κατακορύφων καὶ ὀριζοντίων ἐπιπέδων διὰ τῶν δημιουργουμένων ὀριζοντίων γραμμῶν, ὧν ἡ κατωτάτη εὐρίσκεται εἰς τὸ αὐτὸ πρὸς τὴν κορωνίδα τοῦ λοιποῦ κτηρίου ὕψος (εἰκ. 2) ἀφ' ἐνὸς μὲν συνδέεται ὁ πύργος πρὸς τὸ ἄλλο κτήριο, ἀφ' ἑτέρου δὲ κόπτεται λίαν ἐπιτυχῶς τὸ ὑπερβολικὸν ὕψος, ὅπερ ἄλλως θὰ παρουσίαζεν ὁ πύργος. Πόσον δ' ἁρμονικῶς συνδέονται αἱ στέγαι τοῦ πύργου πρὸς τὰς τῆς στοᾶς δεικνύει φωτογραφία (εἰκ. 4) ληφθεῖσα ἐκ τοῦ ἐσωτερικοῦ τῆς αὐλῆς.

Ἴνα κατανοήσῃ τις τὴν λεπτότητα τοῦ αἰσθήματος καὶ τὴν ἀσφάλειαν τῶν ἀναλογίων τοῦ ἀρχιτέκτονος τοῦ μεδρσεῆ τῆς Μυτιλήνης πρέπει νὰ φαντασθῇ τὸ κτήριο συμπεπληρωμένον κατὰ τὴν ἡρειπωμένην δυστυχῶς Β.Α. γωνίαν του, ἀπηλλαγμένον τῶν νεωτέρων ἀκαλαιοιδήτων προσθηκῶν καὶ ἀκανόνιστων ἀνοιγμάτων (εἰκ. 2, κάτω ὄροφος) καὶ ἄνευ τῶν λευκῶν ἐπιχρισμάτων, ἅτινα διασπῶσι τὴν ἐνότητα τοῦ ὀραίου ἐρυθροποῦ τῶν πορολίθων τόνου. Ἀλλὰ καὶ



Εικ. 4.—'Ο θάλαμος τῆς προσευχῆς καὶ τῆς διδασκαλίας.

παρ' ὅλας τὰς παραμορφώσεις ταύτας, παρὰ τὴν ἐνοικοῦσαν ἀνθρωπίνην ἀθλιότητα καὶ τὴν δυσσομίαν ἣτις ἀναδίδεται ἐκ τῆς σωρηδὸν συμβιώσεως δυστυχῶν προσφύγων, εἰς τὴν μνήμην τοῦ ἐπισκέπτου μένει ζωηρὰ ἢ ἐντύπωσις ἐκ τῆς ὠραιότητος τῆς διατάξεως, τῆς ἀρμονικῆς διαμορφώσεως τοῦ χώρου, τῆς τέχνης ἐν γένει τῆς κατασκευῆς τοῦ μεδρεσῆ τῆς Μυτιλήνης.

Α. Κ. ΟΡΛΑΝΔΟΣ

