

Η ΜΟΝΗ ΤΟΥ ΑΥΓΟΥ ΠΑΡΑ ΤΟΥΣ

139

ΔΙΔΥΜΟΥΣ ΤΗΣ ΑΡΓΟΛΙΔΟΣ



πὸ τοῦ γραφικοῦ παρὰ τὸ Κρανίδιον χωρίου τῆς Ἀργολίδος Δίδυμοι (κ. Δίδυμα), μετὰ τριώρον δύσβατον πορείαν διὰ μέσου τῶν τραχέων καὶ ἀνύδρων βουνῶν τοῦ Αὐγοῦ (ὑψ. 853 μ.), φθάνει τις εἰς τὴν διαλελυμένην καὶ ὄλως ἔρημον σήμερον ἀρχαιοτάτην Μονήν, λεγομένην Μονὴν τοῦ Αὐγοῦ, καὶ τιμωμένην εἰς ὄνομα τοῦ ἁγίου Δημητρίου (βλέπε εἰκ. 1). Τὸ καθολικὸν τῆς Μονῆς ταύτης εἶναι λαξευμένον ἐντὸς πτυχῆς τοῦ βορείου βραχίονος τοῦ ὁμωνύμου ὄρους εἰς πελωρίους ἀποκρήμνους βράχους ἀνωθεν τῆς χαράδρας μὲ θεὰν δυτικῶς πρὸς τὴν εὐφορωτάτην πεδιάδα τῶν Ἠρίων καὶ τῆς θαλάσσης τοῦ Ἀργολικοῦ. Λεῖψανα ἀρχαίων φρουρίων καὶ μεσαιωνικῶν ναυδρίων εἰς τὸ βορείως τοῦ Αὐγοῦ ὄροπέδιον τῆς Τραχειᾶς, ὅπως καὶ εἰς τὴν δυτικὴν αὐτοῦ πεδιάδα τῶν Ἠρίων, δεικνύουν, ὅτι ἡ περιοχή αὕτη, ὄχυρά καὶ εὐφορός, εἶχεν ἱκανὴν σημασίαν καὶ κατὰ τὴν ἀρχαίαν καὶ κατὰ τὴν μεσαιωνικὴν ἐποχὴν.

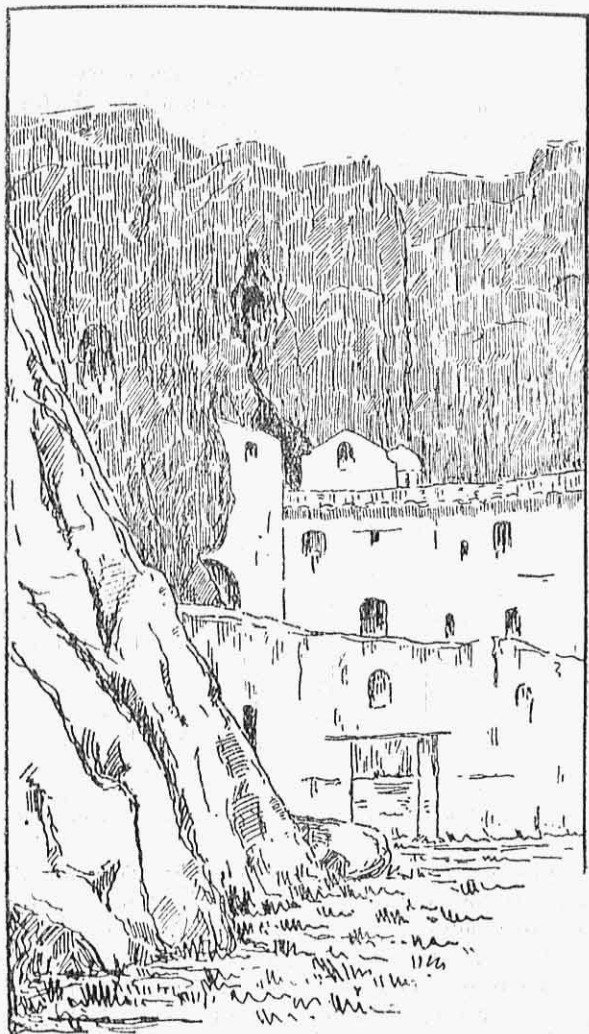
Παραδόσεις περὶ τῆς Μονῆς. Διὰ τὴν Μονὴν τοῦ Αὐγοῦ οὐδεμία πληροφορία εἶναι εἰς ἡμᾶς γνωστὴ καὶ οὐδεμία ἐπιγραφὴ ὑπάρχει εἰς τὸν ναὸν τῆς διὰ τὴν ῥίψην φῶς τι εἰς τὰ κατὰ τὴν ἴδρυσιν καὶ τὴν ἱστορίαν αὐτῆς πλὴν νεωτέρας τινὸς ἐπιγραφῆς, τοῦ 18^{ου} αἰ. (ἀναφερομένης εἰς τὴν κτίσιν εὐτελοῦς τινος κτίσματος καὶ ἐντοιχισμένης εἰς τὸ ἔξω

τῆς Μονῆς οἴκημα τοῦτο). Μόνον διὰ τὴν ὀνομασίαν τοῦ *Αὐγοῦ* φέρεται εἰς τὰ στόματα τῶν ἐγχωρίων ἢ παραδόσις, ὅτι, καθ' ὃν χρόνον ἤρχισε νὰ κτιζέται ὁ ναὸς τῆς Μονῆς, τὰ ἐργαλεῖα κατὰ τὴν νύκτα μετετοπίζοντο καὶ τὴν πρωΐαν εὔρισκον αὐτὰ εἰς τὸ μέρος ὅπου σήμερον εἶναι ἡ Μονὴ ἐκτισμένη. Ἐρριψαν τότε εἰς τὸ βραχῶδες ἐκεῖνο μέρος ἕνα αὐγό, τὸ ὁποῖον ἔμεινεν ἀθικτον καὶ ἔκτισαν ἐκεῖ τὸν ναὸν καὶ τὴν Μονήν, ὀνομασθεῖσαν ἕνεκα τοῦ λόγου τούτου «τὸ Αὐγό».

Ἐφ' ὅσον λοιπὸν οὐδεμία μαρτυρία περὶ τῆς Μονῆς διασώζεται δὲν μένει εἰμὴ ἡ ἀρχαιολογικὴ ἐξέτασις διὰ νὰ δώσῃ εἰς ἡμᾶς τὰ στοιχεῖα τῆς χρονολογίας καὶ τῆς ἀξίας τοῦ σεβασμίου τούτου μνημείου παλαιᾶς ἐκλειψάσης ζωῆς.

Περιγραφή τοῦ Καθολικοῦ τῆς Μονῆς. Ὁ ναός, ὅστις ἐχρησίμευεν ὡς καθολικὸν τῆς Μονῆς, ὡς δεικνύουν τὰ κατὰ μῆκος αὐτοῦ εἰς ἐρειπιώδη κατάστασιν διασωθέντα κελλιά, εἶναι δυσυπόστατος (βλ. κάτοψιν εἰς εἰκ. 2)· ἀποτελεῖται δηλαδὴ ἀπὸ μικρὸν (5.03 × 5,55 μ.) καὶ ἀκανόνιστον κάπως τετράγωνον χώρον, εἰς ὕψος τριῶν περίπου μέτρων, λαξευμένον κατὰ τὰς τρεῖς αὐτοῦ πλευρὰς ἐντὸς τοῦ βράχου, μόνη δὲ ἡ βορεία πλευρὰ καὶ μικρὸν μέρος τῆς δυτικῆς εἶναι ἐκτισμένα ἔξω τοῦ σπηλαίου ἀποτελοῦντα τὴν πρόσοψιν τοῦ ναοῦ, ἔνθα εὐρίσκεται καὶ ἡ μόνη εἴσοδος εἰς αὐτὸν κατὰ τὸ δεξιὸν ἄκρον.

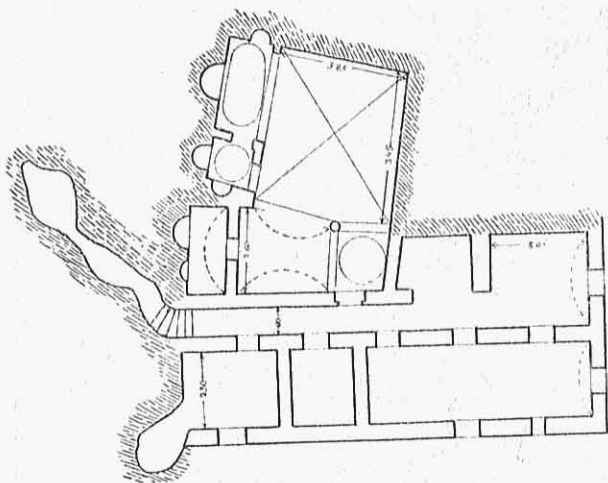
Τὸ χαρακτηριστικὸν τοῦ ἐν σπηλαίῳ τούτου ναοῦ εἶναι, ὅτι, εἰσερχόμενός τις εἰς αὐτόν, δὲν ἀντιλαμβάνεται ὅτι εἶναι λαξευμένος ἐντὸς τοῦ βράχου, διότι ὅλοι οἱ τοῖχοι αὐτοῦ καὶ ὁ θόλος εἶναι ἐπενδεδυμένοι διὰ τοιχοδομίας καὶ κονιάματος μετὰ τοιχογραφιῶν. Πυρκαϊά, ἄγνωστον πότε ἀκριβῶς ἐπισυμβᾶσα (πιθανὸν μετὰ τὴν ἐγκατάλειψιν τῆς Μονῆς), ἠμαύρωσε τὰς τοιχογραφίας, κατέστρεψε τὸ ξυλόγλυπτον ἐπίχρυσον τέμπλον, τὸ ὁποῖον ἡμίκαυστον ἐνθυμοῦνται ἀκόμη οἱ παλαιότεροι κάτοικοι τῶν Διδύμων, καὶ κατέρριψε τὰ κονιάματα τῶν θόλων καὶ τῶν κογχῶν οὕτω δὲ ἀπεκαλύφθη ἡ τοιχοδομία τούτων ὀλόκληρος συνιστα-



Εικ. 1.—Σχεδιαγράφημα γενικής όψεως τής Μονής του Αγίου
παρά τούς Διδύμους τής 'Αργολίδος.

μένη ἐκ πλίνθων ἀρίστης κατασκευῆς. Ἀξιοσημείωτον εἶναι ὅτι ἀντιπροσωπεύονται ἐν τῷ ναῷ τούτῳ ὅλα τὰ εἶδη τῶν βυζαντινῶν θόλων εἰς τὰ ἕξ διαμερίσματα αὐτοῦ, ἕκαστον τῶν ὁποῖαν φέρει καὶ διάφορον εἶδος θόλου.

Ὁ μεγαλύτερος ναός, ὁ κατέχων τὸ ἐσωτερικὸν τοῦ σπηλαίου, ἀποτελεῖται ἀπὸ τετράγωνον χώρον, τὸν κυρίως ναόν, ἔστεγασμένον διὰ μεγάλου βυζαντινοῦ σταυροθολίου, αἱ διασταυρούμεναι ἀκμαὶ τοῦ ὁποῖου κατέρχονται χαμηλὰ εἰς



Εἰκ. 2.— Γενικὴ ἀπόψις τῆς Μονῆς, τοῦ Καθολικοῦ καὶ τοῦ σπηλαίου.

ὑψος 1.30 μ. περίπου ἀπὸ τοῦ ἐδάφους. Τὸ ἱερὸν βῆμα, χωριζόμενον δι' εὐτελοῦς ἐκ σανίδων τέμπλου ἀντικαταστήσαντος τὸ καυθὲν ξυλόγλυπτον, καλύπτεται ὑπὸ ὠοειδοῦς θόλου καὶ ἔχει πλὴν τῆς μεγάλης κόγχης καὶ δύο ἑκατέρωθεν μικροτέρας οὕτως ὥστε σχηματίζεται τρίκογχον· τὸ διακονικὸν δεξιὰ ἀντικαθιστᾷ ἀπλῆ κόγχη ἐν τῇ νοτίᾳ πλευρᾷ, ἐνῶ ἡ Πρόθεσις ἔχει ἴδιον διαμέρισμα ἐν εἴδει παρεκκλησίου συγκοινωνοῦν διὰ τοξωτῆς πυλίδος, φέρει

δύο κόγχας εἰς τοὺς τοίχους καὶ στεγάζεται με ἡμισφαιρικὸν θολίσκον στηριζόμενον εἰς τέσσαρα σφαιρικά τρίγωνα (pendentifs) ὅλα ἐκ πλίνθων με ἀρίστην συμμετρίαν καὶ κατασκευήν. Τὰ μέτωπα τῶν κογχῶν ἔχουν τὰ τόξα ἐλαφρότατα δῆυκόρουφα.

Ὁ ἔσωτερικὸς οὗτος ναῖσκος συγκοινωνεῖ πρὸς τὸν κατέχοντα ἐν εἴδει πλαγίου νάρθηκος τὴν βορείαν πλευρὰν τοῦ μεγαλυτέρου ναοῦ διὰ διλόβου ἀνοίγματος, στηριζομένου εἰς κίονα με κιονόκρανον ἰωνικόν, εἰλημμένον ἐξ ἀρχαίου τινὸς ἑλληνικοῦ κτίσματος. Εἰς τὴν κάτω ὄψιν τῶν τόξων τούτων διασώζονται ἱκανῶς ἡμαυρωμένοι τοιχογραφίαι, στηθάρια ἀγίων ἐντὸς ἐγκολπίων (medaillons), ἐκ τῆς τέχνης τῶν ὁποίων ὑποθέτομεν ὅτι εἶναι σύγχρονα πρὸς τὴν κτίσιν τοῦ ναοῦ.

Ὁ πρὸς βορρᾶν ναῖσκος διαιρεῖται εἰς τρία τετράγωνα διαμερίσματα: τὸ ἱερόν βῆμα, ἔνθα σώζονται τοιχογραφίαι μεταγενεστέρης τέχνης τοῦ 17^{ου} αἰῶνος, χωριζόμενον διὰ κτιστοῦ τέμπλου καὶ στεγαζόμενον με καμάραν βαίνουσαν ἀπὸ Ν. πρὸς Β., ὁ κυρίως ναός, ὅστις καλύπτεται με καμάραν ἐγκαρσίαν, βαίνουσαν δηλ. ἀντιθέτως ἀπὸ Α. πρὸς Δ. καὶ ὁ πρὸ τῆς εισόδου χώρος διὰ ὑψηλοῦ ἀπλοῦ ἐκ πλίνθων ὀκταγώνου τρουλλίσκου, ὅστις προβάλλει ἔξω τοῦ βράχου, φέρων ὀκτὼ παράθυρα ἐξ ὧν εὐρέως φωτίζεται ὁ ναός· μικρὸν παράθυρον ἀνοίγεται χαμηλὰ πρὸς Δ. ἔνθα ὑπάρχει ἢ ἐντὸς τοῦ βράχου διὰ βαθμίδων ἀνοδος εἰς τὸν ναόν.

Ἡ ἀποκλειστικὴ αὐτῆ χρῆσις ὀπτοπλίνθων διὰ τοὺς θόλους δὲν εἶναι τόσον συνήθης εἰς τοὺς μεσαιωνικοὺς ναοὺς τῆς παλαιᾶς Ἑλλάδος, ὅσον εἰς τὴν Κων/πολιν (πρβλ. Millet, L'école greque etc. Paris, 1916, σ. 244). Εἰς τὴν Ἑλλάδα ἐπικρατοῦν οἱ ἐκ λίθων θόλοι καὶ ἡ ἀνάμιξις τῶν δύο μεθόδων. Μόνον οἱ τοῦ 11^{ου} αἰῶνος καὶ ἴσως τινὲς τοῦ 12^{ου} διασωθέντες ναοὶ μᾶς παρουσιάζουν τοὺς θόλους ὅλους ἐκ πλινθοδομῆς, ὅπως τὸ Δαφνὶ καὶ πιθανώτατα καὶ ὁ τόσον συγγενῆς εἰς τὸν ρυθμὸν καὶ τὴν τοιχοδομίαν Ὁσῖος Λουκάς. Καὶ ἡ χρῆσις σταυροθολίων καὶ θολίσκων εἶναι χαρακτηριστικὴ διὰ τὸν 11^{ον} αἰῶνα μόνον ἐν Ἑλλάδι,

κατόπιν εἶναι ἐν συνήθει χρήσει ἡ καμάρα. Ἐπίσης τὸ τρίκογχον εἰς τὸ ἱερόν εἶναι μία λεπτομέρεια ἀπαντωμένη εἰς τοὺς ναοὺς τοῦ 11^{ου} καὶ τῶν ἀρχῶν τοῦ 12^{ου} αἰῶνος, συνήθεια ἀπαντῶσα ἐπίσης εἰς τοὺς ἐν Κων/πόλει ναοὺς



Εἰκ. 3.— Τὸ ἕμισυ θωρακίου τοῦ παλαιοῦ μαρμαρίνου τέμπλου τοῦ Καθολικοῦ τῆς Μονῆς.

(πρβλ. Struck, Vier byz. Kirchen der Argolis, ἐν Mitt. d. deutschen arch. Instituts, 1909 σ. 223), καίτοι εἰς τὸν ἡμέτερον, ἕνεκα τοῦ ἀκαταλήλου χώρου, αἱ πλάγαι κόγχαι δὲν κατέχουν ἀκριβῶς τὴν αὐτὴν θέσιν.

Πάντες οἱ χαρακτῆρες οὗτοι τῆς οἰκοδομῆς ὀδηγοῦν ἡμᾶς

εἰς τὸν 11^{ον} αἰῶνα, τὸν ὁποῖον καὶ θεωροῦμεν ὡς τὴν ἐποχὴν τῆς κατασκευῆς τοῦ ναοῦ.

Εἰς τοῦτο συμφωνεῖ καὶ ἡ τέχνη καὶ ἡ διακόσμησις τμήματος θωρακίου, τοῦ μόνου διασωθέντος λειψάνου ἐκ τοῦ πρώτου μαρμαρίνου τέμπλου τοῦ ναοῦ (εἰκ. 3), τὸ ὁποῖον εὔρομεν χρησιμοποιοῦμενον διὰ μίαν ἐκ τῶν βαθμίδων τῆς προχείρου κλίμακος, δι' ἧς ἀνερχόμεθα εἰς τὸν ναόν. Διεσώθη τὸ ἥμισυ κατὰ μῆκος τοῦ θωρακίου, φέρει δὲ τοῦτο ὡς διάκοσμον σταυρὸν ἐκ πλέγματος κάτωθεν τόξου μὲ στρεπτοὺς κιονίσκους· φύλλα ἀκάνθου εἰς μορφὴν ἀραβουργήματος κοσμοῦν τὰς γωνίας καὶ τὴν βάσιν τοῦ σταυροῦ, τέσσαρες δὲ ἀνάγλυφοι δίσκοι πληροῦν τὰ κενὰ τῶν κεραιῶν φέροντες ἐγγάρακτα τὰ ἀρχικά γράμματα τοῦ ρητοῦ: Φ[ῶς] Χ[ριστοῦ] Φ[αίνει] Π[ᾶσι] (βλ. εἰκ. 3).

Ὁ ἐκ πλέγματος σταυρὸς καὶ ἡ μορφὴ τῆς ἀκάνθου ἐνθυμίζουσι τὸν γλυπτὸν διάκοσμον τοῦ Ὁσίου Λουκά, ἐνῶ τὸ θέμα τοῦ σταυροῦ κάτωθεν τόξου εἶναι κοινὸν εἰς θωράκια ὄλων τῶν περιόδων τῆς βυζαντινῆς τέχνης (πρβλ. Σωτηρίου, Ὁδηγὸν τοῦ Βυζαντινοῦ Μουσείου Ἀθηνῶν, Β' ἔκδ. 1931 σελ. 16).

Ὅτι ἐπίσης μᾶς πείθει ὅτι κατὰ τὸν 11^{ον} ἢ τὸν 12^{ον} τὸ πολὺ αἰῶνα πρέπει νὰ δεχθῶμεν τὴν ἴδρυσιν καὶ διακόσμησιν τοῦ ἱεροῦ τούτου χώρου, εἶναι αἱ τοιχογραφίαι, αἵτινες σώζονται εἰσέτι καλῶς, διατηρούμεναι εἰς μικρότερον σπήλαιον πρὸς ἀνατολὰς ἐντὸς τοῦ βράχου εὐρισκόμενον, καὶ συγκοινωνοῦν διὰ τινος κλίμακος ἐν τῷ βράχῳ λαξευμένης μὲ τὸν διάδρομον ἔξωθεν τοῦ ναοῦ (βλέπε κάτοψιν εἰς εἰκ. 2).

Τὸ σπήλαιον τοῦτο εἶναι διμερὲς καὶ φέρει τὸ ὄνομα τοῦ ναοῦ τῆς Μεταμορφώσεως τοῦ Σωτῆρος, ἐχρησιμοποιήθη δὲ βραδύτερον ὡς ὀστεοθήκη τῶν μοναχῶν, διότι εἰς δύο μέρη τῆς κρύπτῃς ὑπάρχει συνεσωρευμένη ἀπειρία ὀστέων. Τὸ πρῶτον τμήμα, τὸ ὁποῖον χρησιμεύει ὡς εἴσοδος, φέρει δεξιὰ ἐπὶ τοῦ βράχου ἐφ' οὗ ἐστρώθη λεπτὸν στρώμα κονιάματος, τρεῖς τοιχογραφίας· ὀλόσωμον δηλ. παράστασιν τῆς Θεοτόκου βρεφοκρατοῦσης, ἑκατέρωθεν δὲ τὰς ἀγίας: Ἄν-

ναν καὶ Κυριακῆν. Ἡ Παναγία φορεῖ πορφυροῦν ἔνδυμα χωρὶς πολλὰς πτυχώσεις, ἑλαφρῶς κλίνουσα τὴν κεφαλὴν· τὸ πρόσωπον εἶναι ἀδύνατον, ὡσειδὲς, μὲ ἔκφρασιν θλίψεως· καίτοι δὲ τὰ χρώματα ἔχουν ἐκπέσει οἱ μεγάλοι ὀφθαλμοί, ἢ εὐθεῖα ῥις καὶ τὸ ἡμιάνοικτον στόμα διαγράφονται ὠραῖα, σχεδιασμένα μὲ λεπτοτάτην πινελιὰν ἐν εἴδει γραμμῆς. Ὁ Χριστός, βασταζόμενος διὰ τῆς ἀριστερᾶς χειρός, ὑψώνει τὴν κεφαλὴν πρὸς τὴν Θεοτόκον καὶ εἶναι ἐνδεδυμένος μὲ πολύπτυχον ἔνδυμα ἔχον λευκὰς ἀντανακλάσεις ἀντὶ τῶν συνήθως χρυσοῦν. Δεξιὰ ἡ τοιχογραφία τῆς Ἁγίας Κυριακῆς εἶναι ἱκανῶς ἐφθαρμένη, ἐνῶ ἀπεναντίας ἢ τῆς Ἁγίας Ἄννης ἀριστερὰ διατηρεῖται ἄριστα καὶ δυνάμεθα οὕτω νὰ παρατηρήσωμεν τὴν τέχνην τῆς καὶ τὸν τρόπον τῆς κατασκευῆς τῆς. Καὶ αὕτη εἶναι ἐνδεδυμένη μὲ ἓνα μονόχρωμον καὶ ἄνευ πτυχώσεων ἐρυθρὸν χιτῶνα μὲ τὴν δεξιὰν χεῖρα κρατοῦσα σταυρὸν ἐν εἴδει τριφυλλοῦ καὶ τὴν ἀριστερὰν πρὸ τοῦ στήθους, δεικνύουσα τὴν παλάμην.

Προστίθεται οὕτως εἰς τοὺς μέχρι τοῦδε ἐλαχίστους ναοὺς τοῦ 11^{ου} αἰῶνος ἐν ἀκόμῃ ἀγνωστον μέχρι σήμερον βυζαντινὸν μνημεῖον, τὸ ὁποῖον μὲ ὅλον τὸν ἐπαρχιακὸν του χαρακτήρα δύναται πολλὰ νὰ προσφέρῃ εἰς τὴν καλυτέραν κατανόησιν τῆς βυζαντινῆς τέχνης, ὡς θὰ ἐκθέσωμεν τοῦτο καὶ ἀλλαχοῦ.

Ὅσον ἀφορᾷ εἰς τὴν ἱστορίαν τῆς Μονῆς, ἥτις ἐκ τῆς ἀνωτέρω μνημονευθείσης ἐπιγραφῆς φαίνεται ὅτι διετηρεῖτο ἐν ἐνεργείᾳ μέχρι τῆς Ἐπαναστάσεως, προφανὲς εἶναι ὅτι πρὸ τῆς ἰδρύσεως τῆς Μονῆς ὑπῆρχον εἰς τὰ σπήλαια τῶν βράχων τούτων τοῦ Ἀὐγοῦ ἀσκητήρια, τὰ ὁποῖα μετετράπησαν τὸν 11^{ον} αἰῶνα εἰς Μονήν, ἥτις, ἐξ ὅσων σήμερον βλέπομεν, ἦτο ἀξιόλογον μοναχικὸν κέντρον κατὰ τοὺς βυζαντινοὺς χρόνους.