

Η ΠΕΡΓΑΜΟΣ

ΚΑΙ Η ΠΕΡΓΑΜΗΝΗ ΤΕΧΝΗ



Θέσις τῆς Περγάμου ἐν τῇ καθ' ὅλου ἱστορία τῆς Ἑλλάδος εἶναι τόσον ἐπιφανῆς καὶ ἡ σημασία τῆς καλλιτεχνικῆς αὐτῆς παραγωγῆς τόσον μεγάλη, ὥστε δὲν εἶναι καθόλου ὑπερβολὴ εἰπόμεν ὅτι τὸ Περγαμηνὸν βασίλειον ὑπῆρξεν ὄντως ὁ κυριώτατος συντελεστῆς τοῦ μετ' Ἀλέξανδρον Μικρασιατικοῦ πολιτισμοῦ ἐν τῇ εὐρυτάτῃ αὐτοῦ εὐνοίᾳ καὶ πολυτιμοτάτῃ ἐστίᾳ, ἐν τῇ ὁποίᾳ συνετηρήθη ἐπιμελῶς τὸ πνεῦμα τοῦ Ἑλληνισμοῦ καὶ ἐκ τῆς ὁποίας ἐξεπορεύθη ἐπὶ μακρὸν ἡ ἀκτινοβολία αὐτοῦ ἐφ' ὅλην τὴν Μικρὰν Ἀσίαν. Ἀκριβῶς δὲ αἱ βαθεῖαι αὗται ῥίζαι ἀρτίου πολιτισμοῦ συνεκράτησαν τὸν ἀκραιφνή Ἑλληνικὸν χαρακτῆρα καὶ τῆς χώρας ταύτης διὰ μέσου τῆς κυριαρχίας τῶν Ρωμαίων καὶ εἰς τὴν δύναμιν ταύτην ὀφείλεται ὅτι μετὰ τινὰς αἰῶνας ὁ Βυζαντιακὸς Ἑλληνισμὸς εὗρε στερεὰ θεμέλια διὰ τὴν ἀνοικοδομήσῃ τὸ Ἑλληνικὸν οἰκδόμημα καὶ συνεχίσῃ τὴν Ἑλληνικὴν παράδοσιν.

Τοιαύτην ἔχει σημασίαν ὁ πολιτισμὸς τοῦ βασιλείου τῆς Περγάμου. Καὶ ὅμως ἡ ὕπαρξις τοῦ βασιλείου τούτου, τοῦ ὁποίου αἰσθανόμεθα μέχρι σήμερον τὴν ἀπήχησιν, δὲν ἔχει πολὺ μακρὰν τὴν ἱστορίαν.

ΙΣΤΟΡΙΚΗ ΛΗΛΑΣΚΟΠΗΣΙΣ

Ἡ ἴδρσις τοῦ βασιλείου ὀφείλεται ἐμμέσως εἰς τὸν πόλεμον τοῦ βασιλέως τῆς Θράκης Λυσιμάχου ἐναντίον τοῦ βασιλέως τῆς Συρίας Σελεύκου περὶ τὸ 280 π. Χ. Τότε ὁ Λυσιμάχος ἀγωνιζόμενος ἐν Μικρᾷ Ἀσίᾳ ἐξέλεξεν ὡς ἀσφα-

λὲς μέρος πρὸς διαφύλαξιν τοῦ βασιλικοῦ του ταμείου, τὸ φύσει ὄχυρόν φρούριον τῆς Περγάμου, τὸ ὁποῖον προήσπιζε τὴν ἀρχαίαν πόλιν τῆς Μυσίας Τευθρανίαν. Ἡ Πέργαμος (ἢ τὸ Πέργαμον) κεῖται εἰς ἀπόστασιν εἴκοσι τριῶν περίπου χιλιομέτρων πρὸς τὰ βορειοανατολικά τοῦ κόλπου τοῦ Ἀταρνέως, ἀπέναντι τῆς Μυτιλήνης. Τὸ σημερινὸν Δικελῆ δὲν ἀπέχει πολὺ τῶν λειψάνων τοῦ Ἀταρνέως τούτου, εἶναι δὲ ἀκόμη καὶ σήμερον ἀντὶ τῆς παλαιᾶς Ἐλαίας τὸ ἐπίνειον τῶν ἀπὸ θαλάσσης μεταβαινόντων εἰς Πέργαμον. Διὰ ξηρᾶς εἶναι προσιτὴ σήμερον ἡ Πέργαμος διὰ τῆς πρὸς ἀνατολὰς κειμένης κωμοπόλεως Σόμα, διὰ τῆς ὁποίας διέρχεται ἡ ἀπὸ Σμύρνης εἰς Πάνορμον σιδηροδρομικὴ γραμμὴ. Ἡ ἀπὸ Σόμα μέχρι Περγάμου ἀμαξιτὴ ὁδὸς εἶναι περίπου ὄση καὶ ἡ ἀπὸ Δικελῆ μέχρι Περγάμου.

Ἐντὸς μεγάλης πεδιάδος, τὴν ὁποίαν περιφράσσουσι ὑψηλαὶ ὄροσειραὶ καὶ κυρίως ἡ ὄροσειρὰ τοῦ Μυσικοῦ Πινδάσου, τοῦ σημερινοῦ Madaga-dagh, κεῖται ἀπότομος καὶ ἐπιβλητικὴ ἄκρα, ὕψους 330 περίπου μέτρων, ἀποτελοῦσα τὴν τελευταίαν παραφυάδα τοῦ Πινδάσου πρὸς τὴν λεσβιακὴν θάλασσαν καὶ δεσπόζουσα τῆς ὅλης πεδιάδος, ἡ ὁποία ἀκόμη καὶ σήμερον εἶναι γεωργικὸς παράδεισος καὶ μία τῶν κυριωτέρων πηγῶν τοῦ Μικρασιατικοῦ πλούτου.

Παρὰ τὸ παχὺ τῆς γῆς εἰς τὴν εὐφορίαν τῆς χώρας συντελοῦσι καὶ οἱ διαρρέοντες αὐτὴν ποταμοὶ Κήτιος, Bergama-Tschai, Κάϊκος Kestel-Tschai καὶ Σελινοῦς Bakyr-Tschai, ἕκ τῶν ὁποίων μάλιστα οἱ δύο πρῶτοι περιβάλλοντες ἔνθεν καὶ ἔνθεν τὴν ἀκρόπολιν τῆς Περγάμου ὡς ὑγρὰ χαρακώματα ἀξάνουσιν ἔτι μᾶλλον τὴν ὄχυρότητα αὐτῆς. Εἰς τὴν ἀπὸ φυσικῆς ἀπόψεως ἔξαιρετικὴν ταύτην θέσιν ἐγκατεστάθη τῷ 283 π. Χ. ὁ ἕκ Τιῦ τῆς Βιθυνίας **Φιλέταιρος**, ταχθεὶς ὑπὸ τοῦ Λυσιμάχου καὶ τῆς πέριξ χώρας διοικητῆς καὶ τοῦ βασιλικοῦ θησαυροῦ φύλαξ. Τοῦ ἕξ ἑννέα χιλιάδων ταλάντων ἀποτελουμένου θησαυροῦ τούτου ὁ πειρασμὸς καὶ ἡ εὐνοια τῆς Τύχης πρὸς τὸν Σέλευκον ᾧθησαν τὸν Φιλέταιρον, ὅπως ἐπαναστατήσῃ ἀπὸ τοῦ Λυσιμάχου καὶ δηλώσῃ φιλίαν πρὸς τὸν βασιλέα τῆς Συρίας, διὰ τὸν ὁποῖον



1. — Προτομή Φιλεταίου ἐν Νεαπόλει.

εἶχεν ἔξαιρετικὴν σημασίαν ἢ δημιουργία διαμέσου τινὸς κρατιδίου μεταξύ τῆς Συρίας καὶ τῆς Θοράκης καὶ ἐναντίον

ταύτης, εἵδους δηλ. ἐνὸς état tampon κατά τὴν σημερινὴν ἀντίληψιν. Τὴν πλήρη αὐτοῦ ἀνεξαρτησίαν ἠδυνήθη νὰ ἐξασφαλίσῃ ὁ Φιλέταιρος τῷ 281, ὅτε ἀπέθανον ὁ Λυσίμαχος καὶ ὁ Σέλευκος, τότε δὲ ἄρχεται καὶ ἡ ἱστορία τοῦ αὐτοτελοῦς κράτους τῆς Περγᾶμου, τὸ ὁποῖον ἔμελλε νὰ ἐξελιχθῆ εἰς μεγίστην ἐκπολιτιστικὴν δύναμιν ἐν Μικρᾷ Ἀσίᾳ.

Προτομή Φιλεταίρου. Ἐκτὸς τῶν ἐπὶ νομισμάτων ἀπεικονίσεων ἔχομεν τοῦ Φιλεταίρου καὶ μαρμαρίνην προτομὴν εὑρεθεῖσαν ἐν Ἑρακλείᾳ τῆς Ἰταλίας, πλησίον τῆς Πομπηΐας, καὶ ἐκτεθειμένην σήμερον ἐν τῷ μουσεῖῳ τῆς Νεαπόλεως (εἰκ. 1).

Ἀριστοτεχνικῶς παρέστησεν ὁ γλύπτης τὸν χαρακτήρα τοῦ ἴδρυτοῦ τῆς Περγᾶμου. Καὶ ἂν δὲν ἐγνωρίζομεν τὸν Φιλέταιρον ἐκ τῶν κατορθωμάτων αὐτοῦ, θὰ ἤρκει ἡ προτομή, ἵνα δείξῃ τὸν ἄνδρα.

Δὲν φαίνεται οὔτε φιλόσοφος οὔτε ποιητὴς οὔτε μαθητὴς καλλιτέχνης. Εἶναι τετράγωνος στρατιωτικὸς μὲ θετικὴν τὴν θέλησιν τῆς ἐπιτυχίας. Ὁ σχηματισμὸς τῶν χειλέων ἐκδηλώνει μεγάλην αὐτοπεποίθησιν καὶ τινα ὑπερήφανον περιφρόνησιν. Τὸ εὐθὺ τῷ βλέμματι καὶ τὸ καθωρισμένον, τὸ ὁποῖον ἐκπηδᾷ ἐκ τῶν μικρῶν, ἀλλὰ ζωηροτάτων ὀφθαλμῶν, δεικνύει τὴν πνευματικὴν διορατικότητα καὶ τὴν πρὸς τὸν στόχον προσήλωσιν τοῦ Φιλεταίρου. Τὸ μικρὸν μέτωπον, τὸ ὁποῖον ἐνισχύεται ὑπὸ τοῦ πλατέος καὶ σαρκώδους, ἀλλ' οὐχὶ πλαδαρῶς σαρκώδους, προσώπου, ἢ ἐκτάτως χαρακτηριστικὴ κύρτωσις τῆς ῥινός, ὁ παχὺς καὶ ἰσχυρὸς λαιμὸς — τὰ πάντα φέρουσι πρὸς τὴν παράστασιν ἀνδρὸς θαρραλέου καὶ ἀποφασιστικοῦ, τοῦ ὁποῖου ἡ δύναμις τῆς θελήσεως καὶ τὸ πνεῦμα, σχεδὸν πλησιάζουσι πρὸς τελείαν ἀδιαφορίαν διὰ τοὺς πάντας καὶ τὰ πάντα. Νομίζει δὲ κανεὶς ὅτι καὶ ὅτε ἐγέλα ὁ Φιλέταιρος θὰ εἶχε τὸν γρόνον συνεσφιγμένον.

Χωρὶς νὰ εἰσέλθω εἰς ἱστορικὰς λεπτομερείας ἀναφέρω συντόμως τὴν διαδοχὴν τῶν δυναστῶν τῆς Περγᾶμου, οἱ

ὅποιοι εἶναι ἄλλως γνωστοὶ ὡς Ἄτταλικοί, ὅπως οἱ τῆς Συρίας καλοῦνται συνολικῶς Σελευκίδαι καὶ οἱ τῆς Αἰγύπτου Πτολεμαῖοι.

Ὅτε τῷ 263 π.Χ. ἀπέθανεν ὁ Φιλέταιρος ὁ ἀνεπιὸς αὐτοῦ **Εὐμένης** παρέλαβε συγκεκροτημένον πλεόν κράτος, εἰς τὸ ὅποιον εἶχεν ἀναδείξῃ τὸ ἄπλοῦν ἐκεῖνο φρούριον τὸ δαιμόνιον τοῦ θεοῦ αὐτοῦ.

Ὁ **Εὐμένης ὁ Α΄**. ἤρξε τῆς Περγάμου ἀπὸ τοῦ 263 μέχρι τοῦ 241. Ἐν τῇ ἐπεκτάσει τοῦ κράτους αὐτοῦ ἦλθεν εἰς σύγκρουσιν πρὸς τὸν Ἀντίοχον τὸν Α΄. τῆς Συρίας, ἣ δὲ παρὰ τὰς Σάρδεις νίκη ἐξησφάλισεν εἰς τὴν Πέργαμον ἐπὶ μακρὸν χρόνον τὴν ἡσυχίαν. Οὕτως ἠδυνήθη ὁ Εὐμένης ὁ Α΄. νὰ ἀναδείξῃ ἔτι μᾶλλον τὴν Πέργαμον καὶ νὰ θέσῃ ἰσχυρὰς βάσεις τῆς ἐπικρατείας αὐτοῦ.

Ἄλλ' ἐκεῖνος, ὁ ὁποῖος δύναται νὰ χαρακτηρισθῇ ὡς ὁ ἐπιφανέστατος τῶν Περγαμηνῶν ἡγεμόνων καὶ γενικώτερον ὡς εἰς τῶν μεγαλοφρεστῶν ἐπιγόνων τοῦ Ἀλεξάνδρου εἶναι ὁ διάδοχος τοῦ Εὐμένους καὶ ἐξάδελφος αὐτοῦ **Ἄτταλος ὁ Α΄** ὁ ὁποῖος ἡγεμόνευσε τῆς Περγάμου ἀπὸ τοῦ 241 μέχρι τοῦ 197 ἤτοι ἐπὶ 44 ὅλα ἔτη. Εὐθὺς ἀμέσως μετὰ τὴν ἀνοδὸν αὐτοῦ εἰς τὴν ἀρχὴν ὁ Ἄτταλος τῷ 241 ἐστερέωσε τὸ κράτος τῆς Περγάμου συντρίψας ἐν διαδοχικαῖς μάχαις τὸν Ἀντίοχον, τοὺς Γαλάτας καὶ τὸν βασιλέα τῆς Βιθυνίας Προυσίαν, τότε δὲ καὶ ἀνεκήρυξεν ἑαυτόν, πρῶτος αὐτός, βασιλέα τῆς Περγάμου. Αἱ μεγάλαι αὐταὶ νῆκαι, ἰδίᾳ ἡ κατὰ τοῦ Ἀντιόχου καὶ ἡ κατὰ τῶν ἐπιφόβων ἐν Μικρᾷ Ἀσίᾳ Γαλατῶν, ἔδωκαν εἰς τὴν τέχνην σημαντικὴν σειρὰν μνημείων, δι' ὧν ὁ μέγας ἐκεῖνος βασιλεὺς ἐλάμπρυνε τὰ κατορθώματά του καὶ κατεκόσμησε τὴν ἀκρόπολιν τῆς Περγάμου. Ἀνίδρυσεν δὲ ὁ Ἄτταλος ἀναθήματα καὶ ἐπὶ τῆς Ἀκροπόλεως τῶν Ἀθηνῶν. Παρὰ τὴν πρὸς τὴν δημιουργικὴν καλλιτεχνίαν στοργὴν καὶ ἐνίσχυσιν, ὁ Ἄτταλος ἐκδηλοῖ πρῶτος αὐτὸς ἐν τοῖς ἀρχαίοις ἐκείνοις χρόνοις τὴν διάθεσιν πρὸς ἱστορικὴν ἀνασκόπησιν τῆς τέχνης καὶ ἰδρύει ἐν τῷ τεμένει τῆς Ἀθηνᾶς Συλλογὴν ἀρχαιοτέρων χαλκῶν καὶ μαρμαρίνων ἀγαλμά-

των, τὰ ὁποῖα ἦσαν λάφυρα πολέμων καὶ ἔφερον ἐπὶ τῶν βάνθρων τὰ ὀνόματα τῶν τεχνιτῶν καὶ τῶν τόπων, ὅπου ἦσαν πρότερον. Οὕτως ὁ Ἄτταλος ὁ Α' καθίσταται ὁ πατὴρ τῶν ἀρχαιολογικῶν μουσείων καὶ ὁ πρῶτος προστάτης τῶν ἀρχαιολογικῶν σπουδῶν· οὐχὶ δὲ μόνον πρὸς φιλολογικούς καὶ ἱστορικούς σκοπούς, ἀλλὰ καὶ πρὸς καθαρῶς καλλιτεχνικούς ἤτοι πρὸς παρασκευὴν δημιουργικῆς τέχνης. Τὸ ἱστορικὸν δὲ τοῦτο καὶ φιλολογικὸν πνεῦμα ἐκδηλοῦται καὶ ἄλλως ἐν Περγάμῳ ἐν πλήρει ὀργανώσει καὶ συστηματοποίησει διὰ τῆς λειτουργίας διαφόρων γραμματικῶν καὶ φιλολογικῶν Σχολῶν, αἱ ὁποῖαι ἐν τῷ συνόλῳ αὐτῶν ἀποτελοῦσι πλήρες πανεπιστημιακὸν συγκρότημα, διαρκέσαν δι' ὅλης τῆς Περγαμηνῆς ἱστορίας καὶ ἀπολαῦσαν μεγάλης ἐν τῷ τότε κόσμῳ δόξης.

Ἄρκει νὰ ἀναφέρω τὸν περίφημον αἰσθητικὸν καὶ τεχνοκρίτην Ἀντίγονον τὸν Καρύστιον τὸν ἀκμάσαντα κατὰ τοὺς χρόνους ἐκείνους, διὰ νὰ φανῆ ὅτι παρὰ τοὺς καλλιτεχνικούς καρπούς τὸ Βασιλικὸν Μουσεῖον τῶν Ἀτταλικῶν εἶχε καὶ θεωρητικούς καὶ φιλοσόφους μελετητὰς τῶν θησαυρῶν αὐτοῦ.

Τῆς ἄλλης φιλολογικῆς καὶ πνευματικῆς καθόλου ἀκμῆς τῆς Περγάμου κύριον στήριγμα ὑπῆρξεν ἡ ὑπὸ τοῦ αὐτοῦ Ἀττάλου τοῦ Α' Ἰδρυσις τῆς Βιβλιοθήκης, τῆς ὁποίας ἀνευρέθησαν τὰ λείψανα. Εἰς δὲ τῶν ἐνδοξοτάτων ἀντιπροσώπων τῆς Σχολῆς τῆς Περγάμου ἦτο, ὡς γνωστόν, ὁ ἐκ τῆς πόλεως Μαλλοῦ φιλόσοφος καὶ γραμματικὸς Κράτης, ὁ ὁποῖος ἔθηκε τὰς βάσεις ἰδίας σχολῆς φιλολογικῆς ἐρεύνης καὶ ἦτο ἐν πολλοῖς ἀντίθετος πρὸς ἄλλον διάσημον φιλόλογον, τὸν σχολάρχην τῆς Ἀλεξανδρείας Ἀρίσταρχον. Θὰ ἐξετείνετο πολὺ ὁ λόγος ἐὰν ἤθελον εἰσέλθει εἰς λεπτομερείας, ἀρκοῦμαι δὲ νὰ ὑπενθυμίσω τοὺς Περγαμηνούς φιλολογικούς ἢ γραμματολογικούς πίνακας καὶ τὰς περιφήμους Περγαμηνὰς διφθέρας, αἱ ὁποῖαι ἀντηγωνίσθησαν τελεσφόρως πρὸς τὸν πάπυρον καὶ ζῶσιν ἀκόμη καὶ σήμερον χάρτιναι ἐν ὄλῳ τῷ κόσμῳ.

Ἄλλὰ καὶ ἡ πολιτικὴ διορατικότης τοῦ Ἀττάλου τοῦ Α'

εἶναι ἀξία πάσης προσοχῆς οὐχὶ μόνον εἰς τὰς σχέσεις αὐτοῦ
καὶ τὰς συμμαχίας πρὸς τοὺς γειτονικοὺς δυνάστας, ἀλλὰ



2.—Κεφαλὴ Ἀττάλου Α' ἐν Βερολίῳ.

διὰ τὴν στάσιν αὐτοῦ ἰδίᾳ πρὸς τὴν ἀδιάκοπος, ἀξιομένην
δύναμιν τῶν Ῥωμαίων, πρὸς τὸ μέρος τῶν ὁποίων ἐτάχθη

εὐθύς ἐξ ἀρχῆς ἀνεπιφυλάκτως. Ἡ πολιτικὴ αὐτὴ κατεύθυνσις τῆς Περγάμου διήρκεσε καθ' ὅλην τὴν Περγαμηνὴν ἱστορίαν, ἂν δὲ ἡ ἐξέλιξις τῆς Ῥωμαϊκῆς δυνάμεως δὲν ἀπέβη πρὸς ὄφελος τῆς ὅλης Ἑλλάδος, ἡ Πέργαμος κατώρθωσε διὰ Ῥωμαϊκῆς φιλίας νὰ πάθῃ ὀλιγώτερα ἐκ τοῦ Ῥωμαϊκοῦ κατακλισμοῦ.

Κεφαλή Ἀττάλου τοῦ Α'. Τὴν ὑπάγροικον καὶ αὐστηρὰν μορφήν τοῦ Φιλειταίρου δὲν ἀνευρίσκομεν εἰς τὰς δύο κεφαλὰς τοῦ Ἀττάλου τοῦ Α', τὰς εὐρεθεῖσας ἐν Περγάμῳ καὶ ἀποκειμένας ἐν Βερολίῳ, ἐκ τῶν ὁποίων μία ἀπεικονίζεται ἐν εἰκ. 2.

Καὶ κατὰ τὴν μίαν καὶ κατὰ τὴν ἄλλην διατύπωσιν ὁ πρῶτος Βασιλεὺς τῆς Περγάμου ἔχει ἐπικεχυμένην ἐπὶ τῆς ὄψεως αὐτοῦ εὐγενῆ σοβαρότητα καὶ ἐξηνθροπισμένον πάθος. Πολὺ χαρακτηριστικοὶ εἶναι οἱ ὀφθαλμοί. Τὸ βάθος τῶν κογχῶν καὶ ἡ ἐξόγκωσις τῶν βλεφάρων παρὰ τοὺς κανθούς, ἀπήχησις τῆς τέχνης τοῦ Σκόπα, προσδίδουσι ἐξαιρετικῶς ἐμβριθῆ ἔκφρασιν εἰς τὴν κεφαλήν. Ἡ ἀνάτασις τοῦ βλέμματος — καὶ τοῦτο κληρονομία τοῦ παρελθόντος, μάλιστα δὲ τῶν ἀνδριάντων τοῦ Μ. Ἀλεξάνδρου — χαρακτηρίζει τὴν πρὸς τὰ μεγάλα καὶ ὑψηλὰ προσήλωσιν τοῦ Ἀττάλου. Ἡ πλουσία κόμη ὡς καλλιτεχνικώτατον πλαίσιον ἐξαίρει καὶ ἐνισχύει τὴν ὅλην ἔκφρασιν, ἡ ὁποία καθίσταται ἐπιβλητικὴ καὶ ὄντως ἡγεμονικὴ.

Διάδοχος τοῦ Ἀττάλου τοῦ Α' ἐγένετο τῷ 197 ὁ υἱὸς αὐτοῦ **Εὐμένης ὁ Β'**, ὁ ὁποῖος ἐβασίλευσε μέχρι τοῦ 159 π. Χ. ἤτοι ἐπὶ 38 ἔτη. Ἠκολούθησε καθ' ὅλα τὴν πολιτικὴν τοῦ μεγάλου αὐτοῦ πατρός, ὑπῆρξε δὲ καὶ αὐτὸς ἐπιφανέστατος ἡγεμὼν μεγεθύνας καὶ λαμπρύνας τὸ Περγαμηνὸν βασίλειον. Κατώρθωσε δὲ ταῦτα ἀντιπαλαίων οὐχὶ μόνον πρὸς τοὺς φανεροὺς αὐτοῦ ἐχθροὺς, ἀλλὰ καὶ πρὸς τοὺς ὑπόουλους αὐτοῦ φίλους, τοὺς Ῥωμαίους, οἱ ὁποῖοι νικήσαντες τῷ 168 π. Χ. τὸν βασιλέα τῆς Μακεδονίας Περσέα, ἀπεκάλυψαν διὰ τῆς διαγωγῆς των καὶ πρὸς αὐτὸν τὸν συμπολεμήσαντα Εὐμένην, τίνα εἶχον ἰδέαν περὶ φιλίας καὶ συμμαχίας. Ἡ σύνεσις καὶ ἡ δραστηριότης τοῦ Εὐμέ-

νους διεφύλαξε και κατά την περίστασιν ταύτην ἀμείωτον τὸ βασίλειον. Ἡ ἀκρόπολις τῆς Περγάμου ἐδέχθη και πάλιν σωρείαν μνημείων, ἀψευδῶν μαρτύρων τῶν πολεμικῶν κατορθωμάτων και τῆς ἐσωτερικῆς ἀναπτύξεως τῆς χώρας, τεκμηρίων ἀσφαλῶν ἀληθοῦς και ἀρτίου πολιτισμοῦ.

Τότε πιθανώτατα οἰκοδομεῖται ἐν τῶν ὠραιωτάτων και μεγίστων μνημείων τῆς Ἀτταλικῆς δόξης εἰς ἀνάμνησιν τῶν κατά τῶν Σελευκιδῶν και τῶν Γαλατῶν νικῶν. Ὁ κολοσσαῖος βωμὸς τοῦ Διὸς Σωτῆρος, τοῦ ὁποῖου θαυμάζομεν σήμερον τὰ λείψανα.

Τότε ὡσαύτως εὐρύνεται και καλλωπίζεται ἡ βιβλιοθήκη. Τότε περικοσμεῖται διὰ νέων προσθηκῶν τὸ Τέμενος τῆς Ἀθηνᾶς Πολιάδος, ἡ ὁποία προσλαμβάνει και τὴν ἐπωνυμίαν τῆς Νικηφόρου εἰς ἀνάμνησιν τῶν νικῶν τοῦ Βασιλέως Εὐμένους. Τότε οἰκοδομεῖται νέον εὐμέγεθες ἀνάκτορον ἐπὶ τῆς αὐτῆς ἀκροπόλεως και οὐχὶ μακρὰν τοῦ παλαιότερου ἀνακτόρου τοῦ Ἀττάλου τοῦ Α΄.

Κατὰ τὴν αὐτὴν ἴσως ἐποχὴν, ἀν μὴ κατὰ τοὺς χρόνους τοῦ Ἀττάλου τοῦ Β΄, ὁ ὁποῖος ἐβασίλευσεν ἀμέσως μετὰ τὸν Εὐμένην τὸν Β΄, κατασκευάζεται τὸ μέγα κλιμακωτὸν σύμπλεγμα τῶν τριῶν γυμνασίων ἐπὶ τῆς νοτίας κλιτύος τῆς ἀκροπόλεως, θαῦμα πολυτελείας και πολυμερείας και ἀριότητος ἀρχαίου γυμνασίου.

Ἀπόδειξις δὲ τῆς ἐκτεταμένης ταύτης οἰκοδομικῆς δράσεως τοῦ Εὐμένους εἶναι ἡ ἐπέκτασις τῆς περιοχῆς τῆς ἀνω ἀκροπόλεως διὰ τῆς κατασκευῆς νέου τείχους πολὺ νοτιώτερον τοῦ παλαιότερου πρὸς περιλήψιν πολὺ μεγαλητέρου χώρου και ἐκ τῶν πέριξ τῆς ἀκροπόλεως.

Ἄλλ' ἐκτὸς τῆς Περγάμου ἡ στοργὴ τοῦ Εὐμένους τοῦ Β΄ στρέφεται και πρὸς τὰς Ἀθήνας. Ὅπως ὁ πρῶτος Ἀτταλος οὕτω και ὁ Εὐμένης καταθέτει πλοῦσια διδασκάλια εἰς τὴν πνευματικὴν μητρόπολιν. Ἡ μεγάλη στοά, ἡ ὁποία ἐκτείνεται ἀκόμη ἐν ἔρειπίοις μεταξὺ τοῦ Διονυσιακοῦ θεάτρου και τοῦ Ὁρδείου τοῦ Ἀττικοῦ Ἡρώδου ὀφείλεται εἰς τὴν γενναιοδωρίαν τοῦ βασιλέως ἐκείνου τῆς Περγάμου. Ἀκόμη και ἐν τῇ σημερινῇ αὐτῆς ἔρειπιώδει καταστάσει

μεγαλόγραμμασ καὶ ὄντως ἡγεμονική, ἡ στοὰ αὐτῆ ἐπιτρέπει νὰ ἀναπαραστήσωμεν μεγαλοπρεπῆ τὴν ἀρχαίαν τῆς ὄψιν μὲ τὰ ἀγάλματα καὶ τὰς τοιχογραφίας, αἱ ὁποῖαι ἐδίδασκον τοὺς περιπατοῦντας ἐκεῖ κατὰ τὰ διαλείμματα τοῦ θεάτρου ἢ τοὺς καταφεύγοντας εἰς αὐτὴν ἐν καιρῷ βροχῆς, τὴν μεγάλην δόξαν τῆς Περγάμου.

Αἱ Ἀθῆναι, αἱ ὁποῖαι εἰς τιμὴν τοῦ πρώτου ἐκείνου Ἀττάλου εἶχον προσθέσει δεκάτην τρίτην φυλὴν, τὴν Ἀτταλίδα, τιμῶσι νῦν καὶ τὸν Εὐμένη τὸν Β' διὰ κολοσσιαίου ἐν Ἀθήναις ἀνδριάντος. Τὸ αὐτὸ δὲ πράττουσιν ὕστερον καὶ διὰ τὸν Ἀτταλον τὸν Β'.

Εἶναι ἀξία παρατηρήσεως ἡ σειρὰ αὐτῆ τῶν φιλοφρονήσεων καὶ τῆς ἀμοιβαιότητος μεταξὺ Περγάμου καὶ Ἀθηνῶν. Ἔχει δὲ πολὺν βαθυτέρους τοὺς λόγους ἢ ὅσον ἐκ πρώτης ὄψεως θὰ ἐνόμιζε κανεῖς. Δὲν πρόκειται οὔτε περὶ ἀπλῆς καὶ ταπεινῆς φημοθηρίας τῶν Περγαμηνῶν, οἱ ὁποῖοι ἐξέλεξαν τὰς Ἀθήνας ὡς τόπον διαφημίσεως τῶν κατορθωμάτων αὐτῶν, οὔτε περὶ δουλικότητος καὶ καταπτώσεως τῶν Ἀθηνῶν, αἱ ὁποῖαι ἠθέλησαν ἐν τῷ προσώπῳ τῶν Ἀτταλικῶν ἡγεμόνων νὰ κολακεύσωσιν ἰσχυροὺς δυνάστας. Ὁ δεσμὸς τῶν δύο πόλεων εἶναι δεσμὸς καθαρῶς πνευματικός, δεσμὸς ἀπορρέων ἐκ κοινῆς καὶ ἀπαραλλάκτου ἀντιλήψεως τοῦ βίου, δεσμὸς ἀπορρέων ἐκ τῆς συμμετρικῆς καὶ ἀρμονικῆς διαμορφώσεως τῆς ψυχῆς καὶ τοῦ σώματος ἐν τῷ ἐθνικῷ ὄργανισμῷ, δεσμὸς δημιουργηθεὶς ἐκ τῆς κοινῆς λατρείας παντὸς ἀπανγάσματος ἀρτίας ψυχῆς καὶ ἀρτίου σώματος, ἐκ τῆς κοινῆς λατρείας τοῦ αὐτοῦ θεοῦ, τῆς αὐτῆς τέχνης, τῆς αὐτῆς φιλοσοφικῆς τάσεως καὶ ὀρέξεως, τῆς αὐτῆς τέλους ἀπεχθείας πρὸς πᾶν βάρβαρον.

Ἐν τῇ ἀνταλλαγῇ ὅμως ταύτῃ τῶν τιμῶν δὲν πρέπει νὰ παραγνωρίζωμεν τὴν σημασίαν ἑκατέρου τῶν παραγόντων καὶ τὴν διάφορον ἔννοιαν τῶν ἐκδηλώσεων. Ἡ ταυτότης τῶν ἀντιλήψεων τῶν δύο πόλεων δὲν εἶναι ἀποτέλεσμα συμπτωματικῆς καὶ τυχαίας συναντήσεως δύο ἀνεξαρτήτως ἀπ' ἀλλήλων ἀναπτυχθέντων πολιτισμῶν, ἀλλ' εἶναι γέννημα τῆς ἐνδελεχοῦς καὶ ἀκαταπονήτου τάσεως τῶν Ἀτταλικῶν

πρὸς τὸν ἰδεώδη τύπον τῆς ἀρχαίας πόλεως, τὰς Ἀθήνας μάλιστα δὲ πρὸς τὰς Ἀθήνας, οἷας ἐδημιούργησεν αὐτὰς ἡ ἔνδοξος περίοδος, τὴν ὁποίαν ἐκπροσωπεῖ ὁ Περικλῆς.

Τὸ ἰδεῶδες τῶν βασιλέων τῆς Περγάμου ἦτο νὰ κρατήσωσι στερεῶς τὴν Ἑλληνικὴν ἰδέαν ὡς τοιαύτην καὶ νὰ ἐπαναφέρωσιν αὐτὴν εἰς ἰσχύν, τοῦτο δὲ ἦτο τὸ ἔμβλημα, ὑπὸ τὸ ὁποῖον μόνον ἠδύνατο νὰ νικήσῃ ἡ Πέργαμος καὶ ὄντως ἐνίκησε. Ἀλλὰ τὸ χαρακτηριστικῶς Ἑλληνικὸν ἦσαν αἱ Ἀθηναίαι. Αἱ Ἀθηναίαι ἐν ὥρᾳ παρομοίων κινδύνων ὑπῆρξαν ἡ σῶτειρα δύναμις τοῦ Ἑλληνικοῦ κόσμου. Τὴν ἐθνικὴν δὲ ταύτην ἀντίληψιν, ὁποία ἐνεσαρκώθη ποτὲ ἐν τῷ κράτει τῶν Ἀθηναίων, ἐν τῇ Ἀττικῇ γλώσσῃ καὶ ἐν τῇ Ἀττικῇ θρησκείᾳ, ἔθεσαν ὡς σκοπὸν τοῦ βίου αὐτῶν οἱ Ἀτταλικοὶ καὶ ἀνέλαβον μετὰ θαυμαστῆς ὄντως ἠθικῆς δυνάμεως νὰ συνεχίσωσι τὴν διακοπεῖσαν ἐθνικὴν παράδοσιν, ὅπως εἶχε διαμορφωθῆ αὕτη ὑπὸ τῶν Ἀθηναίων.

Τὰ αὐτὰ αἰσθήματα καὶ αἱ αὐταὶ τάσεις ἐκράτησαν καὶ μετὰ τὸν θάνατον τοῦ Εὐμένους τῷ 159 π.Χ. Ἀντὶ τοῦ ἀνηλίκου υἱοῦ τοῦ Εὐμένους Ἀττάλου ἀναλαμβάνει τὴν βασιλείαν ὁ ἀδελφὸς τοῦ Εὐμένους Ἀττάλος ὁ Β΄, καὶ παραμένει ἐν αὐτῇ ἐπὶ εἴκοσιν ἔτη περίπου μέχρι τοῦ 138 π.Χ. Καὶ ὁ Ἀττάλος οὗτος κατώρθωσε νὰ συντηρήσῃ ἀμειώτων τὸ βασιλεῖον νικήσας τὸν βασιλέα τῆς Βιθυνίας Προυσίαν (156 - 154) καὶ καταστήσας ἀκινδύνους τοὺς Σελευκίδας. Ἀλλὰ μολονότι πάντα ταῦτα κατώρθωσεν ὁ Ἀττάλος, ἡ διαρκὴς φιλία καὶ συμμαχία τῶν Ῥωμαίων ἐγένετο καθ' ἡμέραν βαρυτέρα, ἐπωφελουμένη δὲ τὴν διαίρεσιν καὶ τὴν διχόνοιαν τῶν Ἑλλήνων, ἔδωκεν εἰς τὴν φιλίαν αὐτῆς καὶ τὴν συμμαχίαν τὴν ὀριστικὴν αὐτῆς μορφήν, ἡ ὁποία πρότερον ἐλάνθανε, τὴν μορφήν τῆς ἀγερώχου διαιτητρίας καὶ κυριάρχου.

Ὡς πρὸς τὴν Πέργαμον ἡ μεταβολὴ αὕτη ἐπῆλθεν ἐπὶ τοῦ Ἀττάλου τοῦ Γ΄, τοῦ ἀνδρωθέντος ἐν τῷ μεταξὺ υἱοῦ τοῦ Εὐμένους τοῦ Β΄, ὁ ὁποῖος ἐγένετο βασιλεὺς τῷ 138 καὶ ἐβασίλευσεν ἐπὶ πέντε ἔτη μέχρι τοῦ 133, ὅτε καὶ ἀπέθανε. Παρὰ τῶν μεγάλων του προγόνων εἶχε κληρονομήσει

τάς φιλολογικὰς καὶ καλλιτεχνικὰς κλίσεις, ὡς τινὰς ὠχρὰς ἀπηγήσεις μεγάλης ἱστορικῆς περιόδου. Λέγεται μάλιστα ὅτι ἠσχολεῖτο καὶ περὶ γεωργικὰς συγγραφάς, ὅπως ὁ Ἄτταλος ὁ Α'. Ἄλλ' ὁ τελευταῖος Ἄτταλικὸς ἔστερεῖτο καὶ τοῦ πολιτικοῦ καὶ τοῦ στρατιωτικοῦ δαιμονίου τῶν προκατόχων του ἐκείνων. Τὴν ἐκ τῆς βασιλείας του καταστροφὴν συνεπλήρωσεν ἀποθνήσκων. Διὰ τῆς διαθήκης αὐτοῦ τὸ ἔνδοξον βασίλειον τῆς Περγάμου κατελείπετο εἰς τοὺς Ῥωμαίους, ὁ δὲ Εὐδήμος ὁ Περγαμηνὸς ἐκόμισε τὴν διαθήκην εἰς Ῥώμην καὶ παρέσχεν εἰς τὸν Ἰβέριον Γράκχον ἀρίστην εὐκαιρίαν πρὸς δημοκοπίαν, τῆς ὁποίας ὅμως τὴν δαπάνην ἐπλήρωσε οὗτος μετ' ὀλίγον διὰ τῆς ἰδίας αὐτοῦ κεφαλῆς.

Μετά τινὰ μικρὸν ἀγῶνα πρὸς ἀμφισβητοῦντας τὸν θρόνον Περγαμηνούς, τῷ 129 ἡ Πέργαμος καὶ αἱ ἀνήκουσαι εἰς αὐτὴν Μικρασιατικαὶ χῶραι καθίστανται Ῥωμαϊκὴ ἐπαρχία ὑπὸ τὸ ὄνομα provincia Asia, ἔχουσα πρωτεύουσαν τὴν Ἐφεσον.

Κατὰ τὴν Ῥωμαϊκὴν κυριαρχίαν ἡ Πέργαμος μολοντί ἐστερήθη τῆς ἀνεξαρτησίας αὐτῆς καὶ τῆς μεγάλης πρωτοβουλίας τῶν ἐπιφανῶν ἡγεμόνων της, δὲν ἠφανίσθη, ἀλλ' ἐξηκολούθει νὰ ζῆ τρεφομένη καὶ ἐκ τῶν πλουσίων πηγῶν τοῦ ἐνδόξου παρελθόντος αὐτῆς καὶ ἐκ τῆς στοργῆς τῶν Ῥωμαίων, οἱ ὁποῖοι ἐν Περγάμῳ εὗρον μίαν τῶν κυριωτάτων ἐστιῶν τοῦ τότε πολιτισμοῦ, ἂν μὴ τὴν κυριωτάτην, ἐν πλήρει ἀκμῇ καὶ δράσει καὶ ἀφθόνως ἤντησαν καὶ ὠφελήθησαν ἐξ αὐτῆς, κατακτήσαντες μὲν καὶ δουλώσαντες πολιτικῶς τὰς Ἑλληνικὰς χώρας ταύτας, ἀλλ' οὐδέποτε ἀπορροφήσαντες καὶ ἀφομοιώσαντες αὐτὰς πνευματικῶς. Εἰδικῶς δὲ διὰ τὴν Πέργαμον εὐτύχημα πραγματικῶς ἀνεκτίμητον εἶναι ἡ προηγηθεῖσα πολιτικὴ τῶν Ἄτταλικῶν ἀπέναντι τῶν Ῥωμαίων, ἡ ὁποία ἔσωσε τὴν πόλιν ἀπὸ δηώσεων καὶ καταστροφῶν, ἀναποφεύκτων ἂν οἱ Ῥωμαῖοι εὗρισκοντο ἐν τῷ ἐχθρικῷ πρὸς τὴν Πέργαμον στρατοπέδῳ. Ἄρχει νὰ ἀναμνήσω τὴν Κόρινθον!

Τὰ λείψανα τῶν κτισμάτων Ῥωμαϊκῶν χρόνων εἴτε ὀλοκλήρων νέων εἴτε ἐπισκευῶν καὶ διασκευῶν ἐκτεταμένων

τῶν παλαιότερων Ἑλληνικῶν οἰκοδομημάτων εἶναι ἀσφαλῆ μαρτύρια τῆς δευτερευούσης ταύτης ἀκμῆς τῆς Περγᾶμου. Τὸ πρῶτον ἐν Περγᾶμῳ ἰδρῦθη ναὸς εἰς τὸν Αὐγουστον, ἔπειτα δὲ τοῦ Τραϊανοῦ καὶ ἄλλος τῆς συζύγου τοῦ Μάρκου Αὐρηλίου Φαυστίνης— οὕτω δὲ ἀπὸ τῆς λατρείας τῶν θεῶν καταπίπτουσι καὶ οἱ Περγαμηνοὶ εἰς τὴν λατρείαν τῶν ἀνθρώπων, μολοντί δὲ φαίνονται ἀθῶοι τῆς μεταπτώσεως ταύτης ἤδη εἰς παλαιότερους χρόνους, ὅτε ἐπωνόμασαν τὸν Ἄτταλον θεὸν καὶ ἴδρυσαν αὐτῷ βωμόν.— Κατὰ τὸν δεύτερον μ. Χ. αἰῶνα ἡ πόλις Πέργαμος ἠριθμεί περὶ τὰς 120.000 κατοίκων.

Κατὰ τὴν ἐπελθοῦσαν χριστιανικὴν περίοδον ἡ Πέργαμος εἶναι ἔδρα ἐπισκόπου καὶ μία τῶν λεγομένων ἐπτὰ ἀστέρων τῆς ἀποκαλύψεως ἦτοι τῶν ἐπτὰ μεγάλων χριστιανικῶν κέντρων, τῆς Ἐφέσου, τῆς Σμύρνης τῶν Θυατείρων, τῆς Περγᾶμου, τῶν Σάρδεων, τῆς Φιλαδελφείας καὶ τῆς Λαοδικίας. Ἦσαν αἱ πόλεις ἀκριβῶς, αἱ ὁποῖαι εἶχον χρησιμεύσει πρότερον ὡς ἔστιαι τοῦ ἀρχαίου πολιτισμοῦ καὶ ἐξελέγησαν εὐλόγως ὑπὸ τῶν Ἀποστόλων ὡς ἔδραι δράσεως πρὸς ἐξάπλωσιν τῆς νέας θρησκείας καὶ κατάπνιξιν τοῦ παλαιοῦ κόσμου ἐντὸς αὐτῶν τῶν πηγῶν του. Ὅτι τοῦτο δὲν ἀπέβη πρὸς καλὸν τῆς ἀρχαίας τέχνης καὶ τῆς ἀρχαίας λαμπρότητος ἦτο ἐπόμενονον. Ὁ ἐν Περγᾶμῳ θρόνος τοῦ Σατανᾶ, ὅπως ἀποκαλεῖ τὸν βωμόν τοῦ Διὸς ὁ Ἰωάννης ἐν τῇ Ἀποκαλύψει 2,13, δὲν δύναται νὰ σταθῇ ἐπὶ πολὺ ὑπὸ τὸ βάρος τοιοῦτου χαρακτηρισμοῦ. Διὰ τοῦτο ὅτε ἠνδρώθη ὁ χριστιανισμὸς ὑπὸ τὴν αἰγίδα πλέον τοῦ Βυζαντιακοῦ κράτους τὰ καλλιτεχνήματα τῆς ἀκροπόλεως τῆς Περγᾶμου ὑπέστησαν καὶ αὐτὰ μετὰ τοῦ θρόνου τοῦ Σατανᾶ τὴν ἐπήρειαν τῆς λαίλαπος τῶν πρώτων Χριστιανῶν. Τῷ 716 μ.Χ. ἐπιδρομὴ τῶν Ἀράβων κατὰ τῆς Περγᾶμου ὑπὸ τὸν ἀρχηγὸν Μασλαμᾶ ἐπιφέρει μεγάλας καταστροφάς. Μετὰ τὴν ἀποχώρησιν αὐτῶν οἱ Βυζαντινοὶ κατασκευάζουσιν ἐν βία μέγα τεῖχος, σχεδὸν ὀλόκληρον ἐκ τῶν μαρμάρων καὶ ἄλλων ἀρχαίων τῆς ἀκροπόλεως, ὅσα ἐσφῶζοντο ἀκόμη. Ἦτο δὲ τοῦτο ἐν τῶν ἰσχυροτάτων κτυπημάτων κατὰ τοῦ ἀρχαίου

κόσμου τῆς Περγάμου. Ἡ σπουδὴ ἦτο μόνον πρόφασις Οὐσιώδης αἰτία ἦτο ἡ ἀντίθεσις τῶν δύο κόσμων καὶ ὁ ὀρμητικὸς φανατισμὸς, ὁ ὁποῖος διακρίνει τὰς νέας θρησκείας τὰς ἐπικρατούσας μετ' ἀγῶνας καὶ φοβεροὺς διωγμούς. Διὰ τοῦτο δὲ θὰ ἦτο σφάλμα νὰ παραβάλωμεν τὴν τειχοποιῖαν τοῦ Θεμιστοκλέους, μεταχειρισθέντος τὰ ἀρχαῖα μνημεῖα, πρὸς πᾶσαν ὑπὸ τῶν Χριστιανῶν καθόλου χρησιμοποίησιν τῶν ἀρχαίων καλλιτεχνημάτων ὡς οἰκοδομικοῦ ὕλικου. Οὕτως ἐξέπνευσε μικρὸν κατὰ μικρὸν ὁ μέγας πολιτισμὸς τῶν Ἀτταλικῶν συμπαρασύρας πᾶσαν ἀπτήν ἐκδήλωσιν, ἡ ὁποία θὰ ἠδύνατο νὰ ἀναμνήσῃ ὀπωσδήποτε τὴν ἀρχαίαν πίστιν. Ἐν μόνον ἀπέμεινε λείψανον σημαντικόν, τὸ ὁποῖον οὐχὶ μόνον ἀπέβη τὸ κύριον ὄργανον τῆς νέας θρησκείας, ἀλλὰ σὺν τῷ χρόνῳ κατέστη ὁ μέγας διαιτητὴς τοῦ Χριστιανισμοῦ καὶ τοῦ Ἑλληνισμοῦ ἐν ταῖς Ἑλληνικαῖς χώραις, ἡ γλῶσσα.

Ἐκ τῆς χριστιανικῆς περιόδου τῆς Περγάμου δὲν θὰ εἶχε κανεὶς νὰ ἀναφέρῃ μῆτε μεγάλα οἰκοδομήματα μῆτε σημαντικὰ ἱστορικὰ γεγονότα.

Ἄλλ' ὅπως πᾶν χριστιανικὸν κέντρον ἔχει καὶ ἡ Πέργαμος νὰ ἐπιδείξῃ σειρὰν ἀξιολόγων μαρτύρων, μεταξὺ τῶν ὁποίων ἐξέχει ὁ δεύτερος ἐπίσκοπος Περγάμου Ἀντίπας, ὁ καὶ ἐντὸς πεπυρακτωμένου χαλκοῦ βούς, διότι δὲν ἐδέχετο νὰ ἀρνηθῇ τὴν εἰς Χριστὸν πίστιν. Ὁ τρόπος τοῦ μαρτυρίου φαίνεται ὅτι ἦτο ἐφεύρεσις τῆς Ῥωμαϊκῆς Περγάμου, μετεκομίσθη δὲ τὸ μηχανήμα βραδύτερον καὶ εἰς Κωνσταντινούπολιν, ὅπου ἐχρησιμοποιήθη καὶ ὑπὸ χριστιανῶν κατ' ἀλλήλων. Οἱ ὑπουργοὶ τοῦ Ἰουστινιανοῦ τοῦ Β' Θεοδόσιος καὶ Στέφανος οὕτω ἐκάησαν. Τὸ μηχανήμα ὑπενθυμίζει τὴν περίφημον σιδηρᾶν παρθένον τῆς Νυρεμβέργης.

Τὸν φρικτὸν τοῦτον θάνατον τοῦ Ἀντίπα ἐξαίρει καὶ ὁ Ἰωάννης ἐν τῇ Ἀποκαλύψει II, 19 λέγων μεταξὺ ἄλλων.

«Τάδε λέγει ὁ ἔχων τὴν ῥομφαίαν, τὴν δίστομον, τὴν ὀξεῖαν. Οἶδα τὰ ἔργα σου καὶ ποῦ

κατοικεῖς, ὅπου ὁ θρόνος τοῦ Σατανᾶ, καὶ κρατεῖς τὸ ὄνομά μου καὶ οὐκ ἠρνήσω τὴν πίστιν μου καὶ ἐν ταῖς ἡμέραις, ἐν αἷς Ἀντίπας ὁ μάρτυς μου ὁ πιστός, ὃς ἀπεκτάνθη παρ' ὑμῖν, ὅπου κατοικεῖ ὁ Σατανᾶς».

Ἐπίσης ἡρωϊκοὶ μάρτυρες ἀνεδείχθησαν ἐν Περγάμῳ ὁ Κάρπος καὶ ὁ Πάπυλος ὁ ἰατρός καὶ ἡ ἀδελφὴ αὐτοῦ Ἀγαθονίκη καὶ ὁ Ἀγαθόδωρος καὶ ἄλλοι.

Μετὰ τινὰς αἰῶνας καὶ δὴ κατὰ τὸν 13^{ον} ἡ Πέργαμος ἔχει ὑποστῆ ὡς πόλις τὴν τύχην καὶ τῶν ἄλλων μεγάλων πόλεων τῆς Μ. Ἀσίας, αἱ ὁποῖαι μάλιστα ἐκ τῶν σταυροφόρων πολλὰ ἔπαθον. Ὁ Θεόδωρος ὁ Λάσκαρις περιγράφει τὴν ἠθικὴν κατάπτωσιν τῆς πόλεως, ἀποκαλεῖ δὲ τοὺς κατοίκους «δαιμόνων φυλακτήριον», Δευτέρα αὕτη ἔκδοσις τοῦ θρόνου τοῦ Σατανᾶ! Αἱ οἰκίαι λέγει «κελλύδρια χθαμαλὰ καὶ οἶον λείψανα τῶν τεθνεώτων οἴκων ἐμφαίνονται πολλὴν ἐμποιοῦντα τῇ θείᾳ τὴν ἀλγηδόνα», «τρῶγλαι μυῶν». Ὅτι δὲ ἡ ἐρήμωσις τῆς ἀκροπόλεως τῆς Περγάμου εἶχε πολὺ προχωρήσει φαίνεται ἐκ τῆς φράσεως τοῦ Λασκάρεως «ὠραιότερα γὰρ εἰσι τὰ πρόποδα τῆς κορυφῆς». Τῷ 1306 νεκροῦται καὶ ἡ χριστιανικὴ Πέργαμος ὑπὸ τῆς κυριαρχίας τῶν Σελτζούκων. Τῷ 1330 ὀλίγα τινὰ λείψανα τῶν Ἑλλήνων δεικνύουσιν εἰς Ἀραβα περιγητὴν τὴν οἰκίαν, ὅπου κατόκησεν ὁ Πλάτων! Ἀπὸ τοῦ 1333 μέχρι τοῦ 1919 ἡ μακρὰ καὶ ζοφερὰ δουλεία τῶν Τούρκων. Ἀπὸ τοῦ 1922 ἡ ἐκρίζωσις τοῦ γένους ἐκ Μ. Ἀσίας.

Καθ' ὅλην τὴν περίοδον ταύτην τῆς ἀφανείας τοῦ γένους ἔμενε κεκοιμημένον καὶ θρυμματισμένον τὸ Περγαμηνὸν μεγαλεῖον. Ἀπὸ καιροῦ εἰς καιρὸν μόνον ξένοι περιηγηταὶ ἐπεσκέπτοντο τὸν ἄλλοτε ἔνδοξον τόπον, γέμοντα νῦν ἀθλίων ἐρειπίων. Καὶ αὐτῶν δὲ τὰ πλεῖστα ἦσαν κατακεχωσμένα.

Μεταξὺ τῶν διαφόρων περιηγητῶν ἐξέχουσαν καταλαμβάνουσι θέσιν οἱ Γάλλοι Texier (1828) καὶ Choiseul-Gouffier (1784), ἰδιαιτέρον ἐπιδείξαντες ἐνδιαφέρον διὰ τὴν μελέτην

τοῦ τόπου καὶ τῶν φαινομένων τότε Ῥωμαϊκῶν ὡς ἐπὶ τὸ πλεῖστον λειψάνων.

Ὁ Choiseul-Gouffier, ὅστις ὑπῆρξε πρεσβευτῆς τῆς Γαλλίας ἐν Κωνσταντινουπόλει, συνιστᾷ ἐπιμόνως τὴν ἀνασκαφὴν τοῦ τόπου καὶ τονίζει ἤδη τῷ 1784 τὴν μεγάλην αὐτῆς σημασίαν. Τὰ αὐτὰ ἐπαναλαμβάνει καὶ ὁ Texier. Ἄλλ' ἐπὶ μακρὸν ἀκόμη παραμένει ἄγνωστος ἡ Ἀτταλικὴ Πέργαμος.

Ἡ τύχη διαφύλαξε τὴν δόξαν τῆς ἀποκαλύψεως τῆς Περγάμου εἰς τὸν Γερμανὸν μηχανικὸν Κάρολον Humann, ὁ ὁποῖος ταξιδεύων ἐν Μικρᾷ Ἀσίᾳ ἐπεσκέφθη τὸ πρῶτον τὴν Πέργαμον τῷ 1865 καὶ εἶδε τὴν ἀκρόπολιν βρισθούσαν ἀσβεστοκαμίνων. Ἐκτοτε προσληφθεὶς εἰς τὴν ὑπηρεσίαν τῆς Τουρκ. κυβερνήσεως διὰ μεγάλα ἔργα ὁδοποιίας εἶχεν ὁ Humann τὴν εὐκαιρίαν νὰ ἐπισκέπτεται συχνότερον τὴν Πέργαμον καὶ ἤρchiσε, φαίνεται, ἀπὸ τοῦ χρόνου ἐκείνου νὰ αἰσθάνεται τὸν πόθον τῆς ἀνασκαφῆς. Τῷ 1866 ὁ Περγαμηνὸς Ἑλληὴν ἱατρὸς Ῥάλλης σφίξει ἀπὸ τῶν χειρῶν τῶν εὐρόντων ἀσβεστοποιῶν εὐμέγεθες τεμάχιον τῆς γιγαντομαχίας καὶ ἀποστέλλει αὐτὸ πρὸς τὸν ἐν Κωνσταντινουπόλει Ἑλληνικὸν Φιλολογικὸν Σύλλογον, ὁ ὁποῖος δωρεῖ αὐτὸ εἰς τὸ ἐν Βερολίνῳ μουσεῖον τῷ 1880. Τῷ 1869 εὐρίσκεται τυχαίως ἐπὶ τῆς ἀκροπόλεως ὑπὸ τῶν ἐργατῶν τοῦ Humann μία πλάξ μετὰ μεγάλων ἀναγλύφων, ἄλλαι δὲ κατὰ τὰ ἔτη 1871 - 74. Τῷ 1878 ἀποστέλλονται αἱ μέχρι τότε εὐρεθεῖσαι πλάκες εἰς Βερολῖνον, ὅπου ὁ Ἀλέξανδρος Conze ἀναγνωρίζει ὀξύτατα τὸ μνημεῖον, ἔξ οὗ προέρχονται τὰ ἀνάγλυφα, ὡς τὸν μέγαν βωμὸν τοῦ Σωτῆρος Διός. Τέλος τῷ 1879 ὁ ζῆλος καὶ ἡ ἐπιμονὴ τοῦ Humann νικῶσι καὶ τὸν Σεπτέμβριον τοῦ αὐτοῦ ἔτους ἐγένετο δυνατὸν νὰ ἀρχίσῃ ἡ ἀνασκαφὴ τῆς Περγάμου. Ἀμέσως κατὰ τὴν πρώτην ταύτην περίοδον ὁ Humann ὑπῆρξεν εὐτυχῆς ἀνευρῶν ἐντὸς βυζαντινοῦ τείχους 94 πλάκας τῆς μεγάλης ζωφόρου τοῦ Βωμοῦ τοῦ Διός καὶ 34 πλάκας τῆς μικρᾶς ζωφόρου τοῦ αὐτοῦ μνημείου, ἐκτὸς ἄλλων πολλῶν μικροτέρων εὐρημάτων. Τὸ αἶσθημα τῆς ὑπερνικήσεως τῶν δυσκολιῶν καὶ τῆς ἐκπλη-

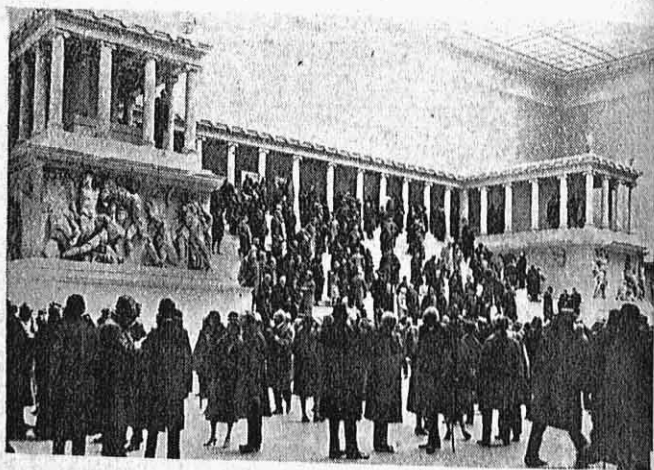
ρώσεως τῶν ἐλπίδων δέκα πέντε ἐτῶν μετὰ θαυμαστῆς πραγματικῶς εὐστοχίας ἐκδηλοῦται ἐν τῷ πρώτῳ τηλεγραφήματι τοῦ Humann, ὅπου ἔλεγε: «Εὐρομεν ὀλόκληρον περίοδον τῆς τέχνης. Τὸ μέγιστον τῶν περιωθέντων ἀρχαίων ἔργων ἔχομεν εἰς τὰς χεῖρας ἡμῶν!» Ἐκτοτε αἱ ἀνασκαφαὶ τῆς ἀκροπόλεως τῆς Περγάμου ἐξηκολούθησαν ὑπὸ τὴν διεύθυνσιν τοῦ Humann, τοῦ Conze καὶ τοῦ Dœrpfeld μετὰ τῆς αὐτῆς Τύχης μέχρι τοῦ 1914, ἀπὸ δέ τινων ἐτῶν πάλιν διὰ τοῦ Wiegand μέχρι σήμερον. Εἰς τὴν ἐργασίαν δὲ ταύτην ὀφείλεται ἡ ἀνάστασις ἐνὸς τῶν σπουδαιοτάτων ἀρχαίων κέντρων τοῦ Ἑλληνισμοῦ, ἡ ὁποία παρέσχε τὸ ὑλικὸν πρὸς ἴδρυσιν ἐνὸς τῶν σπουδαιοτάτων μουσείων τοῦ κόσμου ἐν Βερολίῳ.

Τὸ «Μουσεῖον τῆς Περγάμου» εἶχεν ἰδρυθῆ ἐν Βερολίῳ πρὸ πολλῶν ἐτῶν. Ἀλλὰ τὸ περιορισμένον τῶν διαστάσεων τοῦ οἰκοδομήματος ἐν σχέσει πρὸς τὰ κολοσσιαῖα γλυπτά, τὰ ὁποῖα εἶχον ἀνιδρυθῆ ἐντὸς αὐτοῦ καὶ οἱ νέοι ἐκ Μ. Ἀσίας θησαυροί, τοὺς ὁποίους ἡ Γερμανικὴ σκαπάνη προσέβηκεν εἰς τὴν πολύτιμον συλλογὴν τοῦ Βερολίνου, ἤγαγε τὸ Γερμανικὸν Κράτος εἰς τὴν ἀποδοχὴν τῆς μεγαλεπήβολου προτάσεως τοῦ Θεοδώρου Wiegand, ὅπως ἀνοικοδομηθῆ νέον Περγαμηνὸν Μουσεῖον. Τὸ μουσεῖον τοῦτο ἀνεγερθὲν κατὰ τὴν διάρκειαν τοῦ εὐρωπαϊκοῦ πολέμου καὶ συμπληρούμενον ἀκόμη διὰ τῆς δαπάνης πολλῶν ἑκατομμυρίων ἀποβαίνει ὄντως θαυμαστὸν στέγασμα τῶν Μικρασιατικῶν ἀρχαίων. Ἡ ἀνίδρυσις τοῦ βωμοῦ τοῦ Διὸς εἰς τὸ πρωτότυπον αὐτοῦ σχῆμα καὶ μέγεθος δι' αὐτῶν τούτων τῶν λίθων αὐτοῦ, κατὰ τὸ πλεῖστον, καὶ ἡ θέα τῶν περιφήμων ἀναγλύφων καὶ τῶν δύο ζωφόρων ἐν τῇ ἀρχικῇ αὐτῶν θέσει ἐντὸς τοῦ πλαισίου τοῦ κολοσσιαίου τούτου μνημείου τῆς δόξης τῶν Ἀτταλικῶν — ἀπέδωκεν εἰς τὴν ἀρχαιολογίαν πλήρη τὴν εἰκόνα τοῦ Ἀττατικοῦ δημιουργήματος, ὅπως εἶχεν αὐτὴ κατὰ τὰς ἡμέρας εὐκλείας τῆς Περγάμου. Ἐὰν δὲ λάβῃ τις ὑπ' ὄψιν ὅτι καὶ ἄλλων Μικρασιατικῶν πόλεων (Πριήνης, Μαγνησίας, Μιλήτου κλπ.) ἀρχιτεκτονικὰς ἀναστηλώσεις αὐτουσίῳ μνημείων εἰς τὸ πρωτότυπον αὐτῶν

μέγεθος περιλαμβάνει τὸ νέον Περγαμινὸν Μουσεῖον, δύναται ἄνευ οὐδεμιᾶς ὑπερβολῆς νὰ εἴπη ὅτι τοῦτο ἀπέβη μοναδικὸν μέγα ἀρχιτεκτονικὸν μουσεῖον, οἷα ἐν μικρᾷ κλίμακι ἔχομεν ἐν Ἑλλάδι τὰ μουσεῖα τῆς Ἐπιδαύρου καὶ τῶν Δελφῶν (εἰκ. 3).

Η ΤΕΧΝΗ ΤΗΣ ΠΕΡΓΑΜΟΥ

Εἶδομεν ἀνωτέρω τὴν μεγαλοπρεπῆ καὶ πλουσίαν διαμόρ-



3. — Τὸ νέον Περγαμικὸν Μουσεῖον κατὰ τὴν ἡμέραν τῶν ἐγκαινίων αὐτοῦ (22 Ἀπριλίου 1929).

φωσιν τῆς ἀκροπόλεως τῆς Περγάμου, ἡ ὁποία ὑπῆρξεν ἢ ἐνσάρκωσις τῆς Μεγάλης ἰδέας τῶν Ἀτταλικῶν, ἀποτελέσμα δηλ. τῆς προθέσεως αὐτῶν, ὅπως ἐγκαταστήσωσιν εἰς τὴν Πέργαμον τὰς Ἀθήνας ἐν τῇ ποικιλωτάτῃ αὐτῶν ἐκφάνσει καὶ συγκροτήσωσι τὸ βασίλειον αὐτῶν οὐχὶ μόνον εἰς σημαντικὴν στρατιωτικὴν δύναμιν, ἀλλὰ καὶ εἰς μέγα κέντρον πνευματικόν, ἔχον οὐχὶ μόνον ὑλικήν, ἀλλὰ καὶ ἠθικὴν τὴν ἐπιβολήν.

Ἡ ὅλη παράστασις καὶ ἡ διατύπωσις, τὴν ὁποίαν ἔδωκαν οἱ Περγαμηνοὶ εἰς τοὺς ἐναντίον τῶν Γαλατῶν ἰδίᾳ ἀγῶνας αὐτῶν ὀφείλεται εἰς ἀντίληψιν, τὴν οὐχὶ ἐσφαλμένην, τῶν Ἀτταλικῶν ὅτι οἱ Γαλάται ἀπετέλεσαν σοβαρὸν κίνδυνον διὰ τὸ βασιλείον τῆς Περγάμου καὶ ἐμμέσως δι' αὐτὸν τὸν Ἑλληνικὸν πολιτισμὸν, τοῦ ὁποίου ἐθεώρουν προπύργιον τὴν Πέργαμον, ὅτι δὲ νικήσαντες τοὺς Γαλάτας ἔσωσαν τὸν Ἑλληνισμὸν, ὅπως ἄλλοτε οἱ Ἀθηναῖοι συντρίψαντες τοὺς Πέρσας.

Καὶ ταῦτα μὲν ὡς πρὸς τὴν οὐσίαν τοῦ πράγματος. Ὡς πρὸς δὲ τὴν καλλιτεχνικὴν διατύπωσιν καὶ τὴν καλλιτεχνικὴν γλῶσσαν, τὴν ὁποίαν μετεχειρίσθησαν οἱ Περγαμηνοὶ ἤτοι ὡς πρὸς τὴν μορφήν τῆς τέχνης, τὴν ὁποίαν ἀνέπτυξαν οὗτοι, ἔχομεν ἀνάγκην νὰ ἐξετάσωμεν ἀκριβέστερον τοὺς παράγοντας τοὺς συντέλεσαντας εἰς τὸν σχηματισμὸν τῆς Περγαμηνῆς Σχολῆς.

Ἀνέφερον συντόμως ἀνωτέρω τὴν ἴδρυσιν τοῦ Ἀρχαιολογικοῦ Μουσείου τῆς Περγάμου ὑπὸ τοῦ Ἀττάλου τοῦ Α΄.

Αὕτη ἡ πρᾶξις τοῦ Ἀττάλου τοῦ Α΄ ὑποδεικνύει εἰς εἰς ἡμᾶς τὴν ἀφετηρίαν τῆς ἐρμηνείας τῆς Περγαμηνῆς τεχνοτροπίας. Ἡ ἐκτίμησις μιᾶς παρελθούσης τέχνης φέρει πρὸς τὴν συλλογὴν τῶν λειψάνων αὐτῆς. Τὸ εἶδος δὲ τῆς ἐκτιμήσεως ταύτης εἶναι καὶ ὁ γνώμων τῆς συγκροτήσεως τῶν συλλογῶν ἔργων τέχνης.

Ἄλλ' ἡ συλλογὴ αὕτη τῶν ἔργων τέχνης, ἡ ὁποία ἐκτὸς τῆς ἀπολύτως αἰσθητικῆς αὐτῆς φύσεως εἶναι καὶ ἀποτέλεσμα ἱστορικῆς ἀντιλήψεως, δὲν ἀναφαίνεται ἐν πάσῃ οἰαδήποτε στιγμῇ.

Καθ' ἣν στιγμὴν οἱ Ἀθηναῖοι νικηφόροι ἀπὸ τῶν Περσῶν ἀπεφάσιζον νὰ ἀνοικοδομήσωσι τὰ ὑπὸ τῶν βαρβάρων καταστραφέντα ἱερὰ τῆς Ἀκροπόλεως, σειρὰ λαμπρῶν ἔργων ἀρχαϊκῆς τέχνης οὐχὶ μόνον δὲν διετηρήθησαν ἢ ἐπεσκευάσθησαν, ἀλλὰ σωρηδὸν κατεχώσθησαν πρὸς ἰσοπέδωσιν τοῦ ἐδάφους. Εἶναι ἀκριβῶς ἐκεῖνα, τὰ ὁποῖα καθιστῶσι τὸ μουσεῖον τῆς Ἀκροπόλεως μοναδικὸν ἐν τῷ κόσμῳ. Καὶ ὅμως ἡ μεταπερσικὴ ἐκείνη περίοδος δὲν διε-

νοήθη νὰ δαιτηρήσῃ τὰ λείψανα τῆς προπερσικῆς περιόδου ὡς ἱστορικὰ κειμήλια καὶ στοιχεῖα μουσειακῆς συγκροτήσεως. Εἶναι φανερόν ὅτι ἡ ζωτικωτάτη ἐκείνη περίοδος τῆς Ἑλληνικῆς ἀρχαιότητος εἶχε πλήρη καὶ ζωηρὰν τὴν συναίσθησιν τῆς ἰκανότητος αὐτῆς, ὅπως κατασκευάσῃ πολὺ σημαντικώτερα καὶ ὠραιότερα καλλιτεχνήματα, ὅποια καὶ ὄντως προσέφερε κατόπιν εἰς τὸν κόσμον. Ἄλλ' ἔστερεῖτο ἱστορικῆς καλλιτεχνικῆς συνειδήσεως. Ἄλλως κατὰ τοὺς χρόνους ἐκείνους ὑπῆρχον μόνον συσσωρεύσεις ἔργων τέχνης παντὸς εἴδους εἰς μεγάλα ἱερά καὶ εἰς ἐπιφανεῖς δημοσίους τόπους, ὅπως ἐν Ὀλυμπίᾳ καὶ ἐν Δελφοῖς καὶ ἀλλαχοῦ, ὅπου ἡ πληθώρα τῶν ἀναθημάτων ἀπήρτιζε εἶδος Μουσειῶν τυχαίως σὺν τῷ χρόνῳ καὶ ἄνευ τινὸς εἰδικοῦ σκοποῦ σχηματισθέντων. Ἡ ἀνάγκη τῆς ἐρμηνείας τῶν ἀπὸ ἀπόψεως περιεχομένου ποικιλωτάτων ἐκείνων συλλογῶν ἐγέννησε τὴν τάξιν τῶν ἐπιτοπίων ἐξηγητῶν, οἱ ὅποιοι παρὰ τὸ πραγματικὸν μέρος δὲν ἦτο δυνατόν νὰ παραμελήσωσι καὶ τὸ μορφολογικὸν ἦτοι τὴν ἔστω καὶ στοιχειώδη ἐξέτασιν τῆς Τέχνης. Ἀλλὰ ταῦτα δὲν ἀπετέλουν ἀκόμη ἱστορίαν τῆς Τέχνης. Ἦσαν ἔρασιτεχνικαὶ τρόπον τινὰ τεχνοκρισίαι.

Ὅλος διάφορος ἦτο ἡ συγκρότησις ἢ σκόπιμος συλλογῶν ἀξιολόγων καλλιτεχνικῶν ἔργων. Ἄλλ' αὕτη ἀνάγεται μόλις εἰς τοὺς χρόνους τῶν Διαδόχων τοῦ Μεγάλου Ἀλεξάνδρου καὶ δὴ εἰς τὴν πρώτην Περγαμηνὴν περίοδον μεταξὺ τῶν ἐτῶν 241 καὶ 197, εἶναι δὲ ἰδιωτικῆς καὶ προσωπικῆς πρωτοβουλίας ἀποτέλεσμα, κατ' ἀντίθεσιν πρὸς τὰς διαφεκτεῖς ἐκείνας καλλιτεχνικὰς καὶ βιομηχανικὰς ἐκθέσεις τῶν μεγάλων ἱερῶν, αἱ ὅποια ὠφείλοντο εἰς τὴν Πανελληνίον συνεργασίαν.

Ἡ Πέργαμος ἀναλαμβάνουσα τὴν συνέχειαν τῆς ἀποστολῆς τῶν Ἀθηνῶν ἀνελάμβανε καὶ τὸ βάρος τῆς κληρονομίας τῶν παρελθόντων αἰώνων καὶ ἀπὸ τῆς γνώσεως τῆς παραδόσεως ἐκείνης ἐξηρτάτο ἡ πνευματικὴ τῶν Περγαμηνῶν ἐξέλεξις πρὸς πρωτόβουλον δρᾶσιν, οὕτω δὲ ἐδημιουργεῖτο κέντρον ἀκαδημαϊκῆς καλλιτεχνικῆς καὶ ἄλλης σχετικῆς σταδιοδρομίας. Ἄλλ' ἡ συναίσθησις τῆς ὑπάρξεως παρελ-

θόντος ὑψηλοτέρου καὶ σπουδαιοτέρου τῆς τότε ἐποχῆς καὶ ὁ ἰσχυρὸς πόθος μιᾶς ἐξαφανισθείσης ὠραιότητος, εἶναι ἤδη χαρακτηριστικὸν ποιᾶς τινος ἀδυναμίας ἀπέναντι τοῦ προελθόντος ἐκείνου, τὸ ὁποῖον ἔκτοτε προβάλλεται ὡς παράδειγμα καὶ λαμβάνει τὴν ἔννοιαν τοῦ κλασσικοῦ. Οὕτως ὁ Ἄτταλος ὁ Α΄, ὁ Εὐμένης ὁ Β΄ συγκεντροῦσιν εἰς τὰς στοὰς τῆς Ἀθηνᾶς Νικηφόρου ἐκλεκτὰ ἔργα ἀντιπροσωπεύοντα ἐνδόξους καλλιτεχνικὰς σχολάς, ὁ δὲ Ἄτταλος ὁ Β΄ δαπανᾷ πρὸς ἀντιγραφὴν εἰκόνων τοῦ Πολυγνώτου ἐν Δελφοῖς. Ἐκ τούτου γεννᾶται ἡ τάσις πρὸς τὸ κλασσικὸν καὶ ἡ Πέργαμος ἀποβαίνει ἡ πατρὶς τοῦ κλασσικισμοῦ ἐν παντί. Ἀλλὰ δὲν ὑπῆρξε δούλη τῆς Ἑλληνικῆς ἢ μᾶλλον τῆς Ἑλλαδικῆς παραδόσεως. Βεβαίως ἀντέγραψε καὶ ἐμιμήθη. Δὲν εἶναι εὐκόλον νὰ μὴ ὑποστῇ κανεὶς τὴν ἐπίδρασιν μεγάλων προγόνων καὶ νὰ ἀφανίσῃ τὰ ἴχνη τοῦ βάρους τῆς κληρονομίας, ἡ ὁποία δυσχεραίνει τὴν πρωτοτυπίαν. — Ἀλλὰ παρ' ὅλην τὴν μίμησιν καὶ τὴν ἀντιγραφὴν, οἱ Περγαμηνοὶ ἠδυνήθησαν καὶ νὰ δημιουργήσουν τι νέον. Τὸ νέον τοῦτο ἐγεννήθη ἐκ τῆς συγκρούσεως δύο ἀντιθέτων ρευμάτων. Ἡ Πέργαμος ὑπῆρξεν ὁ τόπος, ἔνθα συνεπλάκησαν καὶ συνανεμείχθησαν ὁ Ἑλληνικὸς πολιτισμὸς καὶ ὁ Ἀσιατικὸς κόσμος, ὅπως εἰς τὴν νῆσον Ψαρὰ ἐδιδάχθημεν προσφάτως ὅτι συνηντήθησαν κατὰ τὴν νέαν Αἰγίδα καὶ συνεδέθησαν οἱ δύο γεωλογικοὶ κόσμοι ὁ Μικρασιατικὸς καὶ ὁ Ἑλλαδικός. Ἀλλὰ ποία ἦτο ἡ Ἑλληνικὴ παράδοσις ἢ μεταφρευθεῖσα εἰς τὴν Πέργαμον; Ἦτο μία τις ὠρισμένη τεχνοτροπία τοῦ Φειδίου ἢ τοῦ Πολυκλείτου ἢ τοῦ Σκόπα ἢ τοῦ Πραξιτέλους ἢ τοῦ Λυσίππου, εἰς τὴν ὁποίαν προσεκολλήθη ἡ Περγαμηνὴ τέχνη καὶ ἐκ τῆς ὁποίας ἀφορμηθεῖσα διεμόρφωσεν, ὅπου δὲν ἐπρόκειτο περὶ ἀντιγραφῆς ἢ μιμήσεως φανεραῶς, τὴν ἰδίαν αὐτῆς καλλιτεχνικὴν ἀντίληψιν; Οὐχὶ βεβαίως. Διότι τὴν καλλιτεχνικὴν περιουσίαν τῆς Περγαμηνῆς σχολῆς ἀπετέλεσαν ὅλαι αἱ προηγηθεῖσαι Ἑλληνικαὶ σχολαὶ συγχωνευθεῖσαι εἰς ἓν καλλιτεχνικὸν σύνολον καὶ ἀποτελέσασαι ἐν τῷ μείγματι τούτῳ εἶδος κοινῆς αἰσθητικῆς γλώσσης, ἀναλόγου πρὸς τὴν μορφὴν τῆς ὑπὸ

τοὺς αὐτοὺς ὄρους καὶ τὰς αὐτὰς περιστάσεις σχηματισθείσης κοινῆς ὁμιλουμένης γλώσσης ἢ ὁποία ὠφείλετο εἰς τὴν μεγίστην ἀνατάραξιν καὶ ἀνάμειξιν τοῦ Ἑλληνικοῦ κόσμου κατὰ τὴν σπουδαιοτάτην τῶν περιόδων τῆς Ἑλλην. Ἱστορίας, κατὰ τὴν περίοδον τοῦ Ἑξελληνισμοῦ τῶν βαρβάρων ἀπὸ τοῦ Μεγάλου Ἀλεξάνδρου καὶ ἐφεξῆς. Κατὰ ταῦτα ἡ Πέργαμος καθίσταται καὶ πατὴρ τοῦ καλλιτεχνικοῦ συμφυροῦ. Εἶναι δὲ τοῦτο εὐεξιγήτηρον ἔαν λάβωμεν ὑπὸ ὄψιν ὅτι οἱ ἐν Περγάμῳ ἐργασθέντες καλλιτέχναι δὲν ἦσαν ἰθαγενεῖς, ἀλλ' ἐπὶλυδες ἐκ παντοίων τόπων συρρεύσαντες εἰς τὰς νέας Ἀθήνας, ἢ καὶ ἐπίτηδες προσκληθέντες ὑπὸ τῶν Ἀτταλικῶν.

Τοιοῦτο ἦτο τὸ κεφάλαιον τὸ ἐξ Ἑλλάδος συγκεντρωθὲν εἰς τὴν Πέργαμον, εἰς τόπον Ἑλληνικόν, ὃ ὁποῖος εὐρίσκετο ἐν Ἀσιατικῇ γῆ. Τί συνεισέφερεν ὁ Ἀσιατικὸς ἐκεῖνος κόσμος, τὸ Ἀσιατικὸν περιβάλλον, εἰς τὴν Περγαμηγὴν διαμόρφωσιν καὶ διατύπωσιν τῆς τέχνης; Ὅτι ἀκριβῶς προσέθηκεν εἰς τὴν ῥητορικὴν διὰ τὴν παραγάγην τὴν Ἀσιατικὴν ῥητορικὴν σχολήν, τῆς ὁποίας κυριώτατος ἀντιπρόσωπος ὑπῆρξεν ὁ ἐκ Μαγνησίας τῆς ὑπὸ Σιπύλῳ Ἠγησίας ὁ ἀκμάσας ἐν τῷ πρώτῳ ἡμίσει τοῦ τρίτου π.Χ. αἰῶνος. Ὁ Διονύσιος ὁ Ἀλικαρνασσεὺς περὶ συνθ. ὄνομ. κεφ. IV διὰ τὴν δείξην τοῦ Ἠγησίου τὴν νέαν ῥητορικὴν λαμβάνει ὡς παράδειγμα τὴν ἀρχὴν τῆς ἱστορίας τοῦ Ἡροδότου, ἢ ὁποία μετὰ τὴν ἀφαίρεσιν τοῦ ἰωνισμοῦ ἔχει παρὰ τῷ Διονυσίῳ ὡς ἐξῆς: «Κροῖσος ἦν Λυδὸς μὲν γένος, παῖς δ' Ἀλυάττου, τύραννος δ' ἐθνῶν τῶν ἐντὸς Ἄλυσος ποταμοῦ, ὃς ῥέων ἀπὸ μεσημβρίας μεταξὺ Σύρων τε καὶ Παφλαγόνων ἐξίησι πρὸς βορρῆαν ἄνεμον εἰς τὸν εὐξείνιον καλούμενον Πόντον». Τὴν περίοδον ταύτην μετατρέπει εἰς Ἠγησιακὸν ὕφος ὁ Διονύσιος ὡς ἐξῆς: «Ἀλυάττου μὲν υἱὸς ἦν Κροῖσος, γένος δὲ Λυδός, τῶν δ' ἐντὸς Ἄλυσος ποταμοῦ τύραννος ἐθνῶν ὃς ἀπὸ μεσημβρίας ῥέων Σύρων τε καὶ Παφλα-

γόνων μεταξὺ πρὸς βορέαν ἐξίησιν ἄνεμον εἰς τὸν καλούμενον Πόντον Εὐξεινον».

Παρατηρεῖ κανεὶς ἀμέσως ποῦ εἴτεινεν ὁ ὀητορικός οὗτος τρόπος. Εἰς τὴν ἄδρὰν ἐντύπωσιν, εἰς τὴν ἐπιδίωξιν τῶν ἐπιδεικτικῶν ἀντιθέσεων, εἰς τὴν διάσπασιν τῆς ῥυθμικῆς ῥοῆς καὶ εἰς τὴν ἐξαφάνισιν τῆς φυσικῆς ἀπλότητος διὰ τῆς διαφόρου θέσεως τῶν λέξεων. Καὶ ἡ Περγαμηνὴ τέχνη ἢ ἐκπροσωπούμενη κυρίως διὰ τῶν ἀναγλύφων τοῦ βωμοῦ τοῦ Διὸς καὶ τῶν ἀναθηματικῶν συμπλεγμάτων τοῦ Ἀττάλου τοῦ Α' καὶ τοῦ Εὐμένους τοῦ Β'. ἐκεῖ τείνει, εἰς τὸ νὰ ἐπιτύχη δι' ὅλων τῶν μέσων ἄδρὰν καὶ ἐπιδεικτικὴν ἐντύπωσιν. Τὸ μεστὸν καὶ τὸ πλατὺ τῶν μορφῶν, τὸ σαρκῶδες τῶν μυῶν, τὸ παχὺ τῶν ἐνδυμάτων, τὰ ὁποῖα καθίστανται ἀκόμη παχύτερα διὰ τοῦ βάθους τῆς ἐξεργασίας, ἢ ἕξαρσις αὐτῶν ἀπὸ τῆς δευτερευούσης, συνοδευούσης τὰς κινήσεις τῶν σωμάτων ἀποστολῆς εἰς πρωτεύοντα σχεδὸν παράγοντα πρὸς ἐνίσχυσιν τῶν ἀντιθέσεων καὶ οὐχὶ ἀσθενῆ ἀπήχησιν ἀλλ' ἰσχυρὰν ἀντήχησιν τούτων ἐν αὐτοῖς, ἀποτελοῦσι εἰκόνα καλλιτεχνικὴν, ἢ ὁποῖα ἐπιδρῶ ἐπὶ τοῦ ὀφθαλμοῦ, ὅπως καὶ οἱ λόγοι τοῦ Ἡγησίου ἐπὶ τῆς ἀκοῆς.

Ἡ διαφορὰ μεταξὺ τῆς Ἀττικῆς ὀητορικῆς καὶ τῆς Ἀσιατικῆς ἀποδίδεται ὀρθῶς εἰς τὴν ἔλλειψιν τῆς φιλοσοφικῆς καὶ θεωρητικῆς καθόλου μορφώσεως τῆς Ἀσιατικῆς σχολῆς, ἢ ὁποῖα ἄνευ εὐρείας γενικῆς θεωρητικῆς παιδείας καὶ συστήματος ἐφέρετο πρὸς αὐτὰ τὰ πράγματα ἀμέσως, πρὸς τὴν πρακτικὴν ἀσκήσιν ἀπ' εὐθείας. Ἀποβλέπουσα δὲ εἰς τὴν δημιουργίαν ἐντυπώσεως στηριζομένης ἐπὶ τῆς ἐκφράσεως καὶ τῆς ἐξωτερικῆς ἐμφανίσεως μᾶλλον ἢ ἐπὶ τοῦ περιεχομένου, ἦτο ἐπόμενον ὅτι θὰ κατέληγεν εἰς πομπώδη, ἐξεζητημένην καὶ ὑπερφορτωμένην διατύπωσιν.

Ὅμοιόν τι περίπου, ἀλλ' οὐχὶ ἐντελῶς τὸ αὐτὸ συμβαίνει, καὶ ἐν τῇ Περγαμηνῇ γιγαντομαχίᾳ (εἰκ. 4). Ἐργάζεται δι' ὀλοκλήρου τῆς πλουσιωτάτης κληρονομίας τῶν παρελθόντων αἰώνων καὶ μεταχειρίζεται μετὰ τινος ἀσωτίας ὀλόκληρον τὸν λεκτικὸν πλοῦτον καὶ τὴν φράσιν τῆς ἀρχαιοτέρας Ἑλλάδος. Διαθέτουσα πάντα τὰ ἔτοιμα σχήματα τοῦ παρελ-

θόντος καλλιτεχνικοῦ θησαυροῦ καὶ θέτουσα πάντα εἰς χρῆσιν πρὸς ἴδιον ὄφελος, παρασύρεται εἰς τὸ ὑπέρμετρον καὶ τὸ ὑπερβολικόν. Τὸ πᾶν εἶναι δύναμις, σχεδὸν μόνον ὑλικὴ ἐπιβολή, εἰς τὴν ὁποίαν ὑποχωρεῖ οὐχὶ ὀλίγον τὸ πνευματικόν, τὸ ἐσωτερικὸν περιεχόμενον. Οὕτω δὲ καὶ αὐτοὶ οἱ θεοὶ σύρονται πρὸς τὰ κάτω εἰς τὸ ἔδαφος τοῦ ἀκράτου πραγματισμοῦ μετὰ ὀρμῆς καὶ ὑπερβολῆς, ἡ ὁποία χαρακτηρίζει τὴν ζωφόρον τοῦ βωμοῦ τοῦ Διὸς ὡς γνησιώτατον ἀντιπρόσωπον τοῦ Ἑλληνικοῦ Βαροσque καὶ τὴν Πέργαμον ὡς πατρίδα τοῦ ὁμοῦ πραγματισμοῦ. Ἐν τῇ κλασσικῇ Ἑλλάδι δὲν ἦτο κατάλληλον τὸ ἔδαφος πρὸς τοιαύτην ὑλομανοῦσαν καλλιτεχνικὴν βλάστησιν. Τὸ ἔδαφος ἐκεῖνο εἶχε διὰ μακρᾶς καλλιιεργείας παρασκευασθῆ πρὸς ἄλλην ἐγκρατεστέραν καὶ λεπτοτέραν παραγωγὴν τὴν ὁποίαν συνεκράτει ἐντὸς τῶν ὁρίων τοῦ ἀρίστου μέτρου καὶ τῆς θαυμαστῆς μετ' εὐτελείας φιλοκαλίας μακρὰ καὶ κανονικῇ ἐξέλιξις συντελεσθεῖσα ἐν αὐτῇ τῇ χώρᾳ καὶ δι' ἰδίων δυναμειῶν ἄνευ τῆς διαταρασσούσης παρεμβάσεως ἀλλογενοῦς κόσμου.

Ὁ νέος ἔθνος ἠδύνατο κατὰ ταῦτα νὰ παραχθῆ μόνον ἐν νεοφανεῖ τόπῳ ὅπως ἡ Πέργαμος, ἡ ὁποία ἀπὸ ἀσημάντου συνοικισμοῦ ἄνευ τινὸς μεσολαβούσης ἐξελίξεως καὶ μετὰ καταπλησσοῦσης ὄντως ταχύτητος ἔφθασεν εἰς μεγίστην δύναμιν καὶ ἀνέπτυξε πυρετώδη δρᾶσιν πρὸς πᾶσαν κατεύθυνσιν.

Κατὰ ταῦτα ὅπως ὁ βωμὸς ὁλόκληρος καὶ ὁ πλαστικὸς αὐτοῦ κόσμος οὐχὶ μόνον ἐν τῇ ἀλληγορικῇ ἐρμηνείᾳ τοῦ μυθολογικοῦ αὐτοῦ περιεχομένου, ἀλλὰ καὶ ἐν τῇ τεχνοτροπίᾳ αὐτοῦ εἶναι σύμβολον τῶν ποικίλων παραγόντων, οἱ ὁποῖοι ἀπέτελεσαν τὸν Περγαμηνὸν πολιτισμόν. Ἀλλὰ παρὰ ταῦτα διὰ νὰ κατανοήσωμεν καὶ κρίνωμεν δικαίως τὴν γιγαντομαχίαν τῆς Περγάμου, δὲν πρέπει νὰ παρίδωμεν καὶ τὴν τεκτονικὴν φύσιν τῆς ζωφόρου καὶ τὴν διακοσμῆτικὴν αὐτῆς ἀποστολήν, ἡ ὁποία ἀποχωρίζουσα τὸ καλλιτέχνημα ἀπὸ τῶν αὐτοτελῶν πλαστικῶν ἔργων ὑποτάσσει αὐτὸ εἰς ὄρισμένους περιορισμοὺς καὶ ὄρισμένας ἀξιώσεις.



4. — Σύμπλεγμα Διός Κεραινοῦ μαχομένου κατὰ τοῦ Γίγαντος Πορφυριῶνος καὶ ἄλλων Γιγάντων.

Καθ' ὅλου δὲ ἡ μετ' Ἀλέξανδρον τέχνη καὶ δὴ ἡ Περγαμηνὴ ἔδωκε νέαν διατύπωσιν εἰς τὴν σημασίαν τῆς γλυπτικῆς ἐν ἀρχιτεκτονικῷ τινι πλαισίῳ καὶ ἐτόνισε περισσότερον τὸν διακοσμητικὸν χαρακτῆρα ἀναγλύφων παραστάσεων, πρᾶγμα τὸ ὁποῖον βαθύτατα ἐπέδρασεν εἰς τὴν σύνθεσιν τῶν τε μερικῶν καὶ τοῦ συνολικοῦ συμπλέγματος.

Ἄλλὰ τὸ ὅτι ὑπάρχει διαφορὰ μεταξὺ τῆς τεχνοτροπίας τοῦ βωμοῦ καὶ τῶν Ἀτταλικῶν ἀναθημάτων ἀφ' ἑνὸς καὶ ἀμφοτέρων ἀπὸ τῆς παλαιοτέρας Ἑλληνικῆς ἐν γένει σχολῆς ἀφ' ἑτέρου, τοῦτο δὲν σημαίνει ὅτι ἡ Περγαμηνὴ τεχνοτροπία εἶναι ἀναξία λόγου καὶ ἄνευ σημασίας διὰ τὴν ἐξέλιξιν τῆς τέχνης. Τοῦναντίον ἔσχε μεγίστην σημασίαν καὶ ἤσκησε σημαντικὴν ἐπίδρασιν ἐπὶ τῆς Ἑλληνικῆς τέχνης τῶν μετέπειτα χρόνων, ὑπῆρξε δὲ μία τῶν κυριωτάτων πηγῶν τῆς Ῥωμαϊκῆς τέχνης.

Ὡς πρὸς τὴν ἀρχιτεκτονικὴν διατύπωσιν τοῦ σημαντικοῦ τούτου μνημείου παρατηρῶ ὅτι ὁ βωμὸς τοῦ Διὸς Σωτῆρος εἶναι μέγιστον οἰκοδόμημα ἐν σχήματι Π. τὸ ὁποῖον ἐγκλείει καὶ πλαισιώνει ἀρχιτεκτονικῶς τὸν κυρίως βωμὸν τοῦ θεοῦ. Ὁ κυρίως βωμὸς οὗτος εὗρισκετο ἐπὶ ἐπιπέδου ἀπέχοντος τοῦ ἐδάφους καθ' ὕψος ἑννέα μέτρα, ἔχοντος δὲ σχῆμα ὀρθογώνιον, τοῦ ὁποῖου ἡ μὲν βραχεῖα πλευρὰ μετρεῖ δέκα πέντε, ἡ δὲ μακρὰ 26 μέτρα. Εἰς τὸ ἄνω τοῦτο ἐπίπεδον ἔφερον ἀπὸ δυσμῶν κλίμαξ πλάτους 20 μέτρων. Τὸ κεντρικὸν τοῦτο κτίσμα περιβάλλεται ὑπὸ ὑψηλοῦ στερεοβάτου ἰσταμένου ἐπὶ τεσσάρων βαθμίδων, ὕψους συνολικοῦ 2,50 μ. Ἐπὶ τοῦ στερεοβάτου εἶναι προσηρμοσμένου αἱ μεγάλοι ἀνάγλυφοι πλάκες αἱ παριστῶσαι γιγαντομαχίαν ὑψ. 2.30 μ. Ὑπεράνου τοῦ κατακόσμου τούτου βάνθρου ὑπάρχει κατὰ τὰς 3 πλευρὰς τοῦ τετραγώνου στοὰ ἐκ κιόνων Ἰωνικῶν ὕψους 2.65.

Ἐπὶ τῆς ἐσωτερικῆς πλευρᾶς τῆς ἐγκαρσίου στοᾶς, ἡ ὁποία ἔβλεπε πρὸς τὸ ὀρθογώνιον ἐπίπεδον τοῦ κυρίως βωμοῦ, ἴσως δὲ καὶ ἐπὶ τῆς πρὸς τὴν κλίμακα βλεπούσης ἐξωτερικῆς πλευρᾶς αὐτῆς, ὑπῆρχε ζωφόρος μετ' ἀναγλύφων

πλακῶν, ὕψους 1.60 περίπου, μετὰ παραστάσεων ἐκ τοῦ μύθου τοῦ Τηλέφου.

Τὸ ὀρθογώνιον τῶν θεμελίων τοῦ ὄλου οἰκοδομήματος εἶναι ἀπὸ Α πρὸς Δ πλάτους 34,60, ἀπὸ δὲ Β πρὸς Ν μήκους 37.70

Ἡ ὅλη ἢ ζωφόρος τῆς Γιγαντομαχίας διαιρεῖται ἀναλόγως τοῦ περιεχομένου αὐτῆς εἰς τρία κύρια μέρη εἰς τοὺς Ὀλυμπίους, τοὺς Τιτᾶνας καὶ εἰς τοὺς Ἀστειρισμούς, ὁλόκληρος δὲ ὁ κόσμος οὗτος τῶν θεῶν εἶναι διατεταγμένος κατὰ γενεαλογικὰς ομάδας συνεχομένας πρὸς ἀλλήλας. Ἐχει δὲ τὸ ὄλον ὑλικὸν κατὰ τοιοῦτον τρόπον κατανεμηθῆ, ὥστε ἐκάστη τῶν τριῶν μεγάλων πλευρῶν τοῦ βωμοῦ νὰ περιλαμβάνη ἀνὰ μίαν τῶν τριῶν μεγάλων ομάδων. Καὶ ὁ τρόπος τῆς τοποθετήσεως τῶν τριῶν τούτων ομάδων ἐπὶ τῶν τριῶν πλευρῶν τοῦ βωμοῦ δὲν ἦτο, φαίνεται, τυχαῖος καὶ ἄνευ τινὸς λόγου, ἀλλὰ τουναντίον ἐξελέγη μετὰ σκέψιν, οὕτω δὲ πρὸς βορρᾶν ἐτοποθετήθησαν οἱ προσωποποιήσεις τῆς νυκτὸς καὶ τοῦ σκότους, κατὰ τὰς ἀνατολὰς δὲ αἱ θεότητες τῆς ἡμέρας καὶ τοῦ φωτός, ὁλόκληρον δὲ τὴν ἀνατολικὴν πλευρὰν καταλαμβάνουσι τὰ συμπλέγματα τῶν μεγάλων Ὀλυμπίων θεῶν, οἱ ὁποῖοι οὕτω κοσμοῦσι τὴν κυρίαν ὄψιν τοῦ μνημείου.

Ἀπὸ τῆς δεξιᾶς παρεῖας τῆς κλίμακος, ὅπως διδάσκουσιν αἱ ἐπ' αὐτῶν ἐπιγραφαί, αἱ παραστάσεις εἶναι κατὰ σειρὰν αἱ ἑξῆς:

1. Νύμφαι (ἱερὸν γένος ὠκεανοῖο).
2. Γίγας Βρό[ντης;]
3. Ἄργος Πανόπτης.
4. Σάτυροι.
5. Διόνυσος.
6. Ῥέα; = Μαινάς.
7. Κυβέλη.
8. Ἀδράστεια.
9. Κάβιρος.
10. Καδμίλος.
11. Σελήνη.
12. Ἥλιος.
13. Θεία.
14. Ἡώς.
15. Ἡμέρα.
16. Αἰθήρ.
17. Οὐρανός.
18. Θέμις.
19. Φοίβη.
20. Ἀστερία.
21. Ἐκάτη - Κλύτιος.
22. Ὄτος - Αἰγαίων - Ἄρτεμις.
23. Λητώ - Τίτυος.
24. Ἀπόλλων - Ἐφιάλης.
25. Ἡρα - Ἡβη.
26. Ἄνεμοι τέσσαρες.
27. Ἡρακλῆς.
28. Ζεὺς - Πορφυρίων.
29. Ἀθηνᾶ - Ἀλκονεύς - Γῆ - Νίκη.
30. Ἄρης.
31. Ἀφροδίτη - Ἔρως - Διώνη.
- 32.

Πολυδεύκης - Λυγκεύς Κάστωρ - Ἴδας - Ὀρίων. 33. Παρθένος (ἀστερισμός). 34. Βοώτης - Ἀστέριος - Νύξ. 35. Ἐρινύες Γοργῶ - Γοργῶ Μέδουσα. 36. Ποσειδῶν - Τρίτων - Ἀφροδίτη Νηρεὺς - Δωρὶς - Ὀκεανὸς - Τηθύς.

*
* *

Θὰ ἀλήθει μακρότατον λόγον ἢ λεπτομερῆς περιγραφὴ πάντων τῶν ἐν Περγάμῳ ἀνακαλυφθέντων οἰκοδομημάτων καὶ ἔργων τέχνης ὡς καὶ τῶν ἐν Ἀθήναις ἰδρυθέντων ποτὲ Ἀτταλικῶν ἀνάθημάτων καὶ τῶν συγγενῶν τούτοις καλλιτεχνικῶν ἔργων.

Ἐκ τούτων ὡς δεῖγμα παρέχω ἐν τέλει τοῦ παρόντος δοκιμίου ἐκλεκτόν τι εὔρημα, τὸ ὁποῖον εἶναι γνωστὸν ὡς «ἡ ὠραία κεφαλὴ τῆς Περγάμου» καὶ μαρτυρεῖ περὶ τῶν ποικίλων ἐκλεκτικῶν τάσεων τοῦ Περγαμηνοῦ ἐργαστηρίου, τὸ ὁποῖον εὐρέως χειρίζεται καὶ συντηρεῖ πᾶσαν ὑπερέχουσαν καλλιτεχνικὴν παράδοσιν τῶν δύο μεγάλων περιόδων τοῦ 5^{ου} καὶ τοῦ 4^{ου} π. Χ. αἰῶνος, ἀνεξαρτήτως τῆς ἰδίας τάσεως πρὸς ἰδίαν πρωτότυπον παραγωγὴν.

Ἡ περίφημος αὕτη πρωτότυπος γυναικεία κεφαλὴ τῆς Περγάμου (εἰκ. 5) παρεβλήθη συχνάκις πρὸς τὴν κεφαλὴν τῆς Ἀφροδίτης τῆς Μήλου. Ἡ συγγένεια ἔγκειται μόνον εἰς τὰς γενικὰς γραμμάς. Ἀκριβεστέρα ὁμως σύγκρισις ἀπομακρύνει ἱκανὸν τὰ δύο ἔργα ἀπ' ἀλλήλων.

Ἡ κεφαλὴ τῆς Ἀφροδίτης τῆς Μήλου ἔχει λαμπρὰν τὴν ἔκφρασιν ὡς μέρος μεγάλης καὶ ἐπιβλητικῆς ἐν τῇ ἀκμῇ αὐτῆς γυναικείας μορφῆς. Ἐν ταῖς λεπτομερείαις φαίνεται μᾶλλον διακοσμητικὴ ἀπέναντι τοῦ πλούτου καὶ τῆς ἀπαλότητος τῶν γραμμῶν τῆς Περγαμηνῆς κεφαλῆς.

Ἐάν τις συγκρίνῃ τὴν κεφαλὴν τῆς Περγάμου πρὸς τὴν κεφαλὴν τοῦ Ἑρμοῦ τοῦ Πραξιτέλους, παρατηρεῖ ὅτι ἡ γυναικεία κεφαλὴ εἶναι καρπὸς ἐξελίξεως, ἡ ὁποία εἶχεν ὡς ἀφετηρίαν καὶ τὴν Πραξιτέλειον ἐκείνην αἰσθητικὴν ἀντίληψιν. Τὰ μέρη τῆς ὅλης μορφῆς δὲν εἶναι τεθειμένα ἀποτόμως πλησίον ἀλλήλων, ἀλλ' ἔχουσι ῥευστὴν τὴν διάπλασιν καὶ συναναμιγνύονται εἰς ἓν ἀδιαίρετον σύνολον.

Ὁ ὀφθαλμὸς φαίνεται ὡς ἕλαφρά τις πνοή, τὰ βλέφαρα συγγέονται πρὸς τὸν βολβόν, τὸ δὲ σύνολον δηλοῦται



5. — Κεφαλή γυναικὸς ἐκ Περγάμου.

δι' ὀλίγων ἀριστοτεχνικῶν ἕλαφρῶν γραμμῶν, αἱ ὁποῖαι δὲν δουλεύουσιν εἰς τὴν ἰδέαν τῆς ἀνατομικῶς ἀκριβοῦς

ἀποδόσεως. Ἄλλὰ ὁ ὀφθαλμὸς οὗτος βλέπει καὶ κινεῖται, ἐκ δὲ τοῦ μαρμάρου ἀκτινοβολεῖ ἡ ὑγρὰ λαμπρότης ἐνὸς ἡπίου γυναικείου ὀφθαλμοῦ. Καὶ τὸ στόμα ἀναπνέει. Παρατηρεῖ δὲ κανεῖς τὸ μαλακὸν καὶ ἀπαλὸν αἴσθημα εἰς πᾶσαν λεπτομέρειαν τῆς εὐαισθητοῦ διαπλάσεως.

Ἄλλὰ παρὰ τὴν ἀπαλότητα ταύτην ἐπιπνέει ἐπὶ τοῦ συνόλου καὶ εὐγενές τι πάθος, τὸ ὁποῖον ἐκφράζεται διὰ τοῦ βάθους τῶν ὀφθαλμῶν, τῆς ἐλαφρᾶς ἀνατάσεως τοῦ βλέμματος καὶ τοῦ ἡμιανοίκτου στόματος, πάντων τεχνοτροπικῶν διδαγμάτων τοῦ μεγάλου Σκόπα, τὰ ὁποῖα ὠθοῦνται εἰς ὑπερβολὴν καὶ σχεδὸν ἀπλὴν δεξιοτεχνίαν ἐν τῇ γιγαντομαχίᾳ τοῦ βωμοῦ τοῦ Διός.

Ἡ κόμη δὲν σύγκεται ἐκ λεπτῶν καὶ πολλῶν γραμμῶν, ἀλλ' ἐξ ἄδρῶν κυμάτων μετὰ θαυμαστῆς δυνάμεως ἐκφράσεως. Ἡ ὄλη δὲ διαμόρφωσις καὶ ἀπεργασία τῆς κεφαλῆς εἶναι ἀποτέλεσμα τῆς ἐξαιρέτου ἱκανότητος πρὸς παραγωγὴν συνολικῆς καλλιτεχνικῆς ἐντυπώσεως τῆς μορφῆς, ἀλλ' ἄνευ θυσίας τοῦ περιεχομένου. Μορφὴ καὶ περιεχόμενον εἶναι συνυφασμένα καὶ ἀδιαλύτως συμπεπλεγμένα, διὰ τοῦτο δὲ ὁ θεατὴς συμπαρασύρεται καὶ συναισθάνεται καὶ συμπάσχει καὶ εἰσδύει εἰς τὸ βάθος τῆς ψυχῆς τοῦ προσώπου, τοῦ ὁποῖου ἡ ζωὴ καὶ ἡ ἔκφρασις ἀναβλύζει ἐκ τῶν μυχιαιτάτων.

Ὁ καλλιτέχνης ἠδυνήθη πραγματικῶς νὰ παράσχη κάτι τι σημαντικὸν καὶ πανταχοῦ εἶναι ἀντιληπτὴ ἡ νωπότης τῆς πρωτοτύπου καλλιτεχνικῆς ἐργασίας, τῆς ὁποίας δυσκόλως εὐρίσκομεν ὁμοίαν ἐκ τῶν ὑστέρων χρόνων.

ΓΕΩΡΓΙΟΣ Π. ΟΙΚΟΝΟΜΟΣ

