



## ΤΟ ΔΙΟΝ ΤΗΣ ΜΑΚΕΔΟΝΙΑΣ ΚΑΙ ΑΙ ΑΝΑΣΚΑΦΑΙ ΤΟΥ ΔΙΟΥ

**Τ**ὸ Δίον τῆς ἀρχαίας Μακεδονίας εἶναι, καὶ κατ' ὄνομα μόνον, εἰς ὀλίγους γνωστόν. Ἀκόμη πολὺ ὀλιγώτεροι γνωρίζουν τί ἦταν καὶ ποῦ ἔκειτο κυρίως αὐτό. Καὶ ὀλίγιστοι πρέπει νὰ εἶναι ὅσοι ἔχουν ὠρισμένη ἰδέα περὶ τῆς σημασίας του εἰς τὴν ἀρχαιότητα· αὐτοὶ δὲ εἶναι μᾶλλον ξένοι, καὶ κυρίως βέβαια ὡς ἐκλεκτοὶ ἐρευνηταὶ οἱ ἐπιστήμονες μεταξὺ αὐτῶν, ἥδη παλαιότεροι ἀρκετοὶ καὶ κάμποσοι νέοι Γάλλοι, Ἀγγλοὶ, Γερμανοί. Ἡμεῖς ἔχομε μόνον ἓναν ὁδηγὸν εἰς τὰ τῆς γεωγραφίας καὶ ἱστορίας τῆς ἀρχαίας Μακεδονίας, τὸν μακαρίτη Δήμιτσα Μακεδόνα συγγραφέα ποῦ μὲ ζῆλον ἀσχολήθηκε εἰς τὸ θέμα του. Ἀλλὰ τὰ βιβλία του γεωγραφίας καὶ ἐπιγραφῶν Μακεδονικῶν εἶναι ἀπρηχαιωμένα πλέον. Ἀπὸ τὸν ἴδιον εἶναι μεταφρασμένη καὶ μία παλαιότερη ἱστορία τῆς ἀρχαίας Μακεδονίας, γραμμένη ἀπὸ τὸν Γερμανὸν Ἀβελ. Πρέπει δὲ ν' ἀναφέρω ἐδῶ καὶ μία ἄλλη ἀκόμη, βεβαίως πρὸ πολλοῦ λησμονημένη μελέτη, τέτοιας ἱστορικῆς, γεωγραφικῆς καὶ ἐθνογραφικῆς φύσεως, γραμμένη ὡς ἐναίσιμη διατριβὴ διὰ τὴν φιλοσοφικὴν σχολὴν Γερμανικοῦ Πανεπιστημίου κατὰ τὰ 1866 ἀπὸ ἓναν Μελενίκιον λόγιον, Βασματζίδην, ποῦ πολλὰ χρόνια κατόπι ἔζησεν εἰς τὴ Κωνσταντινούπολι ὡς διευθυντῆς Λυκείου. Εἶναι μὲ πολλὴ ἐπιμέλεια συντεταγμένη ἡ μελέτη αὐτὴ καὶ εἰς ρέουσαν, πολλαχοῦ μάλιστα εὐμορφη ἀρχαίαν Ἑλληνικὴν. Τὸ Δίον ὅμως εἰς αὐτὴν δὲν ἀναφέρεται.

Ἔτσι, μόνον εἰς τοὺς χάρτας σήμερα τῆς Μακεδονίας δύναται κανεῖς νὰ παρατηρήσῃ, ὅτι κάπου εἰς τὴν νοτιώτατη προέκτασι τῆς χώρας, μεταξὺ τοῦ μεγάλου ὄγκου τοῦ θεῖου Ὀλύμπου καὶ τοῦ Θερμαϊκοῦ κόλπου, εἶναι σημειωμένα ἀρχαῖα ἐρείπια καὶ κοντὰ τῶν τὸ ὄνομα Δῖον. Καὶ εἰς τὰ δρομολόγια ἐπίσης τῶν σιδηροδρόμων ὑπάρχει σημειωμένη εἰς τὸ χιλιόμετρον 425<sup>ον</sup> ἐκ Πειραιῶς, καὶ παρὰ τὰ λεγόμενα Καλύβια Λιτοχώρου ἢ Βαρκός, ὡς στάσις ἢ θέσις Δῖον - Καρίτσα. Ἡ στάσις αὕτη κεῖται νοτιῶς τῆς Κατερίνης καὶ εἰς εὐθείαν γραμμὴν ἀπὸ αὐτῆν, πέντε λεπτὰ τῆς ὥρας μὲ τὸν σιδηρόδρομο καὶ κοντὰ εἰς τὴν παραλία. Ἀλλὰ τὸ χωριὸν ἢ Καρίτσα καὶ τὸ Δῖον κεῖνται δυτικώτερα, ὡς μιᾶμιση ὥρα πεζοπορία, καὶ τὸ μονοπάτι πρὸς αὐτὰ ἀπὸ τῆς στάσις εἶναι βατὸν μόνον τοὺς θερινοὺς μῆνας. Ἀπὸ τὸν παραλιακὸν σιδηροδρομικὸν σταθμὸν Λιτοχώρου ἐπίσης φθάνει κανεῖς, καὶ μάλιστα σὲ κάθε ὥρα τοῦ ἔτους, μὲ ζῶον ἢ πεζὸς εἰς τὸ Δῖον καὶ τὴν Καρίτσα, περνῶντας ἀπὸ τὰ καλυβδόσπιτα τοῦ μικροτάτου χωριοῦ Μαλαθριά, σὲ δυὸ ὥρες. Ἡ Μαλαθριά εἶναι τρόπον τινὰ προσκολλημένη εἰς τὸ Δῖον ἢ Καρίτσα κεῖται ὡς πεντακόσια μέτρα παρῆκει. Ἀπὸ τὴν Κατερίνη πρὸς τὴν Καρίτσα - Δῖον - Μαλαθριά μεσογειότερα διὰ τοῦ χωριοῦ Σπὶ ἢ χωριοῦ Κουντουριώτισσα εἶναι τρεῖς ὥρες. Μὲ αὐτοκίνητο ἐπάνω εἰς δρόμον φυσικόν, καὶ τὸ περισσότερο ἀπὸ μέσα ἀπὸ τοὺς ἀγρούς, ὅταν λείπουν οἱ λάσπες, πηγαίνει κανεῖς (μόνον διὰ τῆς γεφύρας παρὰ τὸ Σπὶ, ὄχι Σουπὶ ἢ Σφύγι τῶν χαρτῶν) σὲ τρία τέταρτα τῆς ὥρας.

\*  
\*  
\*

Ἀλλὰ τί εἶναι τέλος πάντων τοῦτο τὸ Δῖον;

Σήμερα εἶναι ἓνα τετράπλευρο ἀρχαῖον ὄχυρον (Κάστρο τὸ λέγουν καὶ οἱ χωρικοὶ) σχήματος τραπεζίου, ποὺ μόλις διακρίνεται καὶ ἀπὸ πολὺ σιμὰ εἰς τὸν φυτοβριθῆ τόπον, καὶ αὐτὸ εἰς ὠρισμένα σημεῖα, μέσα εἰς τὴν ἐντελῶς ὀμαλῆ πεδιάδα, μὲ ἔμβαστον περὶ τὰ τετρακόσια στρέμματα γῆς ἀπ' ἄκρου εἰς ἄκρον σήμερα ἐκτὸς τῶν θιαμνωδῶν τῆς



Μαρμαρίνη κεφαλή άκρησεκόμου νεανίου, ύσω; βασιλόπαιδο; Μακεδόνας.

ζωνῶν μὲ δημοτικὰ σπειρομένης, ἢ καπνοφύτου. Κεῖται δὲ ἀκριβῶς ἐπάνω εἰς τὴν φυσικὴν λεωφόρον, ἢ ὁποία δὲν εἶναι ἀμφιβολία ὅτι εἰς πάντας τοὺς αἰῶνας ἔφευγεν ἀπὸ τὰ Τέμνη, καὶ παρὰ τὸν Πλαταμῶνα ἔπειτα, διὰ μέσου ἀκριβῶς τοῦ κάστρου τούτου Μαλαθριάς - Καρίτσας, ἢ τὸ πολὺ ἔξω ἀπὸ τὸ δυτικόν του τεῖχος κατὰ πρόσωπον τοῦ Ὀλύμπου, πρὸς τὸ Σπι καὶ κατόπι διὰ τοῦ Κορινοῦ (ἴδε τὸν χάρτην) καὶ παρὰ τὴν ἐκτεταμένην Ἀλυκὴν διὰ Πύδνης καὶ Μεθώνης (Κίτρον καὶ Ἐλευθεροχωρίου τῶν χαρτῶν) πρὸς τὸν ἔσχατον ῥοῦν τοῦ Ἀλιάκμονος. Καὶ ἔξάπαντος ἐδῶ, ἀπὸ τὴν ἴδια περίπου θέσει τῆς σημερινῆς γεφύρας τούτου τοῦ ποταμοῦ ἔμπαινε ἢ λεωφόρος εἰς τὰς μεγάλας παραποταμίας πεδιάδας τῆς μέσης Μακεδονίας. Αὐτὸ τὸ αἰσθάνεται κανεὶς καὶ εἰς τὸ σιδηροδρομικὸ ταξίδι ἀπλῶς, μεταξὺ Τεμπῶν καὶ Θεσσαλονίκης. Τὸ ἀντιλαμβάνεται δὲ καλὰ ὅταν καὶ ἀλλέως γνωρίζει καλλίτερα κάπως τὸν τόπον. Καὶ τὸν χαίρεται καὶ τὸν θαυμάζει αὐτὸν τὸν τόπον διὰ τὴν ὠραιότητα, τὸν πλοῦτον καὶ τὴν σημασίαν του, ὅταν ἀνεβαίνοντας τὰς μακρὰς δειράδες τοῦ Ὀλύμπου μπορῆ νὰ περιλάβῃ ἀπὸ διάφορα ὕψη καὶ τέλος ἀπὸ μία κορυφὴ τοῦ θείου βουνοῦ ὅλον τὸν πέριξ πλατύτατον ὀρίζοντα. Ἐγὼ εὐτύχησα νὰ ἔχω αὐτὴ τὴν ἀπόλαυσι μεγαλείου ἀνεξαντλήτου ἀπὸ τὴν ὑπερκείμενη τοῦ Δίου Κορομηλιά, ἐνδιαίτημα τῶν Σαρακατσαναίων κατὰ τὸ θέρος, ἀπὸ τὴν παραπάνω Μπάρρα, καὶ ἀπὸ ἔτι ὑψηλότερα σημεῖα, καὶ τέλος ἀπὸ τὴν κορυφὴ Προφήτ - Ἡλία πέρυσι (τὸ 1928) μέσα Ἰουλίου σὲ δυὸ ἡλιόλουστες ἡμέρες καὶ μία κατάψυχη νύχτα. Ἡ κορυφὴ αὐτὴ, ὅχι ἢ ὑψηλότερη, τοῦ Ὀλύμπου εἶναι ὀξὺς κῶνος ἐπάνω εἰς τὸν καθαρὸ ὄγκον τοῦ Ὀλύμπου, ποὺ μὲ τὰς μεγαλοπρεπεῖς δασώδεις εὐτυχῶς πτυχάς του καὶ τὰς μεταξὺ κολοσσιαίας χαράδρας ἀνεβαίνει ἀμέσως ἀπὸ τὴν πεδιάδα τοῦ Δίου σὲ κάθετη σχεδὸν γραμμὴ πρὸς τὸν αἰθέρα ἀλήθεια· εἶναι δὲ ὄρατὴ ἀπὸ κάθε σημεῖον μεταξὺ σιδηροδρομικοῦ στάθμου Λιτοχώρου καὶ Κατερίνης καὶ ἀπὸ ἀκόμα παρέκει. Κατὰ τὸν Leake καὶ τὸν Heuzey (θὰ τοὺς ἀναφέρω καὶ κατωτέρω) τὸ ὕψος του, μετρημένον

κατὰ τὸν Πλούταρχον (εἰς τὸν Βίον τοῦ Αἰμιλίου Παύλου)  
ἀπὸ τὸν ἀρχαῖον Ἑλληνα μαθηματικὸν Ξεναγόραν σχεδὸν



Ὁ Ὄλυμπος καὶ ἡ Πιερικὴ πεδιάς ἀπὸ Τεμπῶν μέχρις Ἀλιάκιονος.

ἐπακριβῶς, εἶναι 2787 μέτρα κατὰ μία νεωτάτη καταμέτρησι  
(τοῦ Marcel Kurz). Ὁ Ξεναγόρας ὅμως καταμέτρησε

κυρίως μίαν ἄλλη κορυφή, ὕψους 2618 μ., μετὴν τόσο θαυμαστή γιὰ τοὺς τότε καιροὺς ἀκριβεία, θεωρῶντας αὐτὴν ἀπὸ τὴν πόλιν Πύθιον πολὺ κοντὰ εἰς τὸ σημερινὸ Σέλος τῆς Περραιβίας, δυτικῶς τοῦ Ὀλύμπου.

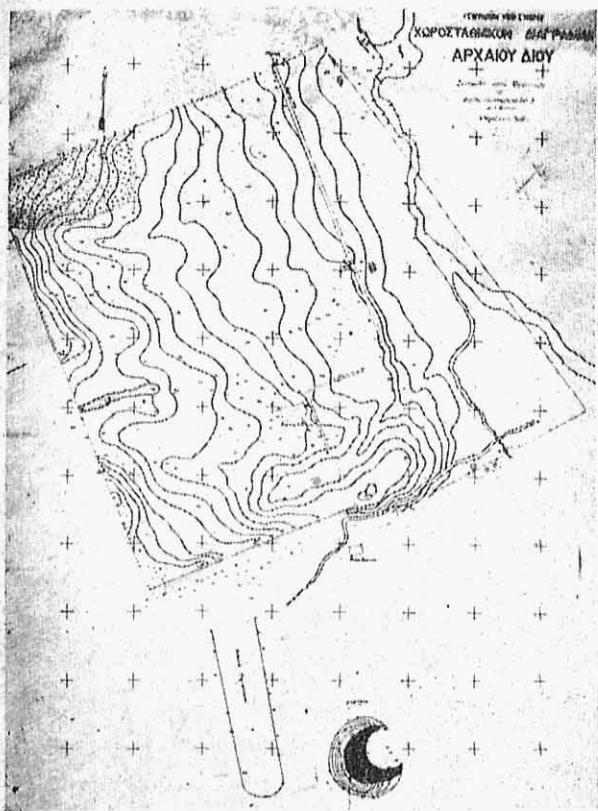
\*  
\* \*

Εἰς τοὺς νεωτάτους χρόνους, πρὸ ἑκατὸν ἐτῶν καὶ περισσότερο, καὶ κατοπι πάλι πρὸ ἑβδομηῆντα, αὐτοὶ οἱ δυὸ ἀναφερθέντες ἐρευνηταί, ὁ Ἄγγλος συνταγματάρχης Λήκ καὶ ὁ Γάλλος ἀρχαιολόγος Heuzey, εἶναι ἐκεῖνοι ποὺ πρώτη φορὰ μετὰ αἰῶνας καὶ αἰῶνας, πέρασαν ἀπὸ τὸ Δῖον καὶ τὸ περιέγραψαν. (Ὁ Δήμιτσας ἀπὸ αὐτοὺς ἐσταχυολόγησε ὅτι τοῦ ἐχρειαζότου, ἀλλὰ τὸν τόπον τοῦ Δίου δὲν ἐγνώριζεν ὁ ἴδιος). Δυσεύρετον δὲν ἦταν τοῦτο, διότι μετὰ πολλῆ ἀκριβεία συγγραφεῖς ἀρχαῖοι σὰν τὸν Θουκυδίδη μάλιστα, τὸν Πολύβιον καὶ τὸν Ρωμαῖον Τίτον Λίβιον προσδιορίζουν τὴν θέσιν τοῦ ὡς πόλεως μικρᾶς, καλῶς ὅμως ὠχυρωμένης, καθὼς λέγει ὁ Λίβιος ἑξάπαντος πάλι μικρᾶς, καθὼς φαίνεται καὶ σήμερα, ὠχυρωμένης ὅμως πάντοτε, καθὼς βεβαιώνει καὶ ὁ Πολύβιος—καὶ προσέτι μετὰ σπουδαῖον ἱερόν, στοάς, γυμνάσιον, ἀνδριάντας στολισμένης.

Ἄλλὰ καὶ τὰ σημερινὰ λείψανα τῆς πόλεως αὐτῆς εἶναι ὀπωσδήποτε ἀρκετά. Τὸν περασμένον δὲ αἰῶνα, στὸν καιρὸ τῶν δυὸ μας περιηγητῶν, ἦσαν αὐτὰ καὶ περισσότερα κάπως.

Ἔτσι τὰ τεῖχη τοῦ κάστρου τοῦ ἐπρόβαλλαν ἐκεῖνη τὴν ἐποχὴ σὲ δυὸ στρώσεις ἐπάνω ἀπὸ τὸ ἔδαφος, ἐνῶ ἔκτοτε, καὶ πρὸ πάντων εἰς τὰ τελευταῖα χρόνια ποὺ ἡ Καρίτσα ἀπέκτησε λίθινα σπίτια, τὰ τεῖχη αὐτὰ καθὼς καὶ κάθε ἄλλη θέσις ἐντὸς καὶ ἔξω τοῦ Δίου, ποὺ ἔσωζαν καλοδολεμένους μεγαλολίθους, καθὼς καὶ οἱ πολυπληθεῖς ἀρχαῖοι τάφοι ἀκριβῶς εἰς τὸ μέρος τῆς Καρίτσας μετὰ τὰς ἐπιτυμβίας στήλας τῶν καὶ ὅτι ἄλλο διακρίνονταν ὑπεράνω τοῦ ἑδάφους ἢ ἀναζητούμενον ἀπὸ τοὺς χωρικοὺς καὶ εἰς βάθος ἀκόμη ἀρκετὸ ξαναέβγαιεν εἰς τὴν ἐπιφάνειαν εὐκολα, ἐχρησίμειπε ὡς πολυχρόνιον κοινὸν λατομεῖον τῶν κατοί-

κων ἢ λάφυρον τῶν ὄνειρευομένων θησαυρούς, πού κρύβονται κατ' αὐτούς μέσα στὰ ἀρχαῖα.



Σχεδιογράφημα τοῦ Δίου μετὰ τοῦ θεάτρου καὶ τοῦ σταδίου.

Ὁ Λήκ ἐπρόφθασε νὰ ἰδῇ ἔξω τοῦ κάστρου καθαρὰ καὶ τὸ στάδιον τοῦ Δίου, τὸ ὁποῖον σήμερα μπορεῖ μόλις νὰ

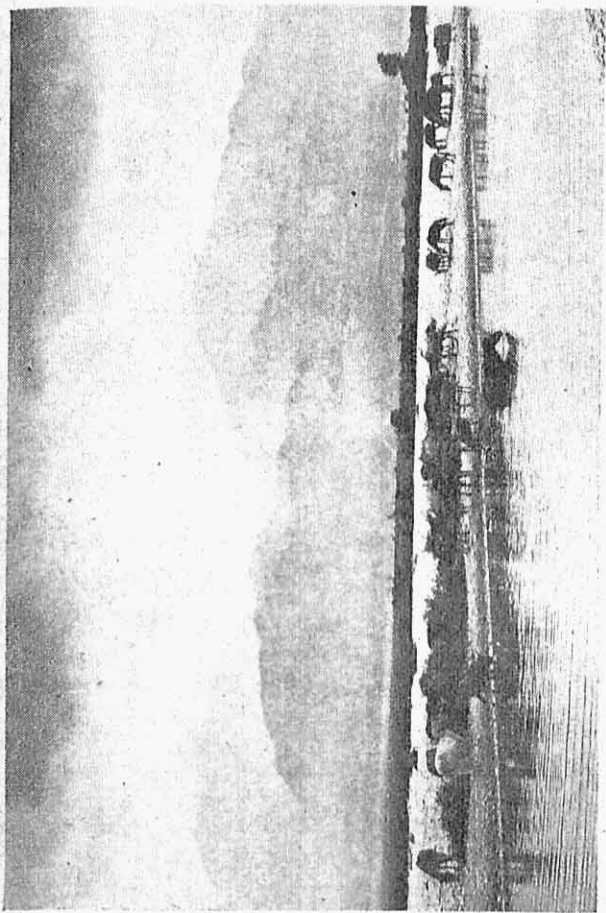
ὑποθέση κανεῖς ποῦ ἦτο, διότι ἡ ἀφαίρεσις τῶν σωζομένων ἀρχαίων λίθων καὶ ἡ καλλιέργεια ἔφεραν ἔκτοτε ἀρκετὴ μεταβολὴ εἰς τὴν ὄψιν τῶν πραγμάτων.

Ὁ Heuzey βεβαιώνει ὅτι εἶδε καὶ πύργους μεγάλους εἰς τὰ τείχη, πὺν οὔτε ἴχνος αὐτῶν σήμερα διακρίνεται πουθενά. Ὡς πρὸς τοῦτο ὅμως μᾶλλον νομίζω ὅτι ἀπατήθηκε ὁ Γάλλος ἔρευνητής. Θὰ τὸ ἐξηγήσω αὐτὸ ἄλλοτε. Ἄλλες πάλι λεπτομέρειες δὲν παρατήρησε οὔτε αὐτὸς οὔτε ὁ σπουδαιότατος γιὰ τὰς ἀρχαιολογικὰς του ἔρευνας εἰς ὅλην τὴν Ἑλλάδα πρὸ τῆς Ἐπαναστάσεως ἀκόμη συνταγματάρχης Λήκ. Ἀλλὰ καὶ δὲν εἶχαν καιρὸ οὔτε ὁ ἕνας οὔτε ὁ ἄλλος νὰ τῆς ἐξετάσουν καλλίτερα. Τῇ Μαλαθριά παρασταίνει ὁ Heuzey ὡς τὸν ἀθλιώτερο τόπο πὺν εἶδέ ποτε στὴ ζωὴ του. Ἀλλὰ καὶ τί ἄλλο μπορούσαν νὰ εἶναι τὰ τότε τσιφτλίκια τοῦ Βελῆ-πασσᾶ, υἱοῦ τοῦ Ἀλῆ τῶν Ἰωαννίνων! Τὸν Heuzey εὗρηκε ἐκεῖ καὶ μία μεγάλη πλημμύρα τῶν φοβερῶν τοῦ Ὀλύμπου ξηρολάκκων (χειμαρρωδῶν ποταμῶν θὰ ἔλεγεν ὁ Στράβων), ἀπὸ τὴν ὁποίαν μόλις ἐσώθηκε. Πρὸ δεκαπέντε ἐτῶν τὰ νερὰ μιᾶς τέτοιας πλημμύρας ἔφθασαν μέχρι τῆς ὄροφῆς μικροσπιτιῶν τῆς Καρίτσας. Τσιφτλίκι καὶ αὐτὴ τουρκικὸ ἕως ἐσχάτων, ἀριθμὲι σήμερον ὑπερδιακόσιες οἰκογένειες. Ἡ Μαλαθριά μόνον πενήντα, πὺν κατοικίαις ἔχουν ἰσόγειες πενιχρότατες καλύβες μὲ πλοκοὺς ἀλειμμένους λάσπῃ. Κοντὰ τῶν εἶναι συνοικισμέναι καὶ ἑβδομηντα ἄλλαι οἰκογένειαι Σαρακατσαναίῶν σκηνιτῶν εἰς καλύβες χορτόπλεκτες.

\*  
\* \*

Εἶπα ὅτι ἔξω τοῦ κάστρου τοῦ Δίου ἐπέισθη ὁ Λήκ ὅτι ἔβλεπε τὰ λείψανα ἐνὸς σταδίου, τὸ ὅποιον ὅμως σήμερα μόλις ἠμπορεῖ νὰ πιστέψῃ κανεῖς ὅτι στάδιον ἦτο πραγματικῶς. Ἡ ἀλήθεια εἶναι ὅτι εἰς τὸν πεδινὸν ὀμαλὸν τοῦτον τόπον δὲν ὑπάρχουν πουθενά αἱ συνθήκαι πὺν γνωρίζομε ἀπὸ τὴν ἄλλην Ἑλλάδα, καὶ ὑποδειγματικῶς ἀπὸ τὰς Ἀθήνας (ἰδὲ τὸν Πανσανία Α' βιβλ. 19, 6) καὶ ἀπὸ τοὺς Δελ-





Ἡ ἀκτὴ πρὸ τοῦ Δίου καὶ ὁ Ὀλυμπος. (Κατὰ φωτογραφία Boissonnas).

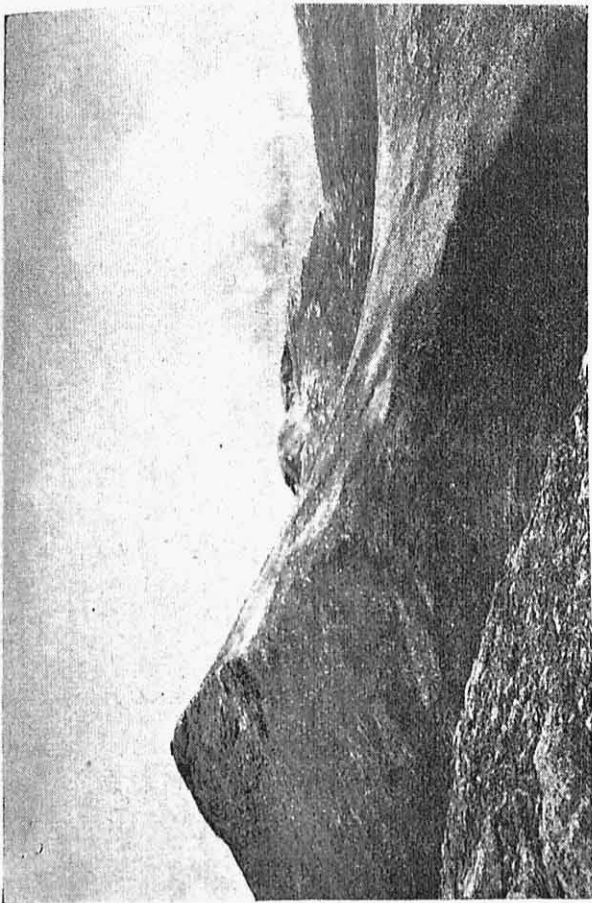
φους γιὰ τὴν κατασκευὴ ἑνὸς σταδίου. Εἰς τὸ Δίον ὁμως  
κατωρθώθηκε ὁπωσδήποτε τοῦτο σὲ μία φυσικὴ διαυλά-  
κωσι τοῦ ἐδάφους, ὅπου μὲ κάποια ἐργασία ἐπέτυχαν τὸ

σχῆμα καὶ τῶν δυὸ σκελῶν καὶ τῆς σφενδόνης. Καὶ μόνον Μία τέτοια διαυλάκωσι γιὰ τὸν σκοπὸν τοῦτον ὑπῆρχεν ἐδῶ, ὄχι μακρὰ ἀπὸ τὸ νότιον τεῖχος τοῦ κάστρου ἤτοι τοῦ περιβόλου τῆς πόλεως. Σήμερα ἡ θέσις αὐτὴ εἶναι μέγας ἀγρὸς μὲ σῖτον ἢ ἀραβόσιτον καλλιεργούμενος. Αὐτὴν δὲ πιθανῶς ἐννοοῦσε καὶ ὁ Λήκ, σχεδὸν παραπλεύρως τοῦ θεάτρου.

\*  
\* \*

Ἀληθινὰ σπουδαῖο μνημεῖον ποὺ εἶχε νὰ ἐπιδείξῃ τὸ Δῖον στὸν καιρὸ τῶν δυὸ περιηγητῶν μας, καὶ φυλάττει ἀνέπαφο σχεδὸν ἕως σήμερα, εἶναι τὸ θέατρόν του. Μόνον ποὺ δὲν πρέπει νὰ νομίσωμε ὅτι παρουσιάζει καὶ τὴν ὄψι τῶν ἀρχαίων θεάτρων, ποὺ γνωρίζομε ὄχι ὀλίγα ἀπ' αὐτὰ εἰς τὴν ἐπιλοπιη Ἑλλάδα. Εἰς τὸ Δῖον λόφος, ῥάχη ἢ βράχος δὲν ὑπῆρχε πουθενὰ καθ' ὅλην του τὴν περιφέρειαν, ἐκτὸς μόνον πολὺ μακρύτερα εἰς τὴ ῥίζα τοῦ γέρου Ὀλυμπού, γιὰ νὰ στηριχθῇ σὲ τέτοια γερὴ πλάτη τὸ λεγόμενον «κοῖλον τοῦ θεάτρου», νὰ ἐσκαφῇ δηλαδὴ αὐτὴ γιὰ νὰ σχηματισθῇ ἡ κυκλωτερὴς ὀρχήστρα καὶ τοποθετηθοῦν γύρω αὐτῆς μνηοειδῶς οἱ ἀλλεπάλληλες σειρὲς τῶν καθισμάτων ἢ ἐδωλίων (ἐδρῶν), λιθίνων ἢ ξυλίνων ἐν μέρει ἢ ἐξ ὀλοκλήρου. Ἡ «σκηνή», τὸ παράπηγμα δηλαδὴ ἢ ἡ παράγκα τῶν ἠθοποιῶν κατασκευάζονταν ἔπειτα ἔμπρὸς εἰς τὴν ὀρχήστρα, ἀντίκρου ἀπὸ τοὺς θεατὰς, εἰς τὸ ἰσάδι τοῦ τόπου ἢ πέτρινη καὶ διαρκὴς ἐπομένως ἢ ξύλινη καὶ διαλυτὴ πρὸς ἄλλην χρῆσιν τῆς θέσεως ὅταν δὲν ἔδιναν παραστάσεις στὸ θέατρο.

Ἀντὶ τοῦτου εἰς τὸ Δῖον, ἐν μέσῳ ἐπιπέδου καὶ ὀμαλοῦ τόπου, συσσωρεύθηκε πελώριον χῶμα ἀπλῶς, εἰς ὕψος ἀνάλογον μνηοειδῶς, μὲ ἀκτῖνα τῆς ὀρχήστρας μέτρα τριάντα ὀκτώ· καὶ ἔτσι ἐσχηματίσθη ἡ ἐσωτερικὴ ἐπιράνεια ὡς μία μεγάλη χώνη (χώνη ἢ χούνη λέγει ὁ λαὸς) ἀνοικτὴ φυσικὰ πρὸς τὸ μέρος τῆς σκηνῆς, ὡς τὸ κυρίως θέατρον· διότι αὐτὸ θὰ πῆ θέατρον, τὸ θεατήριον τρόπον τινὰ ἤτοι ὁ τόπος ὀπότεν θεῶνται οἱ ἀνθρώποι. Ἄν ὅμως εἶχε καὶ λίθινα



Ἡ κορυφή Προφήτ - Ἡλίας καὶ τὸ λιβάδι τῶν θεῶν. (Κατὰ φωτογραφία Boissonnas).

ἢ ξύλινα ἐδώλια (πάγκους, καθίσματα) } τὸ θέατρον τοῦτο,  
 δὲν ξέρομε. Ἡ ὄρχήστρα καὶ ἡ σκηνὴ σκεπάζονται σήμερα

ἀπὸ παχὺ στρῶμα χώματος σιτοφόρου ἀγροῦ, περιμένοντας τὸν ἔξεταστή των, πὺ θὰ τὸν εὕρουν σύντομα ἐλπίζω.

\*  
\* \*

Αὐτὸ εἶνε τὸ Δῖον, ὅπως ὑπάρχει καὶ φαίνεται σήμερα. Ἄλλ' ἡ σημασία του κατὰ τὴν ἀρχαιότητα;

Αὐτὸ εἶναι ἄλλο πρᾶγμα, ἀπὸ τὸ ὁποῖον ἔξαρτᾶται καὶ ἡ σημασία του σήμερα γιὰ τὴν ἀρχαιοδιφικὴ ἔν γένει, τουτέστι μερικώτερα τοπογραφικὴ, ἱστορικὴ καὶ ἀρχαιολογικὴ ἔρευνα, πὺ ἐφαρμόζεται εἰς αὐτὰ τὰ πράγματα συχνότατα καὶ παντοῦ ἀπὸ τὴν ἐπιστήμη τοῦ καιροῦ μας.

Καὶ αὐτὴ εἶναι μία πολὺ ἀξιοσπούδαστη καὶ διαφωτιστικὴ ὥραίων πραγμάτων ἔρευνα, πὺ εἶναι καὶ πολὺ χρησιμὴ σὲ ὠρισμένες περιστάσεις, καθόσον ἡ ἐπιστήμη, καὶ κάθε ἐπιστήμη, ὑπηρετεῖ πάντοτε τὸν ἀπόλυτο σκοπὸ τῆς πνευματικῆς μας σὲ τοῦτον τὸν κόσμον ὑπάρξεως, τὴν αἰώνια Ἀλήθεια, ὅπουδήποτε εὕρσκεται καὶ ζητεῖται αὐτὴ ἀπὸ τὸν ἄνθρωπο.

\*  
\* \*

Ἡ σημασία λοιπὸν τοῦ Δίου κατὰ τὴν ἀρχαιότητα ἦταν πολὺ μεγάλη καὶ ὡς τόπου ἀπλῶς, σὲ μία σπουδαία θέσι τῆς χώρας, καὶ ὡς ἱεροῦ, πὺ εἶπαμε ὅτι περιέκλειε εἰς τὰ τείχη τῆς ἢ πόλις· αὐτὸ δὲ καὶ δι' ἄλλους παρὰ διὰ θρησκευτικούς λόγους μόνον, δηλαδὴ διὰ γενικώτερους πολιτιστικούς, εἰς τοὺς ὁποίους ἀπέβλεψαν ὅλα τὰ μεγάλα ἱερὰ τῆς Ἑλλάδος, καὶ τὸ τοῦ Δίου ξεχωριστὰ διὰ τὴν Μακεδονίαν, καθ' ὅλους τοὺς χρόνους τῆς μεγάλης ἀναπτύξεως τῆς χώρας αὐτῆς, τὸν πέμπτον δηλαδὴ αἰῶνα πρῶτον πρὸ Χριστοῦ καὶ ὀλίγο ἀργότερα ἔπειτα κατὰ τὸ μεσουράνημά της εἰς τὸν τέταρτον.

Αὐτὸ βέβαια δὲν τὸ διαβάξει κανεὶς εἰς τὴ συνηθισμένη Μακεδονικὴ ἱστορία. Ἄλλ' ἀπὸ ποῦ νὰ τὴν μάθωμε καὶ αὐτὴ; Καὶ πῶς νὰ τὴν μάθωμε, ὅταν δὲν τὴν μελετοῦμε; Γιὰ τὴν παρατήρησι ὅμως αὐτὴ ἄς εἶναι ἀρκετὰ μόνον



Ἡ κορυφή Πάνθειον. Ἐναντι αὐτῆς -ὁ Θρόνος Διός- 2985 μ.  
(Κατὰ φωτογραφία Boissonnas).

οὔτα τὰ λόγια. Μὲ τὸ ἄρθρο μου ἔδω, πὸν πρέπει νὰ εἶναι  
καὶ εἰς στενὰ ὅρια περιορισμένο, ἔχω τὴν ὑποχρέωση νὰ

δώσω μόνον ἀπάντησι μὲ ὀλιγολογία εἰς τὸ ζήτημα τῆς γενικῆς σημασίας τοῦ Δίου εἰς τὴν ἀρχαία ἱστορία τῆς Μακεδονίας, ὅπως τὸ ζήτημα τοῦτο ξεχώρισα παραπάνω καὶ κατόπι ὑποχρεοῦμαι νὰ δώσω μερικὲς πληροφορίες γὰρ τὴν ἀνασκαφικὴν ἔρευνα πού ἐνεργεῖται τώρα εἰς αὐτό, ἀκριβῶς μὲ τὴν ἐλπίδα ὅτι μπορεῖ νὰ ἐξέλθῃ ἀπὸ τὰ λείψανά του κάποιον φῶς περισσότερο γὰρ τὴν ἱστορία ἐκείνη, πού συνδέεται τόσο πολὺ πρὸς τὴν τότε σημασία τοῦ Δίου.

\*  
\* \*

Μὲ ὀλίγες, χαρακτηριστικώτατες ὅμως λέξεις ὁ βαθύγνωμος Θουκυδίδης (ἐγνώρισε δὲ καλὰ τὴ Μακεδονία ὅπου ὁ ἴδιος εἶχε μεγάλα κτήματα), μᾶς πληροφορεῖ ποιά ἀξία εἶχε γὰρ τὴ χώρα ἢ πόλις Δῖον καὶ ἡ θέσις του, ἐκεῖ πού ἀναφέρει, εἰς τὸ τέταρτον βιβλίον κεφάλαιον 78, 6, ὅτι ὁ γενναῖος Σπαρτιάτης στρατηγὸς Βρασίδης τὸ 424 ἐρχόμενος εἰς τὴ Μακεδονία ἀπὸ τὴ Θεσσαλία γὰρ νὰ ἐνεργήσῃ ἐδῶ κατὰ τῶν Ἀθηναίων, πέρασε ἀπὸ τὸ Δῖον. Ἐφθασε, λέει, ὁ Βρασίδης μὲ τὸ στρατό του εἰς τὸ Δῖον τῆς ἐπικρατείας τοῦ Περδικίου, μιά πόλι μικρὴ κοντὰ στὴ ρίζα τοῦ Ὀλύμπου, πού εἶχε καλὴ θέσι γὰρ τὴν ἄμυνα τῆς Μακεδονίας ἐναντίον ἐχθρικῆς εἰσβολῆς ἀπὸ τὸ μέρος τῆς Θεσσαλίας.

Ἡ χώρα ὅπου ἔκειτο τὸ Δῖον ὠνομάζετο Πιερία. Οἱ κάτοικοί της Πίερες ἦσαν ἕνας παλαιότατος μικρὸς λαὸς τοῦ Ὀλύμπου, πού μεσολαβοῦσε στοὺς τόπους τούτους μεταξὺ τοῦ πολὺ μεγαλειτέρου Θεσσαλικοῦ καὶ τοῦ ἀσυγκρίτως μεγαλειτέρου καὶ ἀπ' αὐτοὺς Μακεδονικοῦ. Πολλοὺς πολλοὺς αἰῶνας πρωτύτερα, στὸν καιρὸ διαρκῶν καὶ πολυχρονίων βέβαια μετακινήσεων τῶν λαῶν εἰς τὰ νοτιανατολικά τῆς Εὐρώπης, ἦλθαν κύματα — κύματα καὶ οἱ Ἑλληνικὲς φυλὲς ἀπὸ βορειότερες χώρες πρὸς τὴν Πίνδο καὶ τὸν Ὀλυμπο, δύο - μιση, τρεῖς χιλιάδες ἔτη πρὶν Χριστοῦ, γὰρ νὰ κατοικήσουν ὅλη τὴν κατόπι ἔνδοξον Ἑλλάδα. Πρωταρχικόν των κύμα ἦταν τότε, καθὼς φαίνεται, οἱ Πελασγοί, πού τοὺς βλέπομε καὶ εἰς τοὺς ἱστορικοὺς χρόνους ἀκόμα

ἐγκαταστημένους εἰς τὴν Πελασγιώτιδα τῆς Θεσσαλίας καὶ οἱ ὅποιοι ἐξαπλωνόμενοι καὶ βορειότερα ἀπὸ τὰς διαβάσεις τοῦ Ὀλύμπου, χύθησαν καὶ εἰς τὴν παραθαλασσία ἀπέραντη πεδιάδα τοῦ Ἀλιάκμονος, τοῦ Λουδίου, τοῦ Ἀξιοῦ (στὴν «ἤμαθια», δηλαδή ἀμμώδη, ποταμόχωστη χώρα) καὶ ἀκόμη βορειότερα. Ἐκεῖ πολὺ ἐπάνω στάθην ὅσοι ἦλθαν πρὸς τὰ ἐδῶ, ἐγκατεστάθησαν δηλαδή καὶ ἀφῆσαν τὸ ὄνομα τῶν εἰς τὴν Πελαγονία ὡς Πελαγόνες, πὺν φανερὰ εἶναι τὸ ἴδιο μὲ τὸ Πελασγοί, περὶ τὸ Μοναστήρι καὶ ἀκόμη βορειότερα καὶ ἀπ' αὐτὸ καὶ ἀπὸ τῆ λίμνη τῆς Πρέσπας.

Ἐνα ἄλλο καὶ τελευταῖο κῦμα ἦταν, κοντὰ πλεον στα χίλια πρὶν Χριστοῦ, οἱ Δωριεῖς, πὺν κατοικῶντας ἀρχικῶς γύρω στὴν Πίνδο διακριθῆσαν καὶ μὲ τὸ ὄνομα Μακεδνοί, πὺν εἶναι τὸ ἴδιο μὲ τὸ Μακεδόνες καὶ θὰ εἶπῃ «Ὑψηλόκορμοι». Αὐτὰ τὰ λέει καθαρῶτα καὶ ἐπανειλημμένως ὁ ἀσύγκριτος πατέρας τῆς ἱστορίας καὶ γεροπατέρας πνευματικὸς τῶν Ἑλλήνων Ἡρόδοτος. Οἱ Δωριεῖς αὐτοὶ χύθησαν ἔπειτα πρὸς τὰ νότια γιὰ νὰ καταντήσουν εἰς τὴν Πελοπόννησο καὶ τὴν Κρήτη, μὲ τὸ ἴδιο ὄνομα «Δωρικὸν Ἔθνος» (ἔθνος θὰ εἶπῃ πλῆθος, φυλὴ), ἀλλὰ καὶ μὲ τὸ διακριτικὸ ἐπίθετο «μακεδνὸν ἔθνος», Μακεδνοί, ὅπως πάλι μὲ ἐπιμονὴ ἐπαναλαμβάνει ὁ Ἡρόδοτος. Ἀλλὰ δὲν ξαπολύθησαν ἀπὸ τὰ βουνὰ τῶν ὅλοι πρὸς τὰ νότια. Ἐμειναν πολλοὶ καὶ δυνατοὶ καὶ μέσα σ' αὐτὰ καὶ προχώρησαν συγχρόνως μὲ τὸ φανταχτερό τῶν ὄνομα Μακεδνοί, σ' ὅλες τὰς χῶρες πὺν βορειότερα ἀπὸ τὴν Πίνδο καὶ τὸν Ὀλυμπο ἀποτέλεσαν διὰ παντὸς κατόπι τῆ μεγάλης πατρίδα τῶν εἰς ὅλην τὴν κοιλάδα τοῦ Ἀλιάκμονος, εἰς ὅλα τὰ μέρη τοῦ Βερμίου ὄρους, εἰς ὅλα τὰ πολὺ βορειότερα τῶν πηγῶν τοῦ Ἀλιάκμονος, ἔτι δὲ ἀνατολικῶς τῆς Πρέσπας καὶ πρὸς τὸν μέσον ροῦν τοῦ Ἀξιοῦ. Ἐνωρὶς ἐπίσης ἀκόμη ἴσχυσαν νὰ ριζώσουν, κινούμενοι ἀπὸ τὸ κέντρον τῆς ἀρχῆς τῶν Ἐδεσσαν (ἀλλέως Αἰγάς) μαζί μὲ τὸ ρεῦμα τοῦ Ἀξιοῦ εἰς ὅλη τὴ χώρα πὺν ἐκτείνεται πρὸς τὴ θάλασσα τοῦ Θερμαϊκοῦ καὶ πέρα ἀπὸ τὸν Ἀξιὸν πρὸς τὰ βουνὰ τοῦ Λαχανᾶ καὶ πρὸς τὴ Δοϊράνη.

Αὐτὰ ὅλα τὰ ἔκαμαν οἱ Μακεδνοὶ ὑπὸ τὴν ἀρχηγίαν ἡγεμόνων ἀπὸ μίᾳ σημαντικῇ οἰκογένειᾳ τῶν Ἀργεαδῶν λεγομένων, πού φαίνεται τοὺς ἦλθε ἀπὸ τοὺς νοτίους ἀδελφούς των τῆς Πελοποννήσου. Ἔτσι εἶχεν ἔλθῃ πολλοὺς αἰῶνας πρωτύτερα εἰς τοὺς Ἀχαιοὺς τῆς Πελοποννήσου μιᾷ οἰκογένειᾳ τῶν Πελοπιδῶν ἀπὸ τῆ Φρυγία τῆς Μικρᾶς Ἀσίας καὶ ἐθεμελίωσε τὸ κράτος τῶν Πελοπιδῶν - Ἀτρειδῶν εἰς τὰς Μυκήνας. Καὶ ὅποιος γνωρίζει πῶς ἔγιναν τὰ πράγματα μὲ τὰς γερμανικὰς φυλὰς εἰς τὴ δυτικὴ Εὐρώπη κατὰ τὴν «μετανάστασιν τῶν ἐθνῶν» ἢ «ἐπιδρομὴν τῶν βαρβάρων εἰς τὸ ρωμαϊκὸν κράτος» τρεῖς καὶ τέσσαρες καὶ περισσότερους αἰῶνας μετὰ Χριστόν, καὶ μὲ τὰς Σκανδιναυικὰς κατόπι τὸν ἔνατον καὶ δέκατον, ἀντιλαμβάνεται καλλίτερα πῶς ἔγιναν αὐτὰ καὶ εἰς τὴν παλαιότερη Ἑλλάδα τῆς δευτέρας πρὸ Χριστοῦ χιλιετηρίδος καὶ εἰς τὴν ὑστερνὴ τοῦ τέλους αὐτῆς καὶ τῆς ἀρχῆς τῆς πρώτης, ὡς τὰ ὀχτακόσια καὶ ἑφτακόσια πρὸ Χριστοῦ ἐν τέλει.

\*  
\* \*

Κάλου περὶ τὰ 700 - 650 ἐβασίλευσεν ἔπειτα ἓνας Ἀργεάδης βασιλεὺς εἰς τὴ Μακεδονία, ὁ Περδίκκας Α΄.

Ἐκτοτε δὲ τόσον ὠρισμένα καὶ θετικὰ πλέον γίνονται τὰ πράγματα γιὰ τὴν πρώτη ἱστορία τῆς Μακεδονίας, χάρις εἰς τὴ σύμφωνη μαρτυρία τῆς ἀρχαίας ἱστορικῆς παραδόσεως, ὥστε στῆς μεγάλες τοῦλάχιστον γραμμῆς των καὶ ὡς πρὸς τὰ οὐσιωδέστερα, δὲν μᾶς μένει καμιὰ ἀμφιβολία περὶ τοῦ πῶς καὶ προηγουμένως πρέπει νὰ ἔγιναν αὐτὰ καὶ πῶς μετὰ ταῦτα, περὶ τὰ 600 καὶ ὑστερα ἀκόμη, φανερώτερα διαμορφωθήκανε, ἰδίως περὶ τὰ χρόνια τοῦ μετὰ κάμποσους ἄλλους ὀνομαστὶ παρατιδομένους βασιλεύσαντος ἀρκετὰ πρὸ τοῦ 500 βασιλέως Ἀμύντα, καὶ ἀκολούθως εἰς τὸν καιρὸ τοῦ γνωστοτάτου διαδόχου του Ἀλεξάνδρου Α΄, πού μὲ αὐτὸν πλέον ἢ Μακεδονικὴ ἱστορία συμπλέκεται ἀναποσπάστως πρὸς τὴν ὅλη ἑλληνικὴ, περισσότερο μάλιστα παρὰ ἢ ἱστορία ἄλλων χωρῶν τῆς νοτίας Ἑλλάδος δευτερευουσῶν ἢ κάπως ὀπισθοδρομημένων.



\*  
\* \*

Ἡ Μακεδονικὴ φυλὴ δείχνει κατ' ἐκείνους ἤδη τοὺς παλαιότερους καιροὺς τόση δύναμι καὶ ἡ βασιλεία της μιὰ τέτοια ἐξακολουθητικὴ τάσι πρὸς ἐπέκτασι τῆς κυριαρχίας της, πὺ καμία ἄλλη πολιτεία ἑλληνικὴ οὔτε ἔδειξε οὔτε καὶ μποροῦσε νὰ δείξῃ τότε. Κλεισμένες οἱ πολιτεῖες αὐτὲς μέσα σὲ στενὰ ὄρια, ξεχωρισμένες ἢ μία ἀπὸ τὴν ἄλλη μὲ τόσες διαφορὰς ἐδάφους καὶ ἄλλων θεμελιωδῶν συνθηκῶν τῆς ὑπάρξεώς των, στάθησαν ἐκεῖ ὅπου μιὰ φορὰ ξεστάλαξαν ὕστερα ἀπὸ τὴ μετακίνησι ἐκείνη καὶ μετανάστασι τῶν ἑλληνικῶν φυλῶν, πὺ τὴν λένε Δωρικὴ, ἢ ἀκόμη, χωρὶς νόημα ἀληθινό, καὶ «κάθοδο τῶν Ἡρακλειδῶν». Ἡ Μακεδονικὴ φυλὴ εἶχεν ἕξ ἀρχῆς ὅλως διόλου ἄλλη ἐδαφικὴ βάσι. Τὸ εἶπαμε παραπάνω. Καὶ αὐτὴ τὴν πλατεῖα ἤδη καὶ στερεὰ βάσι τὴν ἔκαμε εὐθύς στὴν πρώτη ἀρχή, στὸν ἔβδομον αἰῶνα, πολὺ πλατύτερη καὶ στερεώτερη.

Τάποτελέσματα δὲ πὺ μποροῦσαν νὰ βγοῦν ἀπ' αὐτὸ τὸ μεγάλο πλεονέκτημά της — καὶ βγῆκαν πραγματικῶς — ἦσαν πολλὰ καὶ σπουδαῖα.

\*  
\* \*

Ἄλλ' αὐτὰ μᾶς πηγαίνουν κάπως ἔξω ἀπὸ τὸ στενότερο θέμα μας.

Ὅτι ἐξάπαντος μᾶς χρειάζεται ἐδῶ, εἶναι νὰ εἰποῦμε ὅτι ὁ Περδίκας Α΄, πὺ ὀφείλομε νὰ τὸν ὀνομάσωμε καὶ τὸν κυρίως θεμελιωτὴ τῆς Μακεδονικῆς, ἱστορικῶς κάλλιστα βεβαιωμένης βασιλείας, παρουσιάζεται συνάμα ὡς κατακτητὴς καὶ τῆς Πιερίας, καὶ ὡς πρῶτος οἰκιστὴς τοῦ Μακεδονικοῦ Δίου. Μὲ τὸ βλέμμα μονάρχου πὺ ἤξερε τί νὰ ζητήσῃ ἐξάπαντος γιὰ τὴν ἐνίσχυσι καὶ τὴν περαιτέρω ἀνάπτυξι τοῦ μὲ ταχέα βήματα ἀναπτυσσομένου κράτους του, καταλαμβάνει γλήγορα - γλήγορα τὴν Πιερίαν (ἀπὸ τὸν Ἀλιάκμονα ἕως εἰς τὰ Τέμπη) καὶ γίνεται τοιοῦτοτρόπως κάτοχος ὅχι μόνον πλουσίας χώρας, καὶ αὐτῆς μάλιστα ἀδιαφιλονικῆτως φυσικοῦ ἐξαρτήματος τῆς κεντρικῆς Μακεδο-

νίας τῶν μεγάλων ποταμῶν· παίρνει ἔτσι μαζί εἰς τὰ χέρια του καὶ τὸ κλειδί τῆς σπουδαιότερης διόδου ἀπὸ τὰ βόρεια πρὸς τὰ νότια, καὶ γίνεται μὲ μιᾶς κύριος ὄλων τῶν σπουδαίων συγκοινωνιῶν ἐνὸς μεγάλου συγκροτήματος χωρῶν, πού δὲν ἤμποροῦν νὰ νοηθοῦν χωρισμένες ἢ μία ἀπὸ τὴν ἄλλη.

\*  
\* \*

Καὶ ὁ τρόπος δὲ τῆς κατακτήσεως αὐτῆς εἶναι ἀξιοσημείωτος. Πόσο δὲν ὁμοιάζει αὐτὸς διόλου πρὸς τὴ στεγὸκαρδη καὶ χωρὶς μιᾶς μεγάλης καὶ γόνιμης ἰδέας πολιτικῆς τῶν Σπαρτιατῶν εἰς τὴν Πελοπόννησο κατὰ τὸν ἕκτον αἰῶνα, ἢ τῶν Θηβαίων π.χ. εἰς τὴ Βοιωτία ἀργότερα! — γιὰ νὰ μὴν ὀνοματίσω τοὺς ἄλλους πού δὲν ἔγιναν τίποτα, πολιτικῶς ἐννοῶ, οὔτε καὶ τοὺς Ἀττικοὺς πού ἔδωκε ὁ Θεὸς νὰ εἶναι κάτι ἄλλο, γιὰ νὰ γίνῃ μὲ αὐτοὺς Ἑλλὰς ἢ Ἑλλάς... ἂν καὶ ὄχι Μακεδονία.

\*  
\* \*

Ἄλλὰ πάλι ὑπερπηδῶ τὰ ὄριά μου.

Ὁ Περδίκκας Α' λοιπὸν σηκώνει τοὺς Πίερας ἀπὸ τὸν τόπον των, τοὺς ἐγκαθιστᾷ περὶ τὸ Πάγγαιον, ὅπου θὰ τοῦ ἦσαν καὶ τοῦ ἔγιναν κατ' ἄλλον τρόπον χρήσιμοι, καὶ τὴν Πιερίαν κατοικίζει μὲ γνησίους Μακεδόνας. Αὐτοὺς ἐχρειάζετο ἔδῳ στὴ στρατιωτικῇ αὐτῇ ζώνῃ. Ἄλλὰ καὶ τοὺς Πίερας διόλου δὲν ἔκαμε Εἰλωτας. Τοὺς ἔβαλε νὰ κατοικήσουν ἕναν σπουδαιότερο τόπο καὶ γι' αὐτοὺς τοὺς ἰδίους καὶ γιὰ τὴ Μακεδονία, πού ἐξαπλώνει ἤδη τότε, στὰ 700 πρὸς τὰ 650 πλατεῖα - πλατεῖα τὰ φτερά της τριακόσια χρόνια πρὸ τοῦ Φιλίππου, εἰς θαυμάσιες χῶρες. Τί μεγαλειώδης πολιτικῇ καὶ πόσον σοφῇ καὶ φαρδύκαρδῃ!

\*  
\* \*

Καὶ τὸ Δῖον γίνεται ἔτσι καθαρὸ Μακεδονικόν.

Καὶ τί ἦταν τότε αὐτὸ τὸ Δῖον, ἔκτος πού ἦταν ἐκ φύσεως ὅπως εἶπαμε, τὸ κλειδί τῆς Μακεδονίας καὶ ἡ πύλη της πρὸς τὰ νότια;

Ἦταν τὸ ἱερὸν τοῦ ὑπερθεῖν τῆς κεφαλῆς του ἐπὶ πᾶσαν τὴν ἑλληνικὴν γῆν ἐφορῶντος παναρχαίου Διός, τοῦ Πελασγικοῦ, καὶ ἦταν ἡ Πιερία, ὅπου αὐτὸ ἐξεῖχεν ὡς τὸ κέντρον τῆς χώρας, ὁ τόπος ὅπου ἐγεννήθησαν αἱ Μοῦσαι, πού ἦσαν Πιερίδες πολὺ πρὶν γίνουν Ἑλικωνιάδες, καὶ ὁ Διόνυσος, ὁ μέγας θεὸς τῆς ὑπερτάτης ἐκστάσεως καὶ ἐμπνεύσεως τὸ πρῶτον ἐγνωρίσθη καὶ ὁ ἱερός Ὀρφεὺς ἔκρουσε τὴν λύραν του. Ὀλίγο παρακάτω καὶ τὰ Τέμπη ἦσαν ἡ πατρίς τοῦ Ἀπόλλωνος, πού ἀπ' ἐκεῖ ἀργότερον ἐπῆγε εἰς τοὺς Δελφούς ὁ μέγας αὐτὸς φωτεινὸς θεός, γιὰ ν' ἀντικαταστήσῃ ἄλλας, σκοτεινὰς θεότητας ἐκεῖ.

Κάποιο μυστήριον περιέβαλλε τοῦτον τὸν τόπον, τὸν Ἑλληνικόν, τὸν Μακεδονικόν, πού μόλις τὸ αἰσθανόμεσθε ὅτι προβάλλει ἀπὸ τὴν πρώτη ἑλληνικὴ δημιουργία, ἡ ὁποία ἀργότερα μόνον γίνεται, χωρὶς καλὰ-καλὰ νὰ καταλαμβάνωμε πῶς, ἓνας αἰσθητὸς κόσμος γεμάτος ἀπὸ φῶς ὑπερούσιου καὶ ζωῆ ἀνώτερη. Ἀπὸ κάποιο χωνευτήριον πέρασε, πού στὸν μαγικὸ του λέβητα παρακάθονταν ὄχι μάγισσες, ἀλλὰ μυστηριώδεις Θρηῆκες καὶ Διόνυσοι καὶ Ὀρφεῖς καὶ Μουσαῖοι καὶ Εὐμόλποι μὲ μιὰ ἄλλη χορεία Ἀθανάτων ἑλληνικοῦ αἵματος εἰς ἓνα Ὀλύμπιον συμπόσιον.

\*  
\* \*

Οἱ Μακεδόνες ὅμως οἱ ἐν Δίῳ, καθὼς τοὺς λέει ὁ Πανσανίας, κάτι πρέπει νὰ ἐνθυμόνταν καὶ νὰ αἰσθάνονταν ἀπὸ ὅλα αὐτά, ὅταν κατόπι χρυσοῦν ἀνάθημα ἔστελναν εἰς τὸν Ἀπόλλωνα τῶν Δελφῶν, ἀκριβῶς ὡς «Μακεδόνες οἱ ἐν Δίῳ», ὄχι ἀλλέως.

\*  
\* \*

Κάτι ἀνάλογον θὰ ἐπραξε καὶ ὁ Περδίκκας Α', ὅταν ὡς κατακτητὴς εἰσῆλθε εἰς τὸ Δῖον καὶ βεβαίως θὰ ἐπρόσφερε εὐθύς μαζὶ τὴν νενομισμένη ἐκεῖ θυσία εἰς τὸν Ὀλύμπιον καὶ εἰς τὰς Μούσας.

Τὸ ὅτι ὅμως δὲν μανθάνομε ἀπὸ κανένα καὶ τί ἄλλο ἀκριβῶς ἔκαμε, ἀλλὰ μόνον ὑπονοοῦμε, δὲν σημαίνει καὶ πολὺ.

Ἀπὸ ἐκείνη τὴν ἐποχὴ ὀλίγιστα γνωρίζομε σωστά καὶ πλήρη καὶ περὶ τῆς ὅλης Ἑλλάδος ἐν γένει, πού μόλις ἀπὸ τὸν πέμπτον αἰῶνα καὶ ὕστερα πέφτει καὶ εἰς αὐτὴν πλήρες ἱστορικὸν φῶς, μὲ τὸν πατέρα Ἡρόδοτο πάλι.

\*  
\* \*

Περνοῦμε ὅμως ἐν τῷ μεταξὺ ὕστερα ἀπὸ τὸν Περδίκκην Α΄, τόσους καὶ τόσους ἄλλους καὶ τέλος ἕναν Ἀλέξανδρον Α΄ τὸν «Φιλέλληνα» τοῦ τέλους τοῦ ἔκτου καὶ τῶν ἀρχῶν τοῦ πέμπτου αἰῶνος, πού στὴν ψυχὴ του εἶχε κάτι τι — ἢ πολὺ κάτι — ἀπὸ τὸ λεονιῶδες τοῦ ἄλλου Ἀλεξάνδρου, τοῦ υἱοῦ τοῦ Φιλίππου καὶ τῆς Ὀλυμπιάδος (ὡς διαβάση κανεῖς εἰς τὸν Ἡρόδοτο, πάλι εἰς τὸν Ἡρόδοτο, τὰ τῆς πρώτης του νεότητος κατὰ τὰ 513), καὶ ὑπῆρξε μεγαλοουργὸς γιὰ τὴ Μακεδονία, κυβερνήτης καταπληκτικῆς πολιτικῆς ὀρμότητος — ὅποιος γνωρίζει ἱστορία μὲ καταλαμβάνει — καὶ διὰ τοῦ υἱοῦ του Περδίκκου Β΄ (περὶ τὰ 460 - 414) ἄλλου σπουδαίου ἡγεμόνος εἰς τοὺς χαλεποὺς καιροὺς ἐπὶ τοῦ Πελοποννησιακοῦ πολέμου ἰδίως, φθάνομε εἰς τὴν βασιλείαν τοῦ πλέον μεγαλοπράγμονος καὶ εἰς ὅλα μεγάλου ἀναμορφωτοῦ βασιλέως υἱοῦ του Ἀρχελαοῦ 414 - 399 πρὸ Χριστοῦ.

\*  
\* \*

Δὲν εἶναι δυνατὸν νὰ λεχθῆ ἔδῳ τίποτε γιὰ τὸ μεγάλο δημιουργικὸ τοῦτο πνεῦμα, πού τὴ δρᾶσί του ὁ Θεουκυδίδης μὲ ὀλίγα θαυμαστὰ λόγια περιλαμβάνει εἰς ὀλίγες γραμμές, πού λὲν πολλὰ - πολλὰ, εἰς τὸ δευτέρου του βιβλίον ἑκατοστὸ κεφάλαιον.

Ἄλλ' ὁ Ἀρχελαος εἶναι ὁ μέγας δημιουργὸς καὶ τῆς ἱστορικῆς σημασίας τοῦ Δίου, πού ἀπὸ τὸν πέμπτον αἰῶνα παρουσιάζεται καὶ αὐτὴ καθαρώτερη, ἀφήνω ὕστερα ἀπὸ τὸν παλαιὸν Περδίκκην Α΄, ἀλλὰ τοῦλάχιστον ὕστερα ἀπὸ ἕναν Ἀλέξανδρον Α΄, πού στὰ 513 ἔσφαξε μέσα εἰς τὰ ἀνάκτορα

του τούς μεγαστᾶνας Πέρσας, χωρὶς νὰ λογαριάζῃ τὸν φοβερὸν δεσπότην των Δαρεῖον, κύριον τῆς Ἀσίας, ποὺ κατεῖχε ἤδη καὶ τὴ Θράκη εἰς τὰ πρόθυρα τῆς Εὐρώπης, ἢ παρουσιάζεται, ὁ Ἀλέξανδρος αὐτός, ἀγωνιστῆς στὰ Ὀλύμπια, καὶ ἐνῶ ἀπὸ τὸ ἓνα μέρος ὑπηρετοῦσε τὴν Ἑλλάδα ἔμπρὸς εἰς τὰ μάτια τοῦ Ξέρξου, ἀπὸ τὸ ἄλλο σπουδαίως ἐμεγάλωνε τὸ δικό του κράτος, καὶ ὕστερα τέλος ἀπὸ ἓνα Περδίκκα Β', υἱὸν τοῦ Ἀλεξάνδρου Α', ποὺ ἐφρόντιζε εἰς τὸ μέσον μεγάλων περισπασμῶν πολιτικῶν νὰ φέρῃ εἰς τὴν Αὐλὴν του τὸν Ἴπποκράτη — ἀκόμα δὲν τὸν ἔστειλεν ἢ Κοινωνία τῶν Ἑθνῶν —, νὰ μεριμνᾷ δηλαδὴ ὁ Μακεδὼν Κυβερνήτης, πέντε αἰῶνες πρὶν Χριστοῦ περὶ ἔργων εἰς τὸν τόπο του τοῦ ὑψηλοῦ νεωτέρου πολιτισμοῦ τοῦ αἰῶνός μας.

\*  
\* \*

Ὁ Ἀρχέλαος, ποὺ ἐμπαίνει πλέον ὄλος κι' ὄλος εἰς τὴ Μεγάλῃ ἑλληνοβαλκανικῇ πολιτικῇ, ἢ ὁποία μὲ τὴν κατοχὴ καὶ τῆς Θεσσαλίας ἀπὸ τοὺς Μακεδόνας, ποὺ ἔβαλε αὐτὸς εἰς πρᾶξι (ἰδὲ τὰ Ἑλληνικὰ τοῦ Ξενοφῶντος π.χ.), ἐμελλε νὰ φέρῃ σαράντα χρόνια ἀργότερα — ἐν τῷ μεταξὺ ὁ Ἀρχέλαος ἐδολοφονήθη καὶ ἐπῆλθαν ἀνωμαλίαι εἰς τὴ Μακεδονία — εἰς τὴν ἐκτέλεσι τῶν ἰδίων σχεδίων ἀπὸ τὸν Φίλιππο (359-336), ὁ Ἀρχέλαος λέγω κατέστησε ὠρισμένως πλέον τὸ Δῖον, κοντὰ σ' αὐτὸ ποὺ ἦταν ἀπὸ τρεῖς αἰῶνες πρωτότερα, ἓνα μεγάλο θρησκευτικὸ καὶ πολιτιστικὸ κέντρον τῆς καταπληκτικῶς πλέον προηγμένης Μακεδονίας. Μὲ μία λέξι, τὸ Δῖον παίρνει θέσι Ὀλυμπίας καὶ Δελφῶν τῆς ὅλης Ἑλλάδος γιὰ τὴ Μακεδονία του.

Εἰς τὸ Δῖον ἐγκαινιάζονται Ὀλυμπιακοὶ ἀγῶνες γυμνικοὶ, θυσίαι καὶ πανηγύρεις Ὀλυμπιακαί, ἐπὶ ἐννέα ἡμέρας τελούμεναι, ἢ κάθε μία μὲ τὸ ὄνομα μιᾶς Μούσης, ἐγκαινιάζονται καὶ μουσικοὶ καὶ σκηνικοὶ ἀγῶνες — καὶ προσκαλεῖται μαζί μὲ ἓναν καλλιτέχνη σὰν τὸν Ζεῦξιν καὶ μαζί μὲ ἓναν Σωκράτη (αὐτὸς δὲν μπόρεσε νὰ χωρισθῇ τὴν ἐκ νεότητος συνηθισμένη ἀθηναϊκῇ συντροφιᾷ του στὰ ἔσχατά του

γεράματα) — προσκαλεῖ μαζί μὲ ἕναν Ζεῦξιν ὡς ζωγράφον τῶν ἀνακτόρων του, τὸν ἔνδοξον ἤδη τῆς τραγωδίας ποιητὴν Εὐριπίδη γιὰ τὸ ἐν Δίῳ θέατρον του. Καὶ ἦλθε ὁ Εὐριπίδης εἰς τὸ Δῖον καὶ ἔζησε μέχρι τοῦ θανάτου του εἰς τὴ Μακεδονία.

\*  
\* \*

Τί ἔγινε τὸ Δῖον τώρα, αὐτὸ μᾶς τὸ λέει ὁ Διόδωρος, ὁ Ἀρριανός, πού τὸ ἐγνώριζαν ἀπὸ παλαιότερες πηγές ἱστορικῆς πολὺ καλὰ προφανῶς, καὶ ἀκόμη καλλίτερα τὸ διαβάζομε εἰς τὸν μεγάλο Πολύβιο καὶ εἰς τὸν Ρωμαῖον μέγαν ἐπίσης ἱστορικὸν Τίτον Λίβιον, καθὼς προεῖπα.

Ὁ Λίβιος πού περιγράφει ἐξαιρετικῶς ζωντανὰ τὸ Δῖον ὡς μικρὴ πόλι «ἐξαιρετικῶς καλὰ ὠχυρωμένη (egregie munitam) τὴν θέλει καὶ «μὲ πλῆθος ἀγαλμάτων στολισμένη» (multitudine statuarum ornata) καὶ μὲ ἕνα ἱερὸν τοῦ Διὸς πλούσιον, ὑπὸ τὸ ὁποῖον ἐστρατοπέδευσε ὁ Ρωμαῖος στρατηγὸς τὸ 168 πρὶν Χριστοῦ, δώσας τὴν αὐστηρὰ διαταγὴ νὰ μὴν ἐγγίση κανένας στρατιώτης τὰ πολύτιμα κειμήλιά του.

Ὁ Πολύβιος ἀπὸ ἄλλο μέρος λέει τὰ ἴδια καὶ πλεον ὠρισμένα μάλιστα, γιὰ τὸ ἔτος 220 πρὶν Χριστοῦ, πού αἰφνιδιαστικῶς κατέλαβε τὸν τόπο ληστρικὸ στρατεύμα τῶν Αἰτωλῶν, ἀπουσιάζοντος τοῦ τότε βασιλέως τῆς Μακεδονίας Φιλίππου Ε΄ εἰς ἄλλες πολεμικῆς ἐπιχειρήσεις μακρυνές. Τὸ Δῖον εἶχε τείχη, λέει, οἰκίας βέβαια ἀφοῦ ἦταν πόλις, γυμνάσιον πρὸς τούτοις καὶ στοὰς «περὶ τὸ τέμενος καὶ ἀναθήματα ὡς στολίσματα τοῦ τεμένου, ἢ διὰ τὰς ἀνάγκας τῶν εἰς τὰς πανηγύρεις συμπορευομένων». Εἶχε δὲ καὶ «ἀνδριάντας τῶν βασιλέων». Καὶ αὐτὰ μὲν ἔπαθαν τότε ἀνεπανόρθωτη συμφορὰ, καθὼς τὰ ἴδια ἔπαθε ταυτοχρόνως ἀπὸ τὴν ἀγρία λύσσα τῶν Αἰτωλῶν, στοὺς κακοὺς ἐκείνους χρόνους τῆς δυστυχημένης Ἑλλάδος, ἢ γηραιὰ Δωδώνη. Ἄλλ' ὁ Φίλιππος ἀνταπέδωκε τὰ ἴσα εἰς τοὺς ἐχθροὺς του δύο ἔτη ἀργότερα, τὸ 218, μὲ τὴν τελεία καταστροφὴ τοῦ Θέρμου καὶ τοῦ ἱεροῦ του.

Ἄλλὰ καὶ εἰς τὴ Δωδώνη ἐπέτυχε ὁ Καραπάνος τὸ 1875 μιὰ πλουσία συγκομιδὴ ἀρχαιοτήτων ἀπὸ τὰ ἐρείπια, καὶ ἐγὼ εἰς τὸν Θέρμον τὸ 1897, 1898 καὶ μετὰ ταῦτα ἀπροσδόκητα πράγματα, μέσα εἰς ἔλεεινὰ ἀπομεινάρια τῆς διὰ πυρὸς καταστροφῆς τοῦ ἱεροῦ του. Ἄν δὲ εἰς τὸ Δῖον οἱ Ῥωμαῖοι τὸ 168 εὗρηκαν πάλι μιὰ πόλι μετὰ πλούτη πολλὰ καὶ ἓνα ἱερὸν προφανῶς ἀνθηρότατο καὶ ἀγαλμάτων πλῆθος εἰς αὐτό, διόλου δὲν εἶναι παράξενο. Ὁ Φίλιππος Ε΄ ἦταν βασιλεὺς πολὺ μεγάλου καὶ πλουσίου κράτους καὶμποροῦσε ν' ἀντικαταστήσῃ τὰ χαλασμένα μετὰ πλουσιοπάροχον τρόπον, καὶ εἰς τὰ εἴκοσι χρόνια μετὰ τὴν καταστροφῆ των, μέχρι τῆς ἤττας του ὑπὸ τῶν Ῥωμαίων τὸ 197, καὶ στὰ κατόπι ἄλλα τόσα χρόνια τῆς βασιλείας του ὁ υἱὸς καὶ διάδοχος του Περσεὺς εἶχεν ἀκόμη θησαυροὺς ὅλους νὰ διαθέσῃ κατὰ τὸν πόλεμον τοῦ 171 μέχρι 168 (ὄχι ὁμοῦν καὶ καρδιὰ δυστυχοῦς). Ἀκόμα καὶ ὁ Μέτελλος τὸ 146 εὗρηκε νὰ σηκώσῃ ἀπὸ τὸ Δῖον τοὺς χρυσοὺς ἀνδριάντας, ποὺ εἶχε στήσῃ ἐκεῖ ὁ Μέγας Ἀλέξανδρος τὸ 334 πρὸς τιμὴν τῶν πεσόντων εἰς τὴν ἐπὶ Γρανικῶ μάχην εἴκοσι πέντε περίπου ἑταίρων του ἰππέων, ποιημένους ἀπὸ τὸν μέγαν Σικυώνιον καλλιτέχνην τοῦ καιροῦ του Λύσιππον.

Τώρα δὲ πλέον ἐννοεῖ κανεὶς γιὰ ποιὸν λόγο καὶ πρὸς ποῖον σκοπὸ γίνεται καὶ ἡ ἀνασκαφὴ εἰς τὸ Δῖον, ἤδη ἀπὸ πέρουσι καὶ ἐξακολουθητικῶς φέτος.

Τὰ ἔχνη οὔτε τῆς πόλεως τῶν πρώτων Μακεδόνων βασιλέων οὔτε τῆς ἐπὶ Ἀρχελαίου καὶ ὕστερα τῶν ἀπὸ Φιλίππου Β΄ καὶ Ἀλεξάνδρου βασιλέων μέχρι Φιλίππου Ε΄ καὶ Περσέως, μποροῦν νὰ ἐξαφανισθῆκαν τελείως. Ὅ,τι καὶ ἂν καταστρέφεται, τὰ «ἐδάφη ὁμοῦ τῶν κατασκευῶν» δὲν ἐξατμίζονται. Οὔτε τὰ βάρθρα τῶν ἀνδριάντων, ποὺ ἔφεραν βέβαια ἐπιγραφὰς ἢ περιστατικῶς καὶ ἄλλα σπουδαῖα πράγματα γραμμένα εἰς τὸ μέτωπό των, χάνονται ὁλότελα, καὶ ἀποῦ ἐκλείθουν οἱ ἐπάνω των ἀνδριάντες. Οὔτε καὶ ἄλλα ἐνδιαφέροντα ἀντικείμενα μποροῦν νὰ λείθουν στὴν μία ἢ τὴν ἄλλη γωνία τῶν χαλασμάτων ἀπὸ ἀνθρώπων χέρια ἢ ἀπὸ τὸν καιρό.

Τὸ Δίον ὅμως εἶχε μιὰ ἀνθηρὰ ζωὴ καὶ ὑπὸ τοὺς Ρωμαίους, ἀπὸ τὸν Αὐγούστο τοῦλάχιστον καὶ κατόπι, ἀφοῦ ἐδέχθηκε μέσα του καὶ μιὰ ἀποικία ρωμαϊκὴ (colonia Julia Augusta Diensis) πρὸς τιμὴν τοῦ Ἰουλίου Καίσαρος— βέβαια χάριν ἀσφαλείας τῆς κατακτήσεως καὶ πρὸς πλουτισμὸν ἐπίσης τῶν κατακτητῶν.

Τῆς Ἑλληνορωμαϊκῆς δὲ πλέον πόλεως Δίου τὰ λείψανα κεῖνται σήμερα φυσικὰ εἰς τὸ ἀνώτερο στρώμα τοῦ ἐδάφους.

Καὶ αὐτὰ ἤδη εὐρίσκονται διαρκῶς εἰς τὴν ἀνασκαφῆ, πλούσια ἀρκετὰ καὶ ἀξιοσπούδαστα, ὅπως εἶναι π.χ. τὰ πολὺ ὠραῖα ψηφιδωτὰ δάπεδα τῶν ἰδιωτικῶν οἰκιῶν, οἱ θανμαστοὶ πλακόστρωτοι πλατεῖς καὶ εὐθεῖς καὶ κατ' ὄρθην γωνίαν τεμνόμενοι δρόμοι τῆς πόλεως, ὑπόνομοι αὐτῆς ἐξαιρετοὶ γλυπτὰ τινὰ ὠραῖα, οἷον ἡ εὐμορφη μαρμάρινη κεφαλὴ ἑνὸς ἀκερσεκόμου νεανίου (ἴσως βασιλόπαιδος Μακεδόνης), μιὰ ἄλλη μαρμάρινη ἐπίσης, ρωμαϊκῶν χρόνων, ἀνδρὸς, ἀλλὰ λίαν χαρακτηριστικὴ ρεαλιστικὴ, ἐπιγραφαὶ τινες ὑστερώτεραι ἑλληνικαὶ καὶ ρωμαϊκαί, πολλὰ νομίσματα αὐτοκρατόρων μέχρι Οὐάλεντος καὶ τὰ τοιαῦτα, τέλος ἕνας ἐξαισίας κατασκευῆς διθάλαμος λιθόκτιστος καὶ πολυμάρμαρος ρωμαϊκῶν χρόνων τάφος, ἴσως μοναδικὸν μνημεῖον γὰρ τὴν Ἑλλάδα.

Πρέπει ὅμως μετ' αὐτὰ ἀσφαλῶς νὰ ἔλθῃ καὶ ἡ σειρά τῶν Μακεδονικῶν ἑλληνικῶν, ποὺ ἐδῶ κ' ἐκεῖ ἤδη τὰ σημεῖά των ἔρχονται εἰς τὸ φῶς.

Ἄλλὰ τέτοια ἀνασκαφὴ σὲ τόση ἔκτασι καὶ τόσο βάθος χρειάζεται καὶ πολλὴ ὑπομονή.

Καὶ θὰ τὴν ἔχουμε.

*Δίον. Κατὰ Ἰούνιον 1929.*

ΓΕΩΡΓΙΟΣ ΣΩΤΗΡΙΑΔΗΣ