

ΤΟ ΩΙΔΕΙΟΝ ΤΟΥ ΠΕΡΙΚΛΕΟΥΣ



ρὶν ἢ ἀρχίσωμεν τὰς ἀνασκαφὰς τοῦ Ὠδείου τοῦ Περικλέους πλεῖσθ' ὅσα εἶχον γραφῇ ὑπὸ τῶν ἀρχαιολόγων καὶ περιηγητῶν τῆς Ἑλλάδος, ἀλλὰ πάντα ταῦτα ἐδημοσιεύθησαν οὐχὶ ἐξ αὐτοψίας, ἀλλὰ ἐκ τῶν ὑπὸ τῶν συγγραφέων ἀναφερομένων πενιχρῶν μαρτυριῶν, οὐδ' ἦτο κἀν γνωστὴ ἢ τοποθεσία, ὡς θὰ εἰπώμεν· ἀφ' οὗτου ὅμως ἀπὸ τοῦ ἔτους 1914 καὶ ἐντεῦθεν, ἦτοι ἀπὸ δεκαπενταετίας περίπου, ἠρξάμεθα καὶ ἐξακολουθοῦμεν ἔτι δαπάνῃ τῆς Ἀρχαιολογικῆς Ἑταιρείας τὰς ἀνασκαφὰς ἐν τῇ ΒΑ γωνίᾳ κάτωθεν τῆς Ἀκροπόλεως πρὸς ἀνεύρεσιν αὐτοῦ, τὰ πράγματα ἀντικαθιστῶσι τοὺς λόγους.

Αἱ περὶ Ὠδείου τοῦ Περικλέους, ὅπερ ἦτο μέγιστον, μαρτυρίαι τῶν ἀρχαίων συγγραφέων εἶναι ἐλάχισται καὶ βραχεῖαι, τούτων δὲ τρεῖς εἶναι αἱ σπουδαιόταται.

Ἐν πρώτοις τοῦ Βιτρούβιου. Οὗτος (V 21) ἀπαριθμῶν τὰ περὶ τοῦ θεάτρου τοῦ Διονύσου λέγει τὰ ἑξῆς:

«Exeuntibus e theatro sinistra parte Odeum, quod Themistocles¹, columnis lapideis dispositis navium malis et antemmis e spoliis pertexit».

Ἡ μνεῖα αὕτη τοῦ Ρωμαίου ἀρχιτέκτονος ἀριστερὰ (sinistra) τοῖς ἐξιοῦσι τοῦ θεάτρου, δηλοῖ καθ' ἡμᾶς ΒΑ αὐτοῦ, διότι βεβαίως ἡ εἴσοδος καὶ ἔξοδος ἦτο κατὰ τὴν πρὸς τὴν πόλιν καὶ οὐχὶ πρὸς τὴν ἀπὸ τῆς πόλεως ἐστραμ-

¹ Ἀντὶ Περικλέους, βεβαίως ἐκ λάθους μνήμης (lapsus memoriae) ἢ τῆς ἀντιγραφῆς.

μένην πλευράν, ὡς πρὸς τὸν ἐν τῷ κοίλῳ θεατὴν καὶ οὐχὶ ὡς πρὸς τὸν ἐν τῇ σκηνῇ ὑποκριτὴν, οὕτως ὥστε ἀριστερὰ μὲν θεωρεῖ τὴν Α. πλευρὰν τῆς Ἀκροπόλεως καὶ δὴ τὴν ΜΑ. δεξιὰ δ' ἐπομένως τὴν Στοὰν τοῦ Εὐμένους Δ. τοῦ θεάτρου τοῦ Διονύσου περὶ οὗ λαλεῖ ὁ αὐτὸς συγγραφεὺς πρὸς Μ.

Εἶτα ὡς δευτέραν μαρτυρίαν ἀξίαν λόγου ἔχομεν τὸ χωρίον τοῦ ῥήτορος Ἀνδοκίδου (περὶ μυστηρίων 38) ἔχον ὡδε:

«Ἐπεὶ δὲ παρὰ τὸ Πρόπυλον τοῦ Διονύσου ἦν ὄραν ἀνθρώπους πολλοὺς ἀπὸ τοῦ Ὠδείου καταβαίοντας εἰς τὴν Ὀρχήστραν».

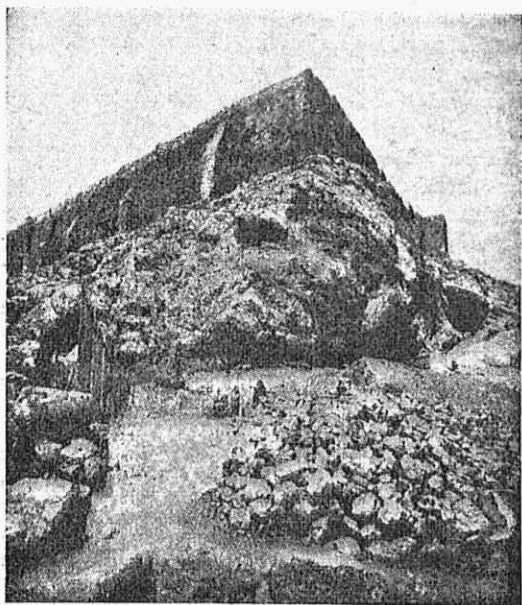
Ἡ μαρτυρία αὕτη συμπίπτει πρὸς τὴν θέσιν ἔνθα ἡμεῖς ἀνεσκάψαμεν, πρὸς τὸ Ὠδεῖον δηλαδὴ τοῦ Περικλέους¹· διότι ὁ δοῦλος ὅστις, κατὰ τὴν νύκτα τῶν Ἐρμοκοπιδῶν, εἶδε τὰ γενόμενα, διηγεῖται, ὅτι ἐκ τοῦ περιβόλου τοῦ Διονύσου εἶδε τοὺς συνωμότας ἀπὸ τοῦ Ὠδείου εἰς τὴν Ὀρχήστραν τοῦ θεάτρου (τοῦ Διονύσου) *καταβαίοντας*¹ καὶ ἐκεῖ χορεύοντας καὶ μυκτηρίζοντας καὶ χλευάζοντας τὰ ἱερὰ μυστήρια.

Κατὰ τὴν τρίτην μαρτυρίαν τοῦ Ἀππιανοῦ² μανθάνομεν ὅτι τὸ Ὠδεῖον τοῦτο, κατὰ τὴν ὑπὸ τοῦ Σύλλα πολιορκίαν τῶν Ἀθηναίων τῷ 86 π. Χ, ἐνέπρησεν ὁ στρατηγὸς τοῦ Μιθριδάτου Ἀριστίων *«ἵνα μὴ ἐτοιμοῖς ξύλοις αὐτίκα ὁ Σύλλας ἔχη τὴν Ἀκρόπολιν ἐνοχλεῖν»*, ὅπερ ἀποδεικνύει καὶ τὴν γειννίασιν τοῦ Ὠδείου εἰς τὴν Ἀκρόπολιν τὸ δὲ ἵνα μὴ ἐτοιμοῖς ξύλοις ἐνοχλεῖν, σημαίνει ἵνα μὴ τὸ τοῦ Ὠδείου ὑλικόν, ὅπερ κατὰ Βιτρούβιον, ἦτο ἐστεγασμένον διὰ τῶν ἰσῶν καὶ κεραιῶν τῶν νηῶν, τῶν ἐκ τῶν λαφύρων τοῦ Περσικοῦ στόλου, μεταχειρισθῶσιν οἱ πολέμιοι πρὸς κατασκευὴν πολιορκητικῶν μηχανῶν (ἰκρίων) καὶ

¹ Ἡ πρόθεσις κατὰ τοῦ καταβαίοντας σημαίνει ὅτι τὸ Ὠδεῖον ἔκειτο ἀκριβῶς ὑψηλότερον τῆς Ὀρχήστρας, ἄλλη δὲ θέσις δὲν ὑπάρχει, διότι πρὸς τὸ ΒΔ. τοῦ θεάτρου κεῖται τὸ Ἀσκληπιεῖον καὶ πρὸς Μ. τούτου ἡ Στοὰ τοῦ Εὐμένους.

² Μιθριδατικὸς κ. 38 πρβλ. καὶ Herzberg - Καρολίδου Ἱστορία τῆς Ἑλλάδος (Βιβλιοθήκη Μαρσαλῆ Τομ. Α σελ. 471).

δι' αὐτῶν ἀνέλθωσιν εἰς τὴν Ἀκρόπολιν, κατ' αὐτὸ δὴ τοῦτο τὸ σημεῖον οὔσαν χαμηλοτέραν, ὡς ἐκ τοῦ ὑπερκειμένου βράχου τοῦ καὶ κατὰ συγκυρίαν ὁμοιάζοντος, μακρόθεν



Εἰκ. 1.

ὄρωμένον, πρὸς τὴν κεφαλὴν τοῦ φιλέλληρος ἄγγλου πολιτικοῦ Γλάδστωνος (εἰκ. 1).

Ἐκ τοῦ αὐτοῦ δὲ Βιτρουβίου (V. 9) μανθάνομεν πρὸς τούτοις, ὅτι τὸ Ὠδεῖον ἔμεινεν ἐν ἀρχησιᾷ, μετὰ τὸν ἔμπρησμόν, ἐπὶ τρεῖς περίπου δεκαετηρίδας, ἤτοι μέχρι τοῦ 52 π. Χ., ὅτε ὁ βασιλεὺς τῆς Καππαδοκίας Ἀριοβαρζάνης Β΄. ὁ Φιλοπάτωρ 63 $\frac{1}{2}$ — 52 $\frac{1}{1}$ π. Χ.), ἀνωκοδόμησεν αὐτὸ

καὶ οὕτω ἐτέθη αὐθις εἰς χρῆσιν τῶν Ἀθηναίων φιλο-
μούσων.

«Idem (Odeum) etiam iucensum Mithridatico
bello rex Ariovarzanes restituit»

Ὁ δὲ Πausανίας λέγει:

«Ἔστι δὲ πλησίον τοῦτε ἱεροῦ τοῦ Διονύσου καὶ τοῦ
θεάτρου κατασκευάσμα, ποιηθῆναι δὲ τῆς σκηνῆς αὐτὸ
ἐς μίμησιν τῆς τοῦ Ξέρξου λέγεται, ἐποιεῖται δὲ καὶ
δεύτερον· τὸ γὰρ ἀρχαῖον στρατηγὸς Ρωμαίων ἐνέ-
πρησε Σύλλας Ἀθήνας ἐλών».

Οὕτως ὁ Πausανίας (Α΄. 24, 4) καλεῖ αὐτὸ κατασκευάσμα,
λησμονηθέντος τοῦ παλαιοῦ αὐτοῦ ὀνόματος, μετὰ τὸν
ἐμπρησμόν ἐκείνου ἀνοικοδομηθέν. Ἐσφαλμένως δὲ οὗτος
ἀναφέρει ὅτι ὁ Σύλλας ἐνέπρησεν ἀντὶ τοῦ Ἀριστίωνος, ὡς
ἀναφέρει ὁ Ἀππιανός, ὅστις καὶ δικαιολογεῖ τοῦτο ἐπαρκῶς.

Ἀνοικοδόμησε δὲ αὐτὸ ὁ Ἀριοβαρζάνης, ἴσως κατὰ τὸ
ἀρχαῖον σχέδιον, διὰ τῶν ἀρχιτεκτόνων Γαίου Μάρκου
Σταλλίωνος καὶ Μενάλιππου, οἷς οἱ Ἀθηναῖοι ἴδρυσαν καὶ
ἀναθηματικὴν στήλην, ὡς ἐκ τῆς κατωτέρω ἐπιγραφῆς
μανθάνομεν:

: Βασιλέα Ἀριοβαρζάνην Φιλοπάτορα
τὸν ἐκ βασιλείως
Ἀριοβαρζάνου Φιλορωμαίου καὶ βα-
σιλίσσης
Ἀθηναίδος φιλοστόργου οἱ κατα-
σταθέντες ὑπ' αὐτοῦ
εἰς τὴν τοῦ Ὁδείου κατασκευὴν
Γαῖος καὶ Μᾶρκος Στάλλιον Γαίου
υἱὸν καὶ
Μενάλιππος, ἑαυτῶν εὐεργέτην

(§ I.G. III. 541)

Τὸ Ὁδεῖον ἀπώλεσεν, ὡς εἴπομεν τὸ ἀρχικὸν αὐτοῦ
ὄνομα, δοθὲν εἰς μικρὸν τι κεκαλυμμένον θέατρον, ὅπερ ὁ
Ἀγρίππας (63 — 12 π. Χ.), ἔτη τινὰ μετὰ ταῦτα, παρὰ τὴν
ἀρχαίαν Ὀρχήστραν τῆς Ἀγορᾶς, ἴδρυσεν (Ἀγριππεῖον).

Τοῦτο ὁ Πausανίας καλεῖ Ὁδεῖον. Ὅτε δὲ μετὰ ταῦτα
ὁ πολυτάλαντος Ἀθηναῖος Ἡρώδης ὁ Ἀττικὸς (164 — 180

μ. Χ.) τὸ φερώνυμον ᾠκοδόμησεν, ἐν Ἀθήναις ὑπῆρχον δύο ᾠδεῖα. Τὸ μέρος τοῦτο συμφωνεῖ καθόλου πρὸς τὰ τοῦ Βιτρουβίου λεγόμενα καὶ πρὸς ὅσα ὁ Πausανίας (Α. 24, 4) περὶ θεάτρου καὶ ᾠδείου ἀναγράφει. Διότι οὗτος, ἂν οὐ περιέγραψε τὸν περιβόλον τοῦ Διονύσου Ἐλευθερέως, κατὰ πρῶτον ἀνέφερε τὸ ᾠδεῖον τοῦ Περικλέους, καλῶν αὐτὸ **κατασκευάσμα** καὶ εἶτα μετέβη εἰς τὸ θέατρον, ὅπερ ἐχωρίζετο ἐκείνου διὰ σκηνικοῦ τινος οἰκοδομήματος. Ἐπειδὴ δὲ ἡ πύλη, δι' ἧς ἡ συγκοινωνία ᾠδείου καὶ θεάτρου Διονύσου ἐγίνετο, ἔκειτο πρὸς Α. τοῦ περιβόλου, τοῦτο διαπιστοῖ τὴν περιγραφὴν τοῦ Βιτρουβίου καὶ τοῦ Πausανίου, ὅτι τὸ ᾠδεῖον ἔκειτο πρὸς Α. τοῦ θεάτρου. Ἐντεῦθεν ἀπροσδιόνυσον θὰ ἦτο ἐὰν ἐθέτομεν τὸ ᾠδεῖον τοῦ Περικλέους, ἐκεῖ ὅπου ὁ Ἡρώδης ἴδρυσεν τὸ ἑαυτοῦ, ἦτοι πρὸς Δ. τοῦ θεάτρου τοῦ Διονύσου.

Ὁ Περικλῆς ᾠκοδόμησε τὸ φερώνυμον ᾠδεῖον ἐν ἔτει 456/5 π. Χ. καὶ ἦτο, καθ' ἃ ἀναφέρει ὁ Πλούταρχος (Βίος Περικλέους 13), *«τῇ μὲν ἐντὸς διαθέσει πολύεδρον καὶ πολύστυλον, τῇ δ' ἐρέψει περικλινὲς καὶ κάταντες, ἐκ μιᾶς κορυφῆς πεποιημένον, εἰκόνα λέγεσθαι γένεσθαι καὶ μίμημα τῆς βασιλικῆς σκηνῆς, ἐπιστατοῦντος καὶ τούτῳ Περικλέους»*.

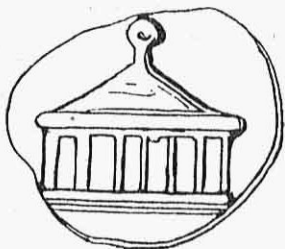
Ὡς δὲ ἐκ τοῦ Πλουτάρχου διδασκόμεθα, τὰ ἐδώλια ἦσαν λίθινα ὡς καὶ οἱ ἐσωτερικοὶ αὐτοῦ κίονες οἱ ὑποβαστάζοντες τὴν ὀροφήν, ἧτις ἐκ τῶν ξύλων τῶν πλοίων τοῦ Περσικοῦ στόλου κατὰ Βιτρούβιον (9, 1) καὶ τῶν ἄλλων λαφύρων αὐτοῦ εἶχε κατασκευασθῆ, τοῦθ' ὅπερ δεικνύει ὅτι καὶ παρὰ τοῖς ἀρχαίοις Ἕλλησιν, ὡς καὶ παρ' ἡμῖν νῦν συμβαίνει, νὰ κατασκευάζωμεν ἀνδριάντας ἐκ τηλεβόλων, εἰλημμένων ἐκ τῶν ἐχθρῶν εἰς ἀνάμνησιν, ἐγίνετο τὸ αὐτό.

Εἶχε δὲ σχέδιον εἰλημμένον ἐκ τῆς σκηνῆς τοῦ βασιλέως τῶν Περσῶν, ἀποληγούσης ἄνω εἰς ὄξύ, ὡς εἰς κόρυμβον, τρόπον τινά. (Πρβλ. εἰκ. 2 ἐξ ἀττικῶν νομίσματος παραστάσιν τοῦ ᾠδείου τοῦ Περικλέους). Οἱ δὲ ἀρχαῖοι κωμικοὶ διεκωμώδησαν τὸ σχῆμα ἐκεῖνο καὶ μάλιστα παρέβαλον πρὸς τὸ κωνοειδὲς αὐτοῦ σχῆμα, τοῦ Περικλέους τὴν κεφαλὴν.

Δι' ὃ καὶ ὁ διάσημος κωμικὸς Κρατῖνος ἐν ταῖς «*Θράσσαις*» αὐτοῦ (παρὰ Πλούταρχῳ ἐν βίῳ Περικλέους) ἐπιλέγει παίζων:

*ὁ σχινοκέφαλος Ζεὺς ὀδί προσέρχεται
ὁ Περικλῆς τῷδεῖον ἐπὶ τοῦ κρανίου ἔχων.*

Καὶ κατεσκεύασε μὲν ὁ Περικλῆς τὸ Ὀδεῖον ἐκ τῶν λαφύρων τῶν Περσῶν, ἀλλὰ τὸ σχέδιον αὐτοῦ ἔλαβεν ἐκ τῆς σκηνῆς τοῦ Ξέρξου, κατ' εἰσήγησιν τῆς Ἰάδος Θαρρηλίας, ἣτις ἐκπλάγου κάλλους γυνὴ οὔσα καὶ ἐφελκύσασα τὴν εὐνοίαν τοῦ Πέρσου μονάρχου (Πλούταρχος ἐν βίῳ Περικλέους κδ.) κατώρθωσε νὰ ἰδρῦσῃ Ὀδεῖον ἐν τῇ σκηνῇ αὐτοῦ, ἐν ᾧ πλεῖσται Ἰάδες μαθήτριαί τῆς Λεσβίας Σαπ-



Εἰκ. 2.

φοῦς ἦδον κατακυλοῦσαι τοῦ Πέρσου μονάρχου τὰ ἡδυπαθῆ αἰσθητήρια.

Τὴν Θαρρηλίαν μιμουμένη ἢ συμπολιτις αὐτῆς Ἀσπασία ἐν Ἀθήναις παραγενομένη ὡς μαθήτρια τοῦ φιλοσόφου Ἀναξαγόρα, οὗ ἠκροάσατο καὶ ὁ Περικλῆς, κατέπεισε τὸν Περικλέα νὰ ἰδρῦσῃ καὶ αὐτὸς ἐν Ἀθήναις, κατὰ μίμησιν τῆς τοῦ Ξέρξου σκηνῆς, Ὀδεῖον, ἀλλὰ τῶν Ἑλλήνων ἀρχιτεκτόνων ἀγνωσούντων τὸ σχῆμα αὐτῆς, ἐπεστάτησεν αὐτὸς οὗτος ὁ Ὀλύμπιος, διδασκθεὶς ὑπὸ τῆς Ἀσπασίας, Ἀσιάτιδος οὔσης, ὡς λέγει ὁ Πλούταρχος.

Ἐντεῦθεν ἐξηγεῖται πῶς ἡ Μυτιλήνη ἢ ἔδρα τῆς Σαπφοῦς (μουσοπόλος οἶκος) θεωρεῖται ἢ πατρὶς τῶν Ὀδείων, ἐν οἷς,

κατὰ τὸ παράδειγμα τῆς Λεσβίας ποιητρίας καὶ τῆς Ἰάδος Θαρρηλίας, ἔφαλλον ἄσματα γλυκερὰ καὶ λυσιπόνα, τῶν ὁποίων ἀθλοθέτης ἐγένετο αὐτὸς οὗτος ὁ Περικλῆς.

Καὶ ἦτο τὸ Ῥδεῖον πολυτελὲς διὰ στύλων κεκοσμημένον οἰκοδόμημα καὶ ἐστεγασμένον, ὡς εἶπομεν ἀνωτέρω, διὰ σκηνοειδοῦς ἢ κωνοειδοῦς ξυλίνης στέγης, ὅπως μᾶλλον ἢ ἀκουστικὴ ἢ τελεία. Ἐν αὐτῷ δέ, εἰς πολλαπλᾶς χρήσεις, κατὰ τὰς ἀνάγκας χρησιμεῖον ἐκάστοτε, ἐγυμνάζοντο καὶ οἱ κατὰ τὴν ἑορτὴν τῶν Παναθηναίων ἀναγκαιοῦντες μουσικοὶ χοροὶ καὶ ἐν γένει ἐν αὐτῷ ἀνεπτύχθη ἡ πρώτη ἐν Ἀθήναις μουσικὴ κίνησις. Ἐν αὐτῷ ὁ ἐκ Λέσβου περίφημος διθυραμβοποιὸς καὶ κιθαρωδὸς Φρύνις, κιθαρωδῆσις κατὰ τὴν ἑορτὴν τῶν Παναθηναίων ἐν ἔτει 456 π. Χ., ἐνίκησε λαβὼν τὸ πρῶτον μουσικὸν βραβεῖον. Ἐπίσης, ὡς καὶ σήμερον παρ' ἡμῖν, ἐχρησίμευεν ὡς τόπος μουσικῶν συμφωνιῶν (concerts). Ἐν αὐτῷ δὲ οἱ Ἀθηναῖοι ἤκουον δημοσίᾳ ἀπαγγελίας ποιημάτων, τραγωδιῶν καὶ κωμωδιῶν καὶ διαλέξεων, πρὶν ἢ ἀπὸ σκηνῆς διδασχῶσι πολὺ πρότερον τῆς τοῦ θεάτρου κατασκευῆς. Ἐχομεν δ' ὠρισμένας μαρτυρίας ἀρχαίων συγγραφέων, οἵτινες ἐκτὸς τῶν μουσικῶν ἀγώνων, ἀναφέρουσιν ὅτι καὶ εἰς ἄλλας ἀνάγκας τῆς πόλεως ἐχρησίμευεν, ἰδίᾳ ὅμως ὡς χῶρος, ἐνθα ἐφυλάττετο καὶ ἐμετρεῖτο ὁ τῆ πόλει ἀνήκων σῖτος, ὅστις καὶ ἐπωλεῖτο ἐν καιρῷ σιτοδίας. Ἐπίσης καὶ ὡς σκοπιὰ διὰ τοὺς ἵππεις (Ξενοφῶντος Ἑλλην. II, 4, 6, 15) «*ἐξεκάθειυον δὲ καὶ οἱ ἵππεις ἐν τῷ Ῥδείῳ*». Ἐκτάκτως δὲ ἐχρησιμοποιεῖτο καὶ ὡς δικαστήριον καὶ εἰς φιλοσόφων συνεντεύξεις καὶ συζητήσεις ἐχρησίμευε πολλάκις.

*
* *

Καὶ ταῦτα μὲν ὅσα ὑπὸ τῶν ἀρχαίων συγγραφέων δυστυχῶς ὄχι ικανοποιητικὰ, ἀναφέρονται. Νῦν προβαίνομεν ἵνα ἴδωμεν τί ἐκ τῆς σκαπάνης ἡμῶν εἰς φῶς προήχθη κατὰ τὰς ἐπὶ δεκαπενταετίαν διενεργηθείσας ὑφ' ἡμῶν ἀνασκαφάς.

Αἱ ἀνασκαφαὶ ἤρξαντο τὴν 3 Φεβρουαρίου 1914 ἦτοι εὐθύς ἀμέσως μετὰ τὴν κατεδάφισιν τῶν δύο μικρῶν οἰκί-

σκων τοῦ Ι. Μουστοπούλου ἀπαλλοτριωθέντων, δαπάνη τῆς Ἀρχαιολογικῆς Ἑταιρείας ἀντὶ δρ. 7.000, ὑπὸ τὴν διεύθυνσιν τοῦ κ. Χρ. Ἡλιοπούλου, εἰς ὃν εἶχον ἀναθέσει τὴν διαχείρισιν ὡς καὶ τὴν ἐποπτείαν τῆς ὅλης ἐργασίας, ἦν τόσον ἐπιτυχῶς διεξήγαγεν.

Ἀπὸ τῆς πρώτης ἡμέρας, κατὰ τὸ Α. μέρος, ἦλθον εἰς φῶς ἴχνη τοῦ **Βαλεριανείου** τείχους, ὅπερ σημειοῖ καὶ ὁ Judeich (Topographie von Athen. σελ. 103). Τὸ τεῖχος τοῦτο τὸ πρῶτον ὠνομάσθη Βαλεριανεῖον ὑπὸ τοῦ αἰοιδίμου Κουμανούδη ἐν ταῖς ἀνασκαφαῖς τῆς Στοᾶς τοῦ Ἀττάλου, ἐνθα ἀνεκαλύφθη αὐτὸ πρῶτον ἐν ἔτει 1877· εἶτα μεταγνοὺς ἐκάλεσεν αὐτὸ φραγκικὸν ἔργον. Ὁ Judeich ἀποδίδει αὐτὸ εἰς μεταγενεστέραν ἐποχὴν, ἦτοι εἰς τοὺς χρόνους τῶν τῆς Ἀττικῆς καὶ τῶν Ἀθηναίων δεσποσάντων Φλωρεντινῶν δυναστῶν Ἀτζαγιωλῶν (1402-1453 μ. Χ.). Πρὸς τὴν γνώμην ταύτην ἀνεπιφυλάκτως τασσόμεθα καὶ ἡμεῖς κρίνοντες ἐκ τῆς κατασκευῆς τοῦ τείχους καὶ ἐκ τῶν γενομένων ἐκεῖ ὑφ' ἡμῶν σχετικῶν εὑρημάτων, κάτωθεν τῶν θεμελίων τοῦ τείχους, δι' ὧν ἀποδεικνύεται ὅτι εἶναι ἔργον οὐχὶ ἀρχαιότερον τοῦ ΙΕ. μ. Χ. αἰῶνος.

Τὸ ὄχρωματικὸν τοῦτο τεῖχος ἤρχιζεν ἀπὸ τῆς ΒΔ τῆς Ἀκροπόλεως ἄκρας, ἐκτεινόμενον πρὸς Β. ἐνθα μέρος τοῦτου ἀνεφάνη ἐκεῖ πρὸς τὴν οἰκίαν Μιχαλέα, προχωρεῖ μέχρι τοῦ βορείου τοίχου τῆς Στοᾶς τοῦ Ἀττάλου, ἐνθα σώζονται ἀκόμη, λείψανα αὐτοῦ, ἐκεῖθεν δὲ κατὰ γωνίαν δεξιᾶν ἐστρέφετο πρὸς ἀνατολὰς μέχρι τῆς ἐκκλησίας τοῦ Ἀγ. Δημητρίου Κατηφόρη (Διογένειον Γυμνάσιον) καὶ ἐκεῖθεν κατὰ κλίσιν σχεδὸν ὀρθογώνιον πρὸς τὴν ΜΑ. τῆς Ἀκροπόλεως ἄκραν, ἐνθα αἱ ἡμέτεραι ἀνασκαφαὶ ἐνηργοῦντο. Ἐν τῷ διακένῳ τοῦ Βαλεριανείου τούτου τείχους εὔρομεν ἐντετειχισμένα ἐδώλια τοῦ Ὁδείου τοῦ Περικλέους καὶ βᾶθρα ἐφ' ὧν ἦσαν ποτὲ ἰδρυμένα ἀγάλματα. Ἐπίσης ὠραίαν τρίγλυφον ἐκ τῆς σκηνῆς τοῦ Θεάτρου τοῦ Διονύσου προερχομένην, καὶ εἶναι τοῦτο ὡς φαίνεται τὸ γωνιαῖον μέρος τῆς σκηνῆς τοῦ θεάτρου τοῦ Διονύσου, ἦτοι ἡ παραστάς. /

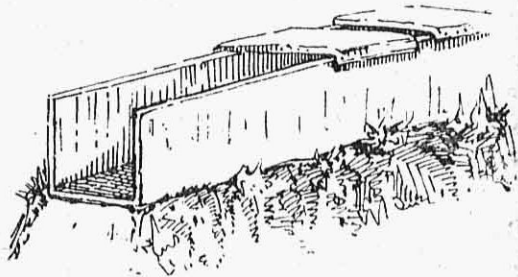
Ἐν δὲ τοῖς θεμελίοις τῶν κατεδαφισθεισῶν δύο οἰκιῶν

εύρομεν πλείστα τεμάχια ἀρχαίου ὑλικοῦ καὶ περὶ τὰ πενήκοντα τοιαῦτα ἐκ σπονδύλων τοῦ Παρθενῶνος, ἐκσφενδονισθέντα ἐκ τῆς Ἀκροπόλεως κατὰ τὴν ὑπὸ τοῦ Μοροζίνη ἐν ἔτει 1687 συμβᾶσαν φοβερὰν ἔκρηξιν τοῦ Παρθενῶνος ἐκ τοῦ βομβαρδισμοῦ αὐτοῦ. Πολλὰ τῶν τεμαχίων τούτων φέρουσιν εἰσέτι τὰ ἴχνη τῆς ἐκ τῆς ἔκρηξεως τῆς πυριτιδαποθήκης πυρκαϊᾶς.

Τὸ Ὠδεῖον μετὰ τὴν καταστροφὴν ὑπὸ τοῦ Ἀριστίωνος καὶ κατόπιν, σὺν τῇ παρῳδῳ τῶν αἰῶνων, ἐρείπιον γενόμενον θὰ ἐχρησίμευεν ὡς λατομεῖον τῶν περιοίκων. Ἰδίως τὸ ὑλικὸν αὐτοῦ μετεχειρίσθησαν, ὡς εἶπομεν ἀνωτέρω, εἰς τὴν κατασκευὴν τοῦ Βαλεριανείου τείχους, καὶ εἰς τὴν οἰκοδομὴν τῶν πέριξ ἐκεῖ οἰκιῶν, τῶν ἀνεγερθεισῶν ἐπὶ τῶν πρώτων χρόνων τῆς συστάσεως τοῦ Ἑλληνικοῦ Κράτους. Οὕτω ἀνοικοδομηθὲν τὸ Ὠδεῖον, ἐτέθη αὐθις εἰς χρῆσιν. Ἀλλὰ πόσον κατὰ τὴν νέαν αὐτοῦ μορφήν διετηρήθη τοῦτο ἀκριβῶς δὲν γνωρίζομεν· σῴζεται ὅμως τὸ ὑλικὸν αὐτοῦ ἐντοιχισθὲν ἐν τῇ τοῦ Διονυσιακοῦ θεάτρου σκηνῇ, ἣτις ἐχρησίμευσεν ὡς προμαχῶν κατὰ τὸν μ. Χ. Ε' αἰῶνα. Ἐπίσης ἀνωθεν τῶν θεμελιῶν τοῦ Ὠδείου εὔρομεν τύφους χριστιαν. χρόνων τοῦ Ε' καὶ Ζ' αἰῶνος, ἐν οἷς ὑπῆρχον λύχνοι πῆλινοι φέροντες ἀνωθεν ἔντυπον σταυρόν, καὶ τεφροδόχους, λαγήνους καὶ πίθους περιέχοντας ὅσα μικρῶν παιδίων, ὥστε ἀσφαλῶς δυνάμεθα νὰ εἰκάσωμεν ὅτι τὸ Ὠδεῖον κατεστράφη μεταξὺ Ε' καὶ Ζ' αἰῶνος μ. Χ.

Προχωρούσης τῆς ἀνασκαφῆς, εὔρομεν εἰς βάθος 3 μέτρων ἀπὸ τοῦ σημερινοῦ ἐδάφους καὶ παραλλήλως τοῦ Βαλεριανείου τείχους ὑδραγωγεῖον πῆλινον τῶν ῥωμαϊκῶν χρόνων (εἰκ. 4). Εἶναι τοῦτο τετράγωνος ὄχετος καλυπτόμενος ἀνωθεν δι' ὀριζοντίων πλακῶν ὑψ. 0.46 πλ. 0.30 παχ. 0,05, — διευθυνόμενον ἀπὸ βορρᾶ πρὸς νότον, ἦτοι πρὸς τὸ Διονυσιακὸν θέατρον. Τὸ ὑδραγωγεῖον τοῦτο ἐγνωρίσαμεν εὐθὺς ὅτι εἶναι συνέχεια τοῦ παρὰ τὴν Ἐννεάκρουνον ὑδραγωγείου, τοῦ εὑρεθέντος κατὰ τὰς ὑπὸ τοῦ Γερμανικοῦ Ἰνστιτούτου διὰ τοῦ καθηγητοῦ Doerpfeld γενομένης ἀνασκαφᾶς ἐν ἔτει 1902 (Πρὸβλ. F. Graeber Die

Επνεακρυνος ἐν Α. Μ. 1905 σελ. 23), ὅπερ τότε ἀνεῦρον ὅτι κατήρχετο ἀπὸ τῆς ΜΑ. γωνίας τῆς Ἀκροπόλεως διὰ τοῦ Διονυσιακοῦ θεάτρου. Τὸ αὐτὸ ὑδραγωγεῖον εὔρε καὶ ὁ κ. Κουρουγιώτης ἐν τῷ περιβόλῳ τοῦ Διονυσιακοῦ Θεάτρου πρὸς τὴν ΝΔ. ἄκραν αὐτοῦ, οὐ μακρὰν τῆς σφισσομένης γωνίας τοῦ ἀρχαιοτέρου ναοῦ τοῦ Διονύσου, ἐκ τυχαίας ἐκεῖ καθιζήσεως τοῦ ἐδάφους. Εἶναι τοῦτο συνέχεια τῆς ὑπονόμου τῆς φερούσης εἰς τὴν Ἐννεάκρουνον πρὸς Δ. τῆς Ἀκροπόλεως. Τὸ ὑφ' ἡμῶν νῦν ἀνακαλυφθὲν ὑδραγωγεῖον εἶναι συνέχεια ἐκεῖνου, κατήρχετο δὲ βορειόθεν τῆς πόλεως ἐκ τοῦ Λυκαβηττοῦ, ἀλλ' ἐκ τοῦ Ὑμηττοῦ ἔχον τὰς πηγὰς



Εἰκ. 3.

αὐτοῦ. Καὶ ἄλλοτε, πρὸ ἐτῶν, εἶχεν ἀνευρεθῆ τὸ ὑδραγωγεῖον τοῦτο κατὰ τὴν διασταύρωσιν τῶν ὁδῶν Ἀδριανοῦ καὶ Κυδαθηναίων, ἔνθα νῦν ἡ ἀγορὰ συνοικίας Πλάκας (Kaupert ἐν Karten v. Attika εἰς ὑψ. 0,83, 2).

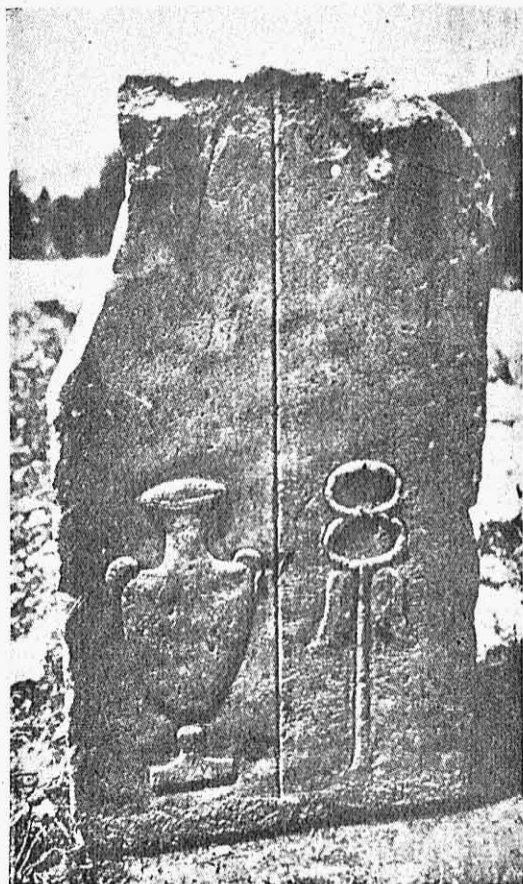
Προχωρούσης τῆς ἐργασίας, ἀνεσκάφη ὁλόκληρος ὁ χώρος ὁ ὑπὸ τῶν κατεδαφισθεισῶν οἰκιῶν κατεχόμενος μέχρι τοῦ φυσικοῦ ἐδάφους, βάθος 5-7 μετρ. διότι ποικίλλει τὸ ἔδαφος ἔνεκα τοῦ ἐπικλινούσ τῆς θέσεως τῶν Α. ὑπωρειῶν τῆς Ἀκροπόλεως. Εὐρέθη δὲ τὸ ἀρχικὸν ἔδαφος τῆς ἐπιφανείας τεχνητῶς ἐξωμαλυσμένον καὶ κανονικῶς ἐπιπεδωμένον, ὡς λαξευτὴ τις πλατεῖα ἐν μεγάλῃ ἐκτάσει, ὅπερ ἀποδεικνύει, ὅτι ἐνταῦθα ὑπῆρχε μέγα δημόσιον κατάστημα καὶ οὐχὶ ἰδιωτικὴ τις οἰκία.

Ἄξιον μνείας θεωρῶ τὸ εἰς τὸ βάθος καὶ ἐπὶ τοῦ στερεοῦ ἐδάφους εὐρεθὲν παχὺ στρώμα πάχ. 0,20 καθαρᾶς τέφρας καὶ ξύλων ἀπηνθρακωμένων ἐκ μιᾶς καὶ τῆς αὐτῆς πυρᾶς προερχόμενον, ὡς καὶ σωρείαν πηλίνων κεράμων στέγης εἰς μεγάλην ἔκτασιν καὶ καθ' ὄλην σχεδὸν τὴν ἐπιφάνειαν τοῦ ἐδάφους, ἰδίως πρὸς τὸ ΜΔ. τοῦ ἀνασκαφέντος χώρου μέρος. Τῶν ἀπηνθρακωμένων τούτων ξύλων εὔρομεν μεγάλα τεμάχια. Κατὰ πρόχειρον δὲ ἐξέτασιν αὐτῶν ὑπὸ τοῦ καθηγητοῦ Μηλιαράκη, ταῦτα εἶναι ρητινώδους ὕλης, καταλλήλου διὰ ναυπηγίαν. Ἐπίσης εὔρομεν καὶ πολλὰ τεμάχια μαρμάρου κεκαυμένα καὶ σχεδὸν εἰς ἄσβεστον μεταβεβλημένα ἐκ μεγάλης πυρκαϊᾶς. Οὐδεμία ἀμφιβολία ὅτι ταῦτα προέρχονται ἐκ τῆς πυρκαϊᾶς τοῦ ὑπὸ τοῦ Ἀριστίωνος πυροποληθέντος Ὠδείου καὶ οὕτω πιστοῦται τὸ ὑπὸ τῶν συγγραφέων ἀναφερόμενον.

Τοῦ Ὠδείου τούτου, ὡς γνωστόν, μόνον οἱ ἐσωτερικοὶ κίονες καὶ τὰ ἐδώλια ἦσαν λίθινα, ὧν τινὰς εὔρομεν κατὰ χώραν διατεταγμένους (πρβλ. εἰκ. 10) ὡς ἦσαν καὶ οἱ ἐν τῷ Θερσιλίῳ τῆς Μεγαλοπόλεως (Βουλευτηρίῳ τῶν Ἀρκάδων) ὅπερ ἀνέσκαψαν οἱ Ἄγγλοι. Πᾶν δὲ τὸ λοιπὸν οἰκοδόμημα ἦτο ἐκ ξύλων τῶν λαφύρων καὶ τῶν ναυαγίων τῶν πλοίων τοῦ Περσικοῦ στόλου. Ἀπειρία δὲ τοιούτων κεκαυμένων ξύλων εἰς μεγάλα τεμάχια εὑρέθη εἰς τὸ κάτω στρώμα καθ' ὄλην τὴν ἔκτασιν τοῦ ἀποκαλυφθέντος. Εὔρομεν δὲ καὶ ἥλους χονδρούς μεγάλου μεγέθους, οἵτινες θὰ ἐχρησίμευον πρὸς σύνδεσιν τῶν δοκῶν τῆς στέγης.

Ἐπίσης εὔρομεν πλῆθος κεράμων στρωτήρων καὶ καλυπτήρων φερουσῶν ἐξέχον ἔσωθεν οἶονεὶ ἔμβολον, δι' οὗ συνεκρατεῖτο ἢ μία κεραμὶς πρὸς τὴν ἄλλην, ὡς αἱ νῦν γαλικάι κέραμοι.

Ἄξια λόγου ἄλλα εὐρήματα ἔσχομεν ἐν τῇ βορειοδυτικῇ γωνίᾳ τοῦ ἀνασκαφέντος χώρου, κάτωθεν τῶν θεμελίων τῶν κατεδαφισθειῶν οἰκιῶν, εἰς βάθος 2 1/2 μέτρων ἐντεταχισμένην ὠραίαν ἀνδρικήν κεφαλὴν εἰκονιστικὴν, ῥωμ. χρόνων, μὲ ζωηρὰν ἔκφρασιν, φυσικοῦ μεγέθους, ἥτις παρίστησι πιθανῶς ῥωμαῖον αὐτοκράτορα. Ἐπίσης εὔρομεν



Εικ. 4.

έρμαϊκὴν στήλην ἐφ' ἧς ἀναγεγλυμμένα παραστάσεις, ἄνω μὲν ἀνδρικὰ σύμβολα, κάτω δὲ πρὸς μὲν τὰ δεξιὰ κηρύκειον,

σύμβολον τοῦ Ἑρμοῦ μετὰ πτερυγίων καὶ ἀριστερὰ ἀγγεῖον, στάμνον, τὸ σύμβολον τοῦ Διονύσου μετὰ δύο καθέτων λαβῶν, τὸ στόμιον τῆς ὁποίας εἶναι προουπτικῶς δεδηλωμένον. Ἡ ὄλη παράστασις χωρίζεται εἰς τὸ μέσον διὰ βαθείας ἐγχαράκτου γραμμῆς. Ἄνωθεν ἀπέληγεν εἰς κεφαλὰς Ἑρμῶν (Εἰκ. 4).

Ἡ στήλη αὕτη ἀξία λόγου ἔνεκα τῆς διπλῆς παραστάσεως Ἑρμῶν καὶ μοναδικῆ διὰ τὸ σχῆμα αὐτῆς, τὸ πρῶτον εὐρεθεῖσα ἐν Ἀθήναις διότι, ὡς γνωστόν, ἐν Ἀθήναις ἦτο ἐν χρήσει τὸ σχῆμα τῆς τετραγώνου ἐργασίας, δὲν εὐρέθη κατὰ χώραν, ἀλλὰ ἐκεῖ που θὰ ἦτο ἰδρυμένη οὐδ' ἦτο εὐκόλον μακρόθεν νὰ μετακομισθῆ ἔνεκα τοῦ βάρους αὐτῆς. Τοιοῦτοι δ' Ἑρμαῖ ἰδρύνοντο ἐν τοῖς προδύροις τῶν ἐν Ἀθήναις οἰκιῶν, στροφαῖοι ἢ στροφεῖς καλούμενοι.

Τὸ μέγα σέβας, τὸ ὁποῖον ἀπενέμετο αὐτοῖς ὑπὸ τῶν Ἀθηναίων, δηλοῦται ἐκ τοῦ τρόμου καὶ τῆς ἀγανακτήσεως, ἅπερ ἠσθάνθησαν ἐν Ἀθήναις ὅτε ἐν μιᾷ νυκτὶ περιεκόπησαν τὰ πρόσωπα τῶν κατὰ τὴν πόλιν Ἑρμῶν πρὸ τοῦ ἔκπλου τῆς εἰς Σικελίαν ἐκστρατείας (423 π. Χ.). Τοὺς τοῦτο δὲ κατεργασαμένους ὀνομάζει ὁ Ἀριστοφάνης Ἑρμοκοπίδας ἄραγε καὶ ἡ ἡμετέρα στήλη ἐγένετο θῦμα τῶν Ἑρμοκοπιδῶν τούτων;

Πλεῖστα παραδείγματα εὕρηται παρὰ Πausanία καὶ ἄλλοις συγγραφεῦσιν, ὅτι αἱ Ἑρμαῖ ἐτίθεντο ἐν τοῖς ὄρτοις τῶν ἀγρῶν καὶ τῶν κτημάτων καὶ ἐν ταῖς πύλαις τῶν πόλεων. Ἐπίσης πρὸ τῶν ναῶν, παρὰ τοὺς τάφους, ἐν τοῖς γυμνασίοις, ταῖς παλαιστραῖς, βιβλιοθήκαις, στοαῖς, ἀγοραῖς, γωνίαις ὁδῶν καὶ ταῖς λεωφόροις, ὡς σταθμοὶ καὶ ὁδόμετρα ἐπιγραφομένων ἐν αὐτοῖς τῶν ἀποστάσεων (στάδιασμοί). Οἱ ἐν ταῖς τριόδοις ἰστάμενοι Ἑρμαῖ εἶχον ἐνίστε τρεῖς ἢ τέσσαρας κεφαλὰς, κατὰ τὰ σταυροδρόμια οἶονεὶ ὑποδεικνύοντες τὰς ὁδοὺς καὶ ἔχοντες διὰ τοῦτο ἐπιγραφὴν ποῦ μὲν ἄγει αὕτη ἡ ὁδός, ποῦ δὲ ἐκείνη, ἐκάστης κεφαλῆς πρὸς ὁδὸν τινα νεούσης. Ὅθεν καὶ αἱ ὀνομασίαι τρικέφαλος ἢ τετρακέφαλος Ἑρμῆς. Ἡ ἡμετέρα ἐρμαϊκὴ στήλη ἔχουσα ἀσφαλῶς τοιαύτην τινα σημασίαν θὰ ἦτο τὸ

μεθόριον τῶν δύο ἱερῶν καὶ ἔχομεν τὴν γνώμην ὅτι ἡ πρὸς δεξιὰ ἔχουσα καὶ τὸ διακριτικὸν ἔμβλημα *κηρύκειον* ἔβλεπε πρὸς τὸ ἱερόν τοῦ *Ἑρμοῦ τοῦ Προπυλαίου*, ἡ δὲ πρὸς τὰ ἀριστερὰ τὸ διακριτικὸν ἔμβλημα *στάμνον* πρὸς τὸ ἱερόν τοῦ Διονύσου, ἧτοι πρὸς τὸ Διονυσιακὸν θέατρον. Ὡς γνωστόν, ἡ *στάμνος* ἰδιάζει τῷ Διονύσῳ, ὡς γινώσκομεν ἐκ πολλῶν



Εἰκ. 5.

παραστάσεων ἐπὶ ἀγγειογραφίῳν, ἐνθα παρίσταται ὁ Δίονυσος καὶ παρ' αὐτῷ τράπεζα ἐφ' ἧς στάμνος. Ἐξ ἄλλων γινώσκομεν ἐπίσης ὅτι καὶ ὁ Ἀριστοφάνης καλεῖ τὸν Δίονυσον *υἷδον σταμνίου*.

Ἐκεῖ εὔρομεν δύο μαρμάρια προσωπεῖα ὑπερφυσικοῦ μεγέθους (εἰκ. 5) χρησιμεύοντα ὡς ἀρχιτεκτονικὸς διάκοσμος τοῦ προσκηνίου τοῦ Ὁδείου. Ἀμφοτέρων τῶν προ-

σωπείων τούτων ἔλλείπουνσι δυστυχῶς τὰ ἀπὸ τῶν ὀφθαλμῶν κάτω μέρη τοῦ προσώπου, διατηροῦσιν ὅμως τὴν πλουσίαν αὐτῶν κόμην ἔμπροσθεν μὲν καὶ ἑκατέρωθεν τῶν ὠτων κυματοειδῶς κατερχομένην, ὅπισθεν δέ, εἰς ὀφιοειδεῖς βοστρύχους κατὰ συνθήκην πρὸς τὰ ἄνω διατυπωμένους, διατηροῦντας δὲ ἔτι ζηρωῶς τὸν ἐρυθρὸν χρωματισμόν.

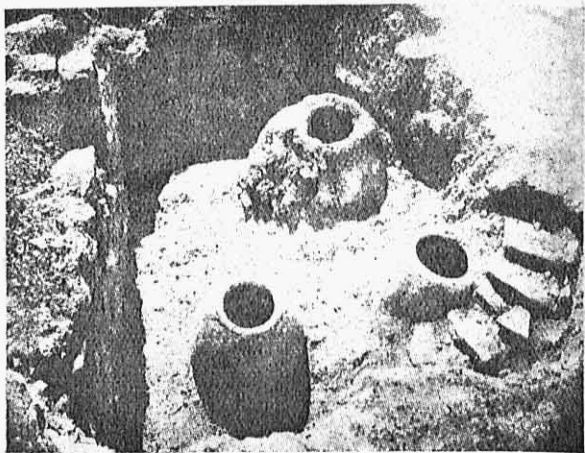
Εὗρομεν ἐκεῖ πρὸς τούτοις θεμέλια οἰκιῶν μεταγενεστέρων χρόνων ἔκτισμένα ἕξ ἀρχαίου εἰργασμένου ὑλικοῦ, εἰλημμένου ἐκ τοῦ καταστραφέντος Ὀδείου. Αἱ οἰκίαι αὗται, ὡς εἰκάζομεν, θὰ ἀνηγέρθησαν πᾶσαι μετὰ τὴν ἄλωσιν τῶν Ἀθηνῶν (1458) ἢτοι ἐπὶ Τουρκοκρατίας. Ἡ ἐπίχωσις καὶ ἐνταῦθα εἶναι μεγίστη ὑπερβαίνουσα τὰ 7 μέτρα, προῆλθε δὲ ἐν μέρει ἐκ τῶν ἀπὸ τῶν κλιτύων τῆς Ἀκροπόλεως ἀπὸ ἑκατονταετηρίδων κατερχομένων χωμάτων καὶ λίθων, ἀλλὰ κατὰ τὸ πλεῖστον κατεχώσθη ὁ χώρος οὗτος καὶ ἐκ τῶν τῆς ἀνασκαφῆς τοῦ Διονυσιακοῦ Θεάτρου τῷ 1867 ἀπορριφθέντων ἐνταῦθα χωμάτων. Ὁ πυκνὸς συνοικισμὸς τοῦ τμήματος τούτου τῆς πόλεως, ὅστις σήμερον καλεῖται **Πλάκα**, κατωκεῖτο ὑπὸ τῶν προκρίτων κατὰ τοὺς ἐπὶ Τουρκοκρατίας χρόνους καὶ ὀλίγα ἔτη μετὰ τὴν μεταφορὰν τῆς πρωτεύουσας ἐκ Ναυπλίου εἰς Ἀθήνας (1835). Κατὰ περίεργον δὲ σύμπτωσιν καὶ ἐν τῇ ἀρχαιότητι ἐνταῦθα ἐτοποθετεῖτο ὁ τῶν Κυδαθηναίων δῆμος, περὶ οὗ ἐν τῷ περὶ δήμων Ἀστεως συγγράμματι ἡμῶν ἀπεδειξαμεν (Leipzig 1886).

Ὁ καθηγητὴς κ. Ὁρλάνδος ἐπισκεφθεὶς τὸ Ὀδεῖον ἔγραψε τὰ ἑξῆς: «Τὸ οἰκοδόμημα ἀνηγέρθη ἐντὸς καὶ ἐν μέρει ἐπὶ τοῦ φυσικοῦ πετρώματος, ὅπερ κατὰ τὴν Ν.Α. τῆς Ἀκροπόλεως γωνίαν τυγχάνει νὰ εἶναι σεσαθρωμένη **μάργα**. Ἐκεῖ ἀνέφξαν διὰ κατατομῆς τοῦ βράχου μέγα ὀρθογώνιον παραλληλεπίπεδον. (Τὸ οἰκοδόμημα ἀποκλίνει κατὰ 28° ἀπὸ τοῦ μαγνητικοῦ βορρᾶ)». Ἀμφότεραι αἱ ἀποκαλυφθεῖσαι πλευραὶ τοῦ ῥηθέντος ὀρθογωνίου εἶναι ἐπενδεδυμένα διὰ τοίχου ἐκ σκληροῦ πωρολίθου, παραμειγμένου μετὰ κρυσταλλικοῦ ἀσβεστολίθου. Ἡ ὀρχήστρα θὰ ἦτο τὸ πάλαι ἐστρωμένη διὰ πλακῶν πάχους κατὰ 5-0,07, αἵτινες ἀφηρέθησαν ἐν πολλοῖς. Ἐν τῷ ἄνω διαζώματι

οὔτω καὶ κάτω περὶ τὴν ὀρχήστραν εἶμαι βέβαιος ὅτι θὰ ὑπάρχουν ἐδώλια, ἅπερ ἴσως συναντήσωμεν κατὰ τὰς περαιτέρω ἀνασκαφὰς ἡμῶν.

Ῥσαύτως εὑρομεν παμμεγέθεις πίθους ἐν τῇ γῇ κεωσμένους, χρησιμεύοντας εἰς ἐναπόθεσιν δημητριακῶν καρπῶν. Τινὲς τούτων εἶναι ἐπικεχρισμένοι ἔσωθεν δι' ἀμμοκονίας καὶ ἐχρησίμευον δι' ἐναπόθεσιν ὑγρῶν (εἰκ. 6).

Ἐν τῷ κέντρῳ τοῦ Ῥδείου εὑρομεν τρεῖς μεγάλας ἀσβε-



Εἰκ. 6.

στοκαμίλους, τοῦθ' ὅπερ ἐξηγεῖ τὴν γενομένην ἐνταῦθα μεγάλην καταστροφὴν καὶ ἐρήμωσιν τοῦ Ῥδείου καὶ τῶν ὑλικῶν, ἅτινα ἐχρησιμοποιοῦντο διὰ ταύτας, ὧν οὐκ ὀλίγα μαρμάρινα θραύσματα εὑρέθησαν ἐν αὐταῖς ἡμικεκαυμένα ἔτι, ἐν μέσῳ πυκνοῦ στρώματος ἐλαιοπυρήνων, οἵτινες ὡς καύσιμος ὕλη ἐτίθεντο ἐκεῖ πρὸς ἀσβεστοποίησιν τοῦ ὑλικοῦ αὐτοῦ.

Ἐπὶ τῇ εὐκαιρίᾳ ταύτῃ ἀναφέρω ἐνταῦθα ὅτι ἐπὶ τοῦ

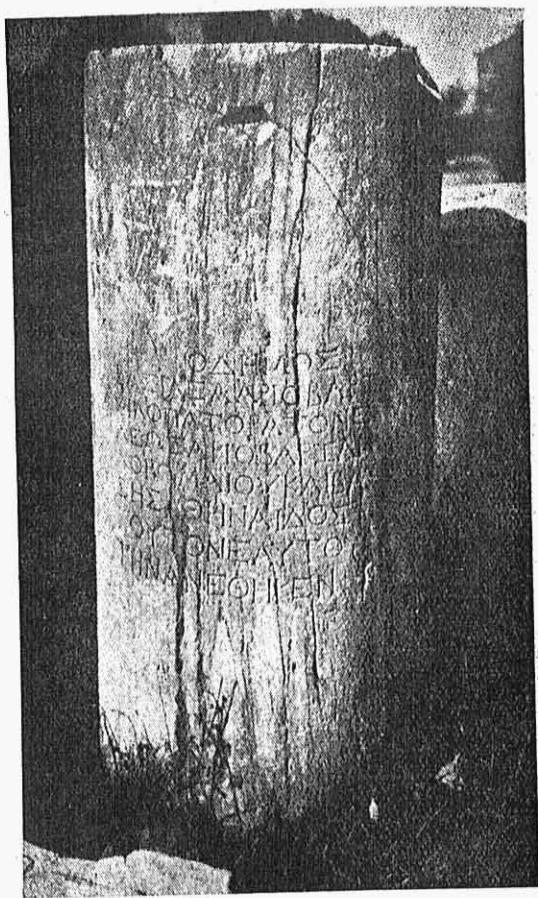
ἀρχικοῦ σχεδίου τῆς πόλεως τῶν Ἀθηνῶν ὑπὸ τοῦ ἀρχιτέκτονος Κλέντζε σημειοῦνται περὶ τὰς 10 — 15 ἀσβεστοκάμνοι, ὡς εὗρεθῆσαι ἐπίσης ἐντὸς τοῦ ναοῦ τοῦ Ὀλυμπίου Διὸς καὶ ἕτεραι πολλαὶ ἐν τῷ Παναθηναϊκῷ Σταδίῳ χρησιμοποιοῦνθῆσαι διὰ τὴν ἀσβεστοποίησιν τῶν σπονδύλων καὶ κionoκράνων ἐπὶ τουρκοκρατίας, ὡς ἀναφέρει ὁ κ. Δ. Γρ. Καμπούρογλους ἐν τῇ ἱστορίᾳ τῶν Ἀθηνῶν, ὡς καὶ τῶν ἐδωλίων τοῦ Σταδίου, ὡς λαὶν ἐπιτηδείων τῶν μαρμάρων ὄντων Μετὰ τὴν ἀποπεράτωσιν τῆς ἀνασκαφῆς τῆς ΒΑ πλευρᾶς τοῦ κτιρίου συνεχόμενοι ὑπὸ ἀπορίας διὰ τὴν μὴ εὗρεσιν κίονός τινος ἐκ τῶν ἐσωτερικῶν τοῦ Ὁδείου, οἵτινες παραδίδονται ἡμῖν ὄντες μαρμάρινοι ἐπεσκεφθῆμεν τὰ περὶ καὶ τὰς περὶ τὸ θέατρον τοῦ Διονύσου οἰκίας μήπως τυχόν εὗρωμεν ἔστω καὶ τεμάχια ἐξ αὐτῶν, ἀλλὰ καὶ ἐν τῇ ἐρευνῇ ἡμῶν ταύτῃ δὲν ἐπετύχομεν ἠλπίζομεν ὅμως ὅτι ἐν ταῖς μελλούσαις ἀνασκαφαῖς τῶν συνεχόμενων οἰκιῶν αἵτινες γέμουσιν ἀρχαίων ὑλικῶν πιθανῶς νὰ εὗρεθῶσιν, ἐκτὸς ἂν ἠσβεστοποιήθησαν ἢ ἀπεκομίσθησαν διὰ δευτέραν χρῆσιν.

Ἄλλὰ Ἀγαθῇ Τύχῃ! ἡμέραν τινα διερχόμενοι διὰ τοῦ περιβόλου τοῦ Θεάτρου τοῦ Διονύσου, παρετηρήσαμεν εὐμεγέθη σπόνδυλον κίονος, ἀρραβδῶτου ὕψ. 1.60 διαμ. 0,75 ἐφ' οὗ φέρεται ἡ ἐξῆς ἐπιγραφή: (εἰκ. 7).

ὁ δῆμος
 βασιλέα Ἀριοβαρζάνην
 φιλοπάτορα τὸν ἐκ βασι-
 λεως Ἀριοβαρζάνου φι-
 λορωμαῖον καὶ βασιλισ-
 σης Ἀθηναίδος φιλοστόρ-
 γου τὸν ἑαυτοῦ εὐεργε-
 την ἀνέθηκεν·

Σπόνδυλος κίονος ἐκ τοῦ Ὁδείου τοῦ Περικλέους ἐφ' οὗ ἀναθηματικὴ ἐπιγραφή εἰς Ἀριοβαρζάνην.

Ὅτι ὁ τιμώμενος βασιλεὺς τῆς Καππαδοκίας Ἀριοβαρζάνης ὁ Β' εἶναι ὁ ἀνεγείρας τὸ καὲν Ὁδεῖον, τὸ ὑπὸ τοῦ Βιτρουβίου ἀναφερόμενον, προσεπιμαρτυρεῖ ἡ ἄνω ἐπιγραφή



Εικ. 7.

εὑρεθεῖσα κατὰ τὰς γενομένας τῷ 1862 ἀνασκαφὰς τοῦ
Διονυσιακοῦ θεάτρου.

Ὁ κίων οὗτος, ἐφ' οὗ ἡ ἐπιγραφή, ἦτο ἐντετειχισμένος ἐν τῷ ἐν τῇ ὀρχήστρᾳ τοῦ Διονυσιακοῦ θεάτρου, κατὰ τοὺς ἐσχάτους ῥωμαϊκοὺς χρόνους κατασκευασθέντι προμαχῶνι. Βεβαίως δὲν ἐνδείκνυται διὰ ποίαν εὐεργεσίαν ἀνετέθη ὁ τιμητικὸς οὗτος κίων ὑπὸ τοῦ δήμου Ἀθηναίων, πάντως ὅμως ἀναγράφει εὐεργεσίας, μεταξὺ τῶν ὁποίων ἦτο καὶ ἡ ἀνοικοδόμησις τοῦ Ὁδείου καὶ ἄλλας ἴσως μείζονας ἢ ἐλάσσονες εὐεργεσία, αἵτινες δὲν ἠδύνατο νὰ συμπεριληφθῶσι λεπτομερῶς ἐν τῷ ἀναθηματικῷ κίονι. Ἄλλωστε τοῦτο οὔτε ἐν τῇ ἀρχαιότητι ἐγένετο, οὔτε νῦν γίνεται, προκειμένου περὶ ἐκφράσεως ἐθνικῆς εὐγνωμοσύνης πρὸς τινα. Ἡ δὲ διδομένη τινὶ προσωνυμία τοῦ εὐεργέτου ἦτο ἡ μεγίστη ἐκφρασις εὐγνωμοσύνης· καὶ ἐν τῷ ἀναθηματικῷ κίονι δὲν ἠδύνατο νὰ γίνῃ λόγος περὶ τῆς ἀνοικοδομήσεως τοῦ Ὁδείου. Ἀλλὰ γεννᾶται νῦν τὸ ζήτημα: ποῦ ὁ δῆμος τὸν ἀναθηματικὸν τοῦτον κίονα, ἐφ' οὗ ἡ ἐπιγραφή, ἴδρυσεν; Ἐν τῷ ἀνοικοδομηθέντι ὑπὸ τοῦ Ἀριοβαρζάνου Ὁδεῖω, ἐνῶ νὰ ἐπιδεικνύηται ὡς εὐεργέτης ὁ φιλαθήναιος βασιλεὺς ἢ ἄλλαχού, λ.χ. ἐν τῇ Ἀγορᾷ, ἢ ἐν τῷ παρακειμένῳ θεάτρῳ τοῦ Διονύσου, ἐνθα ἐπίσης ἠδύνατο, ὡς γινώσκομεν ἐκ τῶν συγγραφέων καὶ ἐπιγραφῶν, νὰ ἐπιδεικνύηται ἢ πρὸς τὸν εὐεργέτην εὐγνωμοσύνη τοῦ δήμου; Φρονοῦμεν ὅτι ἡ ἀναθηματικὴ ἐπιγραφή αὕτη εὗρίσκετο ἀρχικῶς ἐν τῷ Ὁδεῖῳ καὶ ὅτι μετηνέχθη ἐκεῖθεν ἐν μεταγενεστέροις χρόνοις εἰς τὸ Διονυσιακὸν θέατρον, ὅπως ἐντειχισθῆ ἐν τῷ ἄνω ὀρθέντι προμαχῶνι.

Ὅτι ὁ σπόνδυλος ἐφ' οὗ ἡ ἀναθηματικὴ ἐπιγραφή ἀνῆκεν εἰς ἴδρυνά τι, καὶ δὴ εἰς τὸ Ὁδεῖον, δυνάμεθα νὰ θεωρήσωμεν ὡς βέβαιον, διότι οἱ ἐσωτερικοὶ κίονες αὐτοῦ ἦσαν λίθινοι καθὼς καὶ τὰ ἐδῶλια, καὶ ὅτι ἐφ' ἑνὸς τῶν σπονδύλων τῶν κίωνων τούτων, εἰς μνήμην αἰδίου τοῦ εὐεργέτου καὶ ἀνιδρυτοῦ τοῦ καέντος Ὁδείου, ἀνέγραψαν, ὡς ἦτο ἐπόμενον, οἱ Ἀθηναῖοι τὸ ὄνομα τοῦ Ἀριοβαρζάνου. Ἄλλως δὲ καὶ ὁ σπόνδυλος οὗτος συνέιχετο ἐκατέρωθεν πρὸς ἄλλους σπονδύλους, ὁμοίου ἀρραβδώτου κίονος πάντως ἐκ παρακειμένου οἰκοδομήματος προερχομένου. Ἐκτὸς τῶν

κίωνων, οἵτινες ἀναφέρεται ὅτι ἦσαν λίθινοι, καὶ τὰ ἐδώλια ἦσαν ἐπίσης λίθινα, ὡς ἐξάγεται ἐξ αὐτοῦ τοῦ Πλουτάρχου λέγοντος ὅτι τὸ Ὁδεῖον ἦτο «*πολύεδρον καὶ πολύστυλον*».

Ἀπὸ τῶν πρώτων ἡμερῶν τῶν ἀνασκαφῶν ἡμῶν εὑρομεν πολλὰ λίθινα τεμάχια ἐδωλίων θεάτρου, ἅτινα ἐξελάβομεν ὅτι ἦτο δυνατόν νὰ ἀνήκωσι καὶ τῷ παρακειμένῳ Διονυσιακῷ θεάτρῳ. Πάμπολλα τοιαῦτα εὑρίσκονται ἐντετειχισμένα καὶ ἐν ταῖς παρακειμέναις οἰκίαις, ἀλλ' ἡ εὔρεσις μαρμαρίνου ἐδωλίου ἐπὶ τῆς δεξιᾶς προσόψεως τοῦ ὁποίου σώζεται ἀνάγλυπτος γλαύξ, ῥίπτει ἐνδιασμόν τινα ὡς πρὸς τὸ οἰκοδόμημα εἰς ὃ ἀνῆκε τοῦτο. Ὡς γνωστόν, ἡ γλαύξ ἦτο σύμβολον τῶν Ἀθηνῶν καὶ φέρεται ἐπὶ τῶν τετραδράχμων νομισμάτων αὐτῶν, ἅτινα διὰ τοῦτο καὶ *Γλαῦκες* ἐκαλοῦντο. Εἶναι δὲ περιλάλητος ἡ παροιμία: «*Γλαῦκα εἰς Ἀθήνας*». Ἀλλ' ἐκ τῆς ἐπισταμένης ἐπισκοπήσεως ἐν τῷ Διονυσιακῷ θεάτρῳ παρετήρησαμεν ὅτι οὐδεὶς θρόνος φέρει τὸ σύμβολον τοῦτο. Δὲν δυνάμεθα νὰ εἴπωμεν ἀσφαλῶς εἰς ποῖον οἰκοδόμημα ἀνῆκεν ὁ θρόνος οὗτος, ἀλλ' ἐπειδὴ, ὡς γνωστόν, τὸ ἐπὶ Λυκούργου κτισθὲν θέατρον τῷ 338 π.χ. ἀφιερῶθη τῷ *Διονύσῳ Ἐλευθερεῖ*, καὶ ὁ θρόνος τοῦ Διονύσου φέρει ἐν ἀναγλύφῳ τὰ σχετικὰ σύμβολα, ἦτοι δύο *Σατύρους* καὶ ἑκατέρωθεν *σταφυλάς*, ἔχομεν τὴν γνώμην, ὅτι ὁ ἡμέτερος θρόνος μὲ τὸ σχετικὸν σύμβολον τῆς γλαυκὸς ἀνῆκεν εἰς ἱερείαν τῆς Ἀθηναῖς, εἰς τιμὴν τῆς ὁποίας ἴσως ἦτο ἀφιερῶμενον τὸ Ὁδεῖον τοῦ Περικλέους. Οὕτω δ' ἐξηγεῖται εὐκόλως ὁ τύπος τῆς γλαυκὸς ἐπὶ τῆς προσόψεως τοῦ θρόνου τῆς ἱερείας τειθεῖς καὶ οὗτος δὲν εἶναι ἀπίθανον νὰ προέρχεται ἐξ αὐτοῦ τοῦ Ὁδείου τοῦ Περικλέους.

Ἡ ὑπαρξίς τῆς γλαυκὸς ταύτης ἐπὶ τοῦ ἐδωλίου καθ' ἡμᾶς δύναται νὰ ἔχη καὶ ἑτέραν συμβολικὴν ὑποτύπωσιν τοῦ ἐπὶ Περικλέους ἰδρυθέντος Ὁδείου, ὅστις Ἀθηναῖος ὢν καὶ ἰδρυτῆς συγχρόνως ἠθέλησε νὰ διαιωνίσῃ τὸ σύμβολον τῆς πατρίδος του ἐπὶ τοῦ μαρμάρου κατὰ τοσοῦτον μᾶλλον καθ' ὅσον καὶ τὰ Ἀθηναϊκὰ νομίσματα, ὡς εἴπομεν ἀνωτέρω, ἔφερον τὸν τύπον τοῦτον.

Ἐπίσης εὐρέθη ἐν τοῖς κάτω στρώμασιν ἐπὶ τοῦ στερεοῦ ἐδάφους ἀνδρική μαρμαρίνη εἰκονικὴ κεφαλὴ, (εἰκ. 8) φυσικοῦ μεγέθους, μετὰ μέρους τοῦ λαιμοῦ, ἀγένειος καὶ ἀμύ-



Εἰκ. 8.

σταξ, ἀπκεκρουμένου τὸ ὄπισθεν δεξιὸν ὑπὲρ τὸ μέτωπον καὶ τὴν ρῖνα, στεφανηφόρος, διὰ στεφάνου ἐκ φύλλων δάφνης περιβαλλομένη, ἀφίνει τοὺς βοστρύχους νὰ καταπίπτωσιν ἐπὶ τοῦ μετώπου.

Ἐὰν κρίνωμεν ἐκ τῶν οὐσιωδῶν τοῦ προσώπου χαρκτηριστικῶν, ἦτοι ὅτι τὰ μῆλα τῶν παρειῶν εἶναι ἔξοδηκότα, τὰ χεῖλη προτεταμένα, ἡ ὄψις σιμῆ καὶ πλατεῖα, ἀγόμεθα νὰ πιστεύσωμεν, ὅτι αὕτη δὲν παρίστησιν Ἑλληνα ἄνδρα, ἀλλὰ βάρβαρον καὶ οὐχὶ κοινόν, ἀλλ' ἡγεμόνα τινά. Ἐκ τῶν μέχρι τοῦδε ἐν τοῖς ἡμετέροις καὶ ξένοις Μουσείοις γνωστῶν κεφαλῶν, πρὸς οὐδεμίαν ἠδυνήθημεν νὰ ταυτίσω αὐτήν. Ἐκ παραβολῆς ὁμως πρὸς περισωθέντα νομίματα τοῦ βασιλέως τῆς Καπποδικίας Ἀριοβαρζάνου, τοῦ ἀνιδρῦσαντος, ὡς εἶπομεν, τὸ πυρποληθὲν Ὠδεῖον, καὶ τοῦ τρόπου τῆς παραστάσεως τῶν ὀφθαλμῶν, ἐχόντων τὸ ἡγεμονικὸν καὶ πρὸς τὰ ἄνω ἀτενίζοντα, δὲν διατάζομεν νὰ ἀποδώσωμεν αὐτήν εἰς αὐτὸν τοῦτον τὸν βασιλέα Ἀριοβαρζάνην, οὗτινος ἀναμφιβόλως, ὡς εὐεργέτου ἡ πόλις, πλὴν τῆς γνωστῆς ἀναθηματικῆς ἐπιγραφῆς εἶχε στήσει καὶ δαφνοστεφῆ εἰκόνα.

Προχωρούσης τῆς ἀνασκαφῆς δυτικῶς πρὸς τὸν βράχον τῆς Ἀκροπόλεως εὔρομεν εἰς βάθος τριῶν μέτρων κατὰ χώραν τεῖχος ἰσοδομικὸν ἀπὸ βορρᾶ πρὸς νότον διήκον, οὗ τὸ μέχρι σήμερον ἀποκαλυφθὲν μῆκος εἶναι 10 περίπου μέτρων. Τὸ τεῖχος τοῦτο, οὗ σφίζεται μόνον ὁ κάτω δόμος (αἱ κάτω πλίνθοι), ἐνιαχοῦ δὲ δύο δόμοι, εἶναι ἑλληνικῶν χρόνων ἐκ λίθου πειραϊκοῦ (ἀκτίτου) καὶ δύναται ἀσφαλῶς νὰ θεωρηθῆ ὡς καθορίζον τὸν χώρον τοῦ Ὠδείου ἀπὸ τοῦ Διονυσιακοῦ θεάτρου. Πρὸς συμπλήρωσιν τῆς ὅλης ἀποκαλύψεως τοῦ περὶ τῶν ἀνασκαφῶν χώρου ἡ Ἀρχαιολογικὴ Ἑταιρεία ἠγόρασε καὶ τὴν παρακειμένην οἰκίαν Σαρδελά, οὕτω δὲ ἠδυνήθημεν νὰ ἐξερευνήσωμεν καὶ τὸ ἕτερον μέρος τοῦ κοίλου. Ὀλόκληρος ὁ χώρος τοῦ κτιρίου ἦτο πλακόστρωτος ἐκ μαρμαρίνων πλακῶν, ἀφαιρεθειῶν κατὰ τὴν καταστροφὴν καὶ ὧν τεμάχια πλεῖστα εὔρομεν. Ὡς καὶ ἀνωτέρω εἶπομεν, τὸ κοῖλον ἦτο τετράγωνον. Συνεπῶς μόνον μουσικαὶ παραστάσεις ἐν αὐτῷ ἐτελοῦντο, διὰ τοῦτο φαίνεται ὅτι δὲν ἦσαν ὡς εἰς τὰ θέατρα αἱ ἔδραι ἡμικυκλικῶς διατεταγμέναι ἀπέναντι τῆς σκηνῆς, ἀλλὰ κατελάμβανον πᾶσαν τὴν γύρωθεν Στόαν. Ἐν τῇ ὀρχήστρᾳ ὑπῆρχον μόνον

ἔδραι τῶν μουσικῶν, ὡς ἐν τῷ μικρῷ θεάτρῳ τῆς Πομπηίας, (πρβλ. εἰκ. 1837 ἐν Baumeister Denkmaler).

*
**

Κατόπιν τούτων δυνάμεθα νῦν νὰ φαντασθῶμεν καὶ ἀναπαραστήσωμεν τὸ σχῆμα τοῦ ᾠδείου οὕτως: Ἐπὶ τοῦ διαζώματος, ὅπερ διαθίει γύρωθεν τὴν τετράγωνον Στοὰν καὶ ὅπερ ἐσχηματίσθη δι' ἀποκοπῆς τοῦ βράχου ὀριζοντίως, ὑπῆρχον κίονες, οἵτινες ὑπεβάσταζον τὴν στέγην, ὅπισθεν τῶν ὁποίων ἦσαν αἱ σειραὶ τῶν καθισμάτων τῶν θεατῶν ἀκριβῶς ὡς ἐν τῷ Βουλευτηρίῳ τῆς Πριῆνης. Τοῦτο ὑπέδειξεν ἡμῖν ὁ ὑποδιευθυνὴς τοῦ Γερμανικοῦ Ἰνστιτούτου καθηγητῆς κ. Knackfuss, ὅστις, μελετήσας ἐπισταμένως τὰ μέχρι τοῦδε ἀποκαλυφθέντα λείψανα, ἀσπάζεται καθ' ὀλοκληρίαν τὴν γνώμην ἡμῶν ὅτι ταῦτα ἀνήκουσι τῷ ᾠδίῳ Περικλέους.

Καὶ ὁ Ἀριστοφάνης (Σφῆκ. 1104) λέγει: *οἱ δ' ἐν τῷ ᾠδίῳ ἐστὶ τόπος θεατροειδῆς, ἐν ᾧ εἰώθασι τὰ ποιήματα ἀπαγγέλλειν πρὶν τῆς εἰς τὸ θέατρον ἀπαγγελίας.*

Ἐκ τῶν ἀνασκαφῶν ἡμῶν ἐβεβαιώθημεν πλέον καὶ περὶ τοῦ σχήματος τοῦ ᾠδείου, ὄντος τετραγώνου καὶ οὐχὶ περιφεροῦς, ὡς ὑπετίθετο ὑπὸ τῶν κακῶς ἐρμηνευόντων τὸ τοῦ Πλουτάρχου γνωστὸν χωρίον. Καθ' ἡμᾶς ὁ Πλούταρχος πολὺ ὀρθῶς λέγει: *«τὸ δ' ᾠδεῖον, τῇ μὲν ἐντὸς διαθέσει πολύεδρον καὶ πολύστυλον, τῇ δ' ἐρέψει περικλινῆς καὶ κάταντες ἐκ μιᾶς κορυφῆς πεπονημένον εἰκόνα λέγεται γενέσθαι μίμημα τῆς βασιλέως σκηνῆς ἐπιστατοῦντος καὶ τούτῳ Περικλέους».* Ἄρα μόνον κατὰ τὴν ὀροφὴν ἦτο περικλινῆς ἀπολήγον εἰς κωνικὸν σχῆμα, κατ' ἀπομίμησιν τῆς σκηνῆς τοῦ Ξέρξου. Ἄλλὰ καὶ τὸ σχῆμα τῶν Περσικῶν σκηνῶν ὁμοίαιζε πολὺ πρὸς τοὺς θόλους τῶν μεταγενεστέρων μουσουλμανικῶν τεμενῶν τῆς Περσίας. Τοιοῦτου εἴδους ἐπίσης εἶναι καὶ οἱ θόλοι πολλῶν τῶν ἀρχαιοτέρων ἐκκλησιῶν τῆς Ρωσσίας ὡς καὶ οἱ

τροῦλοι τῶν σημερινῶν ἐκκλησιῶν. Καὶ τοῦτο ἵνα ἡ ἀκουστικὴ ἢ τελεία, ἐν ᾗ τὸ λοιπὸν οἰκοδόμημα εἶχε σχῆμα τετράγωνον καὶ τοιοῦτο ἀπέδειξαν αἱ τοῦ Ὁδείου ἀνασκαφαὶ ἡμῶν.

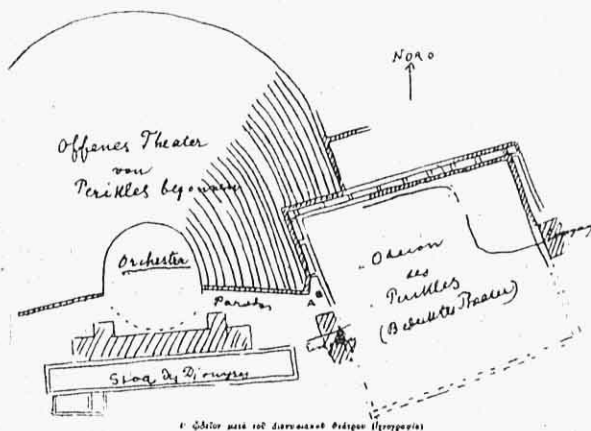
Ἡ πλάνη τῶν μέγροι σήμερον ἀρχαιολόγων καὶ φιλόλογων ἦτο ὅτι ἀπέδιδον περιφερὲς σχῆμα εἰς τὸ Ὁδεῖον ἐν ᾗ ὁ Πλούταρχος λέγει εὐκρινῶς ὅτι μόνον κατὰ τὴν ὄροφὴν συνέκλινεν. Ὁ βράχος ἦτο λελαξευμένος εἰς ὕψος τριῶν μέτρων καὶ ἐπενδεδυμένος διὰ πλακῶν, ἀνωθεν δὲ ἤρχετο εἰς πλάτος ἑνὸς καὶ ἡμίσεως μέτρου περίπου τὸ διάζωμα, ἢ ὁ λεγόμενος **περίπατος**, ὅπισθεν δὲ ὑπῆρχον τὰ μαρμάρια ἐδώλια, ὧν εὗρομεν περὶ τὰ δεκαπέντε ἐν ὄλῳ. Ταῦτα δὲ ὡς ἀλλαχοῦ εἴπομεν φέρουσι κατὰ τὸ πρόσθεν μέρος ἀνάγλυπτόν γλαῦκα.

Οἱ ἐπισκεφθέντες τὰς ἀνασκαφὰς ἡμῶν ἔγκριτοι ἀρχαιολόγοι καὶ συνάδελφοι ἡμέτεροι καὶ ξένοι, Καββαδίας, Καρο, Knackfuss, Ὁρλάνδος, Σβορῶνος, Wace, Walter, Φιλιδελφεύς, Δραγάτης, Ρωμαῖος, Οἰκονόμος, Picard, Welter, καὶ πλεῖστοι ἄλλοι, ἐξετάσαντες τὰ ἀποκαλυφθέντα ἐρείπια τοῦ Ὁδείου συνεφώνησαν πρὸς τὴν γνώμην ἡμῶν, ἣν ἀπὸ τῶν πρώτων τῆς ἀποκαλύψεως τούτων ἐξηνέγομεν, ὅτι εἰς τὸ Ὁδεῖον ἀνήκουσι, συμφώνως πρὸς τὸ σχῆμα τοῦ οἰκοδομήματος καὶ τὴν ἐσωτερικὴν τούτου διάταξιν, ὡς παραδίδεται ὑπὸ τῶν ἀρχαίων συγγραφέων. Ὑπῆρχον ὅμως καὶ οἱ ἀντιφρονοῦντες, ὡς ὁ καθηγητὴς Studniczka καὶ τινες τῶν ἡμετέρων συναδέλφων καὶ ἄλλοι ἀρχαιολογοῦντες ἰδίως φιλόλογοι, παρὰ πᾶσι τούτοις ἐπικρατούσης τῆς ἀντιλήψεως ὅτι τὸ οἰκοδόμημα ἦτο περιφερὲς. Προσεκτικωτέρα ὅμως ἀνάγνωσις τοῦ πληρεστέρου κειμένου τοῦ Πλουτάρχου ἔδει νὰ διδάξῃ αὐτοὺς ὅτι μόνον ἡ στέγη ἦτο περιφερὴς (ἔρεψις). Ἄλλὰ προκατειλημμένοι ἐκ κακῆς ἐρμηνεύσεως τοῦ χωρίου τοῦ Πλουτάρχου περὶ τοῦ σχήματος τοῦ Ὁδείου ἐνόμιζον αὐτὸ περιφερὲς καὶ οὐχὶ τετράγωνον.

Ὡς ἀπεδείχθη λοιπὸν ἐκ τῶν ἀνασκαφῶν τὸ οἰκοδόμημα τοῦτο ἦτο πελωρία τετραγωνικὴ πολυέδρος καὶ πολύστυλος **αἰθουσα** καὶ οὐχὶ Στοά. Ἡμεῖς μόνοι ἀπὸ τῶν πρώτων ἡμε-

ρῶν τῆς ἀποκαλύψεως τῶν ἔρειπίων καὶ τῶν ἄλλων σχετικῶν εὐρημάτων εἶχομεν ἀκράδαντον πεποίθησιν ὅτι εὐρισκόμεθα πρὸ τοῦ ᾠδείου τοῦ Περικλέους.

Οὕτω διηρημένα ἦσαν ἕως τότε αἱ γνώμαι τῶν ἀρχαιολόγων περὶ τοῦ σχήματος τοῦ ᾠδείου, ὅτε ὁ ἄλλοτε διευθυντὴς τοῦ ἐν Ἀθήναις Γερμανικοῦ ἀρχαιολογικοῦ Ἰνστιτούτου διαπρεπῆς ἀρχιτέκτων ἀρχαιολόγος καὶ καθηγητὴς κ. Dörpfeld διατρίψας ἐπ' ὀλίγον ἐνταῦθα ἐπεσκέφθη τὰς



Εἰς θέσιν μετὰ τὸν διαγραφέντα θεῖον (Ἰστορία)

Εἰκ. 9.

ἀνασκαφὰς ἡμῶν καὶ ἐξειάσας ἐπισταμένως τὸ ἀποκαλυφθὲν οἰκοδόμημα ἀπεφάνητο ἀνεπιφυλάκτως ὅτι τὸ ὑφ' ἡμῶν ἀποκαλυφθὲν καὶ εἰς φῶς προελθὼν τετράγωνον οἰκοδόμημα εἶναι αὐτὸ τὸ ᾠδεῖον τοῦ Περικλέους.

Μοι ὑπέβαλε δὲ καὶ μικρὰν ἐκθεσιν μετὰ σχεδιαγράμματος. Ἡ γνώμη τοῦ κ. Dörpfeld ἐξαιρετικῶς βαρύνει καὶ δύναται νὰ θεωρηθῇ αὐθεντία ὡς πρὸς τὰ ἀρχιτεκτονικὰ καὶ ἀρχαιολογικὰ τῆς ἀρμοδιότητός του ζητήματα· διὰ τοῦτο παραθέτω ἐνταῦθα περικοπὴν τῆς πρὸς ἡμᾶς ὑποβληθείσης ἐκθέσεως

αὐτοῦ καὶ διάγραμμα μετὰ σοφῶν παρατηρήσεων, ἅς φιλικῶς ὑπέδειξεν ἡμῖν (εἰκ. 9).

Ἡ ἔκθεσις Dörpfeld ἔχει οὕτω:

Athen den 6 5 1922

Lieber Herr Kastriotis,

Es freut mich sehr, Ihnen mitteilen zu können, dass Ihr Bau, den Sie ausgegraben und gefunden hatten, wirklich das Odeion des Perikles ist! Der Bau hängt mit dem Theater zusammen und ist wahrscheinlich ein sehr grosser viereckiger Bau, dessen N. W. Ecke auch schon bekannt war und in den Zuschauerraum des offenen Dionysos Theaters einschneidet. Das Odeion war ein bedecktes Theater, das unmittelbar neben dem offenen lag, das vermutlich nach dem Vorbilde des Odeion gebaut war.

Sie haben die Nordost-Ecke des Baues, die Nordmauer fast in ihrer ganzen Länge und wahrscheinlich das Fundament des östlichen Einganges aufgedeckt. Das Fundament des westlichen Einganges ist schon früher beim Theater (bei B) gefunden worden. Nördlich davon steht bei A steht noch eine Basis in situ. Die Umfassungsmauer des Odeions war nach dem Felsen hin doppelt gebaut und beide Mauern waren durch Strebepfeiler verbunden. Sie haben beide Mauern gefunden, die äussere liegt nur auf höherem Niveau.

Im Innern des Baues werden ebenso wie im Thersilion viele Säulengestände haben, die vielleicht aus Holz bestanden. Die Fundamente werden Sie finden, wenn Sie etwas tiefer graben werden.

Zur Auffindung des Endes der Tripodenstrasse hat Herr Ephoros Philadelphus mit Herrn Welter am Theater Grabungen unternommen. Dort wird das westliche Ende Ihres Odeions bald zu Tage kommen.

Ich gratuliere Ihnen dazu, dass Sie in der Tat das

Odeion richtig gefunden hatten. Merkwürdiger Weise haben Sie und Ihr Architekt aber nicht gesehen dass die Fortsetzung Ihres Odeion nach Westen am Theater schon seit vielen Jahren zu Tage liegt.

Mit besten Grüßen

Wilhelm Dörpfeld.

Ich glaube, dass Perikles nicht nur das Odeion gebaut, sondern zugleich das offene Theater geplant und angefangen hat, das später von Lykurg vollendet wurde. Er wird auch schon den jüngeren Tempel des Dionysos geplant haben, in dem das Bild dieses Gottes von Alkamenes stand.

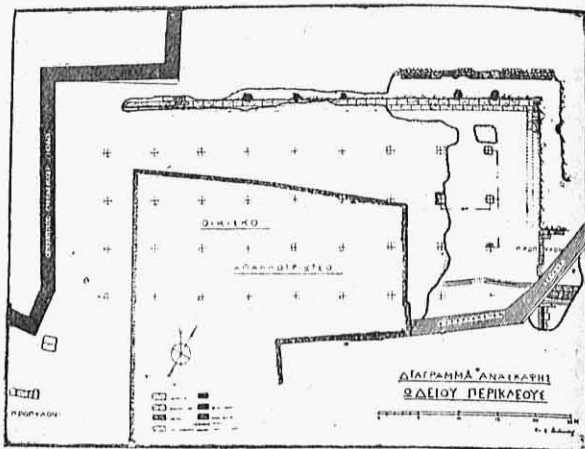
Ὅτω λοιπὸν τῇ ὑποδείξει τοῦ κ. Dörpfeld ἐξηρευνήσαμεν τὸ ἐσωτερικὸν τοῦ οἰκοδομήματος καὶ σκάψαντες βαθύτερον εὔρομεν ὄντως τὰς βάσεις ἐφ' ὧν ἴσταντο οἱ ὑποβαστάζοντες τὴν ὄροφὴν τοῦ κτιρίου κίονες, (πρβλ. εἰκ. 9) οἵτινες ἦσαν οὐχὶ ξύλινοι, ὡς ἔγραψεν ἐν τῇ πρὸς ἡμᾶς ἐκθέσει του ὁ κ. Dörpfeld, ἀλλὰ μαρμαρίνοι. Ἐν νεωτέρῳ ὅμως πρὸς ἡμᾶς ἐπιστολῇ του ἐκ Βερολίνου ἐπέξηγεῖ, ὅτι τοὺς ἐπὶ Περικλέους κίονας ὑπενόει ξυλίλους, ἀλλ' οἱ νῦν εὔρεθέντες μαρμαρίνοι εἶναι τῶν χρόνων τοῦ βασιλέως τῆς Καππαδοκίας Ἀριοβαρζάνου τοῦ Φιλοπάτορος, ὅστις, ὡς εἵπομεν ἐν ἔτει 55 π. Χ. ἰδίαις δαπάναις διὰ τῶν ἀρχιτεκτόνων Γαίου καὶ Μάρκου Σταλλίων καὶ Μεναλίππου αὐτὸ ἀνφοδόμησεν. Ἀλλὰ καὶ κατὰ τὴν ἀνακαίνισιν ταύτην, ὡς κατωτέρω θέλομεν ἰδεῖ, δὲν διετηρήθη πιστῶς τὸ ἀρχικὸν σχέδιον.

Παραδεχόμεθα καὶ ἡμεῖς ὅτι οἱ ἐπὶ Περικλέους κίονες τοῦ Ὁδείου ἦσαν ξύλινοι, διότι ἂν ἦσαν λίθινοι πάντως κατὰ τὰς ἀνασκαφὰς ἡμῶν ἠθέλομεν εὔρει ἔστω καὶ τεμάχια τούτων.

Τὸ βραχῶδες τῆς αἰθούσης ἔδαφος εὔρομεν ταπεινότερον καὶ τῆς εὐθυνηρίας γραμμῆς τοῦ κτιρίου κατὰ 0,10 μέτρο. καὶ τοῦτο πιθανώτατον λόγῳ ἀφαιρέσεως τῶν πλακῶν, δι' ὧν

τὸ πάλαι ἢ αἴθουσα ἦτο ἐπεστρωμένη ὡς καὶ ἡμεῖς ἐξ ἀρχῆς ὑπεστηρίζαμεν.

Ἐκ τῶν τετραγώνων βάσεων, ἐφ' ὧν ἴσταντο οἱ κίονες, οἱ ὑποβαστάζοντες τὴν στέγην τῆς πελωρίας ταύτης αἰθούσης τοῦ οἰκοδομήματος εὔρομεν μέχρι τοῦδε τέσσαρας μόνον (πρβλ. εἰκ. 10) (ἅτε μὴ ἀνασκαφέντος ἐξ ὀλοκλήρου τοῦ ἔμβραδοῦ τοῦ οἰκοδομήματος) κατὰ χώραν κειμένας καὶ συμμετρικῶς ἀπ' ἀλλήλων ἀπεχούσας (ὡς εἶδομεν καὶ ἐν τῷ



Εἰκ. 10.

Θερσίλιω τῆς Μεγαλοπόλεως). Ἐσημειώσαμεν τὰς θέσεις, αἵτινες περιεῖχον τοιαύτας ἀφαιρεθείσας, εὔρομεν ὅμως τὴν λατύπην τούτων, ἣν εἶχον ἐπιστρώσει κάτωθεν ἐπὶ τόπου, ὡς φαίνεται, λαξευθεισῶν.

Ἡ ἀπέχουσι δὲ μεταξύ των αἱ τετράγωνοι αὗται βάσεις ἢ μέτρα εἰς ἴσην ἀπ' ἀλλήλων ἀπόστασιν εἰς ἕξ στοίχους, ἐξ οὗ ὑπολογίζομεν ὅτι θὰ ἦσαν τριάκοντα ἐν ὅλῳ οἱ ἐσωτερικοὶ κίονες, οἵτινες ἀνεῖχον τὴν στέγην τοῦ δευτέρου ὀρόφου τοῦ κτιρίου. Κάτωθεν τοῦ πατώματος τοῦ πρώτου

ὄροφον ὑπῆρχε διάδρομος τις (περίπατος) χρησιμεύων πρὸς τοποθέτησιν ξυλίνων ἴσως ἐδωλίων, ἢ ὡς πρόστασις διὰ κλίμακα φέρουσαν εἰς τὸν δεύτερον ὄροφον τοῦ κτιρίου. Οὗτος ἀπαιτεῖται ἀπαραιτήτως δι' οἰκοδόμημα τοιούτων διαστάσεων. Ὁ δεύτερος οὗτος ὄροφος θὰ ἀνεῖχε καὶ τὴν στέγην, ἣτις, κατὰ τὴν γνώμην τοῦ κ. Ὁρλάνδου, θὰ ἦτο πυραμιδοειδής, διότι μόνον τοιοῦτο σχῆμα ἀνταποκρίνεται πρὸς τὸ ἐπίθετον περικλινής, δι' οὗ χαρακτηρίζει αὐτὴν τὸ γνωστὸν χωρίον τοῦ Πλουτάρχου (Περικλ. 13). Τὸ δὲ φῶς εἰς τὸ Ὁδεῖον θὰ εἰσῆρχετο δι' ἀνοιγμάτων εὐρισκομένων κατὰ τὴν περιμέτρον τοῦ ὑπὲρ τὸν βράχον ἐξέχοντος δευτέρου ὄροφου.

Εὗρομεν δέ, ὡς εἴπομεν, τὰς βάσεις τῶν κίωνων ἐνθέτους ἐν τῷ βραχῳδίῳ ἐδάφει τῆς αἰθούσης, αἵτινες εἶναι ὑμηττίου φαιοῦ μαρμάρου μήκ. 0,90 πλάτ. 0,90 καὶ πᾶχ. 0.30.

Ἐπὶ τῆς ἄνω ἐπιφανείας διακρίνονται ἀμυδρῶς ἴχνη τοῦ κύκλου τῆς περιμέτρον τῶν ποτε ἴσταμένων κίωνων, κύκλου ὅστις εἶναι δι' ὀξείος ὀργάνου ἐγκεχαραγμένος.

Τῶν ἀραβδῳτῶν τοιούτων κίωνων ἔχομεν ἀρκετὰ τεμάχια, ἅτινα ἐφαρμόζονται ἐπὶ τῶν ἰχνῶν τοῦ ἐπὶ τῶν βάσεων τούτων διαγραφομένου κύκλου, ἔχοντες οὕτω ἀσφαλῶς τὴν διάμετρον τοῦ κίονος, ἣτις ἦτο 0,60 μ. Ἐπάτουν δὲ πιθανώτατα ἀπ' εὐθείας ἐπὶ τῶν ὑποβατήρων ἄνευ τῆς μεσολαβήσεως βάσεως τινος.

Τὸ ἐσωτερικὸν τῆς αἰθούσης ἦτο τετραγωνικόν. Ὅθεν, ἐπειδὴ, ὡς γνωστὸν, μόνον μουσικαὶ παραστάσεις ἐν αὐτῷ ἐτελοῦντο, φαίνεται ὅτι αἱ ἔδραι τῶν ἀκροατῶν δὲν ἦσαν ὡς ἐν τοῖς θεάτροις ἡμικυκλικῶς ἀπέναντι τῆς σκηνῆς διατεθειμένοι, ἀλλὰ κατελάμβανον τὴν γύρωθεν **Στοιάν**, ἐν δὲ τῇ αἰθούσῃ θὰ ὑπῆρχον μόνον ἔδραι τῶν μουσικῶν, ὡς βλέπομεν ἐν τῷ μικρῷ θεάτρῳ τῆς Πομπηίας, δι' ὃ καὶ ὁ Πλουτάρχος καλεῖ αὐτὸ **πολύεδρον**.

Ἦσαν λοιπὸν οἱ κίονες τοῦ Ὁδεῖου (τοῦ ἐπὶ Ἀριοβαρζάνου) λίθινοι, ὡς ἐγνωρίζομεν τοῦτο ἔκ τε τοῦ Βιτρουβίου καὶ τοῦ Πλουτάρχου. Παρὰ δὲ τοῦ Θεοφράστου (περὶ ἀδο-

λεσχίας) μανθάνομεν ὅτι ἀπετελεῖτο ἐκ πολλῶν κίωνων (πολύστυλον) ὥστε ὁ ἀδολέσχης ματαιολόγος παρίσταται ἐρωτῶν: «*Πόσοι εἰσὶν οἱ κίονες τοῦ ᾠδείου;*»

Τὸ ἀνακαλυφθὲν οἰκοδόμημα τοῦ ᾠδείου ἡμῶν παραβάλλει ὁ κ. Dörpfeld πρὸς τὸ ἐν Μεγαλοπόλει σφζόμενον Βουλευτήριον τῶν Ἀρκάδων, τὸ *Θερσίλιον*, τὸ ὑπὸ τῶν Ἄγγλων ἐν ἔτει 1890-1892 ἀνασκαφέν, (ὅπερ ἦτο πολύστυλον, μέγιστον οἰκοδόμημα, (68 μετρ. μήκους καὶ 52 βάρους). — Ἀπεδείχθη δὲ ὅτι καὶ τὸ οἰκοδόμημα τοῦτο ἦτο τεραστία αἴθουσα καὶ οὐχὶ Στοὰ καὶ ὅτι ᾠκοδομήθη κατὰ τὸ σχέδιον τοῦ ᾠδείου τοῦ Περικλέους, διότι ὡς τὸ ἡμέτερον ᾠδεῖον συνείχετο μὲ τὸ θέατρον τοῦ Διονύσου, οὕτω καὶ τὸ Θερσίλιον συνείχετο ὡσαύτως μὲ τὸ θέατρον τῆς Μεγαλοπόλεως, ὅπερ ἦτο τετράγωνον ἔχον εἰσόδους.

Ὅμοια παραδείγματα, ἅπερ πρὸς τὸ ἡμέτερον ᾠδεῖον δύνανται νὰ παραβληθῶσιν, ἐκτὸς τοῦ ἐν Μεγαλοπόλει Θερσίλιου καὶ τοῦ ἐν Ἐλευσίνι Τελεστηρίου καθὼς καὶ τοῦ ἐν Πριήνῃ Ἐκκλησιαστηρίου, μνημονεύομεν καὶ τὸ ἐν ἔτει 1919 ἀπὸ τοῦ συναδέλφου κ. Φιλαδελφέως ἀποκαλυφθὲν ἐν Σικυῶνι Βουλευτήριον, ἐν αὐτῇ τῇ ἀγορᾷ τῆς Σικυῶνος κείμενον. Ἦτο καὶ τοῦτο τελείως τετράγωνον οἰκοδόμημα οὗ ἐκάστη πλευρὰ ἔχει μῆκος πλεόν τῶν 25 μέτρων. Καὶ τούτου καταστραφέντος τελείως διεσώθησαν κατὰ χώραν μόνον αἱ βάσεις τῶν ἐσωτερικῶν κίωνων, ἐφ' ὧν ἐστηρίζετο ἡ στέγη.

Τὸ ἕδαφος τῆς Αἰθούσης τοῦ Θερσίλιου παραδέχονται οἱ ἀνασκάψαντες Ἄγγλοι ἀρχαιολόγοι, ὅτι ἦτο ξύλινον, ἐν ᾧ ἐν τῷ ἡμέτερῳ ᾠδεῖῳ ἦτο διὰ μαρμαρίνων πλακῶν ἐπεστρωμένον, ὡς ἐβεβαιώθημεν ἐκ τῶν ὀλίγων διασωθέντων τεμαχίων.

Διὰ τῆς εὐρέσεως τῶν ὀλίγων τεμαχίων ἐκ τῶν κίωνων βεβαιοῦται, ὅτι ὁ κίων ὁ εὐρύτερος ἐν τῷ θεάτρῳ τοῦ Διονύσου, πλησίον τοῦ νεωτέρου ναοῦ καὶ φέρων τὴν ἀναθηματικὴν ἐπιγραφὴν εἰς τὸν βασιλέα Ἀριοβαρζάνην, προέρχεται ἀσφαλῶς ἐκ τοῦ ᾠδείου, ὡς ἡμεῖς ὀρθῶς εἰκάσαμεν ὅτι ἦτο σπόνδυλος ληφθεὶς ἐξ αὐτοῦ τοῦ ᾠδείου. Εἶναι δὲ

ἐκ τοῦ αὐτοῦ πεντελικοῦ μαρμάρου καὶ τῆς αὐτῆς διαμέτρου πρὸς τὰ κατὰ χώραν εὐρεθέντα τεμάχια τῶν κιόνων.

Ἦδη διὰ τῶν κατὰ χώραν εὐρεθέντων τεμαχίων τῶν κιόνων ἐπαναλαμβάνομεν, ἐβεβαιώθη ὅτι ὁ ἐφ' οὗ ἡ ἀναθηματικὴ ἐπιγραφή σπόνδυλος προέρχεται ἐκ τῶν κιόνων τοῦ Ῥδείου, καὶ ὅτι ἐχρησιμοποιήθη οὗτος ὡς βάσις τοῦ ἀνδριάντος τοῦ Ἀριοβαρζάνου, οὗτινος ἡμεῖς εὗρομεν μόνον τὴν δαφνοστεφῆ κεφαλὴν. Περὶ τῆς κεφαλῆς ταύτης, ὅτι ἀνήκει εἰς τὸν βασιλέα Ἀριοβαρζάνην, συνεφώνησαν πρὸς ἡμᾶς καὶ ὁ καθηγητὴς κ. Studniczka καὶ ὁ Σβορώνος.

Προχωρούσης τῆς ἀνασκαφῆς κατὰ τὰ ἐπόμενα ἔτη 1925, 6, 7 καὶ 1928, ἀπεκαλύψαμεν ὁλόκληρον τὸν τοῖχον τῆς βορειοδυτικῆς πλευρᾶς τοῦ οἰκοδομήματος τοῦ Ῥδείου. Οὕτω δὲ φθάσαντες εἰς τὸ τέρμα γνωρίζομεν νῦν ἀκριβῶς τὸ μῆκος τῆς πλευρᾶς ταύτης, ὅπερ μετρηθὲν εἶναι 66 μ. Κατὰ τὴν γνώμην τοῦ κ. Dörpfeld καὶ τὸ πλάτος τοῦ κτιρίου εἶχε τὰς αὐτὰς διαστάσεις καὶ ἐπομένως θεωρεῖ αὐτὸ τειράγωνον, ὡς τὸ Θεοσίλιον τῆς Μεγαλοπόλεως, κτισθὲν καὶ τοῦτο κατὰ τὸ σχέδιον τοῦ Ῥδείου Περικλέους ὡς εἶπομεν ἐκ τοῖς ἔμπροσθεν.

Ἐτερματίζετο δέ, ὡς βλέπομεν νῦν, ὁ τοῖχος οὗτος, μέχρι σχεδὸν τοῦ ἀνατολικοῦ ἀναλήμματος τοῦ θεάτρου, ὅπερ καὶ ἀπεκαλύψαμεν ὁλόκληρον, ἀφιεμένης ὀπισθεν στενωτάτης μόνον διόδου πλάτους, 0,50 μ. μεταξὺ τῶν δύο οἰκοδομημάτων.

Ἡ στενωτάτη αὕτη δίοδος, ὡς ἐδείξαμεν ἐν δημοσιευθέντι ἐν τῇ ἀρχαιολογικῇ Ἐφημερίδι 1925 ἄρθρῳ, ἐχρησίμευεν οὐχὶ πρὸς δίοδον ἀκροατῶν ἢ θεατῶν, ὡς θὰ ὑπέθετέ τις, ἀλλὰ πρὸς διέξοδον τῶν ἀπὸ τῆς Ἀκροπόλεως κατερχομένων ὀμβρίων ὑδάτων, διὰ τὸ ἐπικλινὲς τοῦ ἐδάφους, ὡς τοῦτο παρατηρήθη καὶ εἰς τὰ ἐν Περγάμῳ οἰκοδομήματα τῆς Ἀγορᾶς. Τὸν προορισμὸν τῆς στενωτάτης ταύτης διόδου ἐμάθομεν ἐξ ἐπιγραφῆς ἀστυνομικῆς εὐρεθείσης ἐν Περγάμῳ καὶ δημοσιευθείσης (ἐν Mittheilungen 1902 σελ. 47 καὶ ἐφεξῆς) ὑπὸ τῶν v. Prott, W. Kolbe. Καλεῖται δὲ ἐν τῇ ἐπιγραφῇ ἐκεῖνη ἡ στενὴ αὕτη δίοδος

περίστασις ἔχουσα πλάτος 0,50 μέτρο. ὡς ὁ νόμος ὄριζε. Αὕτη ἦτο ὑποχρεωτικὴ τοῖς οἰκοδομοῦσιν ὑπὸ τῆς πόλεως καὶ δὴ ἀστυνομικῇ διατάξει, ἐπιβληθεῖσα, ὡς μανθάνομεν ἐξ ἐπιγραφῆς ἀφορώσης εἰς τὰ ἐν Περγάμῳ τῆς Μ. Ἀσίας οἰκοδομήματα τῆς Ἀγορᾶς. Τὸ τοιοῦτον παρατηρήθη ἐσχάτως ἐν Ἀγρινίῳ, ὡς μοι εἶπεν ὁ ἔφορος κ. Μηλιάδης, εἰς οἰκοδομήματα δημόσια· σώζεται μάλιστα καὶ ὁ πῆλιγος ὀχετὸς δι' οὗ ἔρρεον τὰ ὕδατα.

(Τὴν πληροφορίαν ταύτην ὀφείλομεν εἰς τὸν καθηγητὴν κ. Dörpfeld.)

Οἱ δημοσιεύσαντες τὴν ἀστυνομικὴν ταύτην ἐπιγραφὴν σοφοὶ ἀρχαιολόγοι ἀναφέρουσι ὅτι κατὰ τοὺς ἑλληνιστικούς μόνις χρόνους τὸ πρῶτον ἐγένετο χρῆσις τοιαύτης στενῆς διόδου μεταξὺ τῶν οἰκοδομημάτων τῆς Περγάμου· ἀναφέρουσι δὲ ὅτι καὶ εἰς ἄλλας πόλεις τῆς Μ. Ἀσίας εὐρέθησαν τοιαῦται στεναὶ διόδοι ὡς λ. χ. ἐν Πριήνῃ, ἀλλ' ἐκεῖ, ἐπειδὴ ἢ πόλις ἐκτίσθη εἰς τὰς ὑπῤωρείας τοῦ βραχῶδους λόφου τῆς πόλεως, δὲν ὑπῆρχε μὲν φόβος πλημμύρας, ἀλλ' ἡ στενωπότης αὕτη διόδος ἐγένετο μόνον χάριν ἐκροῆς τῶν ὑδάτων καὶ προφυλάξεως ἀπὸ τῆς ὑγρασίας — Ἐν Ἀθήναις ἀναφέρουσι ὅτι παρατήθη εἰς τὴν Στοὰν τοῦ Εὐμένους κατὰ τοὺς Ἑλληνιστικούς ἐπίσης χρόνους. Ἡ εὕρεσις νῦν ὑφ' ἡμῶν τῆς διόδου ταύτης ἐν τῷ Ὁδεῖῳ ἔχει μεγάλην σημασίαν· διότι τὸ πρῶτον μανθάνομεν ὅτι καὶ κατὰ τὸν Ε'. π. Χ. αἰῶνα ἦτο ἐν χρῆσει ἡ ἀστυνομικὴ αὕτη διάταξις καὶ ἡ χρῆσις τῆς διόδου ταύτης ἐγένετο χάριν τῆς ροῆς τῶν ὑετίων ὑδάτων.

Περίστασις ἐγνωρίζομεν μέχρι τοῦδε ὅτι ἐλέγετο τὸ ἀπὸ τοῦ τοίχου τοῦ σηκοῦ μέχρι τῆς ἐξωτερικῆς κιονοστοιχίας τοῦ ναοῦ διάστημα. Νῦν διὰ τῆς μνημονευθείσης ἐπιγραφῆς, μανθάνομεν ὅτε ἐλέγετο καὶ ἡ μεταξὺ τῶν δύο οἰκοδομημάτων στενὴ διόδος (πλάτ. 0.50) ὡς ὁ νόμος αὐστηρῶς ὄριζε.

Διὰ τῆς ἀποκαλύψεως ἐν μέρει καὶ τοῦ τοίχου τῆς δυτικῆς πλευρᾶς τοῦ Ὁδεῖου εἶδομεν ὅτι διατηρεῖται καλῶς καὶ ἐπὶ τῆς πλευρᾶς ταύτης ἡ διὰ μαρμαρίνων πλακῶν ἐσω-

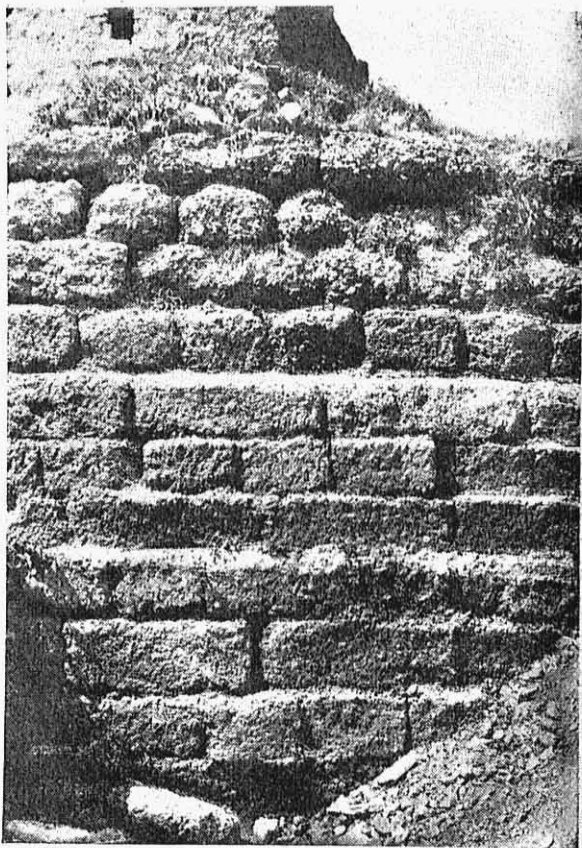
τερικὴ ἐπέκτασις τούτου. — Ἡ ἐπίχωσις ἐνταῦθα ἦτο, ὡς καὶ ἀλλαχοῦ εἶπομεν, μεγάλη ὑπερβαίνουσα τὰ 7 μέτρα.

Νῦν μένει νὰ ἀνασκαφῆ τὸ ἐμβαδὸν τοῦ μεσημβριανατολικοῦ μέρους τοῦ Ὁδείου, ἀλλ' ὁ τεράστιος ὄγκος τοῦ καλύπτοντος αὐτὸ χώματος ἔνεκα τῆς μεγάλης ἐπιχώσεως θέλει ἀπαιτήσῃ καὶ χρόνον πολὺν καὶ δαπάνην οὐ σμικρὰν διὰ τοῦτο ἀνεβάλομεν τὴν ἐργασίαν ταύτην δι' εὐθετώτερον χρόνον. Ἡμεῖς ἐπειγόμεθα νῦν νὰ ἀνακαλύψωμεν τὰς ἐξωτερικὰς πλευρὰς τοῦ οἰκοδομήματος, ἵνα γνωρίσωμεν τὸ ταχύτερον τὴν ἔκτασιν τούτου, ἐλπίζοντες ὅτι καὶ ἡ ἀποκαλυφθησομένη Μ. πλευρὰ θὰ ἔχῃ τὰς αὐτὰς διαστάσεις.

Κατὰ τὸ ἔτος 1927 προέβημεν εἰς τὴν ἐξερεύνησιν τοῦ τοίχου τῆς δυτικῆς πλευρᾶς τοῦ κτιρίου. Ὁ τοῖχος οὗτος δὲν σώζεται καλῶς, τμήματα δ' αὐτοῦ εὔρομεν κατὰ διαστήματα μόνον καὶ οὐχὶ ἐν συνεχείᾳ, ἐπεσκευασμένα κατὰ διαφόρους ἐποχὰς ἐκ παντοίου ὕλικου. Καὶ ὁ τοῖχος οὗτος, ὡς ἐν τῇ ΒΔ γωνίᾳ παρατηρεῖται, ἦτο ἔσθθεν ἐπενδεδυμένος διὰ μαρμαρίνων πλακῶν ἐπιμελῶς εἰργασμένων ὡς ἦτο καὶ ἐν τῇ ΒΑ πλευρᾷ.

Βαίνει δὲ κατὰ μῆκος τοῦ ἀνατολικοῦ ἀναλήματος τοῦ Θεάτρου τοῦ Διονύσου, ἀλλ' οὐχὶ ἐντελῶς παραλλήλως τούτου, ἀλλὰ μὲ μικρὰν, ὡς εἶπομεν, ἀπόκλισιν, λόγῳ τοῦ λοξοῦ προσανατολισμοῦ ἐν σχέσει πρὸς τὸν ἄξονα τοῦ κτιρίου.

Δὲν ἔφερε δὲ ὄπισθεν ἄλλον ἀναλημματικὸν τοῖχον, ὡς ὁ τῆς βορείας πλευρᾶς, πρὸς προστασίαν διὰ τὴν συγκράτησιν τῶν ἀπὸ τῆς Ἀκροπόλεως κατερχομένων χωμάτων, ὑδάτων καὶ λίθων, καθότι ἐνταῦθα προστατεύεται ὑπὸ τοῦ ἰσχυροῦ ἀνατολικοῦ ἀναλήματος τοῦ θεάτρου, ὅπερ διήκει καθ' ὅλον σχεδὸν τὸ μῆκος τοῦ τοίχου τούτου. (εἰκ. 11) Ἀπεκαλύψαμεν δὲ καὶ τὸ ἀνάλημα τοῦτο τοῦ θεάτρου μέχρι τοῦ στεροῦ ἑδάφους εἰς βάθος 7 μέτρων, ἔχον περὶ τοὺς δέκα ἀλλεπαλλήλους ἰσουψεῖς δόμους καὶ εἰς μῆκος 25 μέτρων. Ἐκεῖ, εἰς βάθος 5 μέτρων εὔρομεν τάφους χριστιανικοὺς Ε' καὶ Ζ'. αἰῶνος, ἐπ' ἧς ὑπῆρχαν πῆλιναι λυχνίαι φέρουσαι ἄνωθεν σταυρόν, ὡς καὶ πίθους περιέ-



Εἰκ. 11.

χοντας ὅστᾱ μικρῶν παίδων. Ἐπίσης συνοικισμὸν πικνὸν τῶν ἐπὶ Τουρκοκρατίας χρόνων, ὡς εὔρομεν καὶ ἐφ' ὅλης τῆς μεσημβρινῆς κλιτύος τῆς Ἀκροπόλεως, ἐκτισμένον ἐξ

ύλικου ελλημμένου ἐξ ἀρχαίων οἰκοδομημάτων καὶ δὴ ἐξ αὐτοῦ τοῦ Ὁδείου τοῦ ἐπὶ Ἀριοβαρζάνου ἀνοικοδομηθέντος, ὡς π. χ. τεμάχια κιόνων ἀρραβδῶτων καὶ ἄλλα ἀρχιτεκτονικὰ τεμάχια Ἑλληνικῶν καὶ Ρωμαϊκῶν χρόνων.

Καὶ κατὰ τὸ ἔτος τοῦτο (1928) ἐπισκεψάμενοι τὸ Ὁδεῖον ἡμῶν μετὰ τοῦ κ. Dörpfeld, ὅτε καὶ πάλιν ἐπ' ὀλίγον διέτριψεν ἐνταῦθα, εἶχομεν ἀπὸ κοινοῦ ἀποφασίσει ὅπως ἐξερευνηθῆ ὁ μεταξὺ τοῦ δυτικοῦ τοίχου τοῦ Ὁδείου καὶ κυρίως ὁ πρὸ τῆς ἀνατολικῆς παρόδου τῆς σκηνῆς τοῦ Θεάτρου τοῦ Διονύσου ἐλεύθερος χώρος, ἵνα γνωρίσωμεν τὰ κατὰ τὸ μέρος ἐκεῖνο ἐν σχέσει πρὸς τὸ ὑπὸ τῶν συγγραφέων ἀναφερόμενον, ἐκεῖ που κείμενον *Πρόπυλον τοῦ Διονύσου* (πρβλ. Ἀνδοκίδου περὶ μυστηρίων 38) δι' οὗ τὸ πάλαι συνεκοινῶνουν τὰ δύο ταῦτα περικλεία οἰκοδομήματα, ἐξ ὧν, ὡς γνωστόν, τὸ μὲν ἦτο ὑπαιθρον (ἀνοικτὸν) τὸ δὲ ἐστεγασμένον. Τὸ δὲ ἐκεῖ που, ὅτε κατὰ τὸ 1868 ἀνεσκάπτετο τὸ θέατρον εὐρεθὲν καὶ ἐν μέρει ἀποκαλυφθὲν τετράγωνον οἰκοδόμημα, οὔτινος μόνον τὸ κρηπίδωμα διεσώθη, ὑπ' οὐδενὸς τῶν ἀρχαιολόγων εἶχεν ἀναγνωρισθῆ, ὅτι ἦτο τὸ ὑπὸ τῶν συγγραφέων *Πρόπυλον τοῦ Διονύσου* (πρβλ. εἰκ. 9). Καὶ ἐν τῷ περὶ ἑλληνικοῦ Θεάτρου, συγγράμματι τοῦ Dörpfeld—Reisch (Das griechische Theater Tafel 1) σημειούμενόν πρὸ τῆς ἀνατολικῆς παρόδου τοῦ Θεάτρου ὑπὸ τὸ ὑψόμετρον 90, 28 μετρ. ὑπὲρ τὴν ἐπιφάνειαν τῆς θαλάσσης κτίριον, ἀναφέρεται ἀπλῶς: «*θεμέλια ἀγνώστου οἰκοδομήματος*» καὶ οὐδὲν πλέον.

Πρῶτοι ἡμεῖς ἀπὸ τοῦ πρώτου ἔτους τῆς ἐνάρξεως τῶν ἀνασκαφῶν ἡμῶν (1914) κατενοήσαμεν ὅτι τοῦτο ἀνήκει εἰς τὴν πρὸς τὸ Θεάτρον μεγαλοπρεπῆ ἔξοδον αὐτοῦ τοῦ Ὁδείου ἐκ τῆς δυτικῆς πλευρᾶς. Τοῦτο σκάψαντες ἡμεῖς ἐν μέρει τὸ παρελθὸν ἔτος ἀπεκαλύψαμεν τελείως μέχρι τῶν βαθυτέρων θεμελιῶν, ἔχον μῆκος 11 μετρ. πλ. 4,50 καὶ ὕψος σωζόμενον 2.20.

Ἀποτελεῖται νῦν ἐκ πέντε μόνον ἄλλεπαλλήλων δόμων ὀρθογωνίου σχήματος, ἐξ ὧν οἱ κάτω τοῦ κρηπιδώματος εἶναι πώρινοι ἐν φ' οἱ λοιποὶ οἱ ἄνωθεν τούτων εἶναι λίθου

πειραϊκοῦ κροκκαλοπαγοῦς. Ἐχομεν τὴν γνώμην, ὅτι ὁ τρόπος οὗτος τῆς διὰ πωρίνων λίθων κατασκευῆς τῶν κρηπιδωμάτων εἶναι ἴδιον τῶν ἐπὶ Περικλέους χρόνων. Τὴν παρατήρησιν ταύτην ἔκαμεν ὁ κ. Dörpfeld καὶ ἐπὶ τῶν πρὸ τοῦ μεσημβρινοῦ ἀναλήμματος τοῦ θεάτρου τοῦ Διονύσου θεμελίων, τῶν πρὸ τῆς δυτικῆς παρόδου κειμένων. Παρατηρήθη δ' ἐκεῖ ὅτι ἐν ᾧ τὰ θεμέλια τῶν περὶ ὧν ἀναφέρομεν τοίχων ἦσαν ἐκ πάγου λίθου, οἱ ὑψηλότεροι δόμοι ἦσαν πειραϊκοῦ κροκκαλοπαγοῦς. Ἐκ τοῦ λόγου τούτου καὶ τοῦ διαφόρου τῆς οἰκοδομῆς τρόπου συμπεραίνει ὁ κ. Dörpfeld, ἐν τῷ ἄνω μνημονευθέντι ἔργῳ του ὅτι τὰ θεμέλια ταῦτα εἶναι τῶν χρόνων τοῦ Περικλέους καὶ τοῦ ἔτι ἀρχαιότερου θεάτρου τοῦ ἐπὶ Πρατίνα, ἐνῶ ἄλλοι τοῖχοι ἐκεῖ που εὑρισκόμενοι καθὼς καὶ οἱ τῶν ἀναλημμάτων τοῦ θεάτρου ἐξ ὀλοκλήρου ἐκ λίθων πειραϊκοῦ οἰκοδομηθέντες εἶναι τῶν χρόνων τοῦ Λυκούργου ὅτε, ὡς γνωστόν, συνετελέσθη τὸ θέατρον τοῦ Διονύσου (338).

Ἐκ τῆς παρατηρήσεως ταύτης συνάγομεν καὶ ἡμεῖς τὸ συμπέρασμα, ἐν σχέσει πρὸς τὸ Πρόπυλον, ὅτι καὶ τοῦτο ἀνήκει εἰς τοὺς χρόνους τοῦ Περικλέους, ὡς ἔχον καὶ τὰς κάτω σειρὰς τῶν θεμελίων ἐκ λίθων πωρίνων, οἰκοδομηθὲν συγχρόνως μετὰ τοῦ ᾠδείου. Ἐκαλύπτετο δὲ ἄνωθεν, ὡς ἐβεβαιώθημεν, διὰ μαρμαρίνων πλακῶν, ὧν οὐδεμία μὲν δυστυχῶς ἐσώθη νῦν κατὰ χώραν, εὔρομεν ὅμως τινὰς ἐκεῖ πλησίον, τῶν λοιπῶν μεταποιηθεισῶν ἴσως εἰς ἄσβεστον ἢ καὶ χρησιμοποιοηθεισῶν εἰς ἄλλα ὑστερώτερα κτίσματα. Εὔρομεν δὲ ἐν τῷ ἄνω στρώματι θεμέλια οἰκῶν ἐκ μεγάλων εἰργασμένων λίθων, ἐξ αὐτοῦ τοῦ ᾠδείου καὶ τῶν ἐγγὺς ἀναλημματικῶν τοίχων τοῦ θεάτρου εἰλημμένων, Ὅμοια θεμέλια παρατηρήσαμεν καὶ ἐφ' ὀλοκλήρου τοῦ χώρου τοῦ ᾠδείου.

Αἱ οἰκίαι αὗται, ὡς εἰκάζομεν ἐκ τε τοῦ τρόπου τῆς οἰκοδομῆς καὶ τοῦ χρησιμοποιοηθέντος ὑλικοῦ, ἀνηγέρθησαν πᾶσαι μετὰ τὴν ἄλωσιν τῶν Ἀθηναίων (1458). Ὡς ἐξηκριβώθη δὲ ὀλόκληρος ὁ πρὸς Μ. Α. χώρος, ἀπὸ τῶν κλιτύων τῆς Ἀκροπόλεως, εἶχε συνοικισθῆ ἔκ φόβου τῆς λυμαινο-

μένης τότε τὰ μέρη ταῦτα πειρατείας κατὰ τοὺς τῆς τουρκοκρατίας χρόνους, ἕνεκα τοῦ ὄχρου καὶ τῆς δεσποζούσης αἶμα θέσεως χρησιμευούσης καὶ ὡς σκοπιᾶς. Ὅντως δὲ ἐντεῦθεν ἡ θάλασσα τοῦ Φαλήρου, ἦτο εὐσύνοπτος, καὶ ἠδύνατο νὰ κατοπτεύσῃ τὰς ἐκεῖθεν ἐπιδρομὰς τῶν Ἀλβανῶν πειρατῶν «*Φουστῶν*» καλουμένων (ἰδὲ Δ. Γρ. Καμπούρογλου Ἱστορία Ἀθηνῶν) οἵτινες, ὡς γνωστόν, πολλάκις εἶχον λεηλατήσει τὴν Ἀττικὴν χώραν, ἡ δ' ὑπερθεν κειμένη Ἀκρόπολις ἐχρησίμευεν, ἐν καιρῷ ἐπιδρομῶν, ὡς ἀσφαλὲς αὐτῶν καταφύγιον.

Τὸ οἰκοδόμημα τοῦτο ἐπιμένομεν νὰ θεωρῶμεν ὡς τὸ ὑπὸ τῶν συγγραφέων ἀναφερόμενον *Πρόπυλον τοῦ Διονύσου*, κείμενον ἀκριβῶς πρὸ τῆς ἀνατολικῆς παρόδου τῆς Σκηνῆς τοῦ θεάτρου, συμφώνως τῇ μαρτυρίᾳ τοῦ Ἀνδοκίδου, δι' οὗ συνεκοινωνοῦν τὰ δύο περικλεία οἰκοδομήματα, ὡς εἶπομεν ἀνωτέρω.

Τὸ χωρίον τοῦ Ἀνδοκίμου ἀναφέρει ὅτι ὁ Διοκλείδης ἐκεῖθεν ἔξερχόμενος ἵνα μεταβῇ εἰς Λαύρειον καὶ εὕρισκόμενος παρὰ τὸ Πρόπυλον τοῦ Διονύσου παρετήρησε πολλοὺς ἄνδρας (τοὺς Ἑρμοκοπίδας) κατερχομένους ἀπὸ τοῦ Ὠδείου πρὸς τὴν Ὀρχήστραν τοῦ θεάτρου. Καὶ περαιτέρω λέγει ὁ Ἀνδοκίδης (14) δεῖσας δὲ αὐτοὺς (ὁ Διοκλείδης) καὶ εἰσελθὼν ὑπὸ τὴν οἰκίαν (τῆς πανσελήνου) *καθίζεσθαι μεταξὺ τοῦ κίονος καὶ τῆς στήλης ἐφ' ἧ ὁ στρατηγὸς ἐστὶν ὁ χαλκοῦς* ἦτοι τὸ χαλκοῦν ἀγαλμα τοῦ στρατηγοῦ Μιλτιάδου. Ἡ θέσις τοῦ ἀγάλματος τούτου καθὼς καὶ πάντων τῶν ἀγαλμάτων τῶν ἐπισήμων ἀνδρῶν, ποιητῶν μουσικῶν, στρατηγῶν, ῥητόρων καὶ εὐεργετῶν εἶναι ἡμῖν γνωστὴ ἐκ τῶν κατὰ χώραν διασωθέντων μέχρι σήμερον ἐνεπιγράφων βάθρων διαφόρων ἀνδριάντων καὶ δὴ ὀπισθεν τῆς σκηνῆς τοῦ θεάτρου καὶ πρὸ τῆς ἀνατολικῆς παρόδου κειμένων.

Οὕτω βλέπομεν, ὅτι πᾶσαι αἱ μαρτυρίαι τῶν συγγραφέων πληρέστατα συμφωνοῦσι πρὸς τὴν ὑφ' ἡμῶν ὀρισμένην θέσιν τοῦ Προπύλου. Ἡ κάθοδος εἰς τὴν Ὀρχήστραν θὰ ἐγίνετο διὰ κλίμακος ἐκ μιᾶς τῶν πρὸς δυσμὰς ἐξόδων τοῦ Ὠδείου κατ' ἀνάγκην δὲ πρέπει νὰ φαντασθῶσιν ὅτι

ἐνταῦθα ἐμεσολάβουν βαθμίδες δι' ὧν κατήρχοντο ἐκ τοῦ Ὁδείου εἰς τὸ θέατρον καὶ ἐνδεχόμενον εἶναι νὰ εὐρεθῶσι κατὰ τὰς περαιτέρω ἀνασκαφὰς ἡμῶν τοιαῦται, ἂν μὴ ἐντελῶς ἐξηφανίσθησαν ὑπὸ τοῦ χρόνου. Ὡς παρατηροῦμεν ἐν τῷ Ὁδείῳ τῆς Ἐφέσου, ἡ κατάβασις ἀπὸ τοῦ δρόμου εἰς τὴν Ὀρχήστραν ἐγίνετο ἐπίσης διὰ μικρῶν κλιμάκων, ἐκατέρωθεν τῶν ἄκρων ταύτης. (Πρβλ. J. Keil. Ephesos, Ein Führer durch die Ruinenstätte u. ihre Geschichte. Wien, 1915 σελ. 75 εἰκ. 37. K. Κουρουνιώτου, Ἀνασκαφαὶ ἐν Νύσῃ τῇ ἐπὶ Μαιάνδρῳ, Ἀρχ. Δελτίον 1921-2 Τεύχος 1-3 σελ. 65).

Ὅπωςδῆποτε τὸ βέβαιον εἶναι ὅτι ἡ θέσις τοῦ Προπύλου ἡμῶν ἀνταποκρίνεται πρὸς τὴν ὑπὸ τῶν συγγραφέων ὀριζομένην θέσιν καὶ δὲν δύναται νὰ ὑπάρξῃ οὐδεμία ἀμφισβήτησις πλέον περὶ τούτου.

Ἡ θέσις τοῦ Ὁδείου, ὡς εἴπομεν, ἐντελῶς ἡγνοεῖτο καὶ ἀλλαχοῦ ὑπ' ἄλλων ἐτοποθετεῖτο, παρανοούντων τὸ χωρίον τοῦ Βιτρουβίου (V. 21) λέγοντος ὅτι τὸ Ὁδεῖον τοῦ Περικλέους ἔκειτο ἀριστερὰ τοῦ θεάτρου τοῦ Διονύσου, καίτοι ὁ Ρωμαῖος ἀρχιτέκτων σαφῶς ὀρίζει τοῦτο ἐκεῖ λέγων ἀριστερὰ τῷ ἐξερχομένῳ καὶ οὐχὶ τῷ εἰσερχομένῳ τῷ θεάτρῳ ὡς π.χ. οἱ Spon καὶ Wheeler παρανοήσαντες τὸ ἀνωτέρω χωρίον καὶ μὴ εὐρίσκοντες καταλληλοτέραν ἄλλην θέσιν ἐτοποθέτησαν αὐτὸ δυτικῶς τοῦ θεάτρου, ἐν ἧ θέσει κατέχει νῦν τὸ ἐπὶ Ρηγίλῃ Ὁδεῖον τὸ ὑπὸ τοῦ Ἡρώδου τοῦ Ἀγρικοῦ κτισθέν. Ὑπ' ἄλλων δὲ καὶ ὡς ἐντελῶς ἐξαφανισθὲν ἐθεωρεῖτο. Γνωρίζομεν δὲ πάντες ὅτι καὶ αὐτοῦ τοῦ θεάτρου τοῦ Διονύσου καταχωσθέντος ὑπὸ τοῦ χρόνου, ἡγνοεῖτο ἐντελῶς ἡ ἀκριβὴς θέσις, ὁ δὲ ἀοίδιμος A. P. Ραγκαβῆς, ὅτε τὸ πρῶτον (1840) ἤρξαντο αἱ ἀνασκαφαὶ τοῦ Διονυσιακοῦ θεάτρου ὑπὸ τῆς Ἀρχαιολογικῆς Ἑταιρείας, αἱ ὁποῖαι ὑπῆρξαν τόσον ἄκαρποι, ἠναγκάσθη νὰ εἴπῃ: «Τὸ ἀρχαῖον θέατρον δὲν ὑπάρχει πλέον» (πρβλ. Dörpfeld-Reisch, ἐνθ. ἀνωτέρω σελ. 1) ἐδέησε δὲ κατὰ τὰ ἔτη 1858 καὶ 1859, τῇ ἐπιμόνῳ αἰτήσει τοῦ καθηγητοῦ Ἀθ. Ρουσοπούλου, νὰ ἐπαναληφθῶσιν αἱ ἀνασκαφαὶ καὶ εἶτα τῷ 1862

διὰ τοῦ Γερμανοῦ ἀρχιτέκτονος J. K. Strak» νὰ γίνωσι συστηματικαὶ ἀνασκαφαί, ὅτε καὶ ἀνεκαλύφθη τὸ πλεῖστον τοῦ θεάτρου, ἕως οὗ τῷ 1876 καὶ 1877 ἡ Ἀρχαιολογικὴ Ἐταιρεία ἀνέσκαψε καὶ ἀπεκάθηρεν αὐτὸ τελείως καὶ παρέδωκεν ἡμῖν ὡς ἔχει σήμερον εἰς θαυμασμὸν τῆς πεπόλιτισμένης ἀνθρωπότητος.

Καὶ ὁ καθηγητὴς κ. Ὁρλάνδος, ὅσον ἀφορᾷ τὰς εἰσόδους δι' ὧν εἰσῆρχετο τις εἰς τὸ Ὁδεῖον, παρεδέχεται ὡς εἰσόδους τοῦ Ὁδείου, τὰ ὑφ' ἡμῶν ἐκ κροκαλοπαγῶν λίθων, ὀρθογωνίου σχήματος, εὐρεθέντα δύο θεμέλια, τὸ μὲν κατὰ τὴν ἀνατολικὴν πλευρὰν καὶ εἰς ἀπόστασιν 15.00 μ. ἀπὸ τῆς ΒΑ. γωνίας, τὸ δὲ κατὰ τὴν δυτικὴν πλευρὰν εἰς ἀπόστασιν 37 μ. ἀπὸ τῆς ΒΑ γωνίας τοῦ κτιρίου ὅπερ ἡμεῖς ὀρίζομεν ὡς τὸ **Πρόπυλον**. (πρβλ. ΑΕ 1922 σελ. 38).

Οὕτω βλέπομεν ὅτι πάντες σὺν τῷ χρόνῳ καὶ μετὰ τὰ ἀποτελέσματα τῶν ἀνασκαφῶν ἀνενδοιάστως παρεδέχθησαν τὴν γνώμην ἡμῶν, καὶ ὁ κ. Dörpfeld ἐπίσης ἀναγνωρίζει αὐτὸ ὡς τὸ Πρόπυλον, ὡς σημειοῖ τοῦτο ἐν τῷ σταλέντι προχείρῳ σχεδιάγραμμαι τοῦ Ὁδείου (εἰκ. 8) ἐνθα ὀρίζει καὶ τὴν εἴσοδον ἐκεῖ (Eingang) δι' ἧς συνεκoinῶνουν τὸ πάλαι τὰ δύο οἰκοδομήματα. Ἡ δὲ κυρία εἴσοδος τοῦ Ὁδείου, ἔχομεν τὴν γνώμην, ὡς καὶ ἀλλαχοῦ εἶπομεν, ὅτι θὰ ἦτο ἐξάπαντος ἀπὸ τῆς μεσημβρινῆς πλευρᾶς, ὡς ἡ τοῦ θεάτρου τοῦ Διονύσου, προφυλαττομένη ἀπὸ τοῦ βορρᾶ καὶ ἔχουσα θέαν πρὸς τὴν θάλασσαν.

Ἀμφότεραι αἱ πάροδοι τοῦ Διονυσιακοῦ θεάτρου θὰ εἶχον βεβαίως θύρας, ὡς παρατηρήθη τοῦτο διὰ τῶν τελευταίων ἀνασκαφῶν, εἰς πολλὰ ἑλληνικὰ θέατρα, ὧν τινες διεσώθησαν ὡς λ.χ. τῆς Ἐπιδάουρου, τῆς Δήλου, (πρβλ. Dörpfeld - Reisch ἐνθ' ἀλλαχοῦ σελ. 70). Καὶ ἡ ἀνατολικὴ πάροδος τοῦ Θεάτρου τοῦ Διονύσου θὰ ἔφερε κατὰ τὸ Πρόπυλον, μεγαλοπρεπῆ κιονοστοιχίαν, ὡς βλέπομεν ἐν τῷ Ἐλευσινιακῷ Τελεστηρίῳ, πιθανώτατα δὲ καὶ ἡ κυρία εἴσοδος τοῦ Ὁδείου ἔφερε τοιαύτην κιονοστοιχίαν, ὡς ἔχει τὴν γνώμην καὶ ὁ κ. Ὁρλάνδος (πρβλ. ΑΕ 1922 σελ. 48).

Ἀμφότερα τὰ οἰκοδομήματα ταῦτα, τό τε θεάτρον καὶ τὸ

᾽Ρδεῖον, εἶναι σύγχρονα καὶ ἀνηγέρθησαν κατὰ τὸ σχέδιον τοῦ Ε'. αἰῶνος, ὅπερ ἐφήρμοσεν ὁ Περικλῆς, ἀρχιτεκτονοῦντος πιθανῶς αὐτοῦ τοῦ Ἰκτίνου, ἀλλὰ καὶ περὶ τοῦ θεάτρου γινώσκομεν ὅτι δὲν ἐπερατώθη συγχρόνως, ἀλλὰ πολὺ βραδύτερον, ὑπὸ τοῦ ῥήτορος Λυκούργου, (Ἡθικ. 814, ^d ἔνθα λέγεται ὅτι ὁ Λυκούργος «*Τὸ ἐν Διονύσου θεάτρον ἐπιστατῶν ἀπειτέλεσε*» καὶ 852 ^c «*πρὸς τε τούτοις ἡμίεργα παραλαβὼν τοὺς τε νεοσοῖκους καὶ τὴν σκηνοθήκην καὶ τὸ θεάτρον τὸ διονυσιακὸν ἐξεργάσατο*» καὶ ὁ Πausάνιας (Α. 29, 16) «*Λυκούργω δὲ ἐπορίσθη μὲν τάλαντα . . . οἰκοδομήματα δὲ ἀπειτέλεσε μὲν θεάτρον ἐτέρων ὑπαρξασμένων*»).

Ἀπὸ τοῦ ἔτους 1927 αἱ ἀνασκαφαὶ ἡμῶν ἤγαγον εἰς φῶς κατὰ τὴν Μ. πλευρὰν τοῦ κτιρίου καὶ ὀλίγον ἀνωθεν τοῦ **Προπύλου** μικρὸν τμήμα τοίχου μηκ. 5.10 μέτρ.

Ἐφέτος, κατὰ Φεβρουάριον τοῦ 1929 δαπάναις τοῦ Ὑπουργείου τῆς Παιδείας ἀνασκάπτοντες τὸ ἀπὸ τοῦ **Προπύλου** καὶ ἀνωθεν ἐμβαδὸν τοῦ ᾽Ρδείου τοῦ Περικλέους, (εἰκ. 22), ἀποκομίζομεν τὰ χώματα ἀπορρίπτοντες αὐτὰ εἰς τὸν μεσημβρινοδυτικὸν χώρον τοῦ περιβόλου τοῦ θεάτρου τοῦ Διονύσου, ἰσοπεδοῦντες τὸ ἐκεῖ κοίλωμα τοῦ ἐδάφους.

Τὰ χώματα ταῦτα εἶχον ῥιφθῆ ἔν μέρει ὑφ' ἡμῶν κατὰ τὰς προγενεστέρας ἀνασκαφάς, ἀλλὰ τὰ πλεῖστα προέρχονται ἀπὸ τὰς ἀνασκαφὰς τοῦ θεάτρου τοῦ Διονύσου, τὰς ἀπὸ τοῦ 1867 καὶ ἐντεῦθεν γενομένας πρὸς ἀνακάλυψιν αὐτοῦ.

Ἀπεκαλύφθησαν δὲ νῦν ἐν τῷ χώρῳ τούτῳ θεμέλια οἰκιῶν πυκνοῦ συνοικισμοῦ τῶν ἐπὶ Τουρκοκρατίας χρόνων, ὡς καὶ πληθὺς μεγάλων πίθων οἰκιακῆς χρήσεως, φρέατα κτλ. Ὁ τῆς δυτικῆς πλευρᾶς τοῦ κτιρίου τοίχος, ὃν ἐν τῇ ἄνω γωνίᾳ εὗρομεν καλῶς διατηρούμενος, σώζεται ὡς καὶ ἡ ἐκ μαρμάρου ἐπένδυσις, ἣτις εἶναι ὁμοία πρὸς τὰς ἐν τῷ βορείῳ τοίχῳ τῆς πλευρᾶς. Ἄλλ' οὗτος δυστυχῶς δὲν σώζεται ἐν συνεχείᾳ, ἀλλὰ κατὰ διαστήματα, ὡς ἐπίσθημεν ἐκ τῶν βαθειῶν τάφρων μέχρι τοῦ στερεοῦ ἐδάφους ἃς ἐκεῖ ἀνεόξαμεν.

Ὁ μέχρι τοῦ **Προπύλου** τῆς πλευρᾶς ταύτης τοίχος

κατερχόμενος πρὸς μεσημβρίαν ἀποτελεῖται μὲν ἐξ ἀρχαίων λίθων εἰργασμένων, ἀλλὰ φύρδην μίγδην τεθειμένων. Φαίνεται λοιπὸν ὅτι εἶναι πολὺ μεταγενεστέρων χρόνων, θεωροῦμεν δὲ αὐτόν, ὡς ἀμυντικὸν τρόπον τινα περίβολον τοῦ μεταγενεστέρου τούτου συνοικισμοῦ, ἦτοι τῶν ἐπὶ Τουρκοκρατίας χρόνων. Τὸ τμήμα τοῦ τοῖχου, τοῦ εὐρεθέντος ἐκεῖ τεμαχίου κατὰ τὴν μεσημβρινὴν πλευρᾶν, θεωροῦμεν νῦν ὡς συνέχειαν τοῦ τείχους τῶν χρόνων τοῦ Βαλεριανοῦ, ὡς εἴπομεν προηγουμένως, ὅτε ἀνεσκάπτομεν τὸ ἀνατολικὸν μέρος τοῦ Ὁρδείου. Ἦδη δέ, μετὰ τὴν ἐντελῆ ἀποκάλυψιν τούτου μέχρι τοῦ στερεοῦ ἐδάφους, εἶδομεν ὅτι δὲν ἠδράζετο ἐπὶ τοῦ στερεοῦ ἐδάφους, ἐξ οὗ συμπεραίνομεν ὅτι τοῦτο δὲν εἶναι οὔτε Περικλείων χρόνων, οὔτε τῶν ἐπὶ Ἀριοβαρζάνου. Τὸ δὲ παραπλεύρως τούτου διερχόμενον ὑδραγωγεῖον παρατηρήσαμεν καὶ εἰς τὸ ἀνατολικὸν μέρος τοῦ κτιρίου, ἔνθα εὔρομεν τὸ Βαλεριάνειον τεῖχος.

Οὕτω εἰκάζομεν ὅτι πρέπει νὰ ἀναζητήσωμεν τὸν τοῖχον τῆς μεσημβρινῆς πλευρᾶς κατωτέρω καὶ πέραν τοῦ Προπύλου εἰς μῆκος ἕξ τουλάχιστον μέτρων, ὅσον εἶναι καὶ τὸ μῆκος τῆς βορείου πλευρᾶς, ὁλοτελῶς ἐκκαθαρισθείσης, καὶ οὕτω θὰ εὔρωμεν ὅτι τὸ Ὁρδεῖον ἦτο ὄντως τετράγωνον, ὡς λέγει ὁ Πausanίας καὶ ὁ Ψευδο-Ἡρόκληος ὅστις καλεῖ τὸ Ὁρδεῖον «τὸ μέγιστον ἐν τῇ Οἰκουμένῃ».

Πιθανὸν λοιπὸν εἶναι, ὅτι καὶ τὸ ὑπὸ τοῦ Ἀριοβαρζάνου ἀνοικοδομηθὲν ἀνεκτίσθη ἐπὶ τῶν ἰδίων θεμελίων τοῦ ὑπὸ Περικλέους ἰδρυθέντος. Εἶναι ἀληθὲς ὅτι προγενεστέρως εἴπομεν, ἀποβλέποντες εἰς τὸ εὐρεθὲν τοίχιον ἐκεῖνο, ἐκλαβόντες ὡς τμήμα τῆς μεσημβρινῆς πλευρᾶς, ὅτι δὲν ἦτο τετράγωνον, ἀλλὰ παραλληλόγραμμον, καὶ οὕτω ἐνομίσαμεν ὅτι εὔρομεν τὰς διαστάσεις τοῦ κτιρίου· ἀλλὰ νῦν ὁμολογοῦμεν ὅτι ἐπλανήθημεν τότε, διότι τὸ τοίχιον τοῦτο εἶναι μὲν τοῦ αὐτοῦ πάχους καὶ τὸ ὑλικὸν ἐξ ἀρχαίων εἰργασμένων λίθων καὶ ὁμοίαζε καταπληκτικῶς πρὸς τὰ ἄλλα σωζόμενα σκέλη ἦτοι τοῦ Β. καὶ τοῦ Δ. ἀλλ' ἤδη ἐγνώσθη ὅτι τοῦτο δὲν εἶναι τῆς μεσημβρινῆς πλευρᾶς τοῦ κτιρίου ἀλλὰ συνέχεια τοῦ ὑπὸ τὰς οἰκίας κειμένου Βαλεριανείου τείχους, τὸ

ὁποῖον περιέθεε τὸ ἀποκαλυφθὲν ὑδραγωγεῖον τῆς Ἐννεακρούνου. Οὕτω δὲ ἐξηγάγομεν ἄλλοῖα συμπεράσματα ἐκλαμβάνοντες τὸ τμήμα τοῦτο τοῦ τοίχου ὡς ἀνήκον εἰς τὴν μεσημβρινὴν πλευρὰν τοῦ Ὁδείου, μὴ προλαβόντες νὰ ἐξετάσωμεν καλῶς, λόγῳ τῆς διακοπῆς τῶν ἀνασκαφῶν, ὡς ἐκ τοῦ χειμῶνος, ἂν ἠδράζετο ἐπὶ στερεοῦ ἐδάφους, καὶ οὕτω ἐπλανήθημεν ἐν τῇ σπουδῇ ἡμῶν καὶ ἐξηγάγομεν συμπεράσματα οὐχὶ ἀληθῆ ὅσον ἀφορᾷ τὰς διαστάσεις τοῦ κτιρίου, ὑποθέσαντες ὅτι καὶ τὸ ὑπὸ τοῦ Πausανίου λεγόμενον τετράγωνον σχῆμα τοῦ Ὁδείου δὲν ἦτο ἀκριβῶς τοιοῦτον.

Καὶ ταῦτα μὲν ἔχομεν νὰ ἀναφέρωμεν ἐκ τῶν μέχρι σήμερον γενομένων ἐργασιῶν ἐπὶ Ἰθεῖαν ἐν τῷ Ὁδεῖῳ τοῦ Περικλέους εὐελπιστοῦντες ὅτι εἰς τὸ μέλλον αἱ περαιτέρω ἀνασκαφαὶ θέλουσι φέρει εἰς φῶς πλείονα καὶ ἀξιολογώτερα εὐρήματα. Οὕτω ὁ χῶρος οὗτος θέλει καταστῆ μετ' ὀλίγον παγκόσμιον προσκύνημα, διότι ἐν τῷ Ὁδεῖῳ τούτῳ ἀντήχισαν τὰ μέλη καὶ ἡ φωνὴ τῶν ἀρίστων τῆς ἀρχαιότητος μουσουργῶν!

Π. ΚΑΣΤΡΙΩΤΗΣ

Διευθυντὴς τοῦ Ἑθν. Ἀρχαιολ. Μουσείου

