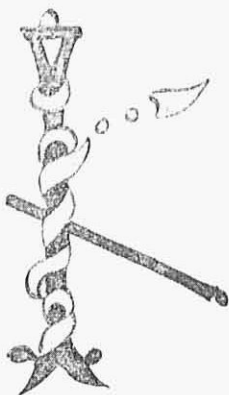


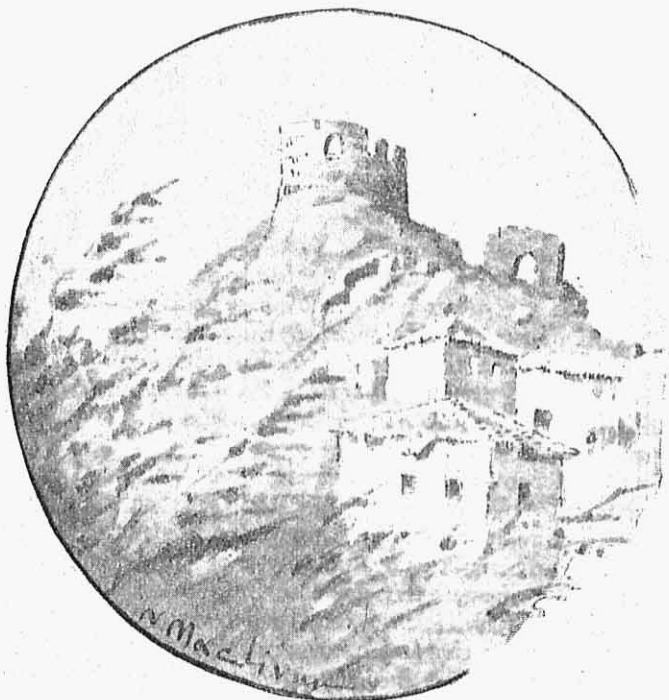
Σ  
Α Β Τ Ε Λ Α Σ



ταν πρώτην φορὰν ἐγκατεστάθην εἰς τὴν Κυπαρισσίαν τρία πράγματα μοῦ ἔκαμαν ἐντύπωσιν: τὸ Κάστρον, αἱ δύοσις τοῦ Ἡλίου καὶ ὁ Καρτελάς. Ὅταν σιδηροδρομικῶς πλησιάσετε τὴν Κυπαρισσίαν προβάλλει πανύψηλον καὶ ἐπιβλητικὸν ἐπὶ ἀποτόμου βράχου τὸ Κάστρον, τὸ ὁποῖον ἀληθῶς παρουσιάζει εἰς τὸν θεατὴν μεγαλοπρεπῆ τὴν εἰκόνα.

Τὸ Κάστρον τῆς Ἀρκαδιᾶς, περὶ τοῦ ὁποίου ἡ ἱστορία καὶ μάλιστα ἡ τοῦ μεγάλου μας ἀγῶνος, τόσα ἀνέγραψεν, εἶνε Ἀκρόπολις, τῆς ὁποίας ὁ τρισχιλιετής βίος συνδέεται μὲ τὴν ἱστορίαν τῆς παναρχαίας πόλεως τῆς Κυπαρισσίας. Ἡ Ἀκρόπολις αὐτὴ μὲ τοὺς ἀρχαίους Βυζαντινοὺς πύργους, μὲ τὰς Ἑνετικὰς ἐπάλξεις, μὲ τοὺς Τουρκικοὺς προμαχῶνας καὶ τὰς πολεμίστρας, εἶνε ἐκεῖνη ποὺ κάνει εἰς τὸν ἐπισκέπτην τὴν πρώτην καὶ μεγάλην ἐντύπωσιν. Ἐπειτα, εἰς τὴν Κυπαρισσίαν δὲν εἶνε δυνατὸν παρὰ νὰ συγκινηθῆτε ἀπὸ τὰς σπανίας καὶ πρωτοφανεῖς δύοσις. Ἡ πόλις ὑπέρεκειται τῆς θαλάσσης διακόσια περίπου μέτρα. Ἡ θάλασσα ἐκτείνεται μακρὰν καὶ ὁ ὄριζων φθάνει πέραν τῶν Στροφάδων. Ἐκεῖ δημιουργοῦνται καθ' ἑκάστην, ὅταν ὁ Ἥλιος διανύσας τὸν δρόμον τοῦ πηγαίνει ν' ἀναπαυθῆ εἰς τὴν ὑγρὰν κοίτην του, εἰκόνας κινούσαι τὸν θανμασμὸν καὶ τὴν ἐκπληξιν εἰς τοὺς

ἔχοντας ὀφθαλμοὺς διὰ νὰ ἴδουν τὰ θαύματα τῆς φύσεως. Ποῖος χρωστήρ δύναται ν' ἀπεικονίσῃ τὴν πυρκαϊάν ποὺ ἀνάπτει ὁ βασιλεύων μεγαλοπρεπῆς Ἥλιος εἰς τὸν φωτεινὸν καὶ ὑγρὸν ὄριζοντα; Πρέπει νὰ εἶνε κανεὶς οὐρανογράφος



Εἰκ. 1.—Τὸ Κάστρον τῆς Ἀρκαδιᾶς.

ὡς ὁ Φλαμανδὸς Ρουϊσνταὲλ διὰ ν' ἀπαθιάσῃ διὰ τῆς τέχνης μίαν τοιαύτην τοῦ οὐρανοῦ σελίδα, ποὺ εἶνε τῆς φύσεως ἀληθινὸν θαῦμα.

Ὡστόσο μὲ τὴν πάροδον τοῦ χρόνου συνηθίζει κανεὶς καὶ

μὲ τὸ ἓνα καὶ μὲ τὸ ἄλλο!.. Ἐπέρχεται ὁ κόρος, ὅπως εἰς ὅλα.. Βλέπετε τὴν Ἀκρόπολιν ἀσυγκίνητος πλέον καὶ ὁμοίως παρίστασθε ἐνώπιον μιᾶς φαντασμαγορικῆς δύσεως χωρὶς νὰ δώσετε καὶ μεγάλην προσοχὴν.. Ἐκεῖνο ὅμως τὸ ὁποῖον σᾶς ξυπνᾷ κάθε τόσο, σᾶς διεγείρει τὸ νευρικὸν σας σύστημα, σᾶς κάνει νὰ αἰσθάνεσθε τὴν δυνάμιν του, σᾶς ἐξαναγκάζει νὰ τὸ ὑπολογίσετε καὶ νὰ τὸ προσέξετε, εἶνε ὁ Καρτελάς..

\*  
\* \*

Τί ἐστὶ Καρτελάς;

Δὲν εἶνε δύσκολον νὰ σᾶς τὸ εἶπω· εἶνε ἀπλούστατα σφοδρότατον ρεῦμα Βορειανατολικοῦ ἀνέμου, τὸ ὁποῖον, ἂν δὲν λάβετε τὰ μέτρα σας, δύναται νὰ σᾶς ἐκσφενδονίσῃ ὡς πτίλον εἰς μακρὰν ἀπόστασιν!. Εἶνε ἀληθῶς τόσον σφοδρὸς καὶ ἐνοχλητικὸς, ἀλλὰ καὶ ἐπικίνδυνος ὁ ἀνεμος οὗτος, πού ὁ λαὸς ἐδημιούργησε πολλὰ ἀνέκδοτα περὶ αὐτοῦ. Ἐπὶ παραδείγματι, παραδοξολόγοι τινὲς διηγοῦνται καὶ τὸ πιστεύουν καὶ οἱ ἴδιοι, ὅτι κατὰ τινα σκοτεινὴν καὶ ἀσέληνον νύκτα καθ' ἣν ὁ Καρτελάς ἐμαίνετο, ἐκλήθη ἀπὸ τὴν συνοικίαν τῆς Ἁγίας Τριάδος, ὅπου κατῴκει, ἡ μαία τῆς πόλεως διὰ νὰ σπεύσῃ νὰ παράσχῃ τὴν βοήθειάν της πρὸς γυναῖκα ἐπίτοκον. Ἡ μαία τῆς ἐποχῆς ἐκείνης, ἡ ὁποία ἔτυχε νὰ εἶνε καὶ ὀλίγον φιλάρεσκος, δὲν παρέλειψε καὶ κατὰ τὴν ὥραν ἀκόμη ἐκείνην τὴν μεσονύκτιον, πού ἐμαίνετο ὁ ἄγριος Καρτελάς, νὰ φορέσῃ τὸ εὐρὺ ὡς ἀερόστατον κρινολίνον της!.

Ἄλλ' ὅταν κατέβαινεν ἀπὸ τὸ στενὸν τῆς Ἁγίας Τριάδος, ὁ Καρτελάς ὑπερπληρώσας τὸ μέγα κρινολίνον, τὴν ἀνῆρπασε διὰ τῶν πτερυγῶν του καὶ ἐναερίως τὴν μετέφερε... ποῦ νομίζετε; ὦ τοῦ θαύματος! ἀκριβῶς εἰς τὴν θύραν τῆς ὠδινούσης ἐπιτόκου γυναικός!. Ἡ καλὴ μαία, ἀφοῦ ἐσταυροκοπήθη διὰ τὴν ἀπροσδόκητον διάσωσίν της, εἰσῆλθεν εἰς τὸν οἶκον ἐκεῖνον διὰ νὰ σώσῃ καὶ ἄλλην ὑπαρξιν!.

\*  
\* \*



Σ. ΒΙΚΑΤΟΥ

ΔΙΠΛΑ ΣΤΗ ΦΩΤΙΑ

Μίαν Κυριακὴν πρωΐαν ἐξῆλθον τοῦ ξενοδοχείου διὰ νὰ ἐκκλησιασθῶ εἰς τὴν ἄνω πόλιν. Ἦσαν αἱ πρῶται ἡμέραι τῆς εἰς Κυπαρισσίαν ἀφίξεώς μου. Μόλις ἤνοιξα τὴν θύραν ἐδέχθην εἰς τὸ πρόσωπον βροχὴν χαλίκων!

Ἔσπευσα καὶ ἔκλεισα βιαίως τὴν θύραν. Ὁ ξενοδόχος εἶχε τὴν καλωσύνην νὰ μοῦ εἴπῃ:

— Σήμερον νὰ μὴ ἐξέλθετε, Κύριε, γιατί φουσάει ὁ Καρτελάς!

Καὶ ἐγὼ ὑπήκουσα ἐξ ἀνάγκης, διότι εἶδον ὁποῖον πρᾶγματι μέγαν σάλον διέτρεχεν ἡ Κυπαρισσία. Κέραμοι ἐκ τῶν στεγῶν ἐσφενδονίζοντο μὲ κίνδυνον νὰ θραύσωσι τοὺς ὑαλοπίνακας τῶν παραθύρων καὶ τὰς κεφαλὰς τῶν κατοίκων, δένδρα ἐκ τῆς ρίζης αὐτῶν ἀνετρέποντο καὶ οἱ ταλαίπωροι διαβάται, ὡς νὰ διήρχοντο ἀπὸ τὴν πλέον ἐπικίνδυνον ζώνην πολεμικοῦ μετώπου, ἐλάμβανον ὅλας τὰς δυνατάς προφυλάξεις..

Ἐνῶ ἐκ τοῦ παραθύρου ἔβλεπον τὴν ἀνατροπὴν αὐτῆν τῶν πάντων, διακρίνω εἰς ἰκανὸν ὕψος, κατ' ἀρχὰς ἀμυδρῶς ὕστερον δὲ εὐκρινέστερον, δύο μεγάλα καὶ πλατέα ἀντικείμενα φερόμενα ἐναερίως ἐκ τῆς ἄνω πόλεως πρὸς τὰ κάτω.

Ταχέως ὅμως ἐπέισθην, ὅτι δὲν ἐπρόκειτο περὶ χάρτου ἢ ἔλαφροῦ τινὸς ὑφάσματος..

Οἱ δύο αὐτοὶ δίκην ἀεροπλάνων ἐναερίως φερόμενοι ὄγκοι ἦσαν πελώριοι τσίγγοι, τοὺς ὁποίους ἐξεκάρφωσεν ὁ Καρτελάς, τίς οἶδεν ἐκ τίνος καταστήματος ἢ ὑποστέγου, καὶ τοὺς ἐσφενδόνιζε πρὸς τὴν κάτω πόλιν!. Ὁ εἷς ἐκ τούτων τῶν ἐναερίων τσίγγων ἔφερε, ὡς οὐράν, εἰς τὸ ἄκρον καὶ τὸ καθρόνι, εἰς τὸ ὁποῖον ἦτο καρφωμένος!. Τὸ θέαμα, δι' ἐμὲ τοῦλάχιστον, ἦτο ἀσύνηθες, διὰ τοῦτο καὶ ἤρχισα νὰ φοβοῦμαι, διότι δὲν ἀπεκλείετο, τὰ δύο αὐτὰ ἀεροπλάνα νὰ ἐπιπτον καὶ ἐπὶ τῆς στέγης τοῦ ξενοδοχείου, ὅπου βέβαια θὰ ἐπέφερον μεγάλην καταστροφὴν, ἢ νὰ ἐπιπτον εἰς τὴν ὁδὸν καὶ οὕτω νὰ ἔχωμεν πολλὰ θύματα!.

Τέλος οἱ τσίγγοι ἔπεσαν κάπου καὶ τὴν ἐπομένην ἐγνώσθη, ὅτι εἰς ἔρημόν τινα εὐτυχῶς τόπον καὶ πλησίον τῆς θαλάσσης ἐσφηνώθησαν εἰς τὴν γῆν!.

\*  
\* \*

Εἰς τὸν μικρὸν λιμένα τῆς Κυπαρισσίας εἶχον θαυμάσει τὴν προηγουμένην ἡμέραν τὸν εἴσπλον ἐνὸς ωραίου καϊκιῦ.

Μὲ ἀπλωμένα τὰ κατάλευκα πανιά ὡς μεγαλοπρεπῆς κύκνος ἠυλάκωνε τὴν θάλασσαν καὶ ὑπερήφανον εἰσήρχετο εἰς τὸν λιμένα. Μὲ βλέμμα περιέργον τὸ παρηκολούθησα μέχρι τῆς στιγμῆς ποὺ ἠκούσθη ὁ παρατεταμένος ἦχος τῆς ἀλύσεως καὶ ἡ ἀγκυρα σιγὰ σιγὰ βυθίζομένη εἰς τὴν θάλασ-



Εἰκ. 2.—Τὸ καϊκι εἰς τοὺς βράχους.

σαν εὔρε τὸν πυθμένα. Ἐκάθισα ἀρχετὴν ὥραν καὶ ἐκαμά-  
ρωνα τὸ πλήρωμα, ποὺ μὲ σβελτωσύνην ἐμάζευε τὰ πανιά  
καὶ ἐτακτοποιοῦσε τὰ τοῦ καϊκιῦ. Ὅταν μετὰ δύο ἡμέρας,  
διότι αὕτη εἶνε ἡ μεγαλυτέρα διάρκεια τῆς βασιλείας τοῦ  
Καρτελά, ἐπετράπη πλέον εἰς ἐμὲ νὰ ἐξέλθω τοῦ ξενοδοχείου,  
μετέβην καὶ πάλιν νὰ ἰδῶ τὸ καϊκι εἰς τὸν λιμένα.

Ἄλλοίμονον!.. Τὸ εὐρῆκα σφηνωμένον εἰς τοὺς βράχους!

Ἔσπευσα καὶ ἠρώτησα τὸ πυρετωδῶς ἐργαζόμενον πλή-  
ρωμα :

— Τί συνέβη καὶ βρεθήκατε ἔτσι καρφωμένοι στοὺς βράχους;

— Αὐτὰ ἔχει, Κύριε, ὁ ἀναθεματισμένος ὁ Καρτελάς!. μᾶς ἔρριξε ἐδῶ καὶ θὰ κινδυνέψουμε νὰ βγοῦμε στὸ πέλαγο!.. ἔμουρμούρισε θλιβερῶς εἰς ἕκ τῶν ναυτῶν..

Ἐσὸς ὁ Καρτελάς ἀκόμη φουσοῦσε, ἀλλὰ δὲν ἦτο τόσο δυνατός.. «Τότε ξεψύχαε».

Ἐνας ναυτικὸς ἐκάθητο πλησίον μου. Τὸν ἐρωτῶ :



Εἰκ. 3.—Παναγία ἢ Καρτελιώτισσα.

— Τί ἄνεμος εἶνε αὐτὸς ὁ Καρτελάς;..

— Δυνατὸς νοτιάς, ἀπήνησε κινῶν θλιβερῶς τὴν κεφαλὴν..

— Περίεργο, .. εἶπα, δὲν φουσαεὶ ἀπὸ τὸ νοτιά, .. φουσαεὶ ἀπὸ δῶ, καὶ ἔδειξα μὲ τὸν δείκτην Βορειανατολικῶς.

— Ἐχεις δίκιο, εἶπε, ἀλλὰ γιὰ κύττα ψηλὰ τὰ σύγνεφα ποῦθε πᾶν;.. ποῦθε κινοῦνται;.. ἔρχονται ἀπὸ τὸ νοτιά καὶ πᾶν κατὰ τὸ βοριά.. Ὁ ἀέρας λοιπὸν αὐτὸς πὸν φουσαεὶ ψηλὰ βρῖσκει τὰ βουνὰ καὶ γυρίζει πίσω δυνατός, .. μὰ πολὺ δυνατός.. περνάει ἀπὸ τὸ ποτάμι πὸν τὸ λέμε Καρτελά

καὶ παίρνει τ' ὄνομά του... Αὐτὸς εἶνε ὁ Καρτελάς, πού δὲν μᾶς ἀφήνει κεραμίδι, δὲν μᾶς ἀφήνει δέντρο, .. μᾶς πετάει κάτω τὰ λεμονοπορτόκαλα καὶ μᾶς κάνει χίλιες δύο ζημιές... π' ἀνάθεμά τον!.. δὲν βλέπεις καὶ τὸ καίκι; τὴν ῥιξε ἔξω, γιατί τὸ βρῆκε ἄξαρνα!. Νὰ πᾶτε, Κύριε, ἓνα περίπατο στὸ ποτάμι τὸν Καρτελά, .. δὲν εἶνε μακριὰ ἀπ' ἐδῶ, .. μισὴ ὥρα μονάχα, .. κατὰ τὴ γραμμὴ, .. (τοῦ σιδηροδρόμου δηλαδή) ἐκεῖ εἶνε καὶ ἡ Παναγία ἡ Καρτελιώτισσα, .. εἶνε ὡραία, .. νὰ πᾶτε τώρα πού ἤρθατε στὸν τόπο μας...

Αὐτὰ μοῦ ἔλεγεν ὁ καλὸς ναυτικὸς κ' ἐγὼ ἔχω μερικὰ χρόνια πού κατοικῶ εἰς τὸν τόπον αὐτὸν, ἀλλὰ κάθε φορὰ πού φυσάει ὁ Καρτελάς, μὲ ἀναγκάζει νὰ τὸν ἐνθυμοῦμαι καὶ νὰ τὸν προσέχω περισσότερο καὶ ἀπὸ αὐτὰς τὰς δύοσεις τοῦ ἡλίου...

*Κυριασιόα 10/1/35*

N. MARTINIS

