



Η ΕΦΑΡΜΟΓΗ ΤΗΣ ΦΟΡΟΛΟΓΙΑΣ ΕΠΙ ΤΗΣ ΕΓΓΕΙΟΥ ΑΣΙΑΣ

«Ἀπὸ τῶν καρπῶν
ἐπιγνώσατε αὐτούς».
(Ματθ. ζ' 16).



Οικονομική κρίσις, ἡ ὁποία μαστίζει σήμερον τὸν πλανήτην μας, ἔχει τόσον γενικὸν χαρακτήρα, ὥστε οἱ περισσότεροὶ τὴν θεωροῦν πλέον ἀναπόφευκτον φυσικὸν φαινόμενον, ὡσὰν θεομηνίαν, σεισμὸν ἢ κατακλυσμὸν· ἄλλοι δὲ θεωροῦν ὡς αἰτίαν τοῦ φαινομένου τούτου χαρακτηριστικὰ αὐτοῦ συμπτώματα, ὅπως π. χ. τὴν ἀνεργίαν, τὸν ὑπερβολικὸν ἐθνικισμὸν, τὴν βιομηχανικὴν ἀνάπτυξιν τῶν τέως καθαρῶς γεωργικῶν χωρῶν καὶ ἄλλα τόσα, συγγέοντες ἐπιπολαίως αἰτίαν καὶ ἀποτέλεσμα.

Οἱ ἀναγνώσται τοῦ «Ἡμερολογίου τῆς Μεγάλης Ἑλλάδος», οἱ παρακολουθοῦντες ἀπὸ τὸ 1925 τὴν ἀρθρογραφίαν μου, θὰ μαντεύσουν εὐκόλως, ὅτι ἐγὼ ἀποδίδω τὴν κρίσιν μεθ' ἀπάντων τῶν χαρακτηριστικῶν τῆς συμπτωμάτων κυρίως, διὰ νὰ μὴ εἰπῶ ἀποκλειστικῶς, εἰς τὰ ἐσφαλμένα μεταπολεμικὰ φορολογικὰ συστήματα, τὰ ὁποῖα ἐπεδείνωσαν ἀπανταχοῦ — ἐκτὸς ἐλαχίστων ἐξαιρέσεων — τὰ ἤδη προπολεμικῶς συνήθη φορολογικὰ σφάλματα.

Ἡ ἀντίληψις αὕτη στηρίζεται ὄχι μόνον ἐπὶ θεωρητικῶν ἐπιχειρημάτων, ἀλλὰ καὶ ἐπὶ τῶν πρακτικῶν συνεπειῶν, ἃς εἶχαν αἱ ἀπόπειραι ἀντικαταστάσεως — ἔστω καὶ ἐν μέρει μόνον — τῶν ἐσφαλμένων φορολογικῶν μέτρων δι' ἑνὸς καὶ μόνου φόρου, τοῦ ἐπὶ τῆς Ἑγγείου Ἀξίας φόρου.

Ἡ ἐπίδρασις τῶν φόρων ἐπὶ τῆς οἰκοδομικῆς.

Ὁ καθηγητὴς Σ. Σίιτε, πρόεδρος τοῦ Αὐστριακοῦ Συλλόγου τῆς Ἐγγείου Μεταρρυθμίσεως, εἰς ὃν χρεωστῶ μέγα μέρος τῶν περὶ οἰκοδομῆσεως στατιστικῶν ἀριθμῶν, λέγει ὅτι ἡ οἰκοδομικὴ ἐπιστήμη, ὡς ὀλίγαι ἄλλαι, διαθέτει σαφεῖς, διὰ τῆς πείρας ἐξηκριβωμένους καὶ εὐκόλως ἐλεγχόμενους ἀριθμοὺς περὶ τοῦ κόστους καὶ τῶν στοιχείων ὑπολογισμοῦ τῶν ἐξόδων κατασκευῆς. Διὰ τοῦτο φρονῶ ἐνδειγμένον νὰ ἀποδείξω πρῶτον θεωρητικῶς ἐπὶ τῇ βάσει τῶν δεδομένων τῆς οἰκοδομικῆς, τὸ τρωτὸν τοῦ σημερινοῦ φορολογικοῦ συστήματος καὶ τὸ δυνατόν μιᾶς νέας κατευθύνσεως τῆς φορολογίας πρὸς ἐξυγίανσιν τοῦ καθεστῶτος.

Ἡ οἰκονομικὴ δυσπραγία τῆς ἐποχῆς μας ἔχει τὴν ἀρχὴν τῆς εἰς τὴν δυσαναλογίαν, ἡ ὁποία ὑπάρχει μεταξὺ τοῦ κόστους ἐκάστου ἐμπορεύματος καὶ τοῦ εἰσοδήματος, τὸ ὁποῖον διαθέτει κατὰ κανόνα ὁ ἀγοραστής. Τὸ φαινόμενον τοῦτο παράγεται (διὰ τοὺς ἤδη ἐκτεθέντας λόγους) ἐκ τῶν κατωτέρω ἀναφερομένων παρατηρήσεων ἐπὶ τῆς οἰκοδομικῆς ἐπιστήμης.

Ἔχει παρατηρηθῆ ὅτι δὲν εἶναι δυνατόν νὰ ἐπέλθῃ μεγαλύτερα οἰκονομία ἀπὸ 20% ἐπὶ τῶν δαπανῶν, δι' ὅλων τῶν μέχρι τοῦδε χρησιμοποιηθέντων μέσων καὶ μεθόδων πρὸς τὸν σκοπὸν τοῦτον, ὅπως π.χ. «Εὐθηνῶν Κεφαλαίων», «Ἀπαλλαγῆς μερικῶν φόρων διὰ τὰς νεοδημιουργίας οἰκοδομίας», «Εὐθηνῶν Ὑλικῶν», «Χαλυβδίνων οἰκιῶν» κτλ. κτλ. Ἀλλὰ μία τόσον μικρὰ οἰκονομία δὲν εἶναι δυνατόν νὰ σώσῃ τὴν κατάστασιν, διότι μόνον ὅταν κατέρχωνται τὰ ἔξοδα τῶν οἰκοδομῶν εἰς τὸ ἥμισυ τῶν προπολεμικῶν ἢ τὸ τέταρτον τῶν σημερινῶν, θὰ ἠδύνατό τις νὰ εἰπῆ ὅτι ἡ οἰκοδομὴ γίνεται πραγματικῶς εὐθηνῆ καὶ προσιτὴ εἰς τοὺς μέλλοντας νὰ τὴν χρησιμοποιήσουν.

Ἡ δαπάνη τῆς οἰκοδομῆς συνίσταται ἀπὸ τὰ ἔξοδα διὰ τὸ ἔδαφος (τιμὴν τοῦ οἰκοπέδου), τοὺς μισθοὺς καὶ τοὺς φόρους.

Εἰς τὴν εἰδικὴν περίπτωσιν τῶν πτωχῶν συνοικισμῶν ἡ τιμὴ τοῦ *εδάφους* μικρὸν μόνον ρόλον παίζει.

Ἐκαστος δὲ περιορισμὸς τῶν *μισθῶν* καὶ ἐκάστη μείωσις τῶν προσωπικῶν δαπανῶν τῶν ἐργατῶν καὶ τῶν γενικῶν δαπανῶν τοῦ κτηρίου ἐπιφέρει καὶ ἐλάττωσιν τοῦ εἰσοδήματος ἀπάντων τῶν ἐργαζομένων πρὸς παραγωγὴν, κατασκευὴν, μεταφορὰν κτλ. οἰκοδομησίμου ὕλης, συγχρόνως δὲ καὶ ἀνοικοδόμησιν. Ἐπομένως τὸ ἰσοζύγιον μεταξὺ ἐνοικίου καὶ εἰσοδήματος δὲν δύναται ποτὲ νὰ ἀναμένεται ἐκ τῆς μειώσεως τῶν μισθῶν ἐπὶ τῶν μὲ τὴν οἰκοδομὴν σχετιζομένων ἐργασιῶν, ἀπὸ τῆς ἐργασίας τοῦ ὑλοτόμου καὶ τοῦ τουβλοποιοῦ μέχρι τοῦ δικηγόρου, συμβολαιογράφου καὶ καλλιτέχου.

Ἐπίσης δὲν εἶναι ὀρθὸν νὰ περιμένῃ τις τὴν ἐπίτευξιν ἐνὸς τοιούτου ἰσοζυγίου διὰ τῆς ἐφαρμογῆς τοῦ συστηματικοῦ περιορισμοῦ τῶν ἀναγκῶν μέχρι βαθμοῦ ἀσκητισμοῦ, ἀλλὰ μόνον ἐκ τῆς μειώσεως τῶν *φόρων*, οἵτινες σήμερον ἀποτελοῦν 60 μέχρις 75 % τῆς δαπάνης μιᾶς οἰκοδομῆς.

Τοιαύτη μείωσις δὲν εἶναι δυνατόν νὰ ἐπιτευχθῇ — ὅπως θὰ ἀποδειχθῇ διὰ τῶν κατωτέρω πορισμάτων — δι' ἐλαττώσεως τοῦ ἐνὸς ἢ τοῦ ἄλλου ποσοστοῦ τῆς ἀμέσου ἢ ἐμμέσου φορολογίας, πολὺ δὲ ὀλιγώτερον διὰ τῆς ἐλαττώσεως τοῦ συνόλου τῶν δημοτικῶν καὶ κρατικῶν φόρων, ἀλλὰ πρέπει νὰ πραγματοποιηθῇ δι' ἀλλαγῆς τῆς *κατανομῆς* τῆς φορολογίας.

Τὰ ἐνοίκια, καθὼς καὶ αἱ τιμαὶ τῶν ἐμπορευμάτων, ἐξαρθῶνται ἀπὸ τὴν *προσφορὰν* καὶ τὴν *ζήτησιν* καὶ ὄχι ἀπὸ τὰς δαπάνας παραγωγῆς, ὡς ἐμφαίνεται ἐκ τοῦ ἀκολουθίου παραδείγματος:

Εἰς μίαν ὠρισμένην θέσιν, ὅπου τὰ ἐνοίκια τῶν πολυκατοικιῶν, συνεπεῖα τῆς ἀμοιβαίας ἐπιρροῆς τῆς προσφορᾶς καὶ τῆς ζήτησεως, ἀνέρχονται εἰς 30.000 δραχμὰς χρυσᾶς ἔτησίως, οὔτε ὁ ἰδιοκτῆτης, ὁ ἀγοράσας ἀκριβώτερον τὸ οἰκόπεδον καὶ οἰκοδομῶν ἀκριβώτερον, εἶναι δυνατόν νὰ ζητήσῃ π. χ. 35.000 δρ. ἐφόσον θὰ προτιμήσωσιν οἱ ἐνοικιασταὶ ἄλλην εὐθηνότεραν οἰκίαν, ἀλλὰ οὔτε ὁ εὐθηνό-

τερον ἀγοράσας τὸ οἰκόπεδον καὶ εὐθιγνότερον οἰκοδομήσας, εἶναι πιθανὸν νὰ ἀρκεσθῇ εἰς 25.000 δρ. χρ., ἐφ' ὅσον εὐρίσκει ἐνοικιαστὰς, οἵτινες τοῦ πληρώνουν 30.000 δρ. χρ.

Ἐὰν θέλωμεν νὰ ἐξετάσωμεν τὰ στοιχεῖα, ἐξ ὧν συνίσταται ἡ δαπάνη τῆς οἰκοδομῆς, πρέπει νὰ διακρίνωμεν δύο εἰδῶν ἔξοδα: Τὰ **ἀπαραίτητα** καὶ τὰ **πρόσθετα** ἔξοδα. Ἀπαραίτητα εἶναι τὰ καθαρὰ ἔξοδα οἰκοδομῆς ἄνευ οἰουδήποτε φόρου (οὔτε ὄρατοῦ οὔτε ἀοράτου), πρόσθετα εἶναι τὰ παντοῖα τέλη καὶ οἱ ἀναρίθμητοι φόροι, ὡς π.χ. φόροι ἐπιτηδεύματος, καταναλώσεως, ἐνοικίων κτλ. κτλ., τοὺς ὁποίους πληρώνουν οἱ ἐργαζόμενοι διὰ τὴν οἰκοδομήν, οἱ φόροι ἐπὶ τῶν ἐνοικίων τῶν ἐνοικιαστῶν, οἱ φόροι ἐπὶ τοῦ εἰσοδήματος τοῦ ἰδιοκτῆτου κ.τ.λ. κ.τ.λ.

Τὸ ἐνοίκιον χρησιμεύει:

- α) πρὸς τοκισμὸν τῆς καθαρᾶς ἀγοραίας τιμῆς τοῦ ἐδάφους.
- β) πρὸς τοκισμὸν καὶ χρεωλύσιον τῶν ἀπαραιτήτων ἔξόδων.
- γ) πρὸς πληρωμὴν τῶν προσθέτων ἔξόδων (φόρων καὶ τελῶν).

Ἀφαιρουμένων τῶν ἀπαραιτήτων ἔξόδων ἐκ τῶν ἐνοικίων μένει τὸ σύνολον τῆς **Ἐγγείου Ἀξίας** καὶ πάλιν, ἐὰν ἐξ αὐτῆς ἀφαιρεθῶν ἅπαντες οἱ φόροι, ἀπομένει ἡ **καθαρὰ πρόσσδος**. Ἡ ἀμοιβαία σχέσις τῶν τεσσάρων στοιχείων (ἐνοίκιον, ἀπαραίτητοι δαπάναι, φόροι καὶ καθαρὰ πρόσσδος), ποικίλλει ἀναλόγως τῆς θέσεως τῆς οἰκοδομῆς.

Τὰ **ἐνοίκια**, ἅτινα δύναται τις νὰ ἐπιτύχη εἰς κατάλληλον θέσιν, εἶναι πολλαπλάσια ἐκείνων, ἅτινα πληρώνονται εἰς ἀκατάλληλον τοιαύτην. Ἀφ' ἐτέρου αἱ **ἀπαραίτητοι δαπάναι**, αἵτινες κατὰ μέγιστον μέρος ἐξαρτῶνται ἀπὸ τοὺς καθαρὸς μισθοὺς, δὲν διαφέρουν ἀναλόγως τῆς θέσεως, διότι εἶναι παντοῦ αἱ ἴδιαι, ἐφ' ὅσον παραμένουν αἱ ἴδιαι καὶ αἱ ἔδαφικαὶ συνθῆκαι.

Τὰ πρόσθετα ἔξοδα — **φόροι** κτλ. — ἐν μέρει **αὐξάνουν** μὲ τὴν αὐξῆσιν τοῦ ἐνοικίου (ὡς π.χ. οἱ ἐπὶ τοῦ ἐνοικίου καὶ οἱ ἐπὶ τῶν οἰκοπέδων φόροι κτλ.)· ἄλλα πάλιν ἐξ αὐτῶν **μένουσιν ἀμετάβλητα** εἰς τὴν μίαν καὶ εἰς τὴν ἄλλην θέσιν, ἐφ' ὅσον δύναται νὰ θεωρηθῶσιν ὡς ἔμμεσοι φόροι ὡς πρὸς τὴν ἀκίνητον ἰδιοκτησίαν.

Ἐκ τῆς πρὸς ἄλληλα σχέσεως τῶν στοιχείων τούτων συμβαίνει ὅτι εἰς τὰς ὀλιγώτερον εὐμενεῖς θέσεις διὰ τὸν τοκισμὸν τῶν ἀπαραιτήτων καὶ τῶν προσθέτων δαπανῶν καταναλίσκεται τὸ σύνολον τοῦ προσιτοῦ ἐνοικίου — ἢ καὶ δὲν ἔξαρκεῖ πολλακίς πρὸς κάλυψιν τούτων!

Ἐκεῖ, ὅπου οἱ τόκοι τῶν ἀπαραιτήτων καὶ τῶν προσθέτων δαπανῶν ἰσοδυναμοῦν μὲ τὸ ἐνοίκιον, ἢ καθαρὰ πρόσσόδος τοῦ ἐδάφους εἶναι θεωρητικῶς ΜΗΔΕΝ καὶ οὕτω φθάνομεν εἰς τὸ σημεῖον, ὅπου παύει ἡ *παραγωγικότης* τῆς οἰκοδομῆς, εὐρισκόμεθα συνεπῶς εἰς τὸ *Ὄριον* τῆς *Παραγωγικότητος*, οἱ δὲ οἰκοδομήσαντες ἐκεῖ ἄνευ ζημίας, ἀλλὰ καὶ ἄνευ καθαρᾶς ἀποδόσεως, εἶναι οἱ «*Συνοριακοί*», ἃς εἵπωμεν, παραγωγοί, καὶ τὸ ἐκεῖ εἰσπραττόμενον καὶ εἰς κάλυψιν τῶν ἐξόδων τοκισμοῦ τῶν ἐδαφικῶν, τῶν ἀπαραιτήτων καὶ τῶν προσθέτων δαπανῶν, ἐνοίκιον εἶναι τὸ «*Συνοριακὸν*» ἐνοίκιον.

Πάντοτε καὶ παντοῦ τὸ «*Συνοριακὸν*» τοῦτο ἐνοίκιον εὐρίσκειτο εἰς πολὺ ὑψηλὸν ἐπίπεδον, καταναλίσκον ὑπερβολικῶς μέγα μέρος τοῦ εἰσοδήματος τοῦ ἐνοικιαστοῦ. Ὅσον ὑψηλότερον εἶναι τὸ συνοριακὸν ἐνοίκιον, τόσον μεγαλύτερον μέρος τοῦ πληθυσμοῦ ἀναγκάζεται νὰ περιορίσῃ τὰς ἀπαιτήσεις του πρὸς ἱκανοποίησιν τῶν ἀναγκῶν του. Βελτίωσις τῆς καταστάσεως ταύτης διὰ μειώσεως τῶν ἀπαραιτήτων ἐξόδων δὲν δύναται νὰ ἀναμένεται, διότι τοιαύτη μείωσις ἰσοδυναμεῖ μὲ γενικὴν ἐλάττωσιν τῶν μισθῶν, ἤτοι τοῦ γενικοῦ εἰσοδήματος τοῦ πληθυσμοῦ καὶ συνεπῶς μὲ περιορισμὸν τῆς *Ἀγοραστικῆς Δυνάμεως* τῆς χώρας, καὶ ἐπομένως δὲν δύναται νὰ βελτιωθῇ ἐκ τούτου ἡ σχετικὴ δυσαναλογία μεταξὺ ἐνοικίων καὶ εἰσοδήματος.

Ἄρα δὲν ἀπομένει παρὰ νὰ μεταβληθῶσιν αἱ *πρόσθετοι δαπάναι* καὶ νὰ διανεμηθῶσι τοιουτοτρόπως, ὥστε νὰ εἶναι ὅσον τὸ δυνατόν μικρότεραι καί, εἰ δυνατόν, μηδαμιναὶ εἰς τὴν περίπτωσιν τοῦ ὀρίου παραγωγικότητος, ὥστε τὸ ἐντὸς τοῦ ὀρίου τούτου εὐρισκόμενον πεδῖον δράσεως μετὰ τῶν εὐκαιριῶν ἐπικερδοῦς παραγωγικότητος νὰ ἐπεκτείνεται ὅσον τὸ δυνατόν περισσότερον.

Ἡ σκέψις νὰ καταργηθῶσιν οἱ ὑπάρχοντες φόροι διὰ διαφορῶν ἐκπτώσεων, ἐπιχορηγήσεων καὶ βοηθημάτων μόνον ὑπὲρ τῶν συνοριακῶν παραγωγῶν, πρέπει ν' ἀπορριφθῆ ἄσυζητητὶ ὡς ἀνεφάρμοστος. Τοῦτο διδάσκει ἡ γενικὴ πείρα. Θὰ ἦτο ὁμοίως ἀδύνατον νὰ παραχωρήσῃ τις ἀτέλειαν τοῦ φόρου προνοίας ἢ φόρου ἐπὶ τοῦ κύκλου ἐργασιῶν, μόνον δι' ὅσους κτίζουσιν ἐπὶ τοῦ ὄριου παραγωγικότητας.

Ἴνα ἐννοήσωμεν τὴν αἰτίαν δημιουργίας «τεχνικοῦ» ὄριου παραγωγικότητας, πρέπει νὰ ἀντιληφθῶμεν τὴν *ἀντίστροφον ἀναλογίαν* τῶν σημερινῶν φόρων πρὸς τὴν καθαρὰν πρόσοδον.

Ἐὰν τρεῖς διάφοροι κατοικίαι εἰς διαφόρους θέσεις τῆς πόλεως μὲ κατοικήσιμον ἐπιφάνειαν 1000 τετρ. μ. ἀποδίδουσιν ἑτησίως σύνολον ἐνοικίων 15.000 δραχμῶν χρυσῶν ἢ μία, 30.000 ἢ ἄλλη καὶ 90.000 ἢ τρίτη, ἀναλόγως τῆς θέσεώς των, οἱ μὲν τόκοι τῶν ἀπαραιτητῶν δαπανῶν θὰ μείνωσιν ἀναλλοίωτοι 7.000 δρ. χρ., οἱ δὲ τόκοι τῶν προσθέτων καὶ οἱ συνεχῶς πληρωτέοι φόροι θὰ εἶναι ἀναλόγως 8.000, 13.000 καὶ 33.000 δρ. χρ., οὕτως ὥστε ἡ καθαρὰ πρόσοδος θὰ ἔχῃ τὰς ἐν τῷ Πίνακι Α' τιμὰς.

Ἐνῶ εἰς τὴν ἀρίστην θέσιν οἱ ἐκ 33.000 δραχμῶν χρυσῶν φόροι εἶναι μικρότεροι τῆς καθαρᾶς προσόδου (= 50.000 δραχ. χρ.), εἰς τὰς μέσας θέσεις οἱ φόροι (= 13.000 δρ. χρ.) εἶναι μεγαλύτεροι αὐτῆς (= 10.000 δρ. χρ.) καὶ ὅσον πλησιάζωμεν πρὸς τὸ ὄριον παραγωγικότητας, οὗτοι ἀποτελοῦν πολλαπλάσιον τῆς καθαρᾶς προσόδου· εἰς τὸ ὄριον παραγωγικότητας ἢ ἀναλογία εἶναι 8.000 πρὸς μηδέν!

Πίναξ Α'

	'Επί τοῦ ὄριου παρα- γωγικότητος	'Επί μέσης θέσεως	'Επί ἀρίστης θέσεως
Σύνολον ἐνοικίων	15.000 δρ. χρ.	30.000	90.000
μείον τόκων ἀπαραιτή- των δαπανῶν	7.000 » »	7.000	7.000
μείον τόκων προσθέτων δαπανῶν (φρόρων)	8.000 » »	13.000	33.000
Καθαρά πρόσδοδος	Μηδέν	10.000	50.000

Πίναξ Β'

	'Επί τοῦ φυσικοῦ ὄριου παραγωγι- κότητος	'Επί τοῦ σημερινοῦ ὄριου πα- ραγωγικ.	'Επί μέσης θέσεως	'Επί ἀρίστης θέσεως
Σύνολον ἐνοικίων	7.000 δρ. χρ.	15.000	30.000	90.000
μείον τόκων ἀπα- ραιτήτ. δαπανῶν	7.000 » »	7.000	7.000	7.000
Καθαρά πρόσδοδος	Μηδέν	8.000	23.000	83.000

Ἐὰν ὑποτεθῆῃ πρὸς στιγμήν, ὅτι οἱ σημερινοὶ φόροι καταργοῦνται καθ' ὀλοκληρίαν, τοῦτο θὰ εἶχεν ὡς ἐπακόλουθον, ὄχι μόνον τὴν αὐξησιν τῆς καθαρᾶς προσόδου — κέρδος μέγιστον —, ἀλλὰ ἐπὶ πλέον καὶ τὸ πλεονέκτημα νὰ δημιουργηθῆται τοῦ λοιποῦ νέου τοιοῦτον ὄριον πέραν τοῦ σημερινοῦ τὸ ὁποῖον θὰ ἦτο «φυσικόν», ἐν ἀντιθέσει μὲ τὸ σημερινόν τὸ ὁποῖον εἶναι «τεχνητόν». Μεταξὺ τῶν δύο ὄριων κεῖνται ἅπαντα τὰ οἰκόπεδα τῶν ὁποίων σήμερον δὲν δύναται νὰ γίνῃ ἐκμετάλλευσις ὑπὸ τὴν ἀπειλήν τῶν φόρων, καὶ τῶν ὁποίων θὰ ἠδύνατο νὰ γίνῃ ἐκμετάλλευσις ὑπὸ τὸν ὅρον ἄλλης κατανομῆς αὐτῶν.

Ἡ σύγκρισις τῶν πινάκων Α' καὶ Β' δεικνύει ὅτι ἐκεῖ, ὅπου ἡ καθαρὰ πρόσοδος εἶναι σήμερον 50.000 δρ. χρ., μετὰ τὴν κατάργησιν τῶν φόρων, θὰ ἐγίνετο 83.000 δρ. χρ., ἐκεῖ, ὅπου εἶναι σήμερον 10.000 δρ. χρ., θὰ ἐγίνετο 23.000 καὶ ὅπου σήμερον εἶναι μηδέν, θὰ ἐγίνετο 8.000 δρ. χρ. Ἐκτὸς τούτου, διὰ τῆς μεταφορᾶς τοῦ ὄριου παραγωγικότητος ἀπὸ τῶν πιθανῶν ἐνοικίων τῶν 15.000 δρ. χρ., μέχρι τῶν 7.000 θὰ ἐδημιουργεῖτο πιθανότης καθαρᾶς προσόδου (μεταξὺ τοῦ τεχνητοῦ καὶ τοῦ φυσικοῦ ὄριου παραγωγικότητος), δηλαδὴ ἐκεῖ ὅπου οἱ φόροι σήμερον ἐμποδίζουν πᾶσαν προσοδοφόρον ἐκμετάλλευσιν τοῦ ἐδάφους, ἀφοῦ οὗτοι ἐν περιπτώσει ἐκμεταλλεύσεως θὰ ἦσαν μεγαλύτεροι τῆς πιθανῆς καθαρᾶς προσόδου.

Ὡς ἐμφαίνεται λοιπὸν ἐκ τοῦ πίνακος Β', τὸ εὐθηνότερον ἐνοίκιον, τὸ καλύψαν ἤδη τὰ ἀπαραίτητα ἔξοδα, θὰ εἶναι 7 δρ. χρ., κατὰ τετραγωνικὸν μέτρον κατοικησίμου ἐπιφανείας καὶ ὄχι πλέον 15. Δεδομένου ὅτι ὁ ἀριθμὸς τῶν ἀνθρώπων, οἵτινες εἶναι εἰς θέσιν νὰ πληρῶνουν ἐτήσιον ἐνοίκιον 7 δρ. χρ. μέχρι 15 δρ. χρ. κατὰ τετραγωνικὸν μέτρον, εἶναι πολὺ μεγαλύτερος ἐκείνων, οἵτινες πληρῶνουν 15 καὶ ἄνω, θὰ ἀνοίγετο μεταξὺ τοῦ παλαιοῦ «τεχνητοῦ» καὶ τοῦ νέου «φυσικοῦ» ὄριου παραγωγικότητος ἀπέραντον πεδῖον δράσεως διὰ τὴν οἰκοδομήν καὶ συνεπῶς διὰ τὰ ἀμέτρητα συναφῆ ἐπαγγέλματα, χωρὶς νὰ ἠλλατώνετο ὀπωσδήποτε τὸ εἰσόδημα

τῶν ἀπολαύοντων τοὺς μισθοὺς, ὅπερ εἶναι τὸ μεγαλύτερον μέρος, ἐὰν ὄχι τὸ σύνολον τῶν ἀπαραιτήτων δαπανῶν.

Ἄλλ' εἶναι δυνατὸν νὰ καταργηθοῦν οἱ φόροι; Ὁχι. Τοῦτο θὰ ἐσήμαινε τὸν ἀναρχισμόν καὶ τὸ τέλος πάσης ὄργανωμένης Κοινωνίας· θὰ ἦτο πρᾶγμα ἀντίθετον εἰς τὴν ἀνθρωπίνην φύσιν καὶ τὸν προορισμὸν τοῦ ἀνθρώπου. Ὁ Ἑρρίκος Τζώρτζ¹ λέγει: «Ὁ ἄνθρωπος εἶναι φύσει κοινωνικὸν ζῶον. Ὁ ἄνθρωπος ὀδηγεῖται ἀπὸ τὸ ὀρμέμφυτόν του καὶ ἀναγκάζεται νὰ σχηματίσῃ Κοινωνίαν. Ἡ Κοινωνία, γενομένη οὕτως, ἔχει ὀρισμένας ἀνάγκας καὶ λειτουργίας, δι' ἃς χρειάζονται εἰσοδήματα».

Ἄρα ἀπλῆ κατάργησις τῶν φόρων, ὅπως τὴν ὑπεθέσαμεν ἀνωτέρω, δὲν δύναται οὔτε νὰ συζητηθῇ· ἄλλωστε δὲν εἶναι σκοπὸς τῆς πραγματείας μου νὰ ἐπιδιώξῃ τὴν ἐλάττωσιν τῆς συνολικῆς ἀποδόσεως τῶν φόρων, παρὰ μόνον νὰ προτείνῃ *ἀλλαγὴν τῆς κατανομῆς φόρων*.

Προβάλλει λοιπὸν τὸ ἐρώτημα: «Μήπως δὲν θὰ ἦτο δυνατὸν νὰ ἐξευρεθῇ τρόπος, ἵνα εἰσπράττωνται τὰ διὰ τὴν λειτουργίαν τῶν κρατικῶν καὶ δημοτικῶν ὑπηρεσιῶν ἀναγκαῖα μέσα κατὰ τοιοῦτον τρόπον, ὥστε νὰ μετατοπισθῇ τὸ ὄριον παραγωγικότητος εἰς τὴν ἰδίαν θέσιν εἰς τὴν ὁποίαν θὰ μετετοπίζετο διὰ τῆς καταργήσεως τῶν φόρων;»

Τοῦτο εἶναι ἐφικτόν, ἐὰν ἅπαντες οἱ φόροι ἀντικαθίσταντο διὰ τοῦ ΦΟΡΟΥ ΕΠΙ ΤΗΣ ΕΓΓΕΙΟΥ ΑΞΙΑΣ, εἰς τὸν ὁποῖον τὸ ἐκ τοῦ ἐνοικίου περίσσευμα, μετὰ τὴν ἀφαίρεσιν τῶν ἀπαραιτήτων δαπανῶν, διανέμεται μεταξὺ Δημοσίου καὶ ἰδιοκίτου μετὰ τὴν ἰδίαν ἀναλογίαν, ἀνεξαρτήτως τῆς παραγωγικότητος καὶ οὕτω τὸ μὲν Δημόσιον ἀπελάμβανε τῶν προσηκόντων φόρων του, ὁ δὲ ἰδιοκίτης τὴν καθαρὰν πρόσδοτον. Ἡ κεφαλαιοποίησις τῆς Ἑγγείου Προσόδου (τοῦ περισσεύματος τοῦ Ἐνοικίου μετὰ τὴν ἀφαίρεσιν τῶν τόκων διὰ τὰς ἀπαραιτήτους δαπάνας) ἢ ἡ κεφαλαιοποίησις τῆς καθαρᾶς προσόδου καὶ τῶν φόρων

¹ Ἴδε Ἑμερολ. Μεγ. Ἑλλ. 1935 σελὶς 261.

είναι ἡ Ἔγγειος Ἀξία οὕτως — ἐὰν ὁ γενικὸς τόκος εἶναι 5% — φόρος 2.5% ἐπὶ τῆς Ἐγγείου Ἀξίας ἀντιστοιχεῖ εἰς φόρον 50% ἐπὶ τῆς Ἐγγείου προσόδου. (Ἴδε Πίναξ Γ').

Πίναξ Γ'

	Μελλοντ. ὄριον παραγ.	Σημερινόν ὄριον παραγ.	Ἐπι μέσης θέσεως	Ἐπι ἀριστης θέσεως
Ἐνοίκιον	7.000	15.000	30.000	90.000
μεῖον τόκων ἁ. παρ. δαπανῶν	7.000	7.000	7.000	7.000
Ἔγγειος πρόσοδ.	μηδὲν	8.000	23.000	83.000
Θεωρητικὴ ἔγγειος ἀξία (κεφαλαιοπ. ἐγγείου προσόδου)	μηδὲν	160.000	460.000	1.660.000
Φόρος 2½% ἐπὶ τῆς ἐγγείου ἀξίας	μηδὲν	4.000	11.500	41.500
Καθαρὰ πρόσοδος	μηδὲν	4.000	11.500	41.500

*
* *

Ἡ ἐπίδρασις τῶν φόρων ἐπὶ τῆς ἀγροτικῆς καὶ βιομηχανικῆς παραγωγῆς.

Ὅμοιαι εἶναι αἱ συνθῆκαι καὶ εἰς τὴν παραγωγὴν ἀγροτικῶν καὶ βιομηχανικῶν προϊόντων, μὲ τὴν διαφορὰν ὅμως ὅτι, ἐνῶ εἰς τὰ ἀκίνητα ἀλλάζει μὲ τὴν θέσιν τοῦ οἰκοπέδου ἢ πιθανότης τῆς ἐκ τῶν ἐνοικίων ἀποδόσεως καὶ μένου ἀναλλοίωτα ἐν γένει τὰ ἔξοδα τῆς οἰκοδομήσεως τοῦ κτιρίου — ὁμοίου μεγέθους καὶ ὁμοίας ποιότητος —, εἰς τὴν παραγωγὴν κινητῶν προϊόντων ἢ πιθανότης τῆς τιμῆς πωλήσεως προϊόντων ὁμοίου μεγέθους καὶ ὁμοίας ποιότητος εἶναι καθ' ὠρισμένον χρόνον καὶ ὠρισμένην ἀγορὰν ἐν γένει ὅμοια καὶ ἀλλάζουν τὰ ἔξοδα τῆς παραγωγῆς ἀναλόγως τῆς θέσεως, τῆς παραγωγικότητος καὶ τῶν λοιπῶν συνθηκῶν τοῦ τόπου παραγωγῆς.

Δυνάμεθα λοιπὸν κατ' ἀναλογίαν τῶν θέσεων, τὰς ὁποίας ἐχρησιμοποίησαμεν εἰς τὰ παραδείγματα τῶν οἰκοδομῶν, νὰ διακρίνωμεν τριῶν εἰδῶν τόπους παραγωγῆς διὰ τὰ παντὸς εἶδους κινητὰ προϊόντα:

α) ἐκείνους, εἰς τοὺς ὁποίους μετὰ τὴν ἀφαίρεσιν τῶν ἀπαραιτήτων ἐξόδων παραγωγῆς ἀπὸ τῆς τιμῆς τῆς ἀγορᾶς, ἀπομένει Ἑγγειος Πρόσοδος ἀρκετὰ μεγάλη διὰ νὰ πληρωθοῦν οἱ φόροι καὶ πρὸς τούτοις ν' ἀπομείνῃ καὶ καθαρὰ πρόσοδος.

β) ἐκείνους, εἰς τοὺς ὁποίους μετὰ τὴν ἀφαίρεσιν τῶν ἐξόδων παραγωγῆς, ἡ Ἑγγειος Πρόσοδος φθάνει ἀκριβῶς διὰ νὰ πληρωθοῦν οἱ διάφοροι φόροι, χωρὶς ὅμως νὰ μείνῃ καὶ καθαρὰ πρόσοδος· αἱ θέσεις αὗται ἀποτελοῦν τὸ «τεχνητὸν» ὄριον παραγωγικότητος δι' ἐν ὠρισμένον προϊόν.

γ) καὶ τέλος διακρίνωμεν τοὺς τόπους παραγωγῆς μετὰ τοῦ ὡς ἄνω «τεχνητοῦ» ὁρίου παραγωγικότητος καὶ τοῦ φυσικοῦ. Διὰ τὰ προϊόντα, ποὺ θὰ κατεσκευάζοντο εἰς αὐτούς, ἡ ἐπικρατοῦσα τιμὴ δὲν θὰ ἴσχυε διὰ νὰ πληρωθοῦν, ἐκτὸς τῶν ἀπαραιτήτων ἐξόδων, καὶ οἱ φόροι.

Ἐὰν ἐρωτοῦσε κανεὶς ἕνα μικρὸ παιδί: «Ποῦ πρέπει νὰ

εἶναι μεγαλύτεροι οἱ φόροι; εἰς τὰς θέσεις μὲ τὰ μικρὰ ἔξοδα παραγωγῆς ἢ εἰς ἐκείνας ὅπου τὰ ἔξοδα παραγωγῆς εἶναι μεγάλα, καὶ δὲν ἀπομένει περίσσευμα διὰ τὸν παραγωγόν;» — δὲν θὰ ἐδίσταζε νὰ εἰπῇ: «Ὅπου τὰ ἔξοδα εἶναι μεγάλα, πρέπει οἱ φόροι νὰ εἶναι μικροί».

Καὶ ὅμως ἡ οἰκονομολογία καὶ ἡ πολιτικὴ δημαγωγία ἔχουν ἐξεύρη ποικίλας δικαιολογίας διὰ νὰ ἐφαρμόζωνται κατὰ προτίμησιν φόροι ἐπιβαρύνοντες τὴν παραγωγὴν ἀναλόγως τοῦ μεγέθους τῶν ἐξόδων παραγωγῆς, ἐπομένως μὲ *ἀντιστροφὸν ἀναλογίαν* πρὸς τὴν Ἑγγεῖον καὶ πρὸς τὴν καθαρὰν πρόσοδον!!!

Ἐλάχιστα κράτη ἐπεδίωξαν ν' ἀποφύγῃσι διὰ καταλλήλου φορολογίας τὴν ἐπιβλαβεστάτην διὰ τὴν παραγωγὴν μιᾶς χώρας ἀναλογίαν ταύτην τῶν φόρων ἀντιστρόφως πρὸς τὴν Καθαρὰν Πρόσοδον. Ἐκ τῶν Εὐρωπαϊκῶν Χωρῶν, ἡ πρώτη καὶ μόνη ἐφαρμόσασα τοιαύτην φορολογικὴν μεταρρυθμίσειν ἦτο ἡ Δανία, ἡ ὁποία, ἀφοῦ εἶχε δοκιμάσῃ καὶ ἄλλα «εὐρωπαϊκώτερα» συστήματα φορολογίας, ἐπανῆλθε βαθμηδὸν εἰς λογικωτέραν φορολογίαν.

Ἡ ἱστορία τῆς δανικῆς φορολογίας.

Ἡ ἐμπεριστατωμένη μελέτη τῆς ἱστορίας τῆς δανικῆς φορολογίας καὶ τῶν συναφῶν κρατικῶν μέτρων πρὸς ἐνίσχυσιν τῆς Γεωργίας καὶ τῆς ἐν γένει οἰκονομίας τῆς χώρας ἀποδεικνύει τὸ ὀρθὸν τῶν ἀνωτέρω συλλογισμῶν.

Τὰ χαρακτηριστικὰ γνωρίσματα τῆς δανικῆς γεωργίας φαίνονται ἀπὸ τὴν τάξιν τῶν Husmaend, οἱ ὁποῖοι εἶναι μικροαγρόται, ὧν τὸ κτῆμα δὲν ὑπερβαίνει ἐνάμισον «τόνον Hartkorn» (σκληροῦ σίτου, ἤτοι σίκαλης ἢ κριθῆς). Ὅποιος θέλει νὰ ἀσχοληθῇ μὲ τὴν δανικὴν γεωργίαν, δέον νὰ συνηθίσῃ τὸν ὄρον «Hartkorn». Ἀπὸ τοῦ 1664 μετρεῖται ἐν Δανίᾳ ἡ γονιμότης τῆς γῆς διὰ τοῦ μέτρου τούτου, τὸ ὁποῖον δηλώνει ποία ἔκτασις εἶναι ἀναγκαία διὰ νὰ ἐπιτευχθῇ παραγωγὴ ἐνὸς τόνου σίτου. Ἐνῶ λοιπὸν εἰς τὰς ἄλλας χώρας μετρεῖται ἡ γονιμότης διὰ τῆς ποσότητος τοῦ σίτου, ὃν ἀποδίδει μία μονὰς ἐκτάσεως (στρέμμα, ἐκτάριον

κτλ.), εἰς τὴν Δανίαν ὁμιλοῦν περὶ τῆς ἀναγκαίας ἐκτάσεως διὰ τὴν μονάδα ἀποδόσεως. Καὶ οὕτως ὁ Δανὸς δὲν ἀγοράζει ἢ πωλεῖ στρέμματα ἢ ἐκτάρια, ἀλλὰ τόννους σκληροῦ σίτου.

Ἡ φορολογία, ἣτις ἐβασίζετο ἐπὶ τοῦ μέτρου τούτου, ἔμεινεν ἐν ἰσχύϊ ἀπὸ τοῦ 1688 μέχρι τοῦ 1903 καὶ ἐπέτυχε τελείως. Καὶ εἶναι πραγματικῶς ἓνα πρώτης τάξεως μορφωτικὸν μέτρον διὰ τὴν προαγωγὴν τῆς γεωργίας τὸ νὰ ἔχη ὁ γεωργὸς πάντοτε πρὸ ὀφθαλμῶν τὴν ἀπόδοσιν τοῦ ἀγροῦ του καὶ ὅχι τὴν ἔκτασιν αὐτοῦ.

Κατὰ τὸ 1894 συνεστήθη ὑπὸ τῶν δύο Βουλῶν ἀγρονομικὴ ἐπιτροπὴ, εἰς ἣν ἀνετέθησαν πρὸς λύσιν δύο ζητήματα, τὸ τῶν ἀγροτικῶν ἐργατῶν, ὧν ὑπῆρχε μεγάλη ἔλλειψις εἰς τὰ μεγάλα κτήματα, καὶ τὸ ζήτημα τοῦ ἀγροτικοῦ ἐποικισμοῦ, καθὼς ὀλιγόστευσαν αἱ ἰδρύσεις νέων ἐγκαταστάσεων τῶν Husmaend. Τὰ μέλη τῆς ἀγρονομικῆς ἐπιτροπῆς ταύτης ἐκ τῆς πρώτης Βουλῆς ἐπρότειναν μικροὺς κλήρους, διὰ νὰ ἀναγκασθοῦν οἱ Μικροαγρόται νὰ ἔρχωνται εἰς τὰ μεγάλα κτήματα ὡς ἐργάται, ἐνῶ τὰ ἐκ τῆς Δευτέρας Βουλῆς μέλη ἤθελον νὰ εἶναι οἱ κλήροι μεγάλοι, διὰ νὰ συντηρῆται ὀλόκληρος ἡ οἰκογένεια τοῦ μικροαγρότου ἀπὸ ἓν κτῆμα. Ἐκ τοῦ συμβιβασμοῦ τῶν δύο ἀπόψεων προῆλθεν ὁ Νόμος τῆς 24 Μαρτίου 1899, ὅστις προέβλεπε δάνεια μέχρι 3600 δαν. κορ. διὰ χωρικοὺς διαθέοντας τοῦλάχιστον 400 δαν. κορ. προσωπικὸν κεφάλαιον, μὲ χρεωλύσιον 115 ἐτῶν καὶ τόκον κατὰ 1% κατώτερον τοῦ ἐπισήμου, καὶ διὰ 500 χωρικοὺς κατ' ἔτος μεταγενέστεραι τροποποιήσεις ἠὔξησαν τὰ εἰδικὰ καὶ τὰ συνολικὰ ποσά.

Ἀλλὰ παρετηρήθη ὅτι σχετικῶς ὀλίγοι ἐπωφελήθησαν ἀπὸ τὸ προνόμιον τῶν «Εὐθηνῶν Δανείων», τὸ ὁποῖον ἐδημιούργησεν ὁ ἄνω νέος Νόμος. Ἐπὶ πλέον δὲ παρετηρήθη ὅτι, παρὰ τὴν ἴδρυσιν διὰ κρατικῶν ἐνισχύσεων τόσων ἀγροτικῶν ἐγκαταστάσεων, ὁ συνολικὸς ἀριθμὸς τῶν μικροκτημάτων δὲν ἠὔξησεν ἀναλόγως. Δύναται νὰ εἴπη τις τὸ ἐναντίον, δηλαδὴ ὅτι ἠλαττώνετο ὁ συνολικὸς ἀριθμὸς τῶν μικροκτημάτων, ὡσὰν νὰ ἐπρόκειτο περὶ ἀφανοῦς φθίσεως, καὶ πράγματι, ἡ ἀφανὴς αὕτη φθίσις ἔλαβε κατὰ τὸν πόλε-

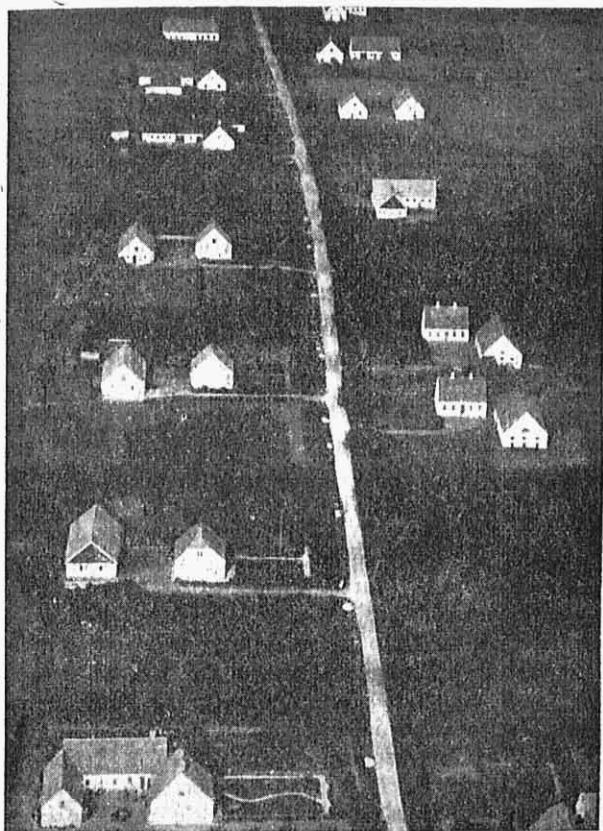
μον μεγάλας διαστάσεις, καίπερ αἱ περιστάσεις ἦσαν πολὺ εὐνοϊκαὶ διὰ τοὺς ἀγρότας καὶ δυσμενεῖς διὰ τοὺς καταναλωτάς· τοῦτο δύναται νὰ χρησιμεύσῃ ὡς ἀπόδειξις τοῦ ὅτι οἱ μικροαγρόται ἔχουν μεγαλύτερα συμφέροντα ὡς καταναλωταὶ εἰς μικρὰς τιμὰς παρὰ ὡς παραγωγοὶ εἰς μεγάλας.

Μετὰ τὸν πόλεμον ἐκυριάρχησε καὶ εἰς τὴν Δανίαν ἡ ἀρχὴ τῆς Δημεύσεως τῶν μεγάλων κτημάτων, ἡ ὁποία ἦτο πολὺ τῆς μόδας εἰς τὴν Ἀνατολικὴν καὶ ἐν μέρει εἰς τὴν Κεντρικὴν Εὐρώπην. Ὁ νόμος τῆς 4 Ὀκτωβρίου 1919 ἀπηλλοτριώσεν ὀλοτελῶς τὰ κτήματα τῶν ἱερέων, κατὰ τὸ ἐν τρίτον τὰ τῶν Fidei Comis, κατὰ ἐν τέταρτον τὰ τῶν μεγαλοκτημόνων ἄνευ κληρονόμων πρώτου βαθμοῦ καὶ κατὰ τὸ ἐν πέμπτον τὰ τῶν λοιπῶν. Αἱ οὕτω ἀπαλλοτριωθεῖσαι ἐκτάσεις κατενεμήθησαν τιμαριωτικῶς εἰς τοὺς μικροκτήμονας, εἰς οὓς παρεχωρήθη καὶ δάνειον πρὸς οἰκοδομὴν οἰκίας κτλ. Ἀλλὰ παρ' ὅλα αὐτὰ ἡ ὡς ἄνω «ἀφανὴς φθίσις» δὲν ἔπαυσεν.

Πίναξ Δ'

Ἀριθμὸς Μικροαγροτικῶν ἐγκαταστάσεων ἐν Δανίᾳ					
Ἐποχὴ	Ἰδρύσεις ἐπὶ τῇ βάσει τοῦ Νόμου		Πραγματικὴ αὐξήσις τῶν ἐγκαταστάσεων ἐν γένει	Ἀφανῆς φθίσις	Περίσσειμα νέων ἰδρύσεων ἄνω τῶν κροτικῶν
	24.3.1899	4.10.1919			
1900—1904	1374	—	περ. 8000	—	6600
1904—1909	3108	—	5045	—	1937
1909—1916	3718	—	3346	372	—
1916—1920	1064	195	μεῖον 2477	3736	—
1920—1924	2187	2056	1276	2967	—
1924—1927	1757	1574	714	2617	—
1927—1932	2300	1150	3708	—	358
1909—1927	8726	3825	2859	9692	—

Ἀπὸ τοῦ 1900 μέχρι τοῦ 1932 τὸ Δανικὸν Κράτος ὑπεστήριξε διὰ τοῦ Νόμου τῆς 24 Μαρτίου 1899 περὶ τὰς



Τιμαριωτικαὶ ἐγκαταστάσεις ἐπὶ ἀπαλλοτριουμένου μεγάλου κτήματος.

15.000 ἐγκαταστάσεις μὲ συνολικὴν δαπάνην 152 ἑκατομμ. δαν. κορ. καὶ ἀπὸ τοῦ ἔτους 1919 διὰ τοῦ Νόμου τῆς 4

Ἰαννουαρίου 1919 περὶ τὰς 5000 ἐγκαταστάσεις με συνολικὴν δαπάνην 52 ἑκατομ. δαν. κορ., ἤτοι ἐν συνόλῳ 20.000 ἐγκαταστάσεις με 200 ἑκατομ. δαν. κορ. (= 4 δισεκατομ. δραχμῶν σταθεροπ.). Ἡ ἀφανὴς δὲ φθίσις συμπεριλαμβάνει περὶ τὰς 10.000 ἐγκαταστάσεις!!!

Ἄς ἴδωμεν πῶς κρίνουν οἱ ἴδιοι οἱ Δανοὶ τὴν πολιτικὴν τῶν ἀγροτικῶν ἐποικισμῶν ἐπὶ τῇ βάσει κρατικῶν πιστώσεων καὶ κατανομῆς γαιῶν ἀπὸ μέρους τοῦ Κράτους:

Ὁ Joergen Pedersen, ἐκ τῶν πρωτεργατῶν εἰς τὴν κίνησιν τῶν ἀγροτικῶν ἐποικισμῶν, γράφει:

«Ὁ ξένος, ὁ ὁποῖος ἐπισκέπτεται τοὺς ἐποικισμοὺς μας καὶ νομίζει, ὅτι ἔχει ἐνώπιόν του τοὺς πτωχότερους τῶν κατοικῶν τῆς Δανίας, θὰ σχηματίσῃ τὴν ἐντύπωσιν, ὅτι εἰς τὴν Δανίαν ὑπάρχει πραγματικῶς οἰκονομικὴ εὐεξία, ἀλλ' ἐκεῖνος, ὁ ὁποῖος θὰ ἐμβαθύνῃ καλύτερον, θὰ καταλάβῃ, ὅτι εὐρίσκεται πρὸ τεχνητοῦ κατασκευάσματος. Αὐτὰ εἶναι δῶρα τοῦ Κράτους, ἅτινα μόνον εἰς μικρὰς διαστάσεις δύνανται νὰ παραχωρηθῶν, καὶ ἅτινα μόνον προνόμιον ὀλίγων τινῶν δύνανται νὰ μένουν.

Ἐὰν τὸ Κράτος ὑπεστήριζε τὴν διανομὴν τῶν γαιῶν ἄνευ χρηματικῶν χορηγήσεων καὶ διηκούλυτε τὴν ἴδρυσιν μικρῶν ἐγκαταστάσεων ἄνευ κρατικῶν δαπανῶν, ἢ ἐὰν ἐχορήγει δάνεια ὑπὸ τοὺς ἰδίους ὄρους, ὑπὸ τοὺς ὁποίους θὰ ἦδύνατο νὰ δανεισθῇ, τότε θὰ ἦτο εὐκολώτερον νὰ ἐκφράσῃ τις γνώμην ἐπὶ τοῦ ζητήματος. Ἀλλὰ αὐτὴ ἡ πολιτικὴ τῶν δώρων δὲν κάμνει ἄλλο παρὰ νὰ μεταβάλλῃ τὴν διανομὴν τῶν εἰσοδημάτων, δηλαδὴ νὰ μεταφέρῃ τὸ εἰσόδημα ἀπὸ ἐκεῖνον, πού πληρώνει τὸν φόρον, εἰς τὸν μικροαγρότην, πού λαμβάνει τὸ προνόμιον».

Εἰς ἀνάλογα συμπεράσματα καταλήγει ὁ Toftegaard:

«Διὰ νὰ κρίνῃ τις ἓνα φόρον, πρέπει νὰ συγκρίνῃ τὸ βάρος ὅπερ ἐπιβάλλει ἡ φορολογία εἰς τοὺς πολίτας, μετὰ τὰ πλεονεκτήματα ἅτινα ἐπιφέρει ἡ χρησιμοποίησις τῶν φόρων αὐτῶν, ὅχι μόνον εἰς μερικὰ άτομα, ἀλλὰ εἰς τὴν Κοινωνίαν ὡς σύνολον».

Ὁ δὲ Frode Soevensen γράφει: «Ὁ τρόπος, καθ' ὃν τὸ

Κράτος καὶ οἱ Δῆμοι προμηθεύονται τὰ μέσα διὰ τὴν διοίκησίν των, ἐπιδρᾷ ἐπὶ τῆς διαμορφώσεως τῶν μέσων, τὰ ὁποῖα χρησιμοποιεῖ ἕκαστοτε ὁ ἄνθρωπος πρὸς βιοπορισμὸν του. Δὲν εἶναι διόλου ἀδιάφορον, ἔὰν οἱ φόροι ἐπιβαρύνουν τὰς οἰκοδομὰς ἢ τὰς Ἑγγείους Ἀξίας».

Καὶ οὕτω ἐφθάσαμεν πάλιν εἰς τὸ ζήτημα τῆς Φορολογίας τῆς Ἑγγείου Ἀξίας.

Οὐδεὶς ἀντιλέγει ὅτι τὸ πνεῦμα τῶν ἀγροτικῶν ἐποικισμῶν στηρίζεται ἐπὶ ἠθικῶν ἀξιῶν ἀναμφισβητήτων· ἡ ζωὴ εἰς τὸ ὑπαιθρον, ἡ ἐργασία μέσα εἰς τὸ πλαίσιον τῆς οἰκογενείας, ἡ συναίσθησις τοῦ ἀγρότου ὅτι εἶναι κύριος τοῦ ἑαυτοῦ του, ὅτι εἶναι ἀνεξάρτητος παντὸς αὐθέντου, προϋσταμένου κτλ. κτλ., εἶναι πραγματικῶς ἀγαθὰ ἀνεκτίμητα. Ἀλλὰ πρέπει νὰ ὁμολογήσωμεν, ὅτι τὰ ἀγαθὰ ταῦτα ὄχι μόνον τὴν ἀξίαν των χάνουν, ἀλλὰ καταντοῦν ἐπικίνδυνα, ὅταν ἡ πολιτεία ἀφαιρῇ ταῦτα ἀπὸ ἀνθρώπους, οἵτινες ἐκαρποῦντο ἡδὴ αὐτῶν, διὰ νὰ τὰ προσφέρῃ εἰς ὠρισμένους προνομιούχους πολίτας. Ἐδῶ ἀκριβῶς εὐρίσκεται τὸ τρωτὸν τὸ ὁποῖον παρουσιάζει ἡ κρατικὴ ἐπέμβασις, ἐφ' ὅσον περιορίζεται εἰς τὰ κοινῶς ἐφαρμοζόμενα μέτρα «εὐθιγὰ δάνεια» καὶ «κατανομὴ γαιῶν».

Εἶναι ἀνεκτίμητος ὑπηρεσία τῆς ἐν Δανίᾳ κινήσεως ἐποικισμοῦ τὸ ὅτι ἔφερε φῶς εἰς τὰ ζητήματα ταῦτα.

Ἡ Τζωρτζιστικὴ κίνησις ἐν Δανίᾳ.

Παραλλήλως μὲ τὴν κίνησιν τῶν ἀγροτικῶν ἐποικισμῶν ἐν Δανίᾳ λαμβάνει χώραν καὶ μία ἄλλη κίνησις, ἡ ὁποία ἤρχισε μὲ τὴν μετάφρασιν εἰς τὴν δανικὴν γλῶσσαν τοῦ ὀνομαστοῦ βιβλίου τοῦ Ἑρρίκου Τζώρτζ «Πρόδος καὶ Πενία»¹. Δὲν εἶναι καθόλου παράξενον, ὅτι αἱ ἰδέαι τοῦ Ἑρρίκου Τζώρτζ, ὁ ὁποῖος ζητεῖ νὰ λύσῃ τὸ Κοινωνιολογικὸν Ζήτημα διὰ τῆς ἀντικαταστάσεως ὅλων τῶν φόρων διὰ Φόρου ἐπὶ τῆς Ἑγγείου Ἀξίας, εὖρον τόσον εὐμενὲς ἔδαφος

¹ Ἴδε Ἡμερ. Μεγ. Ἑλλ. 1934 σελ. 423 καὶ 1935 σελ. 245.

εἰς τὴν Δανίαν, ὅπου ἀπὸ 200 ἐτῶν ἡ Φορολογία τοῦ Σκληροῦ Σίτου συνήθισε τὰ διάφορα στρώματα τοῦ πληθυσμοῦ εἰς τὸ γεγονός, ὅτι μέγα μέρος τῶν φόρων — πότε τὸ ἡμισυ, πότε τὸ τέταρτον αὐτῶν — εἰσεπράττετο ἀναλόγως τῶν εἰσοδημάτων, ἅτινα *δύναται* νὰ ἔχη ἕκαστος ἰδιοκτῆτης ἐκ τῶν γαιῶν του.

Καὶ δὲν εἶναι διόλου ὑπερβολὴ νὰ λεχθῆ, ὅτι εἰς τὴν Δανίαν αἱ ἰδέαι τοῦ Ἑρρίκου Τζώρτζ παίζουσι τὸν ἴδιον ρόλον, ὃν παίζουσι ἀλλοῦ αἱ ἰδέαι τοῦ Καρόλου Μάρξ.

Ἀφορμὴ διὰ νὰ ἐνωθῶσιν αἱ δύο αὗται κινήσεις — ἡ μικροαγροτικὴ καὶ ἡ τζωρτζιστικὴ — ὑπῆρξε τὸ ψήφισμα τοῦ Κιέγε τῆς 8 Νοεμβρίου 1902, ὅπερ λέγει ὅτι «οἱ μικροαγροταὶ παραιτοῦνται πάντων τῶν φορολογικῶν ἢ διοικητικῶν προνομίων καὶ ἀπαιτοῦν νὰ ἀντικατασταθῶσιν ἅπαντες οἱ φόροι ἐπὶ τῶν τροφίμων, τῶν ἐνδυμάτων, τῶν ἐπίπλων, τῶν κτηρίων, τῶν κτηνῶν, τῶν μηχανῶν, τῶν ἐργαλείων, τῶν πρώτων ὑλῶν καὶ τῆς ἐργασίας καὶ ἅπαντες οἱ δασμοὶ διὰ τοῦ Φόρου ἐπὶ τῆς Ἑγγείου Ἀξίας, ἔφ' ὅσον αὕτη δὲν ὀφείλεται εἰς τὴν ἐργασίαν ἐνὸς ἀτόμου, ἀλλὰ εἰς τὴν συνεργασίαν πάντων».

Τὸ ψήφισμα τοῦ Κιέγε εἶναι τὸ ἀμετάβλητον πρόγραμμα τῶν μικροαγροτῶν τῆς Δανίας μέχρι σήμερον, οἵτινες ἀντιπροσωπεύουσι σήμερον, συμπεριλαμβανομένων τῶν συγγενῶν καὶ φίλων των, τὸ ἐν τέταρτον καὶ πλεόν τοῦ ἀριθμοῦ τῶν ἐκλογέων τῆς Δανίας. Ὑπάρχουσι δὲ ἐν τῇ Δανικῇ Βουλῇ κόμμα «Τζωρτζιστῶν» καὶ κόμμα «Ριζοσπαστῶν Ἐλευθεροφρόνων», ἅτινα στηρίζονται ἐπὶ τῶν ἀξιώσεων τοῦ ψηφίσματος τοῦ Κιέγε.

Τὸ πρῶτον κατόρθωμα τῶν ὀπαδῶν τοῦ Ἑρρίκου Τζώρτζ ἦτο τῷ 1916 ὁ Νόμος περὶ χωριστῆς ἐκτιμήσεως τῶν κτημάτων κατὰ τὴν τιμὴν τοῦ ἐδάφους καὶ κατὰ τὴν ἀξίαν τῶν κτηρίων. Διὰ τῆς ἐκτιμήσεως ταύτης ἀπεδείχθη, μεταξὺ ἄλλων, ὅτι μέγα μέρος τῆς τιμῆς τοῦ ἐδάφους τῆς Δανίας συγκεντρώνεται ἐπὶ τῶν ἀστικῶν ἐκτάσεων (900 τετρ. χλμ. περίπου), τὸ δὲ ὑπόλοιπον ἐπὶ τῆς ὑπαίθρου χώρας ἐκτάσεως 41.000 τετρ. χλμ. Οὕτω ἀναιρεῖται ἡ ἀντίληψις, ὅτι ὁ

φόρος ἐπὶ τῆς ἐγγείου ἀξίας στρέφεται κατὰ τῶν γεωργῶν, ὅπως θὰ ἠδύνατο νὰ ὑποθεθῆ ἔκ πρώτης ὄψεως. Ἀπεδείχθη π.χ. καὶ τὸ ἄδικον, ὅπερ ἀποτελεῖ τὸ γεγονός, ὅτι δύο ἰδιοκτησίαι τῆς αὐτῆς συνολικῆς ἀξίας φορολογοῦνται ὁμοίως, καίτοι ἡ μία μὲν ὀφείλει τὴν ἀξίαν τῆς κυρίως εἰς τὴν καλὴν θέσιν τοῦ οἰκοπέδου, ἐνῶ, τοῦναντίον, ἡ ἄλλη ἀνοικοδομηθεῖσα ἐπιμελῶς ἐπὶ μείονος ἀξίας οἰκοπέδου, αὐξάνει τὴν ἀξίαν, χάρις εἰς τοὺς κόπους καὶ τὴν ἐξαιρετικὴν φροντίδα τοῦ ἰδιοκτήτου.

Πίναξ Ε'

**Εγγεῖος τιμὴ εἰς ἑκατομμύρια Δανικῶν κορωνῶν.*

Ἔτος ἐκτιμῆσεως	Κοπεγχάγη καὶ προάστεια	Ἐπαρχιακαὶ πόλεις	Ἕνδοξος χώρα	Σύνολον τῆς Δανίας
	78 τετρ. χλμ.	881 τετρ. χλμ.	10.082 τ. χλμ.	41.041 τ. χλμ.
1916	801	416	2.469	3.686
1920	1178	643	3.171	4.992
1924	1300	736	3.167	5.202
1927	1359	756	2.979	5.094
1932	1443	802	2.746	4.991

Τοιαῦτα καὶ ὅμοια συμπεράσματα ἔγιναν ἀφορμὴ διὰ τὴν ψήφισιν τῶν Νόμων τῆς 7 Αὐγούστου 1922 καὶ τῆς 31 Μαρτίου 1926, δι' ὧν κατηργήθησαν 11 ἑκατομμύρια δαν. κορ. κρατικῶν φόρων καὶ 100 ἑκατομ. δημοτικῶν φόρων ἐπὶ τῆς συνολικῆς ἀξίας τῆς ἀκινήτου ἰδιοκτησίας καὶ ἀντικατεστάθησαν διὰ νέων φόρων, ὧν οἱ δύο, εἰς κρατικὸς καὶ εἰς δημοτικὸς, φορολογοῦσι μόνον τὴν τιμὴν τοῦ ἐδάφους, ἐνῶ οἱ δύο ἄλλοι, ἐπίσης εἰς κρατικὸς καὶ εἰς δημοτικὸς, ἐπι-

βαρύνουν κατά αισθητῶς ἐλαφρότερον τρόπον τὰ ἐπὶ τῶν ἐδαφῶν κτήρια καὶ τὰς βελτιώσεις αὐτῶν. Ἡ ἀπόδοσις τῶν νέων φόρων εἶναι πάλιν 110 ἑκατομ. δαν. κορ., ὥστε ἤλλαξε μόνον ἡ κατανομή, ἀλλὰ ὄχι ἡ ἀπόδοσις τῶν φόρων.

Πίναξ ΣΤ'

Περιφέρεια	Κρατικός φόρος Νόμος 7 Αὐγούστου 1922			Δημοτικός φόρος Νόμος 31 Μαρτίου 1926		
	ἐπὶ τῶν ἐδαφῶν	ἐπὶ τῶν κτηρίων	ἀφορολόγητ. ἀξία κτηρίου δαν. κορ.	ἐπὶ τῶν ἐδαφῶν	ἐπὶ τῶν κτηρίων	ἀφορολόγητ. ἀξία κτηρίου δαν. κορ.
Κοπεγχάγη	0,15%	0,11%	10.000	0,8%	0,6%	10.000
Ἐπαρχια- καὶ πόλεις	0,15%	0,11%	10.000	0,8%	0,6%	5.8.000
Ἑπαιθρος χώρα	0,15%	0,11%	10.000	1,7%	1,3%	3.5.000

Ὡς προκύπτει ἐκ τοῦ Πίνακος ΣΤ', ἀμφότεροι οἱ φόροι χαρακτηρίζονται ἀπὸ τὸ γεγονός, ὅτι τὰ κτήρια ἀνακουφίζονται ἀπὸ δύο ἀπόψεων ἐν συγκρίσει πρὸς τὴν Ἑγγειον Ἀξίαν: Ἀφ' ἑνὸς μὲν μέρος τῆς ἀξίας τοῦ κτηρίου ἀπαλλάσσεται τελείως τοῦ φόρου, ἀφ' ἑτέρου δὲ τὸ περίσσευμα ὑπεράνω τοῦ ἀφορολόγητου μέρους τούτου ἐπιβαρύνεται διὰ ποσοστοῦ μικροτέρου κατὰ ἓν τέταρτον τοῦ ἐπὶ τῆς ἐγγείου τιμῆς ποσοστοῦ. Ἐκ τῶν 13 δισεκατομμ. δαν. κορωνῶν (= 260 δισεκατομμ. δραχμῶν σταθεροπ.) τῶν συνολικῶν ἀκινήτων, τὰ 5 δισεκατομμ. δαν. κορ. (= 100 δισεκατομμ. δρ. σταθ.) ἀντιπροσωπεύουσιν τὴν ἐγγειον τιμὴν, 4 δισεκατομμ. δαν. κορ. (= 80 δισεκατομμ. δρ. σταθεροπ.) εἶναι τὸ ἀφορολόγητον μέρος τῆς ἀξίας τῶν κτηρίων καὶ ἄλλα 4

δισεκατομμ. δαν. κορ. (= 80 δισεκατομμ. δρ. στ.) είναι τὸ ὑπεράνω τοῦ ἀφορολογήτου μέρους περίσσευμα τῆς ἀξίας ταύτης.

Ἡ ἐπιτυχία τῆς μεταρρυθμίσεως ταύτης ὑπερέβη πάσας τὰς ἐλπίδας καὶ προσδοκίας καὶ αὐτῶν ἀκόμη τῶν θιασωτῶν τῆς θεωρίας περὶ Φορολογίας τῆς Ἑγγείου Ἀξίας.

Ἡ στατιστικὴ τῶν ἐγγείων τιμῶν (Πίναξ Ε'), ἀπηλλαγμένων ἀπὸ πᾶσαν ἀξίαν τῶν κτηρίων, δεικνύει καὶ τὰς προόδους τοῦ Ἀστικισμοῦ (urbanisme).

Ἐνῶ τῷ 1916 ἡ συνολικὴ ἔγγειος τιμὴ τῆς ὑπαίθρου χώρας περιελάμβανε περίπου τὰ δύο τρίτα τῆς ἐγγείου τιμῆς ὅλης τῆς Δανίας, τῷ 1932 ἡ πρώτη ἀποτελεῖ τὸ ἥμισυ τῆς δευτέρας. Οὕτως ἡ ἔγγειος τιμὴ τῆς Πρωτευούσης¹ ἀπὸ 22% γίνεται 29% τῆς ἐγγείου τιμῆς ὅλης τῆς Δανίας καὶ ἡ ἔγγειος τιμὴ τῶν ἐπαρχιακῶν πόλεων ἀπὸ 11% γίνεται 16%.

Ἡ Ἑγγειος Ἀξία καὶ ἡ δημογραφικὴ πυκνότης.

Ἀλλὰ καὶ θαυμασίους ὀρίζοντας ἀνοίγουν οἱ ἀριθμοὶ τῶν ἐγγείων τιμῶν ἐκάστης περιφερείας τῆς χώρας, ἐὰν τοὺς συγκρίνωμεν μὲ τὴν δημογραφικὴν πυκνότητα τῆς σχετικῆς περιφερείας, δηλαδὴ μὲ τὸν ἀριθμὸν κατοίκων κατὰ τετρ. χλμ.

Κατωτέρω παραθέτω πίνακα, ἐκ τοῦ ὁποίου φαίνεται ἡ τιμὴ τοῦ τετρ. μέτρου ἀναλόγως τῆς δημογραφικῆς πυκνότητος εἰς διαφόρους περιφερείας τῆς Δανίας· ἔτι δὲ καὶ ἡ μέση τιμὴ τοῦ ἐδάφους κατ' ἄτομον εἰς μίαν ἐκάστην ἐξ αὐτῶν. Ἐκ τοῦ πίνακος Ζ' προκύπτει, πόσον μεγάλη ἀναλογία ὑπάρχει μεταξὺ τῆς ἐγγείου τιμῆς καὶ τῆς πυκνότητος τοῦ πληθυσμοῦ. Δὲν πρέπει ὁμως νὰ μᾶς ἐκπλήξουν αἱ φαινομενικαὶ ἐξαιρέσεις, ὅπως ἡ ὑψηλὴ ἔγγειος τιμὴ τῆς Λωλανδίας, τῆς γονιμοτάτης ἐπαρχίας τῆς Δανίας, ἀναλόγως πρὸς τὴν πυκνότητα τοῦ πληθυσμοῦ αὐτῆς, οὔτε αὐτὴ τοῦ «πλουτοκρατικοῦ» προαστείου Γεντόφτε.

¹ Ὅταν αἱ δανικαὶ στατιστικαὶ ὁμιλοῦν περὶ «Πρωτευούσης» ἔννοοῦν τὴν Κοπεγχάγην μαζὶ μὲ τὸν γείτονα δήμον Φρέδεριξμπεργκ καὶ τὸ προάστειον Γεντόφτε.

Πίναξ Ζ'

Περιφέρεια	Μέση δημο- γραφ. πυκνότης (κάτοικοι κατά τετρ. χλμ)	Μέση τιμή τοῦ ἐδάφους εἰς δανικὰς κορώνας	
		κατὰ τ.χλμ.	κατὰ κάτοικ.
Φρέδεριξπεργ	17.700	24.80	1420
Κοπεγκάγη	11.800	23.20	2000
Γεντόφτε	2.390	5.84	2440
Ἐπαρχιακαὶ πόλεις	940	—.91	960
Ζελανδία μετὰ τῆς πρω- τευούσης	186	—.45	2400
Φιωνία	100	—.10	1400
Ὀλόκληρος ἡ Δανία	86	—.12	1400
Ἀνατολικὴ Γυλλανδία	79	—.07	1400
Βορνηόλμ	78	—.06	1250
Λωλανδία	75	—.11	2000
Βόρειος Γυλλανδία	56	—.05	1160
Νότιος Γυλλανδία	46	—.06	1700
Δυτικὴ Γυλλανδία	41	—.04	1200

Ἐχει λοιπὸν δίκαιον ὁ Ἑρρῖκος Τζώρτζ, ὅταν ὀνομάξῃ τὴν Ἑγγεῖον Ἀξίαν «σκιάν, ἢ ὁποῖα παρακολουθεῖ τὸν ἄνθρωπον, ὅπου καὶ ἂν πηγαίνῃ». Ἐὰν ὁ Ἑρρῖκος Τζώρτζ ὁμιλῇ περὶ Ἑγγεῖου Ἀξίας καὶ ἐγὼ ὁμιλῶ ἀνωτέρω περὶ ἐγγεῖου τιμῆς, τοῦτο ὀφείλεται εἰς τὸ γεγονὸς ὅτι, ἐφ' ὅσον οἱ φόροι δὲν ἔχουν καταργηθῆ κατ' ὀλοκληρίαν, δὲν δύναται νὰ ἐξακριβωθῆ παρὰ ἢ ὑπὸ τὰς ἐκάστοτε φορολογικὰς καὶ λοιπὰς διοικητικὰς συνθήκας ἐπικρατοῦσα τιμὴ τῶν οἰκοπέδων καὶ γηπέδων. Ἑγγεῖος Ἀξία εἶναι, ὡς ἐλέχθη ἀνωτέρω (ἴδε πίνακα Γ' καὶ σχετικὸν κείμενον), ἡ κεφαλαιοποιηθεῖσα ἐγγεῖος πρόσοδος ἢ ἡ κεφαλαιοποιηθεῖσα καθαρὰ πρόσοδος καὶ οἱ κεφαλαιοποιηθέντες φόροι ἄρα, ἐφ' ὅσον δὲν

γνωρίζωμεν ἀκριβῶς τὸ μέγεθος ὅλων τῶν φόρων, ποὺ ἐπιβαρύνουν ἐν ὄρισμένον τεμάχιον γῆς, δὲν δυνάμεθα νὰ ὑπολογίσωμεν ἀκριβῶς τὴν Ἑγγειον Ἀξίαν καὶ ἀναγκαζόμεθα νὰ περιορισθῶμεν εἰς τὴν ἔγγειον τιμὴν. Ἄλλ' ἀφοῦ ἤδη τόσον σαφῶς ἡ ἔγγειος τιμὴ ἀποδεικνύει τὴν διαφορὰν, ἡ ὁποία ὑπάρχει μεταξὺ τῶν πλεονεκτημάτων τῶν ἀπορροεόντων ἀπὸ τὴν διοργάνωσιν τῆς Κοινωνίας δι' ἕκαστον ἄνθρωπον, βλέπει τις πόσον κατάλληλος εἶναι ἡ ἔγγειος τιμὴ καὶ πόσον καταλληλοτέρα θὰ εἶναι ἀκόμη ἡ ἀκριβὴς Ἑγγειος Ἀξία ὡς βασικὸν φορολογικὸν μέτρον.

Τοῦτο ὥθησε τὸν Ἑρρῖκον Τζῶρτζ νὰ εἰπῆ εἰς τὴν ἀπάντησίν του πρὸς τὴν περίφημον ἐγκύκλιον «Regum ponaatum» τοῦ Πάπα Λέοντος ΙΓ': «Τὸ ὅτι ὁ Θεὸς ἔχει προορίσῃ τὸ κράτος νὰ ἐξασφαλίσῃ ἀπὸ τὴν Φορολογίαν τῆς Ἑγγείου Ἀξίας τὰ εἰσοδήματα, ἅτινα χρειάζεται, ἀποδεικνύεται μὲ τὴν ἰδίαν σαφήνειαν, μὲ τὴν ὁποίαν ἀποδεικνύεται, ὅτι ὁ Θεὸς ἔχει προορίσῃ τὸ γάλα τῆς μητρὸς διὰ τὴν τροφήν τοῦ βρέφους¹».

Ἡ οἰκοδομικὸς ὄργανισμός ἐν Δανίᾳ.

Ἡ φορολογικὴ μεταρρυθμίσις τῆς Δανίας, ἣς τὸ κυριώτερον βῆμα ἦτο ἡ κατάργησις τῶν δημοτικῶν φόρων ἐπὶ τῶν ἀκινήτων — ἀδιακρίτως ἐδάφους καὶ κτηρίων — καὶ ἡ ἀντικατάστασις αὐτῶν διὰ φορολογίας ἐπὶ τῆς ἔγγειου τιμῆς — τοῦ ἐδάφους ἄνευ τῆς ἀξίας τῶν ἐπ' αὐτοῦ κτηρίων — φαίνεται καθαρὰ εἰς τὴν οἰκοδομικὴν, διότι ἐπέφερε πρᾶγματι ἀπίστευτον ἀνάπτυξιν τοῦ οἰκοδομικοῦ ὄργανισμοῦ τῶν ἰδιωτῶν. Αὕτη φαίνεται ἐκ τοῦ ἀριθμοῦ τῶν κατοικιῶν, αἱ ὁποῖαι ἐκτίσθησαν ὑπὸ ἰδιωτῶν ἤδη μετὰ τὸ 1922 καὶ πρὸ

¹ Ἴδε καὶ Ἡμερ. Μεγ. Ἑλλ. 1935 σελ. 260.

πάντων μετὰ τὸ 1926, δηλαδή κατὰ τὰς αὐτὰς χρονολογίας καθ' ἃς ἐψηφίσθησαν αἱ φορολογικαὶ μεταρρυθμίσεις.

Ἐνῶ πρὸ τοῦ 1922 ἐκτίζοντο ἐν τῇ Πρωτεύουσῃ ὑπὸ ἰδιωτῶν περὶ τὰς 950 κατοικίας ἑτησίως, ἡ μικρὰ μόνον μείωσις τοῦ φορολογικοῦ ποσοστοῦ ¹ ἐπὶ τῆς ἀξίας τῶν κτηρίων ἦτο ἀρκετή, διὰ τὴν ἀνεβάσθη εἰς 1683 τὰς κατοικίας τὰς κτισθείσας τῷ 1923 καὶ εἰς μέσον ἀριθμὸν 1470 τὰς ἑτησίως ἀπὸ τοῦ 1923 μέχρι τοῦ 1926 ἀνεγερεθείσας.

Καὶ ὅταν κατὰ τὸ 1926 ἔγινε περισσότερον αἰσθητὴ ἡ ἐλάττωσις τοῦ ποσοστοῦ τοῦ δημοτικοῦ φόρου ὡς πρὸς τὰ κτήρια, ἐκτίσθησαν τῷ 1927: 2715 κατοικίαι, τῷ 1928: 3095 καὶ τῷ 1934: 10.298

Ὅμοίως ἀνεβαίνουν οἱ ἀριθμοὶ τῶν κατοικιῶν, ἃς κτίζουσι ἑτησίως οἱ ἰδιῶται εἰς τὰς ἐπαρχιακὰς πόλεις ἀπὸ 1280 μεταξὺ 1916 καὶ 1922 εἰς 2259 τῷ 1923 καὶ εἰς 2177 μεταξὺ 1923 καὶ 1926 καὶ μετὰ τὸ 1926 κτίζονται ὁμοίως 2237 κατοικίαι τῷ 1927, 3172 τῷ 1928 καὶ ἄνω τῶν 8000 τῷ 1934!

Τὴν ἀντίστροφον κίνησιν παρατηροῦμεν εἰς τοὺς ἀριθμοὺς τῶν κατοικιῶν, ποὺ κτίζουσι οἱ δῆμοι ἐκ δημοσίων μέσων καὶ οἱ οἰκοδομικοὶ συνεταιρισμοί. Εἰς τὴν Πρωτεύουσαν περιορίζονται εἰς τὰ δύο πέμπτα καὶ εἰς τὰς ἐπαρχιακὰς πόλεις ὁ ἀριθμὸς αὐτῶν γίνεται ἀσήμαντος.

Καὶ οὕτως ὁ συνολικὸς ἀριθμὸς τῶν ἑτησίως νεοδημιουργηθῶν κατοικιῶν ἐν συγκρίσει μὲ τὸν ἀριθμὸν τῆς περιόδου 1916—1922 διπλασιάζεται τῷ 1922, τριπλασιάζεται τῷ 1926 καὶ τετραπλασιάζεται σχεδὸν τῷ 1934.

¹ Ἴδε Πίνακα ΣΤ'.

Πίναξ Η'

Κατοικία κτισθεῖσαι ἐτησίως ἐν Δανίᾳ ὑπὸ

ἐν τῇ Πρωτευούσῃ	Δήμων	οἰκοδομι- κῶν συνε- ταιρισμῶν	ἰδιοτῶν	Ἐν γένει
1916—1922	960	1020	950	2.925
1922 / 23	710	2479	1683	4.872
1923—1926	700	2167	1470	4.406
1927	895	2115	2715	5.726
1928	447	1384	3095	4.926
1930	1035	327	4792	6.154
1931—1933	430	910	6941	8.281
1934	925	334	10.298	11.557
εἰς τὰς Ἐπαρχ. πόλεις				
1916—1922	520	720	1.280	2.520
1922 / 23	133	182	2.259	2.574
1923—1926	260	365	2.277	2.901
1927	191	362	2.237	2.970
1928	28	134	3.172	3.334
1929			4.000	4.004
1930—33			4.600	4.672
1934			8.000	8.237

Θὰ ἦτο ὅμως μέγα λάθος εἰν ὑπέθετέ τις, ὅτι τοιοῦτος ὀργανισμὸς ὀφείλεται εἰς γενικὴν ἔλλειψιν κατοικιῶν, ὅπως εἰς ἄλλας μεγαλοπόλεις, ὅπου μέγα μέρος τοῦ πληθυσμοῦ συνωστίζεται εἰς τοιοῦτον βαθμὸν, ὥστε νὰ κοιμῶνται 5—10 ἄνθρωποι εἰς ἓν δωμάτιον 16—20 τετραγωνικῶν μέτρων.— Κατὰ τὸ 1924 τὸ ἐν πέμπτῳ τῶν ἀστικῶν κατοίκων τῆς Δανίας ἐκοιμῶντο ἀνὰ τρεῖς καὶ περισσότεροι εἰς ἓν δωμάτιον καὶ μόνον 2% ἀνὰ πέντε εἰς ἓν δωμάτιον τῷ 1930

δὲ μόνον τὸ ἑβδομον αὐτῶν κοιμᾶται ἀνὰ τρεῖς καὶ πλέον.
Κατὰ μέσον ὄρον ὑπάρχουν τόσα ἀστικά δωμάτια ὅσοι
ὑπάρχουν ἀστοί. Ἡ δὲ ἔκτασις τῶν δωματίων τῶν ἀστικῶν
κατοικιῶν εἶναι κατὰ μέσον ὄρον 29 τετρ. μέτρα.

*Αἱ λοιπαὶ συνέπειαι τῆς φορολογικῆς μεταρρυθμίσεως
τῆς Δανίας.*

Ἐκτὸς τῆς ἀναπτύξεως τῆς οἰκοδομικῆς κινήσεως, ἡ φορο-
λογικὴ μεταρρύθμισις ἔφερε καὶ μεγάλην βελτίωσιν τῆς
γεωργικῆς παραγωγῆς, ὡς ἐμφαίνεται ἐκ τοῦ Πίνακος Θ',
ἐν ᾧ δημοσιεύω ἐκτὸς τῶν περὶ Δανίας ἀριθμῶν πρὸς
σύγκρισιν μερικὸς ἀφορῶντας τὴν Ἑλλάδα.

Ἐκτὸς τοῦ σίτου, ὁ ὁποῖος εἰς τὴν Δανίαν δὲν παίζει τὸν
πρωτεύοντα ρόλον μεταξὺ τῶν σιτηρῶν, ὡς ἐν Ἑλλάδι, βλέ-

Πίναξ Θ'

	<i>Γεωργικὴ παραγωγή</i>						<i>τῆς Ἑλλάδος</i>	
	<i>1919—1923</i>		<i>1926</i>		<i>1929—1933</i>		<i>1931</i>	
	<i>1000 τόννοι</i>	<i>χ'λγρ. κατὰ στρέμμα</i>	<i>1000 τόννοι</i>	<i>χ'λγρ. κατὰ στρέμμα</i>	<i>1000 τόννοι</i>	<i>χ'λγρ. κατὰ στρέμμα</i>	<i>1000 τόννοι</i>	<i>χ'λγρ. κατὰ στρέμμα</i>
Σίτος	2357	298	2386	234	2961	288	306	50
Σίκαλις	3594	157	3170	152	2403	172	46	66
Κριθή	6155	212	7275	233	10.141	282	156	70
Βρώμη	8030	154	8758	206	10.007	258	77	55
Σμίγος	3909	196	4884	206	7678	244	29	54
Ἀραβόσιτος							159	63
Σύνολον σιτηρῶν	24.355	—	26.565	—	33.283	—		
Γεώμηλα	13.335	1520	8117	1060	11.069	1630		
Τεῦτλα	8146	2380	9843	3520	11.771	3290		
Ἐνόητες ἐσοδείας	55.7	258	70.5	316	79.4	355		

πομεν μετά την σχετικῶς ἀσήμαντον ἐφαρμογὴν τῆς φορολογίας ἐπὶ τῆς Ἑγγείου Ἀξίας, αὐξησιν τῆς στρεμματικῆς παραγωγικότητος κατὰ 10 % μέχρι 70 %, δηλαδή μιᾶς παραγωγικότητος ἤδη τριπλασίας τῆς ἐν Ἑλλάδι παρατηρηθείσης.

Τέλος, θέλω νὰ προσθέσω καὶ μερικοὺς ἀριθμοὺς, ἐξ ὧν ἐμφαίνεται ἡ ἐπίδρασις τῆς φορολογικῆς μεταρρυθμίσεως ἐπὶ τῆς τελέσεως γάμων καὶ ἐπὶ τοῦ ἀριθμοῦ τῶν γεννήσεων.

Ὁ συνολικὸς ἀριθμὸς τῶν γάμων, ὁ ὁποῖος ἡλαττοῦτο ἀπὸ τὸ 1920 ἕως τὸ 1926 κατὰ 15 %, ἀνέβη ἀπὸ τὸ 1926 ἕως τὸ 1934 ἀπὸ 25.700 εἰς 35.000 ἄρα κατὰ 36 %. Ὁ ἐτήσιος ἀριθμὸς τῶν γεννήσεων, ὁ ὁποῖος ἡλαττοῦτο ἐπίσης μέχρι τοῦ 1926, δὲν ἠϋξήθη μετὰ τὸ 1926, ἀλλὰ ἡ μείωσις του ἔγινε ὀλιγότερον αισθητῆ, ὅπως προκύπτει ἐκ τοῦ κατωτέρω πίνακος ΙΑ'.

Τὸ ἀξιοσημείωτον ἀμφοτέρων τῶν στατιστικῶν τούτων εἶναι, ὅτι αἱ κυμάνσεις εἶναι μεγαλύτεραι εἰς τὰς πόλεις, ἐνῶ εἰς τὴν ὑπαιθρον χώραν ἐπικρατεῖ μεγαλυτέρα στασιμότης.

Πίναξ Ι'

Ἀριθμὸς ἐτησίων γάμων ἐπὶ 1000 κατοίκων.

	1920	1926	Μείωσις ἀπὸ 1920 ἕως 1926	1933	Αὐξήσις ἀπὸ 1926 ἕως 1933
Εἰς τὴν πρωτεύουσαν	11.4	8.8	23 %	10.9	23 %
εἰς τὰς ἐπαρχ. πόλεις	10.0	8.0	20 %	9.6	20 %
εἰς τὴν ὑπαιθρ. χώραν	7.2	6.7	7 %	7.7	10 %
εἰς τὴν Δανίαν ἐν γένει	8.8	7.5	15 %	8.8	17 %
εἰς τὴν Ἑλλάδα ἐν γέν.	7.0	7.5	Αὐξήσις + 7 %	7.1	Μείωσις 6 %

Πίναξ ΙΑ'

Ἀριθμὸς ἐτησίων γεννήσεων ἐπὶ 1000 κατοίκων					
	1920	1926	Μείωσις ἀπὸ 1920 ἕως 1926	1933	Μείωσις ἀπὸ 1926 ἕως 1933
Εἰς τὴν πρωτεύουσαν	21.3	16.5	22 ^ο / _ο	14.3	13. ^ο / _ο
εἰς τὰς ἐπαρχ. πόλεις	26.3	20.0	24 ^ο / _ο	17.1	14.5 ^ο / _ο
εἰς τὴν ὑπαιθρ. χώραν	26.6	22.2	17 ^ο / _ο	18.7	17. ^ο / _ο
εἰς τὴν Δανίαν ἐν γένει	25.4	20.5	20 ^ο / _ο	17.3	18. ^ο / _ο
εἰς τὴν Ἑλλάδα ἐν γένει.	24.5	30.7	+ 21 ^ο / _ο Αὐξήσις	30.94	+ 0.9 ^ο / _ο Αὐξήσις

Διὰ τῆς χωριστῆς ἐκτιμήσεως ἐδάφους καὶ κτηρίων, καὶ διὰ τῶν δύο φορολογικῶν μεταρρυθμίσεων τοῦ 1922 καὶ 1926 ἡ Δανία εἶναι τὸ μόνον μεταπολεμικὸν κράτος τῆς Εὐρώπης, τὸ ὁποῖον ἀπὸ ἓνα δῆθεν ἄμεσον φόρον ἐπροχώρησεν εἰς φόρον προσαρμοζόμενον πράγματι εἰς τὸ καθαρὸν εἰσοδήμα καὶ τὸ ὁποῖον τοιοῦτοτρόπως ἀνεκούφισε τὰς ὑπὸ τὸ βάρος τῆς φορολογίας στεναζούσας ἐπιχειρήσεις -- γεωργικὰς καὶ ἀστικὰς. Παντοῦ ἄλλοῦ ἀντικατεστάθησαν σχεδὸν καθ' ὅλοκληρίαν οἱ εἰς τὰ καθαρὰ εἰσοδήματα προσαρμοζόμενοι φόροι διὰ φόρων ἐπὶ τῶν μισθῶν, ἐπὶ τοῦ κύκλου τῆς ἐργασίας κτλ., οἷτινες αὐξάνουν τόσῳ μᾶλλον ὅσῳ αὐξάνουν αἱ δαπάναι καὶ οἱ κόποι καὶ ὅσῳ μικροτέρα γίνεται διὰ μίαν ἐπιχείρησιν ἢ πιθανότης ἐπιτυχίας καθαροῦ εἰσοδήματος.

Ἡ ὑπηρεσία τὴν ὁποίαν παρέσχον ἀπὸ τῆς ἀπόψεως ταύτης οἱ Δανοὶ Ἐποικισταὶ εἰς τὸν σύγχρονον πολιτισμὸν, εἶναι πολὺ μεγάλη. Πιστοὶ εἰς τὸ ψήφισμα τοῦ Κιέγε καὶ μάλιστα ἀρνηθέντες τὰ δολώματα μέσων λύσεων, αἱ ὁποῖαι θὰ τοὺς

ἔβγαζαν ἀπὸ τὸν σωστὸν δρόμον, ἐπροκάλεσαν τὴν διαρρυθμισιν μιᾶς τελείας στατιστικῆς, τὴν ὁποίαν οὐδὲν ἄλλο κράτος μέχρι τοῦδε ἐπέτυχε, μιᾶς στατιστικῆς, ἣ ὁποία, ὡς εἶδομεν, δίδει λίαν ἐνδιαφερούσας πληροφορίας ὡς πρὸς τὰς σχέσεις μεταξὺ δημογραφικῆς πυκνότητος καὶ ἐγγείου ἀξίας, ὡς πρὸς τὸν ἀστικισμὸν ἐν σχέσει πρὸς τὴν καθ' ἄτομον ἐγγειον ἀξίαν, ὡς πρὸς τὴν εὐαισθησίαν τῆς ἐγγείου ἀξίας ὡς βαθμὸν τῆς εὐεξίας καὶ οὕτω καθ' ἑξῆς.

Ἐκτὸς τούτου, ἐξηνάγκασαν τὴν πατρίδα των νὰ ἐφαρμόσῃ εἰς σχετικῶς μεγάλην κλίμακα τὰς θεωρίας τοῦ Ἑρρίκου Τζώρτζι εἰς τὴν πράξιν.

*
* *

Εἶναι πολὺ λυπηρόν, ὅτι κατὰ τὴν σημερινὴν ἐποχὴν, τὴν ὁποίαν χαρακτηρίζει μία νευρικότης καὶ ἀμηχανία, ἄγνωστος μέχρι τοῦδε εἰς τὴν ἱστορίαν τῶν οἰκονομολόγων, κατὰ τὴν σημερινὴν ἐποχὴν, λέγω, ἣ συζήτησις ἐπὶ σχετικῶν ζητημάτων κατήντησε νὰ φθάσῃ εἰς τὸ στάδιον τῆς ἀποσιωπήσεως, ἀφοῦ προηγουμένως διῆλθε τὸ στάδιον τοῦ εἰρωνικοῦ μειδιάματος.

Ἄς εὐχηθῶμεν ὅτι πλησιάζει τὸ τρίτον στάδιον πάσης μεγάλης ἀληθείας, τὸ στάδιον, καθ' ὃ ἡ ἀλήθεια εἶναι τόσον φανερά, ὥστε πάντες νομίζουν, ὅτι τὴν ἤξευραν ἀνέκαθεν.

Ἐν Βιέννῃ, τὴν 25 Μαρτίου 1935.

ΠΑΥΛΟΣ ΒΑΣ. ΓΙΑΝΝΗΛΙΑΣ

