




Η ΔΑΝΙΑ, Η ΕΛΛΑΣ ΤΟΥ ΒΟΡΡΑ¹

ρὸ πενταετίας προσεκλήθην νὰ μετάσχω τοῦ Γ' Διεθνoῦς Συνεδρίου περὶ Φορολογίας τῆς Ἑγγείου Ἀξίας εἰς τὴν Κοπεγχάγην, τὴν χαρίεσαν πρωτεύουσαν τῆς «Ἑλλάδος τοῦ Βορρᾶ».

Ἐν βλέμμα ἐπὶ τοῦ χάρτου μᾶς δίδει τὴν εἰκόνα ποιᾶς τινος ὁμοιότητος μεταξὺ Δανίας καὶ Ἑλλάδος: Ἀμφότεραι ἀποτελοῦνται ἀπὸ μίαν ἐπιμήκη χερσόνησον, κομμένην εἰς τὸ ἄκρον διὰ βαθέων κόλπων, καὶ ἀπὸ ἑκατοντάδα μεγάλων καὶ μικρῶν νήσων, οὕτως ὥστε εἶναι κατὰ τι δικαιολογημένος ὁ χαρακτηρισμὸς «Ἑλλάς τοῦ Βορρᾶ», ὃν ἀπονέμουν οἱ περιηγητικοὶ ὄδηγοὶ εἰς τὸ προωδευμένον αὐτὸ βασίλειον, ποὺ χωρίζει τὴν Βαλτικὴν ἀπὸ τὴν Βόρειον Θάλασσαν.

Εἶχον δεχθῆ μετ' ἐνθουσιασμοῦ τὴν πρόσκλησιν τόσῳ μᾶλλον καθόσον ἐπρόκειτο νὰ ἀντιπροσωπεύσω τὴν Ἑλληνικὴν Κυβέρνησιν εἰς τὸ Διεθνὲς τοῦτο Συνέδριον.

Ἀφοῦ διέσχισα σιδηροδρομικῶς τὴν Τσεχοσλοβακίαν, Σαξονίαν, Πρωσίαν καὶ Μεκλεμβούργον, ἔφθασα τὸ μεσημέρι θανμασίας ἡμέρας εἰς τὸ Βαρνεμύντε, τὸν λιμένα τοῦ Ρόστοκ, ὅπου περιμένουν τὰ δανικὰ ἀτμόπλοια, νὰ παραλάβουν - ὄχι μόνον τοὺς ἐπιβάτας, ἀλλὰ καὶ ὀλόκληρα τὰ βαγόνια τοῦ σιδηροδρόμου. Τέσσαρες γραμμαὶ τοιούτων ferry-boat ἐνώνουν τοὺς δανικοὺς σιδηροδρόμους με

¹ Αἱ δημοσιευόμεναι εἰκόνας παρεχωρήθησαν ὑπὸ τοῦ Γραφείου Τουρισμοῦ τῆς Δανίας, πρὸς τὸν ὅποιον ἐκφράζομεν θερμὰς εὐχαριστίας.
Δ. Η. Μ. Ε.

τούς σουηδικούς και γερμανικούς και ἄλλαι ἑπτὰ συνεχίζουσι τὴν συγκοινωνίαν μεταξὺ τῶν δανικῶν νήσων. Εἶναι πολὺ περιεργον θέαμα νὰ βλέπη κανεὶς ναύτας νὰ δίδουσι διαταγὰς μὲ σημαίας καὶ σφυρίκτρας εἰς τὸν μηχανοδηγὸν καὶ νὰ ἐνώνουσι καὶ νὰ λύνουσι τὰ βαγόνια.

Τὸ Βαρνεμύντε εἶναι καὶ παραθαλασσία λουτρόπολις διὰ τοὺς Βερολινέζους καὶ ἀεροδρόμιον. Μόλις ἐτελείωσον αἱ «μανοῦβρες» τοῦ ἀμφιβίου τούτου σιδηροδρομικοῦ ἀτμοπλοίου, ἐγκατελείψαμεν τὸν γερμανικὸν λιμένα καὶ ἡ ἐμφάνισις τοῦ δανοῦ τελώνου μᾶς ἐνεθύμισεν ὅτι ἐπατήσαμεν «ξένον ἔδαφος».

Ἡ Δανία ὑπολογίζεται ὅτι ἀνήκει εἰς τὰ κράτη τοῦ Ἐλευθέρου Ἐμπορίου. Καὶ τῷ ὄντι οἱ δασμοὶ τῆς εἶναι ἐκ τῶν χαμηλοτέρων τῆς Εὐρώπης. Διὰ τοῦτο ἀπόρησα ὅταν εἶδα τὴν εὐγενεστάτην, ἀλλὰ μολαταῦτα λεπτομερεστάτην περιέργειαν τοῦ δανοῦ τελώνου ¹.

Μετὰ δῖωρον ταξίδιον τὸ τραίνο-πλοῖον μας ἔφθασε εἰς τὸ νοτιώτερον ἀκρωτήριον τῆς νήσου Φάλστερ, πὺ μὲ τὴν νήσον Λωλανδίαν ἀποτελεῖ μίαν ἐκ τῶν εὐφοροτέρων περιφερειῶν τῆς Δανίας. Γέφυρα πὺ μᾶς ἐνθυμίζει τὴν γέφυραν τοῦ Εὐρίπου, ἐνώνει τὰς δύο νήσους εἰς τὸ Νύκελιγκ. Ἄλλη μία τέτοια γέφυρα ἐνώνει—εἰς τὸ Ἄλποργ—τὴν βόρειον Γυλλανδίαν μὲ τὴν Στερεάν καὶ ἐντὸς ὀλίγον ἐτῶν γέφυρα τερασטיῶν διαστάσεων θὰ

¹ Πολὺ ἀργότερα ἐπρόκειτο νὰ μάθω ἀπὸ μελέτας τῶν δανῶν οἰκονομολόγων ὅτι καὶ εἰς τὴν Δανίαν ἀκόμη τὸ Κράτος διὰ νὰ εἰσπράττῃ ἐκ τῶν δασμῶν 80 ἑκατομμ. δανικῶν Κορωνῶν (=1600 ἑκατομμ. δρχ.) ἐτησίως, ζημιώνει τοὺς πολίτας του μὲ 220 ἑκατομμ. δαν. κορ. (=4400 ἑκατομμ. δρχ.), ὅτι ὑπάρχουσι καὶ εἰς τὴν Δανίαν ἀκόμη τελωνεῖα πὺ στοιχίζουσι εἰς τὸ Δημόσιον 10. δαν. κορ. διὰ ἐκάστην δαν. κορώναν πὺ εἰσπράττουσι, καὶ ὅτι διὰ τῶν «προστατευτικῶν» δασμῶν ζημιώνονται περισσότερο ἀπὸ ὅλους οἱ πτωχοὶ, πὺ πρόκειται νὰ προστατευθοῦν καὶ τῶν ὁποίων τὸ ταμεῖον ἐπιβαρύνεται συνεπείᾳ τῶν δασμῶν κατὰ 10 μέχρι 15%. Φαντασθῆτε λοιπὸν πόσον ἐπιβαρύνονται οἱ πολῖται ἐκείνων τῶν χωρῶν πὺ «προστατεύονται» δῆθεν διὰ δασμῶν ἀνερχομένων εἰς 30, 50 καὶ ἄνω τῶν 100% τῆς ἀξίας τοῦ ἐμπορεύματος.

ἐνώνη εἰς τὴν Φρεδερίτσια τὴν νῆσον Φιωνίαν μὲ τὴν Στερεάν. Ἡ νῆσος Λωλανδία εἶναι ὀλίγον τι παραμελημένη ἀπὸ ἀπόψεως περιηγητισμοῦ, καίτοι ἔχει νὰ ἐπιδείξῃ σπουδαῖα τεχνικὰ ἔργα: Ἐπίχωμα 70 χμ. μήκους προστατεύει ἀπὸ τὴν ὄρμην τῆς θαλάσσης μεγάλας ἐκτάσεις ἀγρῶν, εὐρισκομένων 2-5 μέτρα ὑπὸ τὴν ἐπιφάνειαν τῆς θαλάσσης, ἐνῶ ἀκούραστοι ἀνεμόμυλοι ἐπαναφέρουν εἰς τὴν θάλασσαν τὰ νερὰ τῆς βροχῆς καὶ τὰ σταλάζοντα ἐκ τῶν χαραγμάτων τοῦ ἐπιχώματος. Τὸ ἔργον τοῦτο δικαιολογεῖ τὸν χαρακτηρισμὸν τῆς Λωλανδίας ὡς «Δανικῆς Ὀλλανδίας.»

Ἄλλὰ καὶ ἀπὸ φορολογικῆς ἀπόψεως τὰ ἐδάφη ταῦτα δίδουν ἐν παράδειγμα μεγίστης σημασίας ὡς πρὸς τὴν ἐφαρμογὴν τῆς Φορολογίας τῆς Ἑγγείου Ἀξίας. Ὁ νόμος, πὺ γενικῶς φορολογεῖ τὸ ἔδαφος καὶ ἔξαιρει τὰ κτίρια, διὰ τὰ ἐδάφη ταῦτα προβλέπει φορολογικὴν ἀτέλειαν, διότι δὲν τὰ θεωρεῖ ὡς ἐδάφη κατὰ τὴν κοινὴν σημασίαν τῆς λέξεως, ἀλλὰ ὡς κτίρια δημιουργηθέντα ἀπὸ τὴν ἀνθρωπίνην πρωτοβουλίαν καὶ ἐπιμέλειαν, ὅπως λόγου χάριν θερμοκήπια ἢ τεράτσες. Εἶναι περίπου 4.000.000 στρεμμ. πὺ ἐδῶ καὶ εἰς τὴν Γυλλανδίαν «ἐδημιουργήθησαν» κατὰ τοιοῦτον τρόπον.

Ἀπὸ τὸ βόρειον ἄκρον τῆς νήσου Φάλστερ ἄλλο ἀτμόπλοιον παραλαμβάνει διὰ ἡμίσειαν ὥραν ἀκόμη τὰ σιδηροδρομικὰ βαγόνια διὰ νὰ τὰ ἀποβιβάσῃ εἰς τὸ νησάκι Μασνεδέ, ἐνωμένον διὰ γεφύρας μὲ τὴν μεγαλυτέραν καὶ σπουδαιότεραν τῶν νήσων τῆς Δανίας, τὴν Ζελανδίαν.

Ἐκεῖ διέκοψα τὸ ταξίδιόν μου καὶ ἐπεσκέφθην τὴν πόλιν Φορδιγκπόργ μὲ τὰ εἰρεπία παλαιοῦ τινος φρουρίου. Καίτοι ἦτο ἤδη τὸ τέλος Ἰουλίου—ἕνα μῆνα λοιπὸν μετὰ τὴν ἔναρξιν τοῦ θέρους—ἐπεκράτησε τὸ λυκόφως πέραν καὶ τῆς δεκάτης ἐσπερινῆς ὥρας.

Εἰς τὸ ξενοδοχεῖον μου Hôtel Masedsund ἔκαμα τὴν γνωριμίαν μὲ τὰ εἰδικὰ φαγητὰ τῆς Δανίας: ψάρια καὶ ψωμιά μὲ βούτυρον. Τὰ Δανικὰ βουτυρόψωμα ἔχουν, τὴν μεγίστην ποικιλίαν. Εἰς τὰ ξενοδοχεῖα ὁ ὑπηρέτης παρουσιάζ-

ζει εις τὸν ξένον κατάλογον διὰ νὰ διαλέξη. Ἄλλὰ αὐτὰ τὰ βουτυρόψωμα τὸ ὀλιγώτερον ποὺ ἔχουν, εἶναι τὸ βούτυρον, διότι κυρίως ἔχουν ὅλων τῶν εἰδῶν κρέατα, ψάρια καὶ λάχανα. Πάντως ὅμως τὸ καλὸ δανικὸ βούτυρον εἶναι διὰ τὴν ἐξαγωγήν, ἐνῶ οἱ Δανοὶ τρώγουν μόνον μαργαρίνην.

Τὸ πρῶτὴ τῆς Κυριακῆς ἀνεχώρησα σιδηροδρομικῶς ἀπὸ τὸ Μάσνεδσουντ διὰ τὸ Καλεχάβε. Ὅλο τὸ τραῖνο ἀποτελεῖται ἀπὸ μίαν ἀτμομηχανὴν καὶ ἕνα βεγόνι. Ἐὰν δὲν ἔχει ἀντικατασταθῆ ἀπὸ αὐτοκίνητον βεγόνι, τοῦτο ὀφείλεται εἰς τὴν ἀνάγκην συντηρήσεως ἀτμομηχανῶν διὰ τὰ φορητὰ τραῖνα. Ἡ γραμμὴ Μάσνεδσουντ - Καλεχάβε (περίπου 20 χμ.) ἐξυπηρετεῖ τὸ ἐμπόριον τῶν ψαριῶν. Εἰς τοὺς 5-6 διαμέσους σταθμοὺς βλέπει κανεὶς σωροὺς ὀλοκλήρους ἀπὸ ὁμοιόμορφα κουτιὰ τῶν συνεταιρισμῶν τῶν ψαράδων. Ἡ διοργάνωσις τῶν διαφόρων συνεταιρισμῶν τῆς Δανίας εἶναι πρωτότυπος· ὁ ἀριθμὸς τῶν ψαράδων τῆς Δανίας φθάνει εἰς 13.000. Ἡ ἐτησίᾳ συγκομιδὴ τῶν εἶναι 90.000 τόνοι με ἀξίαν 38. ἑκατομμ. δαν. κορ. (= 750.000 περίπου ἑκατομμ. δρχ.) ἔξ αὐτῶν τὰ καλύτερα ψάρια ἐξάγονται ἤτοι 52.000 τόνοι με ἀξίαν 29. ἑκατομμ. δαν. κορ. (= 580. ἑκατομμ. δρχ.)².

Ἐπάρχουν περὶ τὰς δέκα χιλιάδας συνεταιρισμοὶ με 1.660.000 μέλη, ἤτοι τὸ ἥμισυ τοῦ πληθυσμοῦ· τῆς Δανίας· Συνεταιρισμοὶ καταναλωτῶν, παραγωγῶν, ἀγοραστῶν, ἀσχολούμενοι με διαφόρους κλάδους· γαλακτοποιεῖα, βουτυροποιεῖα, σφαγεῖα, ὀρνιθοτροφεία, κτηνοτροφεία, ψωμάδικα κτλ. κτλ. εἶναι τῶ ὄντι αὐτόνομοι ὀργανισμοί, διὰ τοὺς ὁποίους τὸ κράτος φροντίζει μόνον νὰ ψηφίσῃ τοὺς νόμους καὶ νὰ ἐξασκῇ τὸν νόμιμον ἔλεγχον, μὴ ἐπεμβαῖνον οὐδόλως εἰς τὴν λειτουργίαν αὐτῶν.

² Τὸ 1890 ἰδρύθη Βιολογικὸς Ἀλιευτικὸς Σταθμὸς· ἀπὸ τὸ 1903 ἡ Δανία ἐκτελεῖ ἐπιστημονικὰς ἀλιευτικὰς ἐρεῦνας ἀνά πάσας τὰς θαλάσσας, καὶ ἀπὸ τὸ 1929 ὑπάρχει καὶ Ἐπιχειρηματικὸν Ἐπιχειρηματικὸν Ἀλιείας καὶ ὁ Ἐπιχειρηματικὸς τῆς Ἀλιείας εἶναι συγχρόνως καὶ Πρωθυπουργός, τὴν σημασίαν ἀποδίδει εἰς τὴν Ἀλιείαν ἢ Ἐλλάς τοῦ Βορρᾶ.

Μετὰ ἡμίσειαν ὥραν ἀπὸ τὸ Μάσνεδσουντ φθάνει κανεῖς εἰς τὸ Καλεχάβε, ὅπου περιμένουν δύο εἰδῶν πλοῖα: τὸ μὲν ἓνα εἶναι μικρὸν ἀτμόπλοιον διὰ τοὺς ἐπιβάτας τοῦ σιδηροδρόμου, τὸ δὲ ἄλλο εἶναι ἓνα πέραμα, τὸ ὁποῖον παραλαμβάνει τὰ αὐτοκίνητα ἐρχόμενα ἐκ Κοπεγγάγης καὶ ἐξ ἄλλων μερῶν τῆς Ζελανδίας, διὰ νὰ τὰ μεταφέρει εἰς τὴν ἀντικρυνὴν ὄχθην τῆς νήσου Μόεν.

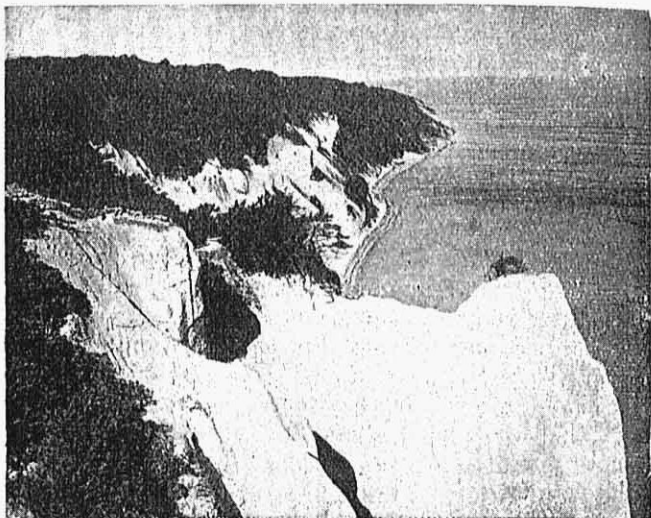
Τὸ ἀτμόπλοιον μᾶς ἔφερεν ἀπ' εὐθείας εἰς τὴν πρωτεύουσαν τῆς Μόεν, τὸ Στέγε. Ἐκεῖ ἐστέκετο ἕτοιμον διὰ νὰ μᾶς παραλάβῃ ἓνα ἀπὸ ἐκεῖνα τὰ θανμάσια Char à Bancs, αὐτοκίνητα μὲ 28 θέσεις, ὅπως τὰ συνηθίσασαμεν ἔκτοτε καὶ εἰς τὴν Ἑλλάδα. Πάλιν μία ὥρα ταξίδι εἰς ἀσφαλτοστρωμένον εὐθὺ δρόμον καὶ εὐρεθῆκαμεν εἰς τὸ τέρμα τῆς ἐκδρομῆς, εἰς τὸ Μόεν-Κλιντ, μέσα σὲ βράχους κιμωλίας, πού ἀποτελοῦν ἀξιοθαύμαστον θέαμα, μοναδικὸν εἰς ὅλον τὸν κόσμον.

Γεωλογικῶς, ἡ Δανία εἶναι νέα χώρα ἡ ἐποχὴ κατὰ τὴν ὁποίαν ἐσηματίσθη τὸ ἔδαφος τῶν Δανικῶν χωρῶν, εἶναι ἡ τελευταία τοῦ «Secondaire», ἡ τελευταία πρὶν ἀρχίσῃ μὲ τὴν ἑκαϊνικὴν ἐποχὴν ὁ τρίτος τῶν γεωλογικῶν αἰώνων, ὅστις ἔδωσεν εἰς τὴν Εὐρώπῃ τὴν σημερινὴν της μορφήν. Τὸ χαρακτηριστικὸν τῶν **Βράχων τῆς Μόεν** δὲν εἶναι οὔτε αἱ γιγαντιαῖαι διαστάσεις, ὅπως τὰς συναντᾷ τις εἰς τὰς Ἑλβετικὰς καὶ Αὐστριακὰς Ἄλπεις, οὔτε τὰ περίεργα σχήματα τῶν βράχων τῆς Σαξονίας, ἀλλὰ πρὸ πάντων ἡ ἀντίθεσις τῶν τριῶν χρωμάτων: τοῦ λευκοῦ τῶν βράχων, τοῦ πρασίνου τοῦ δάσου, πού τοὺς σκεπάζει κατὰ τὸ ἡμῖς, καὶ τοῦ γαλανοῦ τῆς θαλάσσης καὶ τοῦ οὐρανοῦ πού τοὺς περιβάλλουν.

Ἡ κιμωλία παρέχει σχετικῶς μικρὰν ἀντίστασιν εἰς τὰ νερὰ τῆς βροχῆς, διὰ τῶν ὁποίων ξεπλένεται ἡ πλευρὰ τοῦ λόφου, πού βλέπει πρὸς τὴν θάλασσαν, οὕτως ὥστε σχηματίζεται κάθετος σχεδὸν τοῖχος ἀφίνων μικρὸν μόνον μονοπάτι, «παρὰ θῖν' ἄλός». Τὸ μονοπάτι τοῦτο εἶναι γεμάτο κόσμον, ἡμίγυμνον ἢ ὀλόγυμνον, ἀπολαμβάνοντα τὰς ἀκτῖνας τοῦ ἡλίου καὶ τὴν θάλασσαν. Διὰ τοὺς σημερινούς ἡλιο

λάτρας, πὺν ἐπιδιώκουν νὰ τοὺς μαυρίσῃ ὁ ἥλιος, ἡ Μόεν εἶναι τὸ καλύτερον προσκνητήριον, διότι ἡ ἐπιρροὴ τοῦ ἡλίου τριπλασιάζεται διὰ τῆς ἀντανακλάσεως τῆς θαλάσσης καὶ τοῦ λευκοῦ τοῖχου:

Ὅποιος ἐξετάσῃ λεπτομερῶς τὸν λευκὸν τοῖχον θὰ ἰδῇ ὅτι ἡ μονοτονία του διακόπτεται διὰ πυρολίθων διαφόρων μεγεθῶν οἱ ὁποῖοι, ὅταν ξεπλένονται ἀπὸ τὴν βροχὴν πί-



Βράχοι τῆς Μόεν.

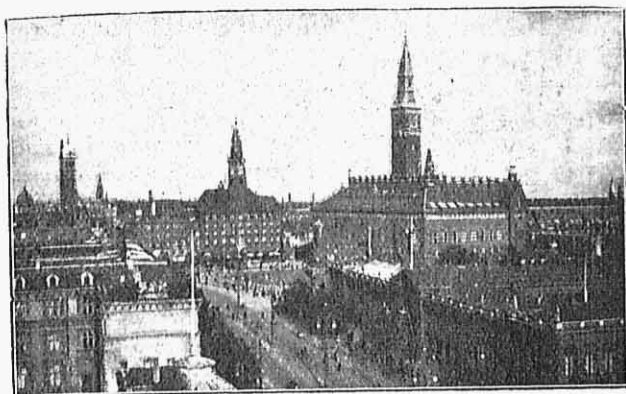
πτουν εἰς τοὺς πρόποδας τοῦ βράχου καὶ ἀφήνουν καταλλήλους ὁπὰς διὰ τὰς φωλεὰς μυριάδων πουλιῶν.

Ἡ βιομηχανία ἐκμεταλλεύεται τοὺς πυρολίθους πρὸς κατασκευὴν ἐργαλείων (τρυπάνων κ.τ.λ.).

Ἐπέστρεψα ἀπὸ τὸν ἴδιον δρόμον, πὺν εἶχα ἔλθῃ, εἰς τὸ Μάσενδσουντ, διενυκτέρευσα εἰς τὸ «Κουκλόσπιτο» τοῦ ξενοδοχείου μου καὶ τὸ πρωτὶ εἰς τὰς 5 ἀνεχώρησα διὰ τὴν

Κοπεγχάγην. Τὸ τραῖνο διασχίζει τὴν Ζελανδίαν, τὴν μεγαλύτεραν τῶν νήσων τῆς Δανίας, ἐφ' ὅσον ἡ Ἰσλανδία εἶναι μὲν μεγαλύτερα, ἀλλὰ θεωρεῖται ὡς ἰδιαιτέρον κράτος ἐνωμένον μετὰ τῆς Δανίας ἀπλῶς διὰ τοῦ προσώπου τοῦ Βασιλέως καὶ διὰ μερικῶν διοικητικῶν μέτρων.

Κατὰ τὰς ἑπτὰ π. μ. ἔφθασα εἰς τὴν πρωτεύουσαν τῆς Δανίας, τὸ πνευματικὸν κέντρον τῶν πέντε Σκανδιναυικῶν χωρῶν, τὴν μειδιῶσαν Κοπεγχάγην. Φθάνει κανεὶς εἰς τὸν



Πλατεία Δημοαρχίας Κοπεγχάγης.

Κεντρικὸν σταθμὸν ὃ ὁποῖος δὲν ἠμπορεῖ νὰ συναγωνισθῇ κατὰ τὸν ἀριθμὸν, τῶν γραμμῶν τοὺς περιφήμους κεντρικοὺς σταθμοὺς τῆς Δρέσδης, Φραγκφούρτης, τοῦ Ἀμβούργου, τῆς Λειψίας κ. τ. λ. ἀλλὰ ἡ κομψότης του καὶ ἡ ὀργάνωσίς του εἶναι πρωτότυπος.

Ὀλίγα λεπτὰ ἀπὸ τὸ σταθμὸν εὐρίσκειται ἡ ὥραϊα *Πλατεία τῆς Δημοαρχίας* καὶ ἀπ' ἐκεῖ ἀρχίζει ἡ παλαιὰ πόλις μετὰ τὴν κύριον σειρὰν ὁδῶν, ποὺ συμπεριλαμβάνεται ὑπὸ τὴν κοινήν ὀνομασίαν «*Stroeget*» δηλαδὴ «*Γραμμὴ*»¹. Ἐκεῖ

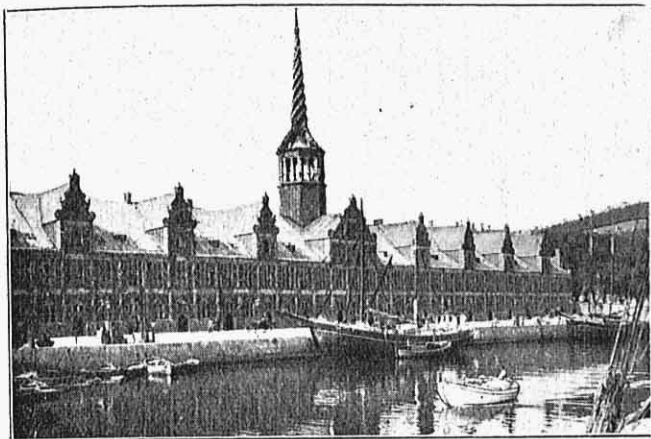
¹ Ἐπάνω στὴν γραμμὴν ταύτην ἡ Ἑγγεῖος Ἀξία λαμβάνει πελω-

εἶναι τὰ παλαιότερα παλάτια καὶ τὰ κομψότερα μαγαζιά τῆς Κοπεγχάγης. Θὰ ἀναφέρω ἰδιαιτέρως μόνον δύο μαγαζιά, πού πωλοῦν τὰς ὀνομαστάς πορτσελάνες τῆς Κοπεγχάγης. Τὰ ἐμπορικά τῶν σημεῖα εἶναι παρμένα ἀπὸ δύο χαρακτηριστικὰ τῆς Δανίας καὶ τῆς Κοπεγχάγης: Τὸ ἓνα τὸ σημεῖον τοῦ « Βασιλικοῦ ἔργοστασίου Πορτσελάνης » εἶναι αἱ τρεῖς κυματοειδεῖς γραμμαί, πού συμβολίζουν τὰ τρία στενὰ πού ἐνώνουν τὴν Βόρειον μὲ τὴν Βαλτικὴν Θάλασσαν, χωρίζοντα τὴν Σουηδίαν, τὴν Ζελανδίαν, τὴν Φινλανδίαν καὶ τὴν Γυλλανδίαν.: Oeresund, Större Belt καὶ Lille Belt. Τὸ δὲ ἄλλο σημεῖον τοῦ οἴκου Bing & Gröndahl εἶναι « τρία καμπαναριά » διότι τὸ χαρακτηριστικὸν τῆς Κοπεγχάγης εἶναι τὰ πολυποίκιλα καμπαναριά καὶ οἱ πύργοι τῆς. Ἄνὰ ὅλον τὸν Κόσμον εἶναι γνωστὰ τὰ πιάτα, τὰ ἀγγεῖα καὶ τὰ ζῶα ἐκ πορτσελάνης μὲ τὰ λεπτὰ ὀλίγον τι ὀμιχλώδη χρώματα, πού ἀπομιμοῦνται τώρα — μᾶλλον ἢ ἥτιον ἐπιτυ χῶς — καὶ ἄλλα ἐργοστάσια τῆς Εὐρώπης.

Τὰ παλάτια τῆς « Γραμμῆς » δὲν εἶναι πολὺ παλαιότερα τῶν 200 ἐτῶν, διότι ἡ Κοπεγχάγη ἔχει ὑποστῆ συχνότατα καταστρεπτικὰς πυρκαϊάς, αἱ ὁποῖαι ἀπετέφρωσαν ριζικῶς ὅλην τὴν πόλιν, ἀλλὰ ἐξαναζωντάνευσαν καὶ ἐκτίσθησαν καὶ πάλιν τὰ παλάτια κατὰ ἰδιαίτερον ῥυθμόν. Μόνον τὰ τελευταῖα ἔτη ὑπέστησαν τὴν « μπετονοποίησιν » τῆς συγχρόνου ἀρχιτεκτονικῆς ἐν μέσῳ ἀνθηροῦ καὶ γνήσιον πολιτισμὸν μαρτυροῦντος περιβάλλοντος.

ρίους διαστάσεις. Εἰς τὴν Δανίαν, πού ἀπὸ τὸ 1916 αἱ στατιστικαὶ καταγράφων τὴν Ἑγγεῖον Ἀξίαν χωριστὰ ἀπὸ τὰς ἐγκαταστάσεις καὶ τὰ κτίρια, εἰς τὰ διάφορα σημεῖα τῶν πόλεων καὶ τοῦ κράτους, βλέπει τις πῶς αὕτη ἀναβαίνει ἀποτόμως εἰς τὰς πόλεις πρὸς διάκρισιν τῆς ὑπαίθρου χώρας καὶ πῶς κορυφῶται ἡ Ἑγγεῖος Ἀξία τῶν ἐμπορικῶν κέντρων μέσα εἰς τὰς πόλεις. Ἐνῶ ἡ Ἑγγεῖος Ἀξία τῆς ὑπαίθρου χώρας εἶναι περὶ τὰ 10 ὄρε (= 2.- δρχ.) κατὰ τετραγ. μέτρον, εἰς τὰς πόλεις εἶναι 1.- δαν. κορ. (= 20.- δρχ.) κατὰ μέσον ὄρον, εἰς τὴν Πρωτεύουσάν εἶναι κατὰ μέσον ὄρον 20.- δαν. κορ. (= 400.- δρχ.) καὶ ἀνεβαίνει εἰς 300.- δαν. κορ. (= 6000.- δρχ.) εἰς τὰς κεντρικὰς συνοικίας, εἰς δὲ τὴν « Γραμμὴν » ἔχουν πωληθῆ οἰκόπεδα καὶ πρὸς 2000.- δαν. κορ. (= 40.000.- δρχ.) τὸ τετρ. μέτρον.

Εἰς τὴν μέσην τῆς «Γραμμῆς» εὐρίσκεται ἡ Πλατεῖα «Höjbro-Market» ἢ «Ἀγορὰ τῶν Ἀνθέων». Τὸ γλυκὺ καὶ ἀρκετὰ ὑγρὸν κλίμα τῆς Δανίας διευκολύνει τὴν ἀνθοκομίαν καὶ τὰ ἄνθη εἶναι ἀφθονα καὶ εὐθηνά. Ὅλη ἡ πλατεῖα ὁμοιάζει κήπον ἢ μᾶλλον «parterre» γεμάτο ἄνθη. Ἡ πλατεῖα φέρει πρὸς τὸ «Ὑψηλὸ Γεφύρι» πρὸς τὴν ἐνώγει μὲ τὸ νησὶ Christiansholm, μὲ τὸ Παλάτι τοῦ Χριστιανοῦ (Christiansborg), τὸ Κοινοβούλιον καὶ τὸ Μου-



Χρηματιστήριον Κοπεγχάγης.

σεῖον τοῦ Thorvaldsen. Δύο πράγματα μοῦ ἐνεθύμισαν τὴν Ἑλλάδα: Ἡ ἐπιγραφὴ τοῦ ἀγάλματος τοῦ βασιλέως Χριστιανοῦ Η' «Folkets Kaerlighed min Staerke» ἦτοι «Ἴσχύς μου ἢ ἀγάπη τοῦ λαοῦ» καὶ τὸ καμπαναριὸ τοῦ **Χρηματιστηρίου** ποῦ ἀπεικονίζει τρεῖς δράκοντας ποῦ ἐνώνουν ἐλικοειδῶς τὰς οὐράς των, ὅπως γίνεται τοῦτο καὶ εἰς τὴν Στήλην τῶν Δελφῶν, ἣτις εὐρίσκεται σήμερον εἰς τὴν πλατεῖαν Ak Meidan τῆς Κωνσταντινουπόλεως.

Ἄν παρακολουθήσουμε τὴν «Γραμμὴν» μέχρι τοῦ

τέλους, θὰ φθάσωμεν εἰς τὴν « Kongens Nytorv » (Νέαν Βασιλικὴν πλατείαν) μίαν ἐκ τῶν χαρακτηριστικωτέρων πλατειῶν τῆς Παλαιᾶς Πόλεως. Εἰς τὴν κοινὴν ὀμίλιαν ἡ πλατεῖα λέγεται « Στὸ ἄλογο » ἀπὸ τὸ παλαιὸν ἄγαλμα τοῦ ἐφίππου βασιλέως Χριστιανοῦ Ε'. Ἀκτινωδῶς φεύγουν ἀπὸ τὴν πλατείαν αὐτὴν 9 δρόμοι καὶ ἓνα κανάλι « Nyhavn » (Νέος λιμὴν) συμπληρώνει τὸν ἀριθμὸν εἰς δέκα. Βορείως τῆς Πλατείας ἡ διαρρυθμισίς τῆς πόλεως δὲν ἔχει



Παλάτι τῶν Ρόδων.

πλέον τὴν ἄτακτον ἰδιοφυίαν τῆς παλαιᾶς πόλεως, ἀλλὰ ἀποκτᾷ τὴν νεωτέραν μονοτονίαν τῶν παραλλήλων καὶ εὐθειῶν ὁδῶν, τὴν ὁποίαν διακόπτει μόνον ἡ Πλατεῖα τοῦ Ἀμάλιεμποργ μετὰ τὰ τέσσαρα Παλάτια τοῦ Βασιλέως καὶ τῆς Βασιλικῆς Οἰκογενείας. Ἰδιαιτέραν ἐμφάνισιν τῆς δίδει ἡ Βασιλικὴ Σωματοφυλακὴ μετὰ τοὺς τελευταίους στρατιώτας ποὺ φοροῦν τὸ « ἀρχονδίσιο σκουφί » τῆς Σωματοφυλακῆς τοῦ Ναπολέοντος.

Βορειοδυτικῶς ἐκτείνονται οἱ δύο κῆποι: ὁ Βοτανικὸς

κῆπος μὲ τὸ Ἴαστεροσκοπεῖον καὶ τὸν Μετεωρολογικὸν Σταθμὸν καὶ ὁ κῆπος τοῦ Ροζεμπόργ μὲ τὸ ἀξιοθέατον *Παλάτι τῶν Ρόδων* ποὺ περιέχει τὸ Μουσεῖον τῆς Βασιλικῆς Οἰκογενείας. Κάθε δωμάτιον τοῦ Μουσείου συγκεντρώνει τὰ ἀντικείμενα προσωπικῆς χρήσεως ἑνὸς ὠρισμένου βασιλέως, μὲ τὰς εἰκόνας του, μὲ τὰ ἐπιπλα καὶ ἐνδύματα τῆς ἐποχῆς του κ. τ. λ.

Πρὸς ἀνατολὰς τῆς πόλεως ἐπεκτείνεται ὁ λιμὴν, ὁ ὁποῖος σχηματίζεται ἀπὸ τὸ στενὸν μεταξὺ τῆς πόλεως καὶ τῆς νήσου Ἄμαγερ. Ἡ νῆσος Ἄμαγερ, ἡ ὁποία ἐνώνεται διὰ γεφυρῶν μὲ τὴν Κοπεγχάγην, ἀποτελεῖ προάστειον τῆς πρωτευούσης κατὰ τὸ ἕνα ἄκρον τῆς, κατὰ τὸ ἄλλο δὲ τὸ ἀεροδρόμιόν τῆς.

Πρὸς δυσμὰς χωρίζουν τὴν καθ' αὐτὸ Κοπεγχάγην ἀπὸ τὰ προάστειά τῆς τρεῖς περίεργοι λιμῆνες μὲ γλυκὸ νερὸ καὶ μὲ ἐπιφάνειαν κατὰ ὀλίγα μόνον μέτρα ὑψηλότεραν ἀπὸ τὸ ἐπίπεδον τῆς θαλάσσης, Ἡ γέφυρα τῆς Βασιλείσης Λουίζας, ἡ ὁποία ἐνώνει τὰ προάστεια αὐτὰ μὲ τὴν Κοπεγχάγην, εἶναι περίφημη διὰ τὸν ἀμέτρητον ἀριθμὸν ποδηλατιστῶν, ποὺ τὴν περνᾷ κάθε ἡμέρα.

Ἡ Κοπεγχάγη εἶναι ὁ παράδεισος τῶν ποδηλατιστῶν. Οἱ 750.000 κάτοικοι ἔχουν ἄνω τῶν 400.000 ποδήλατα: Παιδιά, νέοι καὶ γέροι, κύριοι καὶ κομψαὶ κυρίαί, ψωμᾶδες, χασάπηδες, ταχυδρόμοι, ἀστυνόμοι, λουστροὶ, ὅλοι τρέχουν μὲ τὸ ποδήλατον. Τὸ ποδήλατον βασιλεύει ὄχι μόνον μέσα εἰς τὴν Κοπεγχάγην, ἀλλὰ καὶ εἰς ὅλην τὴν Δανίαν.

Ὅσον καὶ ἂν ὁμοιάζῃ ἡ Δανία μὲ τὴν Ἑλλάδα ὡς πρὸς τὴν ὀριζόντιον ἀνάπτυξίν τῆς, εἰς νησιά, ἀκρωτήρια καὶ κόλπους, πολὺ διαφέρει εἰς τὸ ὕψος τῶν βουνῶν: τὸ ὑψηλότερον βουνὸν τῆς Δανίας ἔχει 176 μέτρα ὕψος ἐνῶ ἡ Ἑλλὰς ἔχει πολλὰ βουνὰ ὕψους 2500 μέτρων καὶ ἄνω. Διὰ τοῦτο δὲν ὑπάρχουν δυσκολίαι διὰ τοὺς ποδηλατιστάς, δὲν ἔχουν νὰ κοπιᾶσουν μὲ ἀνηφόρους καὶ κατηφόρους.

Βορείως τῆς Κοπεγχάγης ἐκτείνονται αἱ ἐπαύλεις τῶν κηποπόλεων Γεντόφτε, Μπρουνηέ καὶ Λύγκμπυ, ἀρχίζει δὲ καὶ ἡ Δανικὴ Ριβιέρα, τὰ μαγευτικὰ παράλια τοῦ Ἑρεσουντ.

Πρὸς Νότον ἡ Κοπεγχάγη ἐνώνεται τελείως μὲ τὴν πόλιν Φρεδερικσμπεργ, ἡ ὁποία ἐκτὸς τοῦ θαυμασίου παλατιοῦ καὶ κήπου τοῦ Φρεδερικσμπεργ ἀποτελεῖται καθολοκληρίαν ἀπὸ ἐργατικούς καὶ μικροαστικούς συνοικισμούς. Αἱ δύο πόλεις Κοπεγχάγη (600.000 κάτοικοι) καὶ Φρεδερικσμπεργ (110.000 κάτοικοι) μὲ τὸ προάστειον Γέντοφτε (40.000 κάτοικοι) ὀνομάζονται ἐπισήμως «Πρωτεύουσα» (Hovedstaden).



Ἄλλ' ἄς ἀσχοληθῶμεν καὶ μὲ τὸ Συνέδριον, διὰ τὸ ὁποῖον εὐρισκόμην εἰς τὴν Κοπεγχάγην. Εἰς τὴν αἴθουσαν ὅπου συνεδριάζουν, ὅταν εἶναι ἀνάγκη, ἀπὸ κοινοῦ ἡ Βουλὴ καὶ ἡ Γερουσία, εἶχαν συγκεντρωθῆ τὴν 20 Ἰουνίου 1926 οἱ διεθνεῖς κορυφαῖοι τοῦ κινήματος πρὸς ἐφαρμογὴν τῆς Ἐνιαίας Φορολογίας ἐπὶ τῆς Ἑγγείου Ἀξίας, καὶ εἶχαν στείλῃ τοὺς ἀντιπροσώπους τῶν ὁ Ὑπουργὸς τῶν Ἐσωτερικῶν καὶ ὁ Ὑπουργὸς τῶν Οἰκονομικῶν τῆς Δανίας. Αἱ δηλώσεις τοῦ ὑπουργοῦ τῶν Ἐσωτερικῶν C. N. Hauge ἐχειροκροτήθησαν ἐνθουσιαστικῶς, διότι ἐτόνισεν ὅτι ἡ ἄρτι ἐφαρμοσθεῖσα νομοθεσία τῆς 31 Μαρτίου 1926 σημαίνει τὴν ἀναγνώρισιν τῶν θεωριῶν τοῦ Henry George καὶ ὅτι λυπεῖται, διότι μόνον ἐν μέρει πραγματοποιεῖται ἡ ἐκ τῆς φορολογίας ἀπαλλαγὴ τῶν οἰκοδομῶν¹, τῶν ὁποίων τόσον μεγάλη ἀνάγκη ὑφίσταται σήμερον.

Οἱ διάφοροι ἀντιπρόσωποι τῶν 17 συνελθουσῶν ἐθνικοτήτων ἐξήγησαν τὰς προόδους τῆς νομοθεσίας τῶν χωρῶν τῶν. Κυριολεκτικῶς μὲ ἐνθουσιασμόν ἔγινε δεκτὴ ἡ ἔκθεσις μου περὶ τοῦ «Ἑλληνικοῦ θαύματος τῆς Ἐγκαταστάσεως τῶν Προσφύγων» καὶ ὁ χαρακτηρισμὸς μου τῆς νέας δανικῆς νομοθεσίας ὡς τελειοτέρας ἐφαρμογῆς τῆς φορολο-

¹ Καὶ πράγματι ἡ νομοθεσία τοῦ 1926 ἐπέφερε μεγάλην ἐνθάρρυνσιν εἰς τὴν οἰκοδομικὴν δρασιν, οὕτως ὥστε τὸ 1928 ἐκτίσθησαν ὑπὸ ἰδιωτῶν εἰς μὲν τὴν Κοπεγχάγην 3000 οἰκίαι ἀντὶ 1400 τοῦ 1925, εἰς δὲ τὰς ἐπαρχιακὰς πόλεις 3200 ἀντὶ 2070.

γίας τοῦ Σόλωνος καὶ τῶν μεγάλων βασιλέων τοῦ Βυζαντίου Ρωμανοῦ τοῦ Ληκαπηνοῦ, Νικηφόρου Φωκᾶ καὶ Βασιλείου Β'. Ἐτελείωσα δὲ τὴν προσφώνησίν μου εἰς τὴν Δανικὴν¹.

Ἐκ τῶν ρητόρων, οἵτινες ὠμίλησαν κατὰ τὰς ἐπομένους ἡμέρας, δὲν ἀναφέρω παρὰ τοὺς πλέον σημαντικούς:

Οἱ πρωταγωνισταὶ τοῦ κινήματος ἐν Δανία: Folke, Lange καὶ Berthelsen ἀνέπτυξαν ἱστορικῶς τὴν σημασίαν μιᾶς φορολογίας ποῦ βασίζεται εἰς τὴν ἀναλογίαν πρὸς τὴν ἀξίαν τοῦ ἐδάφους, ὡς ἐφαρμόζεται ὑπὸ διαφόρους μορφὰς εἰς τὴν Δανίαν ἀπὸ 250 ἐτῶν. Ἰδιαιτέρως δὲ ἀπέδειξαν ὅτι εἰς τὴν Δανίαν αἱ θεωρίαι τοῦ Henry George εἶναι περισσότερον διαδεδομέναι καὶ ἀνεγνωρισμέναι τῶν θεωριῶν τοῦ Karl Marx².

Ἐκ τῶν Ἄγγλων ὁ Frederik Verinder, ἐξέθεσεν ὅτι ἡ σημερινὴ ἀνεργία καὶ πενία προέρχεται ἐκ τοῦ λανθασμένου φορολογικοῦ συστήματος³.

Ἡ τρανότερα ἀπόδειξις τῆς ἀληθείας τῶν λόγων του

¹ Ἡ ἐφημερίς «Κοπεγχάγη» τῆς 21 Ἰουλίου 1926 γράφει: Ὁ κ. Παῦλος Γιαννηλίας ἦτο πράγματι ἡ sensation τῆς ἡμέρας, ὅταν ἐτελείωσε τὴν προσφώνησίν του εἰς ἀντηχοῦσαν δανικὴν μὲ τὰς λέξεις: «Ὅταν ἡ Ἑλλάς ἦτο βασιλείον, ἐξήτησεν ἀπὸ τὴν Δανίαν τὸν καλύτερόν της βασιλέα, καὶ τώρα ποῦ εἶναι δημοκρατία, ζητεῖ ἀπ' αὐτὴν τὸ παράδειγμα τῆς δημοκρατικωτέρας φορολογίας.» Εἶναι τελείως περιττὸν νὰ εἰπῶ εἰς ποῖον σημεῖον ἐπεδοκιμάσθη ὁ ρήτωρ.

² Στατιστικῶς ἀπεδείχθη ὅτι εἰς τὴν Δανικὴν γλώσσαν ἐκ τῶν ἔργων τοῦ Karl Marx ἐπωλήθησαν ἐν ὄλῳ 800 ἀντίτυπα ἐνῶ τοῦ Henry George κυκλοφοροῦν ἀνω τῶν 25.000.

³ Εἶναι ὁ ἴδιος ὁ ὁποῖος ἔγραψεν εἰδικὴν μελέτην περὶ τῆς προσευχῆς: «Τὸν ἄρτον ἡμῶν τὸν ἐπιούσιον δὸς ἡμῖν σήμερον.» καὶ τοῦ ἀποφθέγματος τοῦ Χριστοῦ: «Μὴ μεριμνάτε τῇ ψυχῇ ὑμῶν τί φάγητε ἢ τί πίητε, μηδὲ τῷ σώματι ὑμῶν τί ἐνδύσησθε» (κατὰ Ματθαῖον (στ') 25). Εἰς τὴν μελέτην του ὁ Βέρνιντερ ἀποδεικνύει δι' ἀπέριον μαρτυριῶν τῆς Παλαιᾶς καὶ τῆς Νέας Διαθήκης ὅτι τὰ ρηθέντα τοῦ Χριστοῦ προϋποθέτουν τὴν ἐφαρμογὴν τῆς νομοθεσίας τοῦ Μωϋσέως: Κατὰ ταύτην ὁ μόνος φόρος ἦτο τὸ τέλος ποῦ ἐπλήρωναν αἱ ἑνδεκα φυλαὶ ἀναλόγως τῆς κτηματικῆς των περιουσίας εἰς τὴν ἀκτήμονα φυλὴν τοῦ Λευῆ, ἡ ὁποία συμπεριελάμβανε τοὺς «ιερεῖς» ἢ κατὰ τὴν σημερινὴν σημασίαν τοὺς κρατικούς ὑπαλλήλους, ἰατροὺς, μηχανικούς, δικαστάς, δικηγόρους, κ.τ.λ.

εἶναι αἱ συνέπειαι τῆς Φορολογικῆς μεταρρυθμίσεως τῆς Δανίας τοῦ 1926: Ἡ ἐπὶ τῇ βάσει τῶν ἐπισήμων Δανικῶν στατιστικῶν σύγκρισις τῶν ἀριθμῶν πρὸ τῆς ἐφαρμογῆς τοῦ Νόμου τῆς 31 Μαρτίου 1926 καὶ μετὰ ταύτην ἀποδεικνύει ὅτι τὸ Ἐθνικὸν Εἰσόδημα ηὔξήθη ἀπὸ 750 ἑκατομμ. δολλάρια εἰς 1000, ἡ ἀπόδοσις τῶν σιτηρῶν ἀπὸ 2.6 ἑκατομμ. τόννους εἰς 3.5, ἡ ἀξία τῶν κτιρίων ηὔξήθη γενικῶς κατὰ 15 %, ἰδίως δὲ εἰς τὴν Πρωτεύουσαν κατὰ 30 %, ὁ ἀριθμὸς τῶν γάμων ἀπὸ 25.233 ἐτησίως εἰς 27.725. ἤτοι κατὰ 9 %.

Κατὰ τὸ ἔτος 1931, ἐνῶ ὅλα τὰ κράτη τοῦ κόσμου μαστίζονται ὑπὸ ἀνεργίας καὶ ἐμπορικῶν, βιομηχανικῶν καὶ ἀγροτικῶν κρίσεων, ἡ Δανία ὡς μόνον κράτος δὲν εἶχε μείωσιν τοῦ ἐξαγωγικοῦ καὶ εἰσαγωγικοῦ ἐμπορίου της, ἀνεργοὶ δὲ σημειοῦνται ὀλίγιστοι.

Προφητικὴν σημασίαν εἶχεν ὁ λόγος τοῦ Ἄγγλου ἢ μᾶλλον Σκώτου βουλευτοῦ Μάκ Λάρεν, ὁ ὁποῖος ὑπενθύμισε τοὺς λόγους του καὶ τοῦ βουλευτοῦ Josiah Wedgwood ἐν τῇ Ἀγγλικῇ Βουλῇ, καὶ ἔδειξε τὸν ρόλον, τὸν ὁποῖον παίζει τὸ παράδειγμα τῆς Δανίας εἰς τὴν κίνησιν μεταξὺ τῶν μικροκτηματιῶν τῆς Ἀγγλίας, ὑπέδειξε δὲ ὅτι ἡ μόνη σωτηρία τῆς Ἀγγλίας ἀπὸ τὴν τεραστίαν ἀνεργίαν ἣτις μαστίζει τὴν γεωργίαν, τὴν βιομηχανίαν καὶ τὸ ἐμπόριόν της, εἶναι νὰ μιμηθῇ τὸ παράδειγμα τῆς Δανίας.

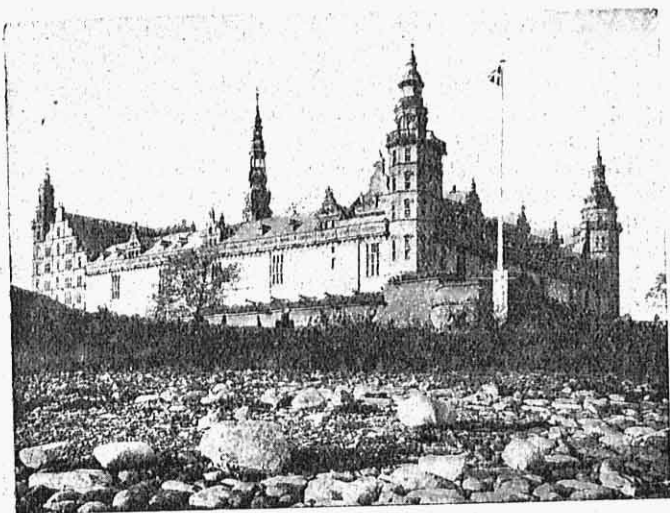
Μετὰ τὸν Ἄγγλον καὶ τὸν Σκῶτον ὠμίλησε καὶ ὁ Ἴρλανδὸς Merwyn Stewart, ὁ ὁποῖος ἔφερε τὸ παράδειγμα τῶν Μαλαϊκῶν Νήσων καὶ ἀπέδειξεν ὅτι καὶ «πρωτόγονον κράτος» δύναται νὰ ἐφαρμόσῃ τὰς θεωρίας τοῦ Henry

¹ Ἡ προφητεία του ἐπαληθεύθη διὰ τοῦ γεγονότος ὅτι τὸν Μάρτιον 1931 ὁ ὑπουργὸς τῶν Οἰκονομικῶν τῆς Ἀγγλίας Snowden, ὡς ὑπουργὸς τοῦ κράτους πού ἔχει τοὺς περισσοτέρους ἀνέργους, ὑπέβαλεν εἰς τὴν Βουλὴν καὶ τὴν Γερουσίαν νομοσχέδιον ἀντιγεγραμμένον, καὶ εἰς τὰς λεπτομερείας του ἀκόμη, ἀπὸ τοὺς Νόμους περὶ Ἐγγείου Φορολογίας τῆς Δανίας: ἤτοι τοῦ Κράτους πού ἔχει τοὺς ὀλιγωτέρους ἀνέργους.

George εἰς τὴν φορολογίαν καὶ νὰ ἀποκομίση σημαντικὰ ὠφελήματα οἰκονομικῆς φύσεως.

*
* *

Ἄλλ' ἄς ἔλθωμεν καὶ εἰς τὰς ἐκδρομὰς καὶ διαδηλώσεις
Μία ἐκδρομὴ μᾶς ἔφερεν εἰς τὸ Ἑλσινέρ. Ἡ πόλις
Ἑλσινέρ εἶναι κτισμένη εἰς τὸ στενότερον σημεῖον τοῦ Στε-



Ἑλσινέρ.

νοῦ μεταξὺ Δανίας καὶ Σουηδίας, ἐκεῖ ὅπου ἐπὶ αἰῶνας τὰ πλοῖα ὅσα εἰσέρχοντο εἰς τὴν Βαλτικὴν Θάλασσαν, ὑπεχρεοῦντο νὰ πληρώσουν τὸν «Δασμὸν τοῦ Στενοῦ» ὃ ὁποῖος ἀπετέλει τὸ κυριώτερον εἰσόδημα τῶν δανῶν βασιλέων καὶ ἔκαμε τὸ Ἑλσινέρ μίαν τῶν λαμπροτέρων πόλεων τῆς Εὐρώπης, τὴν δὲ Δανίαν τὸ πλουσιώτερον κράτος τῆς ὑψηλοῦ μετὰ ἀποικίας εἰς τὰς πέντε ἡπείρους. «Ὁ Πάπας καὶ ἡ

Δανία κυβερνοῦν τὸ Κόσμον» ἔλεγαν ὑπερηφάνως οἱ Δανοὶ τοῦ ΙΕ' αἰῶνος.

Εἰς τὸν *Πύργον τοῦ Ἑλσινερ* ὁ Σαίξπηρ ἐτοποθέτησε τὸ σπουδαιότερόν του δράμα, εἰς τὰ τεῖχη τοῦ Ἑλσινερ τὸ φάσμα τοῦ βασιλέως Ἀμλέτου συναντᾷ τὸν υἱόν του πρίγκηπα Ἀμλέτον, καὶ ζητεῖ ἐκδίκησιν διὰ τὸν ἄδικον φόνον του.

Ἀπέναντι τοῦ Ἑλσινερ εἰς 6 χμ. ἀπόστασιν φαίνονται τὰ παράλια τῆς Σκανίας μὲ τὴν πόλιν Ἑλσιμπόργ. Εἰς τὴν ἐποχὴν τῆς μεγαλυτέρας δόξης τοῦ Δανικοῦ βασιλείου ἡ Σκανία ἀπετέλει μέρος τῆς Δανίας. Καὶ ὅταν τὸ 1666 ὁ βασιλεὺς Φρεδερίκος Γ' παρεχώρησε συνετεία ἀτυχοῦς πολέμου τὴν Σκανίαν εἰς τὴν Σουηδίαν, διέταξε κτίστας νὰ φράξουν ὅλα τὰ παράθυρα τῆς πλευρᾶς, πού ἔβλεπε πρὸς τὴν χαμένην ἐπαρχίαν του.

Πλησίον τοῦ Ἑλσινερ ὑπάρχουν καὶ ἄλλα δύο παλάτια βασιλικά (Fredensborg καὶ Frederiksborg), τὰ ὁποῖα χρησιμεύουν σήμερον ὡς μουσεῖα. Ἀλλὰ δυστυχῶς ἡμεῖς δὲν εἶχαμεν ἔλθῃ εἰς τὴν Δανίαν διὰ νὰ διασκεδάσωμεν, καὶ ἀντὶ νὰ ἐπισκεφθῶμεν τὰ μουσεῖα, ἐπεσκέφθημεν τὰ Λαϊκὰ Πανεπιστήμια τοῦ Ἑλσινερ καὶ τοῦ Φρεδερικσμπόργ.

Ὁ θεσμὸς τῶν «Λαϊκῶν Πανεπιστημίων» ἤρθε εἰς τὴν Δανίαν τὴν μεγαλυτέραν τελειοποίησίν του. Εἶναι δηλαδὴ σχολεῖα μετεκπαιδύσεως δι' ἐνηλίκους καὶ νέους, πού ἐτελείωσαν τὴν ὑποχρεωτικὴν τῶν ἐκπαίδευσιν καὶ ἐπιθυμοῦν νὰ μορφωθοῦν περαιτέρω. Τοιαῦτα Λαϊκὰ Πανεπιστήμια ὑπάρχουν περὶ τὰ 60, εἰς ἃ πρέπει νὰ προστεθοῦν καὶ αἱ 22 Ἀνώτεραι Γεωπονικαὶ Σχολαί, πού ἔχουν ὁμοίαν ὀργάνωσιν.

Ἡ ἰδέα τῶν Λαϊκῶν Πανεπιστημίων ὀφείλεται εἰς τὸν ἱερέα Grundtvig ὁ ὁποῖος μετὰ τὸν ἀτυχῆ πόλεμον τοῦ 1864 συνεκέντρωσεν ὅλας τὰς δυνάμεις τοῦ Ἔθνους ὑπὸ τὸ ῥητόν του: «Ὅσα ἐχάσαμεν μὲ τὴν σπάθην, θὰ τ' ἀποκτήσωμεν μὲ τὸ ὕνιον». Πρὸς τιμὴν του τὸ Κέντρον τῶν μικροκτηματίων καὶ χωρικῶν ὀνομάζεται Grundtvig-Hus. Εἰς τὴν Λέσχην τῶν αὐτῆν ὀργανώθη τελετὴ πρὸς τιμὴν τῶν μελῶν τοῦ Συνεδρίου καὶ τότε ἐπεΐσθην τελείως

ὅτι τῷ ὄντι τὸ ὄνομα τοῦ Henry George εἶναι γνωστὸν εἰς τὰς ἀγροτικὰς τάξεις τῆς Δανίας.

Ἀξέχαστος θὰ μοῦ μείνη ἡ συγκινητικωτάτη στιγμή, ὅταν ἐσηκώθη ἕνας ἐκ τῶν χωρικῶν καὶ ἐφώνησε μὲ στενωριάν φωνήν: «Μᾶς λένε ὅτι ἡ κόρη τοῦ Henry George εἶναι στὴ σάλα. Θέλομε νὰ τὴν ἰδοῦμε». Καὶ μέσα εἰς ἀτελείωτα χειροκροτήματα ἀνέβηκεν ἡ κυρία Ἄννα δὲ Μίλλ θυγάτηρ τοῦ «Προφήτου τοῦ Ἁγίου Φραγκίσσου», ὅπως τὸν λέγουν τὸν Henry George οἱ ὄπαδοί του, εἰς τὸ βῆμα καὶ μὲ δάκρυα στὰ μάτια εἶπε μόλις ἐπῆλθε σιωπῇ:

«Σήμερον πραγματοποιεῖται ἡ προφητεία τοῦ πατρός μου: Παιδί μου, ἐγὼ δὲν θὰ ζήσω, ἀλλὰ ἐσὺ θὰ τὴν ἰδῆς τὴν ἡμέραν ὅπου αἱ ἰδέαι μου θὰ λάβουν πραγματικὴν μορφήν. Ἐσεῖς, οἱ γεωργοὶ τῆς Δανίας, ἐσεῖς εἴσθε ἡ πόλις ἐπάνω ὄρους κειμένη, πρὸς τὴν ὁποίαν ὅλοι οἱ φίλοι τοῦ κινήματός μας στρέφουν τὸ βλέμμα».

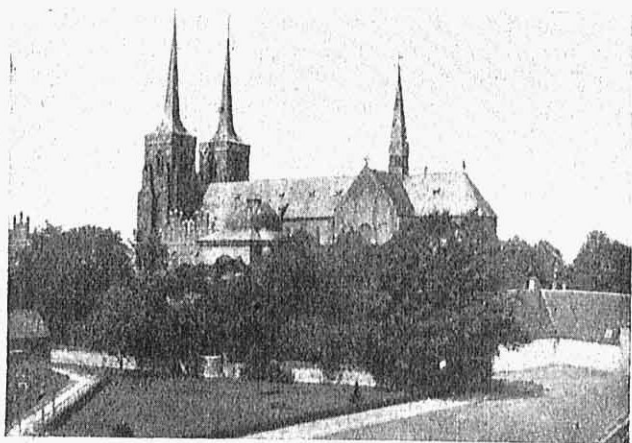
Ἀπὸ τὸ Grundtvig-Hus ὅλοι οἱ συνελθόντες—μέλη τοῦ Συνεδρίου καὶ χωρικοὶ—ἐπήγαμεν εἰς τὴν Στήλην τῆς Ἐλευθερίας ἢ ὁποῖα ἐστήθη τὸ 1788, ὅποτε κατηργήθη εἰς τὴν Δανίαν ἡ δουλοπαροικία καὶ ἀπεσοβήθη ἀπ' αὐτὴν τὴν ἀπὸ Θεοῦ εὐλογημένην χώραν ἡ Ἐπανάστασις, ἣτις ἐν ἔτος ἀργότερα ἤρchiσε νὰ μαστίξῃ τὴν Γαλλίαν καὶ ὀλόκληρον τὴν λοιπὴν Εὐρώπην. Γύρω-γύρω ἀπὸ τὴν Στήλην τῆς Ἐλευθερίας ἐστάθησαν 17 κυρίαὶ μὲ τὰς σημαίας τῶν 17 κρατῶν, τὰ ὁποῖα εἶχαν ἀντιπροσωπευθῆ εἰς τὸ Συνέδριον. Τὸ ἔχω δὲ καύχημα ὅτι χάρις εἰς τὴν παρουσίαν μου, δὲν ἔλειπε καὶ ἡ γαλανόλευκος.

Τὴν βραδυὰν τὴν ἐπεράσαμεν εἰς τὸν περίφημον κῆπον τοῦ Τίβολι. Οὗτος περιλαμβάνει παντοίας διασκεδάσεις ἀπὸ τὴν λεμβοδρομίαν καὶ τὸ ὑπαίθριον θέατρον μέχρι τῶν ποικίλων ἐστιατορίων καὶ καφενειῶν, ἀπὸ τοῦ θηριοτροφείου μέχρι τῶν πολυαρίθμων Attractions τῶν Luna park καὶ Prater. Τὸ χαρακτηριστικὸν τοῦ Τίβολι εἶναι ἡ ποικιλία τῶν θεαμάτων καὶ διασκεδάσεων, καὶ ἐξ ἄλλου ἡ στενότης τοῦ χώρου.

Τὴν note locale τὴν δίδει ἡ σκοποβολὴ μὲ ξύλινα τόπια

ἐπάνω εἰς εἶδη πορτσελάνης. Στόχος εἶναι σηνικὰ πού παριστάνουν ἓνα μαγειρεῖον γεμαῖο πιάτα, βάζα κτλ., καὶ μὲ 25 öge (= 5.— δραχ.) ἀποκτᾶ κανεὶς τὸ δικαίωμα νὰ σπάσῃ ὅσα ἐπιτύχη μὲ τρία τόπια. Κυριολεκτικὴ μανία πιάνει μερικοὺς πού ρίχνουν καὶ ρίχνουν εἰς τὰ παταγωδῶς κατακρημνιζόμενα πανομοιότυπα τῶν πολυτελεστάτων προϊόντων τῆς δανικῆς βιομηχανίας.

Τὸ πρῶτὸ τῆς κυριακῆς — 25 Ἰουλίου — ἐπεσκέφθην τὴν



Μητρόπολις τῆς Ροσκίλδης.

Ροσκίλδην, ἣτις μέχρι τοῦ 1443 ἦτο ἡ πρωτεύουσα τῆς Δανίας, καὶ ἔχει ὡς κυριώτερον ἀξιοθέατόν της τὴν μητρόπολιν μὲ τοὺς τάφους τῶν βασιλέων τῆς Δανίας καὶ τῶν μελῶν τῆς βασιλικῆς οἰκογενείας. Ὅπως αἱ περισσότεραι ἐκκλησίαι τῶν Διαμαρτυρομένων τὸ ἀκαλλώπιστον ἐσωτερικόν της ἀποτελεῖ ἀντίθεσιν πρὸς τὸ κομψὸν ἐξωτερικὸν αὐτῆς.

Τὴν λοιπὴν ἡμέραν ἐπέρασα εἰς τὰ περίχωρα τοῦ Kjøge. Ἡ πολίχνη τοῦ *Κιέγε*, ἣτις ἦτο τὸ θέατρον μεγάλης ναυ-

μαχίας μεταξύ Σουηδῶν καὶ Δανῶν, ἔπαιξε μέγιστον ρόλον εἰς τὴν ἱστορίαν τῆς Ἑγγείου Φορολογίας. Ὄταν τὸ 1688 ἀπεφασίσθη ὑπὸ τοῦ βασιλέως Φρεδερίκου Γ' ἡ ἐκτίμησις τοῦ ἐδάφους τοῦ Δανικοῦ Κράτους, συμφώνως πρὸς τὴν γονιμότητά του, τὸ Καρλσλύντε εἰς τὰ περὶχωρα τῆς Κιέγε ἔδωκε τὸν τύπον τοῦ εὐκαρποτέρου ἐδάφους καὶ τὸ μέτρον διὰ τὴν ἀνωτάτην τῶν 12 κατηγοριῶν τοῦ κτηματολογίου. Καὶ εἰς τὴν Κιέγε συνῆλθεν τὴν 8 Νοεμβρίου 1902 μία



Δρόμος τῆς Κιέγε.

«χούφτα» μικροαγροτῶν, πού, ἐμπνευσμένη ἀπὸ τὰ ἰδανικά τοῦ Henry George, ἐξέδωσε τὸ «Ψήφισμα τῆς Κιέγε», ἀπαιτοῦσα τὴν κατάργησιν ὅλων τῶν φόρων καὶ δασμῶν, καὶ τὴν ἀντικατάστασιν αὐτῶν διὰ Ἐνιαίου Φόρου ἐπὶ τῆς Ἑγγίου Ἀξίας.

Σήμερον τὸ τέταρτον τῶν ψηφοφόρων τῆς Δανίας ἀνήκει εἰς τὴν Ἐνωσιν τῶν Μικροαγροτῶν, πὸν βασίζεται εἰς τὸ Ψήφισμα ἐκεῖνο, τὸ ὁποῖον μένει ἀναλλοίωτον ἀπὸ 30 ἐτῶν. Εἶναι φανερόν ὅτι ἅπαντα τὰ πολιτικά κόμματα ἀπὸ

τούς Συντηρητικούς μέχρι τῶν Σοσιαλιστῶν εἶναι ἀναγκα-
σμένοι νὰ ἔχουν ὑπ' ὄψιν τῶν τὴν ἰδεολογίαν τόσον σημαν-
τικῶς μέρους τῶν ψηφοφόρων τῶν.

Τὸ πρῶτον ἀποτέλεσμα τῆς προπαγάνδας τῶν ἤτο ἡ
ἐκτίμησις τοῦ 1916, καθ' ἣν ἐξέτιμήθησαν χωριστὰ τὰ κτί-
ρια καὶ χωριστὰ αἱ ἔγγειοι ἀξίαι. Διὰ πρώτην φορὰν ἀπε-
δείχθη διὰ στατιστικῆς ἡ μεγάλη ἔγγειος ἀξία τοῦ ἀστικοῦ
ἐδάφους, ἡ ὁποῖα εἰς τὰ ὀλίγα τετρ. χιλίωμ. (58 χιλμ. ²)
τῆς Πρωτευούσης ἀποτελεῖ σχεδὸν τὸ τρίτον (29 %) τῆς
συνολικῆς ἔγγειος ἀξίας τοῦ ἐδάφους τοῦ Κράτους (= 5094
ἐκατομμύρια δαν. κορ. = περίπου ἑκατὸν δισεκατομμύρια
ἑλλην. δραχ.) ἐνῶ αἱ ἐκτάσεις (800 χιλμ. ²) τῶν λοιπῶν πόλεων
ἀντιπροσωπεύουν τὸ ἕκτον καὶ ὀλόκληρος ἡ λοιπὴ ὑπαί-
θριος χώρα (43.000 χιλμ. ²) οὔτε κὰν τὸ ἥμισυ αὐτῆς.

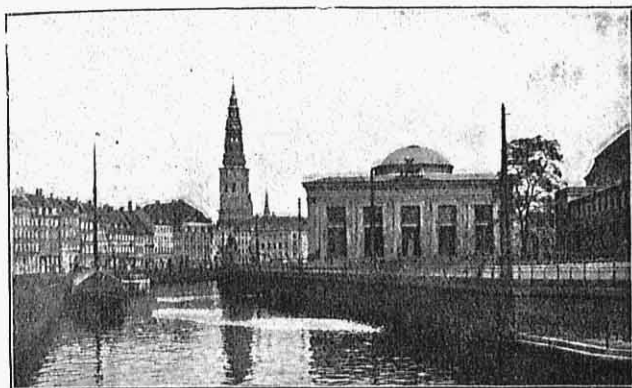
Ἀπὸ ὀλίγων ἐτῶν ὑπάρχει καὶ κόμμα — 3 βουλευτῶν —
ποῦ ὀνομάζεται Κόμμα τῶν Γεωργιστῶν.

Τὴν 7 Αὐγούστου 1922 ἐψηφίσθη — συνεπείᾳ τῆς ἐπι-
μόνου προπαγάνδας τῶν μικροαγροτῶν — ὁ πρῶτος **κρα-
τικὸς** φόρος ἐπὶ τῆς Ἑγγείου Ἀξίας μὲ ἐλαφρότατον
συντελεστὴν: 1.5 τῆς χιλίους τῆς ἔγγειος ἀξίας τοῦ ἐδάφους.

Τὸ μεγαλύτερον βῆμα ἔγινε τὴν 31 Μαρτίου 1926, ὅταν
τὸ τέταρτον τοῦ συνολικοῦ ποσοῦ τῶν **δημοτικῶν** φόρων
κατηργήθη καὶ ἀντικατεστάθη μὲ φόρον ἐπὶ τῆς ἔγγειος
ἀξίας. Τὸ μέτρον ἀπέδειξεν ὅτι ἡ φορολογικὴ αὕτη μεταρ-
ρυθμίσις ἡ ὁποῖα ἐκ πρώτης ὄψεως φαίνεται στρεφομένη
κατὰ τῶν ἀγροτικῶν τάξεων, ἐπέφερε μεγάλην φορολογικὴν
ἀνακούφισιν αὐτῶν, καίτοι ὁ συντελεστὴς τοῦ φόρου ἐπὶ
τῆς Ἑγγείου Ἀξίας εἶναι εἰς τὴν ὑπαίθριον χώραν διπλά-
σιος (15 τοῖς χιλίους) ἀπὸ τὸν συντελεστὴν εἰς τὰς πόλεις
(7 ἐπὶ τοῖς χιλίους).

Διὰ τὴν ἐπίδρασιν τῆς φορολογικῆς μεταρρυθμίσεως ἐπὶ
τῆς οἰκοδομικῆς ὠμίλησα ἀνωτέρω. Ἡ στρεμματικὴ ἀπό-
δοσις ἠϋξήθη συνεπείᾳ τῆς ἐλαφρύνσεως ἐξ ἄλλων φόρων
διὰ μὲν τὴν σίκαλιν καὶ τὴν βρόμην ἀπὸ 230 χλγρ. εἰς 320
διὰ δὲ τὸ κριθάρι ἀπὸ 210 εἰς 260 χλγρ. ἐνῶ ἡ γενικὴ ἀπό-
δοσις ἠϋξήθη ἀπὸ 2.6 ἑκατομμ. τόννων σιτηρῶν εἰς 3.5.

Πόσον θὰ ἤθελα νὰ ἰδῶ καὶ εἰς τὴν Ἑλλάδα τὴν παραγωγὴν τῶν καπνῶν, τῶν σταφίδων, τῶν ἐλαίων καὶ τῶν σιτηρῶν νὰ ἀπαλλαγῇ ἀπὸ τοὺς φόρους ἐπὶ τῆς ἀκαθάριστου προσόδου καὶ ἀπὸ τοὺς λοιποὺς φόρους ἐπὶ τῆς παραγωγῆς, οἱ ὁποῖοι συμποσοῦνται εἰς περίπου 15 % τῶν ὅλων κρατικῶν εἰσοδημάτων, ἤτοι περίπου εἰς ἓν δισεκατομμύριον δραχμῶν, ποσὸν τὸ ὁποῖον θὰ ἠδύνατο τὸ Κράτος νὰ εἰσπράττει ἀπὸ φόρον ἐπὶ τῆς Ἑγγείου Ἀξίας π.χ. ἑνὸς



Μουσεῖον τοῦ Κοπεγχάγης.

τοῖς ἑκατὸν ἐπὶ τῶν 100. δισεκατομμυρίων δραχμῶν τῆς συνολικῆς Ἑγγείου Ἀξίας τῆς Ἑλλάδος.

Αὕτη εἶναι ἡ μόνη λύσις, ἡ μόνη πραγματικὴ προστασία καὶ ἡ μόνη οὐσιαστικὴ ὑποστήριξις, πού ἠμπορεῖ νὰ δοθῇ εἰς τοὺς καπνο-, σταφίδο-, ἐλαίο- καὶ σιτοπαραγωγούς, ἐνῶ αἱ προσπάθειαι νὰ ἰατρευθῇ ἡ κρίσις τῶν διὰ τῶν προστατευτικῶν δασμῶν, τῶν ἐπιδομάτων, τῶν δανείων καὶ τῶν λοιπῶν στραβῶν μεθόδων τῶν Εὐρωπαϊκῶν κρατῶν, — εἶναι δῶρον ἄδωρον τοῦ χειρίστου εἴδους, αὐξάνον τὸ κακὸν πού προσπαθεῖ νὰ θεραπεύσῃ.

Αὐτὴν τὴν πεποιθήσιν ἀπεκόμισα ἀπὸ τὰς προσφωνήσεις

τοῦ συλλαλητηρίου¹ τῆς Κυριακῆς εἰς τὸ Δάσος τῆς Κιέγε, καὶ ἀπὸ τὰς ἐξηγήσεις ὅσας μοῦ ἔδωσαν οἱ ἴδιοι οἱ χωρικοί, πρὸς ἐπεσκέφθημεν. Κατὰ τὸν ἴδιον τρόπον ὠμίλησε καὶ τὴν ἐπομένην κατὰ τὴν ἀποχαιρετιστήριον ἑσπερίδα ὁ ὑπουργὸς τῶν Οἰκονομικῶν κ. Braamsnaes ὁ ὁποῖος ὑπεσχέθη ὅτι θὰ καταβάλῃ ὅλην τὴν προσπάθειάν του ὅπως



Οικία τοῦ Ἀνδερσεν ἐν Ὀνδσεε¹

καὶ μέρος τῶν κρατικῶν φόρων — ἐπὶ τοῦ εἰσοδήματος καὶ ἐπὶ τῶν κτιρίων — ἀντικατασταθῆ διὰ κρατικοῦ φόρου ἐπὶ τῆς Ἑγγείου Ἀξίας¹.

Τὴν τελευταίαν ἡμέραν τῆς διαμονῆς μου εἰς Κοπεγχάγην ἐπεσκέφθην τὸ *Μουσεῖον* Thorvaldsei, τοῦ ὀνομαστοῦ γλύπτου, μὲ τὸν ὁποῖον καὶ οἱ Ἕλληνες ἔχομεν νὰ

¹ Καὶ τῷ ὄντι ἐπὶ τοῦ παρόντος — κατὰ Ἰούνιον 1931 — συζητεῖται τοῦτο ἐν τῇ Δανικῇ Βουλῇ.

ξεδιαλύνωμεν λογαριασμούς. Κληθείς εἰς τὸ Μόναχον διὰ νὰ γνωμοδοτήσῃ περὶ τῆς διευθετήσεως τῶν ἀγαμάτων τοῦ ἀετώματος τῶν πρώτων ἀνασκαφῶν τῆς Αἰγίνης, μὲ ὄλον τὸν θαυμασμόν του διὰ τὴν ἀρχαίαν μας γλυπτικὴν, τὰ διηυθέτησεν ἐσφαλμένως καὶ διέπραξεν ἀδιορθώτους ἀποκοπὰς ἐπὶ τῶν ἀγαμάτων. Τοιουτοτρόπως κατέστησε



Ἡ Παλαιὰ Πόλις τῆς Ἄρχους.

ἀδύνατον τὴν συμπλήρωσιν τῶν ἀετωμάτων δι' εὐρημάτων νεωτέρων ἀνασκαφῶν.

Ἐντὸς τοῦ Μουσείου του βλέπει κανεὶς πλεῖστα πρωτότυπα ἔργα του καὶ πλήρη σειρὰν ἀντιτύπων ἐκ γύψου τῶν ἀπανταχοῦ εὐρισκομένων. Εἰς τὸ κέντρον τῆς αὐλῆς τοῦ Μουσείου του εὐρίσκεται τὸ Μαυσωλεῖον του περιστοιχιζόμενον ἀπὸ τὰ ἔργα του.

Τὸ ἀπόγευμα ἐπεσκέφθην τὸ Πάρκο τοῦ Klampenborg, ὅπου ἀπὸ 300ετίας φυλάττονται δορκάδες καὶ ἔλαφοι προοριζόμενοι πάλαι ποτὲ διὰ τὸ κυνήγιον τῶν βασιλέων, νῦν

δὲ διὰ τὴν διασκέδασιν τοῦ λαοῦ. Μεταξὺ τῶν ἐλάφων ὑπάρχει καὶ μία οἰκογένεια λευκῶν ἐλάφων, διὰ τὸ νὰ πραγματοποιηθῇ ἡ Λευκὴ ἔλαφος τοῦ παραμυθιοῦ.

Μετὰ τὸ ἐπίσημον τέλος τοῦ Συνεδρίου μικρὰ ὄμας τῶν ξένων ἐπισκεπτῶν ἐπεσκέφθη τὴν **"Οδενσε** τὴν γενέτειραν πόλιν τοῦ Ἄνδρσεν τοῦ παγκοσμίου φήμης ποιητοῦ, καὶ συγγραφεῦς τῶν παραμυθιῶν, καὶ τὴν **"Αρχους** τὴν δευτέραν κατὰ τὸν πληθυσμὸν καὶ τὴν σημασίαν πόλιν τῆς Δανίας.

Ἐὰν ὁ χῶρος δὲν μοῦ ἐπιτρέπει νὰ ἐπεκταθῶ εἰς τὴν περιγραφὴν τῶν δυτικῶν καὶ βορείων μερῶν τῆς Δανίας, ἐπιτρέψατέ μου νὰ ἐκφράσω τὴν πεποίθησιν ὅτι ἡ Ἑλλὰς θὰ ἠδύνατο ἀσφαλῶς νὰ ἀποβῇ «Δανία τῆς Μεσογείου» ἐὰν ἤθελεν ἐγκαταλείψῃ τὰς καταστρεπτικὰς — φορολογικὰς καὶ τελωνιακὰς — μεθόδους τῆς Εὐρώπης καὶ ἤθελεν ἐπανεέλθῃ εἰς τὴν ὅσον τὸ δυνατόν μᾶλλον ἀποκλειστικὴν φορολογίαν τῆς Ἑγγείου Ἀξίας, τὴν τελειοτέραν καὶ διὰ τὴν ἐποχὴν μας πιστοτέραν ἀντιγραφὴν τῆς Σεισαχθείας τοῦ Σόλωνος καὶ τοῦ Ἀλληλεγγύου τῶν Βυζαντινῶν Αὐτοκρατόρων, φορολογικῶν μέτρων, ποὺ ἤδη δις ἔφεραν τὴν Ἑλλάδα εἰς τὸ κορύφωμα τῆς δόξης της καὶ εἰς τὴν πνευματικὴν ἡγεμονίαν τῆς πολιτισμένης ἀνθρωπότητος.

Ἐν Βιέννῃ, τὴν ἡμέραν Πέτρου καὶ Παύλου 1931.

ΠΑΥΛΟΣ ΒΑΣ. ΓΙΑΝΝΗΛΙΑΣ

