



ΕΠΙΘΕΤΑ ΤΙΝΑ ΤΗΣ ΘΕΟΤΟΚΟΥ



εὐσεβῆς Ἑλληνικὸς λαὸς τιμᾷ μὲν καὶ σέβεται τοὺς ἁγίους ἐπαξίως τῶν ὑπὲρ τῆς πίστεως ἀγώνων αὐτῶν, ὑπὲρ πᾶν ὅμως ἱερὸν πρόσωπον τιμᾷ καὶ σέβεται τὴν μητέρα τοῦ λυτρωτοῦ τοῦ κόσμου, τὴν Θεοτόκον. Ἐπ' αὐτῆς στηρίζει πάσας τὰς ἐλπίδας τοῦ ὁ Χριστιανός, αὐτὴν ἔχει μεσίτριαν πρὸς τὸν Σωτῆρα τοῦ κόσμου υἱὸν τῆς, ἐξ αὐτῆς ἀπεκδέχεται παρηγορίαν καὶ βοήθειαν ἐν τοῖς κινδύνοις καὶ αὐτὴν ἐπικαλεῖται εἰς τὰς δυσχερεῖς τοῦ βίου του στιγμᾶς. Τόσος δ' εἶναι ὁ σεβασμὸς του πρὸς τὴν Παναγίαν, ὥστε οὐδέποτε τὸ ὄνομα τοῦτο ἀποδίδει εἰς γυναῖκα¹.

Ὁ θέλων ν' ἀντιληφθῆ πόσον στενῶς μὲ τὸν βίον ἐν γένει τῶν Ἑλλήνων σχετίζεται ἡ Παρθενομήτωρ δὲν ἔχει ἢ νὰ λάβῃ ὑπ' ὄψιν τὰ κατὰ τόπους ἐπίθετα αὐτῆς, τὰ ὁποῖα καὶ πάμπολλα καὶ χαρακτηριστικὰ εἶναι.

Ὡς μικρὸν δὲ δεῖγμα τοῦ τί δύναται τις νὰ διδαχθῆ ἐκ τῆς πραγματείας τοῦ θέματος τούτου ἔστωσαν τὰ ἐπόμενα παραδείγματα, ἐν οἷς γίνεται λόγος περὶ τινων, Νεοελληνικῶν κυρίως, ἐπιθέτων² τῆς Παναγίας.

Παρὰ τοῖς κατοίκοις τοῦ Πόντου ἐν μεγάλῃ τιμῇ εἶναι Παναγία ἢ Πονολύτρια. Τὸ ἐπίθετον κάλλιστα ἔρμη-

¹ Ἐν Λαμῖα φέρεται τὸ Παναγιὰ ὡς κύριον ὄνομα γυναικός, τοῦτο ὅμως εἶναι συγκεκριμένον τύπος τοῦ Παναγιώτα.

² Τὰ ἐπίθετα, ἂν μὴ εἶναι ἀπλᾶ ἐπιφωνήσεις, ἀναφέρονται ἢ εἰς εἰκόνας ἢ εἰς ναοὺς τῆς Παναγίας.

νεύει Βυζαντινὸς συγγραφεὺς, ὁ Ψευδοκωδινός, ὅστις, ὁμιλῶν περὶ τοῦ ἐν Κωνσταντινουπόλει ναοῦ τοῦ ἐπικαλουμένου τὰ Πονολύτου, παρατηρεῖ· «Τὰ πονολύτου ἐκλήθη ὅτι πολλαὶ ἰάσεις ἐκεῖσε ἐπιτελοῦντο καὶ πόνοι πολλῶν ἐλύοντο». Θεωρεῖται οὕτως ἡ Παναγία ὡς λύουσα τοὺς πόρους, ὡς ἄλλη δῆλα δὴ Εἰλείθυια, ἣτις ἐχαρακτηρίσθη ὑπὸ τῶν ἀρχαίων, ἐν τοῖς Ὀρφικοῖς ὕμνοις, ὡς «λύουσα πόρους δειναῖς ἐν ἀνάγκαις».

Οὐ μόνον δὲ τοὺς πόρους, ἀλλὰ καὶ τὴν λύπην καταπαύει ἡ Θεοτόκος· ἐντεῦθεν τὸ ἐπίθετον αὐτῆς Πausολύπη, τὸ ὁποῖον ἦτο σύνθηδες κατὰ τοὺς τελευταίους αἰῶνας. Ἐν εἰκόνι π. χ. τοῦ 1779, σωζομένη ἐν τῇ νήσῳ Χάλκη, γράφεται· μήτηρ Θεοῦ ἡ Πausολύπη, ὑπῆρχε δὲ καὶ ἐν τῷ νέῳ Χωρίῳ τῆς Χίου, τοῦλάχιστον κατὰ τὸ 1677, ὁ σήμερον μὴ σωζόμενος ναὸς Παναγίας τῆς Πausολύπης ἡ Πausολύμης.

Πρὸς τὸ ἐπίθετον τοῦτο δὲν θὰ ἦτο, ἴσως, τολμηρόν, ἂν συγδέε τις καὶ τὸ Ἄλυπος, ὅπερ ἔφερε κατὰ τοὺς μεσαιωνικοὺς χρόνους μονὴ ἐν Βιθυνίᾳ κειμένη.

Ἡ Παναγία συνήθως καλεῖται Ἐλεοῦσα ὑπὸ τοῦ λαοῦ, ὅστις παρερμηνεύων ἔπλασε καὶ ἁγίαν Λεοῦσαν. Ἐκ τῆς ιδιότητος ταύτης τοῦ ἐλεεῖν ἔλαβε καὶ τὸ ἐπίθετον Ἐλεημονήτρια, τὸ ὁποῖον θὰ ἦτο ἄλλοτε ἀρκοῦντως διαδεδομένον. Νῦν, ἐφ' ὅσον γνωρίζω, Ἐλεημονήτρια εἶναι ναὸς τῆς Παναγίας ἐν Χίῳ¹ καὶ τοπωνυμία ἐν Καρπάθῳ, πάντως ἐξ ὑπάρχοντος ναοῦ ἐκεῖ, Λεμονήτρα ἐκκλησιδίων ἐν Μυκόνῳ καὶ Τήνῳ, τιμώμενον ἐπ' ὀνόματι τοῦ γενεθλίου τῆς Θεοτόκου (8 Σεπτεμβρίου) καὶ Λεμονίτισσα ναῖσκος ἐν Σύμῃ.

Ἐκ μεσαιωνικῶν κειμένων καὶ μολυβδοβούλλων γνωρίζομεν τὸ ἐπίθετον τῆς Παναγίας Παρηγορίτισσα, ὅπερ καὶ σήμερον φέρει ὁ γνωστός ναὸς ἐν Ἄρτῃ, ὁ ὑπὸ τοῦ

¹ Τέως τζαμί.

λαοῦ Περγιορίτσα λεγόμενος. Εἶναι ἡ παρηγορίαν ἐν ταῖς θλίψεσι παρέχουσα θεομήτωρ, ἣτις διὰ τὸν αὐτὸν λόγον καὶ Παραμυθία ἐλέγετο κατὰ τε τὸν μεσαιῶνα καὶ νῦν δ' ἐν Πόντῳ¹.

Εἰς τὸν αὐτὸν κύκλον ὑπάγω καὶ τὴν ἐν Τήνῳ Παναγίαν Βλεποῦσαν. Βλεποῦσα εἶναι, κατ' ἐμέ, ἡ ἐπιβλέπουσα καὶ προστατεύουσα τοὺς ἀνθρώπους, ἀντίληψις, ἣν ὑποδεικνύει καὶ ἡ φρ. «νά σὲ βλέπη ἡ Παναγιά», ἥτοι νὰ σὲ προστατεύη.

Ἐκ τῆς προσφωνήσεως τοῦ Ἀγγέλου πρὸς τὴν Παρθένον χαῖρε κεχαριτωμένη, ὁ Κύριος μετὰ σοῦ, ἔλαβεν αὐτὴν κατὰ τόπους τὴν ἐπωνυμίαν Χαριτωμένη. Οὕτω Χαριτωμένη ἐν Αἴνῳ καὶ Χαρωμένη ἐν Σύμῃ καλεῖται νὰς τῆς Παναγίας².

Ἐκ τῆς Θεοτόκου ἀπεκδέχεται ὁ εὐσεβὴς Χριστιανὸς οὐ μόνον τῶν ψυχικῶν πόνων τὴν καταπράνσιν, ἀλλὰ καὶ τῶν σωματικῶν τὴν θεραπείαν. Αὐτὴ εἶναι κυρίως ἡ θεραπεία, δι' ἣν καὶ οὕτως ἐπικαλεῖται. Ναὸν Θεοτόκου τῆς Θεραπείας εὐρίσκομεν ἐν Κωνσταντινουπόλει γενόμενον καὶ Πατριαρχικὸν μετὰ τὴν ἄλωσιν ἐπὶ τινα ἔτη.

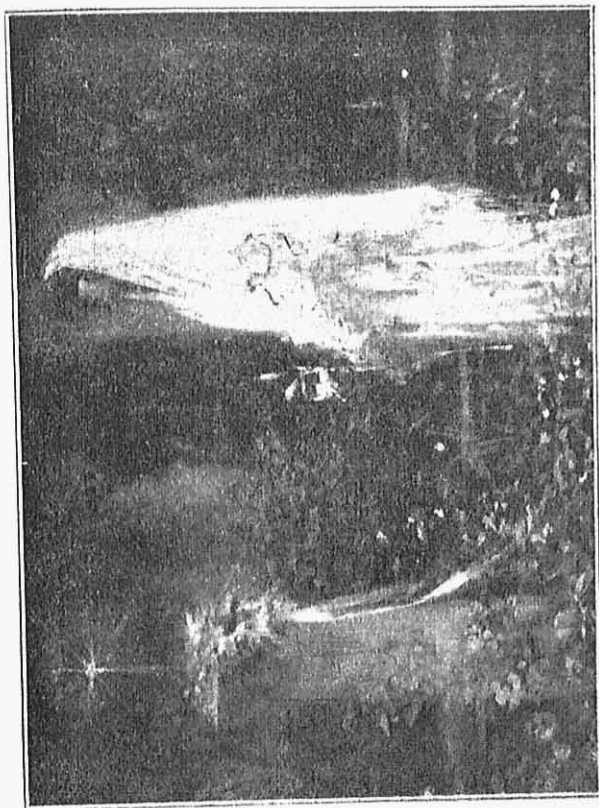
Ἐκ τῆς αὐτῆς δ' ἀντιλήψεως ἐπεκλήθη ἡ Θεοτόκος ἐν Κύπρῳ Παναγία Ἀματιτση (= ἰαματική), ἐν Λακωνικῇ δὲ Παναγία ἡ Γιάτρισσα³.

Ἐν Κύπρῳ ἡ Παναγία θεωρεῖται ὡς θεραπεύουσα τὴν αιμορραγίαν, τούτου δ' ἕνεκα ἔχει λάβει αὐτόθι τὸ ἐπίθετον

¹ Ἐκ τῆς Παναγίας Παραμυθίας ταύτης ἔλαβε τὸ ὄνομα καὶ ἡ Ἡπειρωτικὴ πόλις Παραμυθία, ὡς ἐκ τῆς Παναγίας Πορτορέας καὶ Μακρονιτίσεως αἱ ἐν τῷ Πηλίῳ κωμοπόλει Πορταριά καὶ Μακρονίτσα.

² Πβ. καὶ τὸ ἐπίθετον Εὐαγγελίστρια.

³ Μονύδριον Παναγίας τῆς Γιάτρισσας τιμώμενον ἐπ' ὀνόματι τῶν Γενεθλίων τῆς Θεοτόκου (8 Σεπτεμβρίου) ὑπάρχει παρὰ τὸ χωρίον Κεστάνια τοῦ παρῶν δήμου Μελιτήνης. Περὶ αὐτοῦ ἰδιαν μονογραφίαν ἔγραψεν ὁ Σωφρόνιος Σαραντόπουλος.



Η ΨΥΧΗ ΤΟΥ ΚΟΙΜΗΤΗΡΙΟΥ

Δ. ΜΤΙΣΚΙΝΗ

Γαιματοῦσα, ἐν τῇ ἐπαρχίᾳ δὲ Λεμεσοῦ τῆς αὐτῆς νήσου εἶναι γνωστὴ καὶ Παναγία ἢ Σφαλαντζιώτισσα, ἅτε θεραπεύουσα τὸ δῆγμα τῶν σφαλαγγίων¹ ἢ ἀποδιώκουσα αὐτά.

Οὐκ ὀλίγα εἶναι τὰ ἐπίθετα τῆς Παναγίας τὰ ἐκ θαυμάτων αὐτῆς εἰλημμένα. Δείγματος χάριν, ἀναφερόμεν τινα.

Κατὰ τὴν δευτέραν Ἰουλίου ἐορτάζεται ἡ ἐν Βλαχέρναις κατάθεσις τῆς εὐσθητοῦ τῆς Θεοτόκου· ἡ ἡμέρα αὕτη θεωρεῖται ὡς ἐορτὴ Παναγίας τῆς Καψοδεματούσας ἐν Ἀρκαδίᾳ, Ἡλείᾳ, Μεσσηνίᾳ, Ἄργει καὶ Κύνθῳ ἢ Παναγίας τῆς Καψοχεροβολουσῆς ἐν Μεσσηνίᾳ. Τὰ ἐπίθετα ἐκ τοῦ ὅτι ἡ Παναγία ὀργισθεῖσα κατέκαυσε τὰ δεμάτια τῶν σταχῶν, τὰ ὅποια ἐσκόπευον οἱ χωρικοὶ νὰ ἀλωνίσωσι κατὰ τὴν ἡμέραν ταύτην τῆς ἐορτῆς τῆς.

Ἀπήχησιν τῆς κατὰ τῆς Κωνσταντινουπόλεως ἐφόδου καὶ ἀποκρούσεως τῶν Ἀβάρων ἐπὶ Ἡρακλείου εὐρίσκομεν ἐν τῷ Ποντικῷ ἐπιθέτῳ τῆς Παναγίας ἢ Χιλιάρμενος, ἣτις δῆλα δὴ βοηθήσασα τοὺς Χριστιανοὺς συνετέλεσεν, ὥστε χίλια ἄρμενα, ἥτοι πλοῖα τῶν ἐχθρῶν, νὰ καταβυθισθῶσι. Κατὰ τὴν ἡμέραν τῆς ἐορτῆς ταύτης, ἀνεγινώσκετο τέως ἐν Πόντῳ ὁ Ἀκάθιστος ὕμνος.

Ἐν Σέρραις ὑπάρχει εἰκὼν Παναγίας τῆς Ἀρμενοκρατούσης. Ἐνόμισάν τινες ὅτι τὸ ἐπίθετον ὑποδηλοῖ τὴν κρατοῦσαν τὰ ἄρμενα, τὴν πηδαλιούχον· ἄλλῃ ὅμως εἶναι ἡ αἰτία τῆς ὀνομασίας. Ἐπεκλήθη δῆλα δὴ ἡ Παναγία ἐκεῖ οὕτως ὡς προστατεύουσα τὰς λεχωίδας ἀπὸ τοῦ ἀρμενίσματος, ἥτοι τῆς ἐκλαμψίας.

Εἰς παλαιότερους αἰῶνας, ὅποτε αἱ κατὰ ξηρὰν καὶ θάλασσαν ἐπιδρομαὶ εἰς τὴν χώραν ἡμῶν ἦσαν συχνόταται, πολλοὶ Χριστιανοὶ ἐλάμβανον τὴν ὁδὸν τῆς αἰχμαλωσίας

¹ Τὸ νόσημα εἶναι εἶδος ἀνθρακος.

ἐπὶ πολλὰ ἔτη παραμένοντες μακρὰν τῆς φίλης πατρίδος, οὐχὶ δὲ σπανίως καὶ ἐν τῇ αἰχμαλωσίᾳ ἀποθνήσκοντες. Καὶ ἐπεκαλοῦντο μὲν οἱ αἰχμάλωτοι οὗτοι τὸν κατ' ἔξοχὴν ἅγιον τοῦ τόπου τῶν ἢ τὸν τῶν αἰχμαλώτων ἐλευθερωτὴν ἅγιον Γεώργιον, ἵνα τοὺς ἀπαλλάξῃ τῶν δεινῶν τῆς αἰχμαλωσίας καὶ τοὺς ἀποδώσῃ τὴν ποθητὴν ἐλευθερίαν, πάντες ὁμως ἀπὸ κοινοῦ εἰς τὴν ἄμεσον ἐπικουρίαν τῆς Παναγίας ἀπέβλεπον· Παναγία ἡ Ξεσκληβάτρα, ὅπως τὴν ἔλεγον, ἦτο ἐκείνη, ἣτις θὰ τοὺς ἠλευθέρωνε καὶ πρὸς ταύτην ἀπηυθύνοντο θερμοὶ αἱ δεήσεις καὶ τοῦ λαοῦ, ἀλλὰ καὶ τῆς ἐκκλησίας, ἣτις καὶ ἰδιαιτέραν εὐχὴν εἶχε, συνταχθεῖσαν, ὡς λέγουσι, κατὰ τὸν ἸΔ'. αἰῶνα ὑπὸ τοῦ πατριάρχου Καλλίστου Ξανθοπούλου, ἐν ἧ, μεταξὺ ἄλλων, φέρεται « Παρθένε, Δέσποινα, Θεοτόκε, ἐπίβλεπον εὐμενῶς ἐπὶ τὴν αἰχμαλωσίαν καὶ τὴν θλίψιν ἡμῶν. . . πᾶσι δὲ τὰς αἰτήσεις ἐκάστω πρὸς τὸ συμφέρον δώρησαι. . . τοὺς αἰχμαλώτους τῆς πικρᾶς ρυομένη δουλείας ».

Ἐν τῇ μονῇ προφήτου Ἡλιοῦ, μεταξὺ Βηθλεέμ καὶ Ἱερουσαλήμ, ὑπάρχει εἰκὼν Παναγίας τῆς Τριχερούσας, ἐν ἧ ζωγραφίζεται ἡ Θεοτόκος τρεῖς χεῖρας ἔχουσα. Τὸ ἐπίθετον εἰς ἀνάμνησιν σχετικοῦ θαύματος. Κατὰ τὴν παράδοσιν δῆλα δὴ, ὁ Ἰωάννης Δαμασκηνός, ὁ ὑπὲρ τῶν εἰκόνων γράψας, ἀπεκόπη τὴν δεξιὰν ὑπὸ τοῦ Καλίφου τῆς Δαμασκοῦ, κατὰ τὰ κείμενα ὁμως « ὁ Θεὸς ἐπικαμφθεὶς διὰ τῆς αὐτὸν τεκούσης πανάγνου μητρὸς, ὡς ὁ τῶν πολλῶν ἔχει λόγος, αὐτὴν ἀποκατέστησε τὴν τοῦ ἀθλοθέτου καὶ στεφανίτου χεῖρα σφάν ».

Ἐν Ραιδεσιῶ ὑπῆρχεν εἰκὼν Παναγίας βρεφοκρατούσης, ἀποδιδομένη καὶ αὐτὴ εἰς τὸν Λουκᾶν, εὐρισκομένη δὲ νῦν ἐν Θεσσαλονίκη, ἣτις ἔφερε τὸ ἐπίθετον Ρευματοκρατεῖρα¹. Ἡ ἐπωνυμία πάλιν ἐκ θαύματος ὡς δῆλα δὴ

¹ Ἡ ἑορτὴ τῆς Ρευματοκρατείας ἐτελεῖτο ἐκάστην Δευτέραν τοῦ Θωμᾶ.

λέγεται, ἡ Παναγία, ἐν ᾧ ποτε κατήρατο ἰσχυρὸν τὸ παρὰ τὸν ναόν της διερχόμενον ρεῦμα καὶ ἠπείλει νὰ τὸν παρασύρη, αἴφνης μετέστρεψε τὸν ροῦν του καὶ οὕτως ἔσωσε τὸν οἶκόν της.

Ἐκ τοῦ τόπου, ἐν ᾧ ὁ ναὸς τῆς Παναγίας, ἔχομεν διάφορα αὐτῆς ἐπίθετα ἐν Σκύρω λ. χ. ἔχομεν Παναγίαν τὴν Μελικαροῦν τὴν ἐπ' ὀνόματι τῶν Εἰσοδίων τιμωμένην (21 Νοεμβρίου) ἐπικληθεῖσαν οὕτω, διότι ὁ ναὸς της κεῖται ἐν τόπῳ, ἔνθα φύονται πολλὰ μελικάρια, ἧτοι νάρκισσοι.

β) ἐν Ξάνθῃ Παναγίαν τὴν Καλαμοῦν, ἐπ' ὀνόματι τῆς Κοιμήσεως τῆς Θεοτόκου τιμωμένην, λαβοῦσαν δῆλον ὅτι τὸ ὄνομα ἐκ τῶν ἄλλοιτε παρ' αὐτὴν φουομένων πολλῶν καλάμων.

γ) ἐν Ἀργεῖ Παναγίαν τὴν Ἀμπελιώτισσαν τὴν ἐν μέσῳ ἀμπέλων ἰδρυμένην, ἐπίθετον ὑπομιμησκον τὴν Κρητικὴν Μεσαμπελίτισσαν, ἣν ἐν τῷ Κρητικῷ του πολέμῳ ἀναφέρει ὁ Μπουνιαλῆς καὶ

δ) ἐν Παλαιοχώρᾳ τῆς Αἰγίνης Παναγίαν τὴν Φοριτίσσαν, τὴν ἐν τῷ φόρῳ δῆλα δῆ, ἧτοι τῇ ἀγορᾷ, ἰδρυμένην.

Ἐν Ἰθάκῃ ἐν μεγίστῃ τιμῇ εἶναι ἡ μονὴ Παναγίας τῆς Καθαριώτισσας. Τὸ ἐπίθετον ἐκ τοῦ ὅτι ἡ εἰκὼν τῆς Θεοτόκου εὐρέθη εἰς τὰ κάθαρα, ἧτοι τὰ ἄχρηστα καὶ βλαβερὰ χόρτα καὶ ἀκάνθια, τὰ ὁποῖα κατὰ τὸ βοτάνισμα ἀπομακρύνουσιν ἐκ τῶν ἀμπέλων οἱ γεωργοί¹.

Γνωστὴ εἶναι κατὰ τὸν μεσαῖωνα ἐν Τραπεζοῦντι καὶ ἀλλαχοῦ ἡ μονὴ τῆς Θεοσκεπάστου, νῦν δ' ὑπάρχει ἐκκλησία Θεοσκεπάστη ἐν Θήρᾳ, Ἄνδρῳ, Νάξῳ καὶ Κύπρῳ, ἐν Νισύρῳ δὲ τοπωνυμία ἔς τὴ Θεοσκεπάστη. Τὸ ἐπίθετον ἠρμηνευθῆ διαφοροτρόπως ἄλλοι μὲν δῆλα δὴ εἶπον ὅτι Θεοσκεπάστη εἶναι ἡ ὑπὸ τοῦ Θεοῦ προστατευομένη καὶ ἄλλοι ὅτι ἔλαβε τὸ ὄνομα, διότι ἐσκεπάσθη διὰ

¹ Οἱ λόγιοι κατόπιν εἶπον τὴν μονὴν Παναγίαν τῶν Καθαρῶν.

ξύλων, ἅτινα ἔξεβράσθησαν κατὰ τὴν παραλίαν, πλησίον τῆς ὁποίας εἶχεν ἰδρυθῆ ὁ ναὸς ἢ διὰ ξυλίας ἀφιερωθείσης ὑπὸ τοῦ πλοιάρχου πλοίου φέροντος ξυλείαν καὶ κινδυνεύοντος, σωθέντος δὲ διὰ πρεσβειῶν τῆς.

Ἔχω τὴν γνώμην ὅτι ἐξ ἄλλου λόγου προέρχεται ἡ ἐπωνυμία. Ὡς δῆλα δὴ Θεόχτιστο μοναστήρι λέγεται σήμερον τὸ μονύδριον τὸ ἐντὸς βράχου λαξευθὲν καὶ μὴ κτισθὲν δι' ἀνθρωπίνης χειρός, οὕτω καὶ Θεοσκέπαστη ἐκκλησία εἶναι ἢ φύσει καὶ οὐχὶ τέχνη κατασκευασθεῖσα, ἢ ἐντὸς δῆλα δὴ σπηλαίου ἢ σπηλαιώδους χάσματος εὕρισκομένη. Αἱ πρῶται λοιπὸν Θεοσκέπαστοι πάντως τοιαῦται θά ἦσαν, πρᾶγμα, ὅπερ μένει ν' ἀποδείξῃ ἢ κατὰ τόπους ἔρευνα ἐκεῖνο μόνον, τὸ ὁποῖον δύναμαι νὰ προσθέσω ἐνταῦθα εἶναι ὅτι ἐν Θήρᾳ ἡ Θεοσκέπαστη εἶναι ἐκκλησία τῆς Θεοτόκου «κειμένη ἐπὶ ἀποτόμων βράχων»¹. Καὶ εἶχε δίκαιον ὁ Καισάριος Δαπόντες, ὅταν ἐν τῇ ἀπαριθμῆσει τῶν ὀνομαστῶν ναῶν καὶ μονῶν τῆς Παναγίας ἔγραψεν ὅτι εἰς τὸ Κρίμι ὑπάρχει ἐκκλησία τῆς Παναγίας, ἣτις

λέγεται Θεοσκέπαστη, ὄντας πελεκημένη
ἢ ἐκκλησιὰ εἰς τὸ βουνὸ μέσα, οὐχὶ κτισμένη.

Ἐνάλογόν πως πρὸς τὸ ἀνωτέρω ἐπίθετον εἶναι καὶ τὸ ἐν Καρύττῃ τῶν Ἀγραφῶν Παναγία Πελεκητή². Ὁ ναῖσκος τῆς Θεοτόκου ὀνομάσθη ἐκεῖ οὕτω, διότι κατὰ τὸ ἦμισυ καὶ πλέον εἶναι ἐντὸς κοιλότητος βράχου πελεκηθέντος.

Οὐδὲ διαφεύγει, πιστεύω, τὴν ἀντίληψιν τοῦ ἀναγνώστου μου ὅτι καὶ ἡ ἐν τῇ περιοχῇ τοῦ Ἄργους νῦν διαλελυμένη μονὴ Παναγίας τῆς Κατακεκρυμμένης, ἢ ἐπ' ὀνόματι τῶν Εἰσοδίων τῆς Θεοτόκου τιμωμένη, τὸ ὄνομα ἔλα-

¹ Ἡ ἐν Νάξῳ Θεοσκέπαστη τιμᾶται ἐπ' ὀνόματι τοῦ Γενεσίου τῆς Θεοτόκου (8 Σεπτεμβρίου).

² Καὶ μονὴ τοῦ ἁγίου Ἰωάννου παρὰ τὴν κωμόπολιν Τριγλείαν ἐπωνομάζεται Πελεκητή.

βεν ἐκ τοῦ χώρου, ἐν ᾧ ἀρχικῶς ἰδρῦθη, τοῦ μὴ περιόπτου δῆλα δὴ, ἀλλὰ κατακεκρυμμένον ¹.

Διὰ τὸν αὐτὸν δὲ λόγον καὶ ἡ ἐν τῇ περιοχῇ τῆς Τραπεζοῦντος καὶ ἐν Καλαβρούτοις Παναγία ἢ Κρεμαστὴ οὐδὲν ἄλλο εἶναι ἢ ἡ μονὴ ἢ ἐκκλησία ἢ ἰδρυμένη ἐπὶ ἀποκρήμνου βράχου καὶ ἡ ἀλλαχοῦ Σπηλαιώτισσα ἢ Σπηλιανή, ἢ Παναγία, ἧς ὁ ναὸς εἶναι σπήλαιον ἢ ἐν σπήλαιῳ.

Ἐκ τοῦ χώρου ἐπ' ἴσης ἔλαβε τὸ ἐπίθετον καὶ ἡ ἐν τῷ χωρίῳ Κλαπατσούνα τοῦ πρώην δήμου Κερπινῆς τῶν Καλαβρῦτων Παναγία ἢ Πλατανιώτισσα. Τὸ ἐπίθετον ἐκ τοῦ ὅτι ὁ ναῖσκος τῆς Παναγίας, χωρητικότητος δεκαπέντε ἀτόμων, ἀποτελεῖται ἀπὸ τὸ κοίλωμα τοῦ κορμοῦ πελωρίας πλατάνου.

Ὡς δ' ἀπὸ τοῦ σπηλαιώδους χώρου ἔχομεν ὀνομασίαν ναῶν, οὕτω καὶ ἀπὸ τοῦ ἀρχιτεκτονικοῦ αὐτῶν ρυθμοῦ. Γνωστὴ π.χ. εἶναι ἐν Καστορίᾳ ἢ Κουμπελίδικη Παναγία, ἡ φέρουσα δῆλα δὴ κουμπέν, ² ἐντελῶς ἀντίστοιχος πρὸς τὴν ἐκ μεσαιωνικῶν πηγῶν γνωστὴν Παναγίαν τὴν Τρουλλωτὴν, ἧς δῆλα δὴ ὁ ναὸς ἔφερε τρουλλον ³.

Ὑπὲρ τὴν κυρίαν πύλην τῆς εἰσόδου τῆς μονῆς κατὰ τὸν μεσαιῶνα, ἀλλὰ καὶ μετὰ τὴν ἄλωσιν, συνήθιζον ἐντὸς κόγχης νὰ θέτωσι τὴν εἰκόνα τῆς Παναγίας, συνήθως βρεφοκρατούσης, ἣτις ὡς προστάτις τῆς πόρτας ἔκαλεῖτο Παναγία ἢ Πορταρέα ἢ Πορταῖτισσα. Ἐκ τοῦ

¹ Πρ. καὶ τὰ αἰς Γιάννης, αἰς Νικόλας ὁ Χωιστός.

² Καὶ ὁ Καισάριος Δαπόντες ἐν τῇ ἀπαριθμῆσει του ἔγραψεν ἀπάνω δὲ εἰς τὸ Μουχλιὸ βλέπω τὴν Παναγίαν εἰς μίαν κουμπελίδικην ἀρχαίαν ἐκκλησίαν.

³ Ποιήματος τοῦ ἸΔ' αἰῶνος εἶναι οἱ στίχοι
εἶδον ναοὺς ἐξαιρετοὺς μουσειοεδαφωμένους
καὶ τρουλλωτὰ καὶ δρομικὰ καὶ στρογγυλὰ τῇ θέσει

ἐπιθέτου τούτου ἔλαβε τὴν ὀνομασίαν ἢ ἐν Πηλίῳ μονῇ καὶ κατοπιν ἢ γνωστῇ κωμόπολις Πορταριά, ἀναμφιβόλως δὲ μὲ αὐτὸ σχετίζεται ἢ τε ἐν Μπλοστενίτση Γορτυνίας τοπωνυμία Πορταριά, ὡς καὶ ἡ ὁμώνυμος τοποθεσία ἐν τῇ κοιλάδι τῆς Καλαμαριάς, ἐν Μακεδονίᾳ¹.

Οὐκ ὀλίγα τῶν ἐπιθέτων τῆς Παναγίας προῆλθον παρ' ἡμῖν εἴτε ἐκ τοῦ εἰκονογραφικοῦ τύπου, Δεομένη, Γλυκοφιλοῦσα, Βρεφοκρατοῦσα, Γαλακτοτροφοῦσα κ.τ.λ. εἴτε ἐκ λεπτομερειῶν ζωγραφικῶν διαφόρων μερῶν τῆς εἰκόνας, εἴτε καὶ τῆς ὅλης εἰκόνας.

Οὕτως εἶναι γνωστὴ ἐν Κωνσταντινουπόλει ἡ Ἄψηλοχεροῦσα, Παναγία τύπου δεομένης καὶ ὑψούσης τὰς χεῖρας, ἐν Χίῳ δὲ Παναγιά ἢ Μαντηλοῦσα. Τὸ δεύτερον τοῦτο ἐπώνυμον ἀπεδόθη, διότι ἡ Θεοτόκος ζωγραφίζεται φέρουσα ἐπὶ τῆς κεφαλῆς μανδήλιον².

Ἐν Μυτιλήνῃ γνωστὴ εἶναι Παναγία ἢ Δεξιοχεροῦσα, διότι ζωγραφίζεται κρατοῦσα τὸ θεῖον βρέφος διὰ τῆς δεξιᾶς χειρός, ἐν Ἐπτανήσῳ δέ, ἀλλὰ καὶ παρὰ τοῖς καθολικοῖς τῆς Τήνου, Παναγία ἢ Μεγαλομμάτα, ἢ βοῶπις περιπου τῶν ἀρχαίων, ἢ ζωγραφιζομένη δῆλα δὴ μὲ μεγάλους ὀφθαλμούς, ἢ ἐντελῶς ἀντίστοιχος ἢ ἐν Λέρῳ Παναγία ἢ Γουρλομμάτα³.

Ἡ μήτηρ τοῦ Θεοῦ, πλὴν τῶν ἄλλων ἰδιοτήτων αὐτῆς, θεωρεῖται ὅτι ἔχει ἑξαισίον κάλλος, κοινὸν δ' εἶναι τὸ «ὄμορφη σὰν Παναγιά» τὸ λεγόμενον πρὸς δῆλωσιν ὠραιότητος γυναικός. Αὐτὴ εἶναι, ἧς τὸ πρόσωπον λάμπει ὡς ὁ ἥλιος, αὐτὴ εἶναι ἡ καθαρωτέρα λαμπηδόνων ἡλιακῶν. Ἐκ τῆς ἀντιλήψεως λοιπὸν ταύτης ὀρμώμενοι οἱ μεσαιωνικοὶ

¹ Βλ. Φ. Κουκουλέ, Ἑτυμολογικά, Ἀθηνᾶς τόμ. 35 σ. 195.

² Γενικῶς μαντηλοῦσα ἐν Χίῳ λέγεται ἢ γυνὴ ἢ φέρουσα ἐπὶ τῆς κεφαλῆς μέγα στικτὸν ἢ ἐρουθρὸν μανδήλιον.

³ Πβ. τὸν ἐν Χίῳ αἱ Γιάννην τὸν Βουδομμάτην καὶ τὸν ἐν Ζακύνθῳ ἅγιον Νικόλαον τὸν Μεγαλομμάτην.

πρόγονοι ἡμῶν ἐχαρακτήρισαν τὴν Παναγίαν ὡς Ἑλιόκαλον¹, ναοὶ δὲ τῆς Ἑλιοκάλου οὐ μόνον κατὰ τὸν μεσαιῶνα ἀναφέρονται, ἀλλὰ καὶ σήμερον ἔτι. Οὕτως, ἐφ' ὅσον γνωρίζω, Παναγία Ἑλιόκαλη εἶναι μονὴ τετράωρον τῶν Ἰωαννίνων ἀπέχουσα², καὶ Παναγία Ἑλιόκαλη ναὸς ἐπ' ὀνόματι τῶν Γενεθλίων τῆς Θεοτόκου τιμώμενος ἐν τῇ ὁμωνύμῳ συνοικίᾳ τῶν Σερρῶν, ἔχομεν δὲ καὶ ἐν τῷ Βυζαντινῷ Μουσεῖῳ τῶν Ἀθηνῶν εἰκόνα τῆς Παναγίας ἐν προτομῇ ἐκ τῆς ἐν Σαλαμῖνι μονῆς τῆς Φανερωμένης προερχομένην καὶ ἐπιγραφὴν φέρουσαν ἢ Ἑλιόκαλος³. Ἴσως δὲ πρὸς τὸ ἐπίθετον τῆς Παναγίας νὰ μὴ εἶναι ἄσχετος καὶ ἡ ἐν Καρπάθῳ τοπωνυμία Λιολεκοῦσα (Λιόκαλη + Ἑλεοῦσα).

Τὸ θεῖον ὅμως καὶ ἀνθρώπινον κάλλος, ἥδη ἀπὸ τῶν ἀρχαιοτάτων χρόνων, ἐδηλώθη καὶ διὰ τοῦ ἐπιθέτου χρυσός, ὅπερ, σὺν τῷ χρόνῳ, ἐσήμηνε πᾶν καλὸν ἐν γένει. Οὕτως ἡ Ἀθηναῖ ἐκλήθη χρυσέα θυγάτηρ Διός, ἢ Ἀφροδίτη Χρυσῆ, Χρυσέαν δ' εἶπε καὶ ὁ Πίνδαρος τὴν Μοῦσαν.

Εἰς μεταγενεστέρους, καὶ δὴ καὶ μεσαιωνικοὺς χρόνους, ἔχομεν, πλὴν τοῦ Χρυσόστομος, τὰς τὸ κάλλος δηλοῦσας λέξεις καὶ φράσεις «πρόσωπον χρυσόν» «ἀποτύπωμα χρυσοποιίκιον» «μαλλιά χρυσόφωτα» «χρυσοδέσποιναν», νῦν δὲ τὰ ἐν τῷ πεζῷ λόγῳ καὶ τοῖς ποιήμασι χρυσαφέντης, χρυσωραία (Πόντος), χρυσοχέρης, χρυσοδάχτυλα, χρυσοκαβαλλάρης, χρυσόψυχος κ.τ.λ.

Ἐντεῦθεν τὸ τοῦ κάλλους ἢ τοῦ ἐξέχοντος δηλωτικὸν ἐπίθετον χρυσός προσεκολλήθη εἰς πλεῖστα ἐπίθετα τῆς κατ' ἔξοχὴν ὠραίας θεομήτορος. Καὶ θὰ ἦτο μὲν ὑπερβολὴ νὰ εἴπη τις ὅτι παρὰ πᾶν σχεδὸν ἐπίθετον τῆς Παναγίας

¹ Γνωστὰ ἐκ τῶν συγγραφῶν τὰ Ἑλιόκαλος, Ἑλιοειδής, Ἑλιόμορφος, ἀντὶ τοῦ ὠραῖος, ὡς καὶ τὰ Ἑλιόβλητον ἢ Ἑλιοφανὲς κάλλος.

² Ἐν τῇ κοινότητι Κοντοβρακίου.

³ Ἐτεροὶ παραμορφωμένοι τύποι εἶναι Ἑλεοῦκαλις καὶ Ἑλεοῦκαλις.

ἐσηματίσθη καὶ ἕτερον μετὰ τοῦ προθητικοῦ χρυσός, πάντως ὅμως δὲν θὰ σφαλῆ, ἂν βεβαιώσῃ ὅτι τὰ τοιαῦτα ἐπίθετα εἶναι πάμπολλα.

Ἐκ τῶν πλείστων σημειοῦμεν ἐλάχιστα ἐνταῦθα, δείγματατος χάριν. Παναγία ἢ Χρυσοπηγὴ, ἢ Χρυσοκελλαριά¹, ἢ Χρυσοπολίτισσα (Κάρπαθος, Κύπρος) ἢ Χρυσοσπηλαιώτισσα, ἢ Χρυσοδαφνιώτισσα, ἢ Χρυσοσυργιανιώτισσα (Ἀθῆναι, ἐνθα καὶ πλεῖστα μετὰ τοῦ χρυσὸ ἐπίθετα) ἢ Χρυσοκαμαριώτισσα (Θεσσαλονίκη), ἢ Χρυσοκέφαλος (Τραπεζοῦς), ἢ Χρυσογαλοῦσα (Κύπρος, Ρόδος), ἢ Χρυσογαλατοῦσα (Κύπρος), ἢ Χρυσοποδαρίτισσα², (Ἡλις) ἢ Χρυσοσκαλιώτισσα (Κρήτη), ἢ Χρυσοχεριὰ³ (Κάλυμνος), ἢ Χρυσολεοῦσα (Κύπρος), ἢ Χρυσοπαντάνασσα (Μεσολόγγιον) κ.τ.λ.

Ἄλλοτε τὰ ἐπίθετα τῆς Παναγίας προέρχονται ἐκ τοῦ χρόνου, καθ' ὃν ἐορτάζεται ἡ μνήμη αὐτῆς. Ἐν Σίφνῳ π.χ. λατρεύεται Παναγία ἢ Δεκαπεντοῦσα, ἐπειδὴ ἡ Κοίμησις τῆς Θεοτόκου, περὶ ἧς πρόκειται, συμπίπτει κατὰ τὴν 15^{ην} Αὐγούστου.

Ἐν Θήρῳ, τοῦλάχιστον κατὰ τὸν προπαρελθόντα αἰῶνα, αἱ γυναῖκες ἐπεκαλοῦντο Παναγίαν τὴν Τριτιανήν, οὕτω κληθεῖσαν, ἅτε ἐορτάζουσιν τὴν Τρίτην ἡμέραν μετὰ τὸ Πάσχα.

Ἐν Σαλαμῖνι γνωστὴ εἶναι Παναγία ἢ Βροντοῦ. Τὸ ἐπίθετον ἐκ τοῦ ὅτι, καθ' ἣν ἐποχὴν τιμᾶται ἡ μνήμη τῆς, (8^η Σεπτεμβρίου) ἄρχονται αἱ πρῶται βροχαὶ καὶ

¹ Ἡ Χρυσοκελλαριά εἶναι μονὴ παρὰ τὸν Κορώνην, ἐπ' ὀνόματι τῆς Κοιμήσεως τῆς Θεοτόκου τιμωμένη. Ἡ παράδοσις θέλει ὅτι ἐπεκλήθη οὕτω, διότι κατὰ τὴν ἐπανακτισίν τῆς, μετὰ τὴν ἐπὶ Ἰμβραῆμ πυρπόλῃσιν, ὁ πηλὸς ἐξυμώθη οὐχὶ δι' ὕδατος, ἀλλὰ δι' οἴνου, ὅστις ἦτο κίτρινος σὰν χρυσάφι!

² Πβ. τὰ τῶν ἀρχαίων ἀργυρόπεξα Ἀφροδίτη ἢ Θέτις καὶ τὰ ἀνάλογα εὐσφυρος Ἀμφιρίτη, καλλίσφυρος Δημήτηρ, εὐκνημὸς Ἰτώνη.

³ Ἐπὶ τῆς Χρυσοχεριᾶ εἶναι καὶ τοπωνυμία Νισούρου.

ἀκούονται αἱ πρώται ἰσχυραὶ βρονταί¹. Μὲ τὴν Βροντοῦν δὲ ταύτην πιστεύω ὅτι εἶναι ἡ αὐτὴ καὶ ἡ ἐν Σκιαθῶ τιωμένη Βροντιώτισσα, ἣτις ὡς ὁ μακαρίτης Μωραϊτίδης ἐπίστευεν, ἔλαβε τὸ ἐπώνυμον «διότι ὡς βροντὴ τοὺς ἐχθροὺς καταπλήσσει».

Ἡ αὐτὴ Παναγία ἐν Πάρῳ εἶναι γνωστὴ ὡς Σοτομπριανή, διότι κατὰ Σεπτέμβριον ἑορτάζεται².

Ἐν Ζακύνθῳ σύνηθες εἶναι παρὰ τῷ λαῷ τὸ ἐπίθετον τῆς Παναγίας Βρεχοῦσα. Καλεῖται δ' ἐκεῖ ἡ Παναγία οὕτως, ὅταν, καθ' οἵανδήποτε ἑορτὴν αὐτῆς, συμπίπη ἡ ἡμέρα νὰ εἶναι βροχερά.

Ἡ κατὰ τὴν εἰκοστὴν πρώτην Νοεμβρίου ἑορταζομένη Παναγία (Εἰσόδια), φέρει τὸ ἐνδιαφέρον ἐπίθετον Πολυσπορίτισσα ἐν Κεφαλοβρύσῳ τῆς Τριγωνίας, τοῦτο δ' ἐκ τῆς συνηθείας, ἣτις καὶ ἐν Ἡλείῳ, Λευκάδι, Κεφαλληνίᾳ καὶ Λοκρίδι εἶναι γνωστὴ, νὰ βράζωσι κατὰ τὴν ἡμέραν ἐκείνην πολυσπορία, ἧτοι πανσπερμίαν, ἔθιμον τὸ ὁποῖον ἀποτελεῖ ἀπήχησιν τῶν ἀρχαίων Πυανεψίων.

Τὴν ἕξωθεν εἰσαγωγὴν εἰς τινὰ τόπον εἰκόνοσ τῆς Θεοτόκου δεικνύει τὸ ἐπίθετον Παναγία ἡ Ξένη³ ἢ Παναγία ἡ Ξενιά (Πήλιον, Φθιώτις)⁴ ἢ Παναγία ἡ Ξενοπούλλα⁵.

¹ Πβ. τὸ εἰς τὸν Δία ἀποδιδόμενον ἐπίθετον αἰολοβρόντης.

² Ἡ Σοτομπριανή, γνωστὴ ἐν Πάρῳ ἤδη ἀπὸ τοῦ τέλους τοῦ 17' αἰῶνος, σφύζεται νῦν καὶ λέγεται καὶ Μαρμαριανή.

³ Ἐν Τήνῳ. Ναὸς Παναγίας τῆς Ξένης ὑπῆρχε καὶ ἐν Αἰγίῳ ἐπὶ Βενετοκρατίας.

⁴ Ἡ Παναγία αὕτη θεωρεῖται ὡς κατὰ θαυματουργὸν τρόπον θεραπεύουσα τὰς ἀσθενείας ἀνθρώπων, δένδρων καὶ φυτῶν οὐ μὴν ἀλλὰ καὶ ἐξοντώνουσα τὴν ἀκρίδα.

⁵ Ναὸς τῆς Ξενοπούλλας ὑπῆρχεν ἐν Νάξῳ τοῦλάχιστον κατὰ τὸ 1762.

Ἐν Ἀργεὶ ὑπάρχει ναὸς ἐπ' ὀνόματι τῶν Εἰσοδίων τῆς Θεοτόκου τιμώμενος, ὅστις εἶναι γνωστὸς ὡς Παναγία ἢ Πορτοκαλοῦσα. Τὸ ἐπίθετον ἀπεδόθη εἰς τὴν Παναγίαν ἐκ τοῦ ὅτι κατὰ τὴν ἑορτὴν τῆς οἱ ἑορτάζοντες, κατ' ἐπικρατῆσαν ἔθιμον, ἔρριπτον κατ' ἀλλήλων πορτοκάλλια.

Ἡ ἐν Θεσσαλονίκῃ Παναγία ἢ Δέξα ἔλαβε τὴν προσωνυμίαν ἐκ τοῦ ἐν τῷ μικρῷ παρακλητικῷ κανόνι «Δέξαι παρακλήσεις ἀναξίων σῶν ἱκετῶν», ἐπίθετον πρὸς ὃ ἔχει ποιάν τινα ἀναλογίαν τὸ Παναγία Διευχά. Κατὰ τὸν Καισάριον Δαπόντεν δὴλα δὴ, ἐν τῇ ἀπαριθμῆσει τῶν ἐπιτῶν χρόνων του (1765) ναῶν καὶ μονῶν, εἰς τὰ βουνὰ τῆς Χίου ὑπῆρχε μοναστήριον τῆς Παναγίας

τὸ ὀνομάζουν Διευχά, διότι δι' εὐχῶν τῆς
πρὸς τὸν υἱὸν τῆς συντηρεῖ τὸν κόσμον, τὸν λαόν τῆς.

Μὲ τὸν μικρὸν παρακλητικὸν κανόνα, καὶ δὴ μὲ τὸ τῆς εὐσπλαγχνίας τὴν πύλην ἀνοιξὸν ἡμῖν, συνδέεται καὶ τὸ ἐν Κωνσταντινουπόλει γνωστὸν ἐπίθετον τῆς Παναγίας Ἀνοιχτοπορτοῦσα.

Ἐκ τοῦ αὐτοῦ ἐπ' ἴσης κανόνος, καὶ δὴ ἐκ τοῦ, ὃ Δέσποινα τοῦ κόσμου γενοῦ μεσίτρια, προῆλθε τὸ ἐνιαχοῦ περιφερόμενον ἐπίθετον τῆς Θεομήτορος Μεσίτρια.

Τὸ δ' ἐν Λιασκοβικίῳ Ἡπείρου Καλότυχη ἀσφαλῶς κατ' εὐφημισμὸν ἀπεδόθη.

Ἐνδιαφέρον εἶναι τὸ ἐπίθετον Χρυσογκρεμνίστρα, τὸ ὁποῖον ἀποδίδουσιν εἰς τὴν Παναγίαν οἱ κάτοικοι Ἀπυράνθου τῆς Νάξου, ἐπιφωνοῦντες, ὅταν παιδίον τι κρημνισθῆ «ὦ Παναγία μου Χρυσογκρεμνίστρα μου, βάλε τὸ χέρι σου» ὁμοίως δὲ καὶ τὸ ἐν Αἴνῳ Παντοβασίλισσα¹,

¹ Ἡ Παντοβασίλισσα εἶναι μικρὸς ἀρχαιότατος ναὸς τῆς Παναγίας.

τὸ ἐντελῶς ἀντίστοιχον πρὸς τὸ πασίγνωστον Παντά-
νασσα.

Τοῦ λόγου δ' ἄξιον εἶναι νὰ λεχθῇ ἐνταῦθα ὅτι ἐν Κρήτῃ
ὡς Παναγιά Ἀκαθῆ καὶ ἐν Κεφαλληνίᾳ τῇ Ἀκα-
θῆς χαρακτηρίζεται ἡ τελευταία Παρασκευὴ τῆς Μ. Τεσ-
σαρακοστῆς, διότι κατ' αὐτὴν ψάλλεται ὁ ἀκάθιστος ὕμνος.

Τέλος μὲ ἱστορικὸν γεγονός σχετίζεται ἡ ἐν Σπέτσαις
Παναγία τῆς Ἀρμάδας, τῆς ὁποίας ὁ ναός, ὁ ἐπ' ὀνό-
ματι τοῦ Γενεσίου τῆς Θεοτόκου (8 Σεπτεμβρίου) τιμώμενος,
ἰδρύνθη, διότι κατὰ τὴν ἡμέραν ἐκείνην κατὰ τὸ 1822 οἱ
Σπετσιῶται ἔτρεψαν εἰς φυγὴν τὴν Τουρκικὴν ἀρμάδα
σπεύδουσαν εἰς λύσιν τῆς πολιορκίας τοῦ Ναυπλίου, καύ-
σαντες καὶ τὴν Τουρκικὴν ναυαρχίδα.

ΦΑΙΔΩΝ ΚΟΥΚΟΥΛΕΣ

