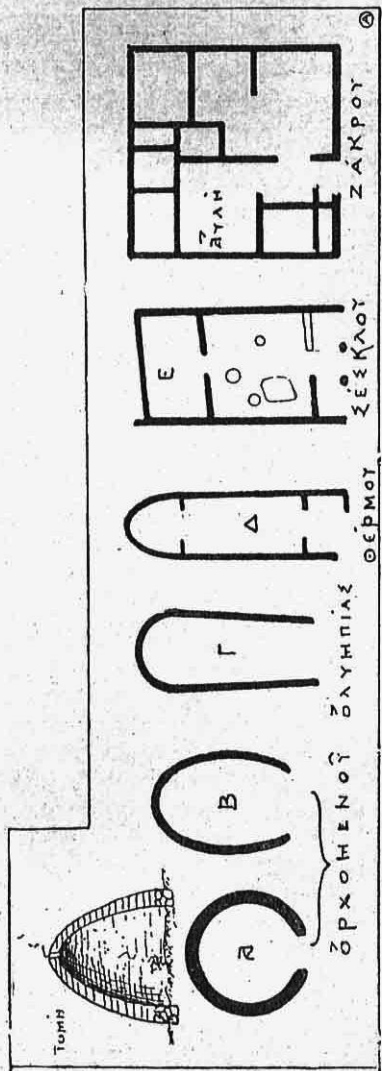


ξύλου. Παλαιολιθική εποχή, δηλ. ακόμη ἀρχαιότερα βαθμὶς ἀναπτύξεως, δὲν εὐρέθη ἐν Ἑλλάδι, ὅπως εἰς ἄλλας χώρας τῆς Εὐρώπης· δι' αὐτὸ καὶ οἱ σπηλαιῶδεις χώροι, οἵτινες εὐρίσκονται ἀλλαχοῦ καὶ εἶχον χρησιμεύσει ὡς κατοικίαι τῶν πρωτογενῶν ἀνθρώπων δὲν εὐρέθησαν ἐνταῦθα. Τὸν ἀνθρωπον λοιπὸν συναντῶμεν εἰς τὴν χώραν μας κατὰ τὴν δευτέραν βαθμίδα τῆς ἐξελιξέως του, ὅτε ἐγκαταλείψας πλέον τὴν τρωγλοδυτικὴν ζωὴν ἐντὸς σπηλαίων καὶ πυκνῶν δασῶν, ἄτινα ἄλλως ἦσαν σπάνια ἐν Ἑλλάδι, ἀπεφάσισε νὰ ἐγκατασταθῇ καὶ εἰς τὴν ὑπαιθρον χώραν. Μία τοιαύτη ὅμως ἐγκατάστασις δὲν παρεῖχεν, ὡς ἡ ἐντὸς σπηλαίων ἢ δασῶν, τόσον πρόχειρα τὰ ἀμυντικὰ μέσα κατὰ τῶν ἀτμοσφαιρικῶν μεταβολῶν καὶ κατὰ τῶν προσβολῶν τῶν ζῴων ἢ καὶ τῶν ἀνθρώπων. Ἔπρεπε λοιπὸν νὰ δημιουργηθῶσι τεχνητὰ προασπίσματα κατὰ τῶν ἀνω ἐχθρῶν· λοιπὸν πρὸς τοῦτο ἐχρησιμοποιήθησαν τὰ προχειρότατα ὕλικά, δηλαδὴ λάσπη καὶ κάλαμοι ἢ κλαδίσκοι διὰ τὰ ἐλώδη μέρη, λίθοι καὶ πηλὸς διὰ τὰ πετρώδη. Πῶς ὅμως μὲ τὰ πρῶτα αὐτὰ ὕλικά ἐκτίσεν ὁ ἀνθρωπος τὴν κατοικίαν του; Τί σχῆμα ἔδωκε τὸ πρῶτον εἰς αὐτήν; Τοῦτο μᾶς ἐδίδαξαν τὰ εὐρήματα ἀνασκαφῶν, αἱ ὁποῖαι ἐνηργήθησαν εἰς πολλὰ μέρη τῆς Ἑλλάδος: Εἰς τὰ Μαγασὰ τῆς Κρήτης, εἰς τὸ Διμίσι, τὸ Σέσκλο καὶ τὸ Τσαγκλί τῆς Θεσσαλίας, εἰς τὰ Ζερέλια τῆς Φθιώτιδος, εἰς τὴν Σκριποῦν (Ὁρχομενὸν) τῆς Βοιωτίας καὶ ἀλλαχοῦ. Εἰς ὅλα αὐτὰ τὰ μέρη εὐρέθησαν θεμέλια χρονολογούμενα ἀπὸ τοῦ τέλους τῆς νεολιθικῆς ἐποχῆς, ὡς ἐξάγεται καὶ ἐκ τοῦ βᾶθους εἰς τὸ ὁποῖον εὐρέθησαν καὶ ἐκ τῆς ὕλης ἐξ ἧς ἦσαν κατασκευασμένα τὰ σκεύη καὶ ἐργαεῖα, τὰ ὁποῖα ἀνεκαλύφθησαν μαζί, καὶ ἐξ ἄλλων ἐνδείξεων. Ἐκ τῆς ὁμοίας ἡλικίας, ἦν ἔχουσι τὰ κτίρια αὐτά, θὰ ἠδύνατο κανεὶς νὰ περιμένῃ ὅτι ὅλα θὰ εἶχον καὶ τὸ αὐτὸ περίπου σχέδιον. Ἐν τούτοις δὲν συμβαίνει τοῦτο· διότι ἄλλα μὲν ἐξ αὐτῶν εἶναι κυκλικὰ, ἄλλα δὲ πάλιν ὀρθογώνια καὶ δὲν εἶναι καθόλου εὐκόλον νὰ ἀποδείξῃ κανεὶς ποῖον ἐκ τῶν δύο τούτων σχεδίων εἶναι τὸ ἀρχαιότερον. Ὑπάρχουσιν ἐν τούτοις μερικαὶ ἐνδείξεις ὅτι μᾶλλον ἡ στρογγύλη καλύβη θὰ προηγήθη τῆς ὀρθογώ-

νίου, τοῦλάχιστον εἰς μέρη ὅπου σπανίζουσιν οἱ λίθοι, ὅπως εἶνε τὰ ἐλώδη, τὰ ὁποῖα καὶ φαίνεται ὅτι ἐπροτίμησε κατ' ἀρχὰς ὁ ἄνθρωπος ὅπως καὶ τὸ δύσβατον τοῦ ἐδάφους μεταχειρισθῆ ὡς ἀμυντήριον.

Εἰς τοιαῦτα λοιπὸν ἐλώδη μέρη, ὅπου πρόχειρα ὕλικά εἶνε οἱ κάλαμοι καὶ ἡ λάσπη, τὸ φυσικώτερον σχῆμα τὸ ὁποῖον ἠδύνατο νὰ ἐφαρμοσθῆ ἦτο τὸ στρογγύλον. Δι' ὁμοίων ὕλικῶν στρογγύλην κτίζει τὸ πτυλι τὴν φαλεάν του. Οἱ ἄγριοι λαοὶ ὄλων τῶν ἠπειρῶν ἔχει πιστοποιηθῆ ὅτι στρογγύλας ἔχουσι καλύβας, ὅπως καὶ οἱ ἄξεστοι ποιμένες τῶν βουνῶν μας. Ἀλλὰ μήπως καὶ αἱ πρόχειροι σκηναὶ τῶν ἐκδρομῶν ἢ τῶν στρατιωτικῶν στρατοπεδεύσεων δὲν κατεσκευάσθησαν κατ' ἀρχὰς στρογγύλαι; Ἐπειτα πρέπει νὰ λάβωμεν ὑπ' ὄψιν ὅτι ἡ καλύβη δὲν προωρίζετο νὰ προφυλάξῃ μόνον τὸ σῶμα τοῦ ἀνθρώπου ἀπὸ τοῦ ψύχους καὶ τῆς βροχῆς; ἐσκόπευε καὶ νὰ προστατεύσῃ τὸ πολὺ δύσαπόκτητον πῦρ τῆς ἐστίας, τὸ ὁποῖον, κατὰ κανόνα ἀπαράβατον, ἐτοποθετεῖτο εἰς τὸ μέσον τοῦ σπιτιοῦ. Πῶς ἄλλως λοιπὸν ἦτο φυσικώτερον νὰ περικλεισθῆ ὁ κύκλος ἀκτινοβολίας τῆς φωτιᾶς παρὰ διὰ μιᾶς ὁμοιόμορφου κυκλικῆς περιφράξεώς της; Πλὴν τούτου ὁμως καὶ τεχνικοὶ λόγοι ἐπιβάλλουσι τὸ καμπύλον σχῆμα. Ἐφ' ὅσον δὲν ἦτο ἀκόμη γνωστὴ ἢ διὰ μεταλλικῶν ἐργαλείων κατεργασία τοῦ ξύλου, ἦτο πολὺ δυσκολώτερον νὰ κατασκευασθῆ τετράγωνον ἀπὸ κυκλικὸν περίφραγμα· διότι τὸ μὲν τετράγωνον ἐκτὸς τοῦ ὅτι ἀπαιτεῖ στυλοὺς κατεργασμένους κατὰ τὰς γωνίας, δὲν εἶνε καὶ σχῆμα πρόσφορον νὰ κατασκευασθῆ διὰ πλοκῆς κλαδίσκων, οἵτινες λυγρίζουσι μὲν εὐκόλα κατὰ τινὰ καμπύλην, θραύονται ὁμως ὅταν τοποθετηθῶσι κατ' ὀρθὴν γωνίαν.

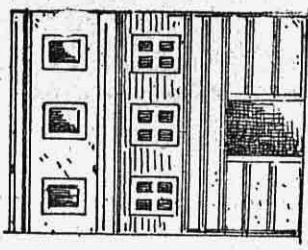
Τοῦναντίον συμβαίνει εἰς μέρη πλούσια εἰς λίθους. Μία λιθοδομὴ ἐκτελεῖται εὐκολώτερον κατ' ὀρθὴν γωνίαν ἢ κατὰ γραμμὴν καμπύλην. Ἀναλόγως λοιπὸν τῶν διαθέσιμων ὕλικῶν ἐκλέγεται καὶ τὸ σχῆμα τῆς καλύβης. Τεχνικοὶ ἄρα εἶναι οἱ λόγοι οἵτινες ὑπηγόρευσαν τὸ ἐν ἢ τὸ ἄλλο σχῆδιον.



Ἡ κρητοτική μονοκατοικία. (Εἰκ. 1).

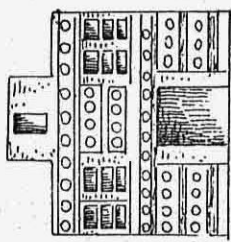
Ἄς ἴδωμεν τώρα κατὰ ποῖον τρόπον ἐστεγάζοντο αἱ προϊστορικαὶ καλύβαι. Τὸ διαφορὸν σχῆμα ἐπέφερε, φυσικὰ, καὶ τὸν διαφορτικὸν τρόπον στεγάσεως. Ἡ κυκλοτερὴς ξυλόπλεκτος καλύβη εὐλογον εἶνε νὰ ἦτο ἐστεγασμένη διὰ κωνομόρφου ἢ ἑλλειψοειδοῦς θόλου, διότι εὐκόλως οἱ κλαδίσκοι πλέκονται εἰς ἀποτελεσιν ἐνὸς τοιούτου θόλου. Λείψανα τοιούτων ξυλοπλέκτων θόλων δὲν εὐρέθησαν. Ἐντὶ αὐτῶν ὅμως ἀνεκαλύφθησαν εἰς τὸν Ὀρχομενὸν (εἰκ. 1 Α) ὑπὸ τοῦ Bulle αἱ ἀρχαὶ — αἱ γεννήσεις, ὅπως λέγονται εἰς τὴν τεχνικὴν γλῶσσαν — θόλων κατεσκευασμένων διὰ πλίνθων ὤμων, δηλ. ἐξηραμένων εἰς τὸν ἥλιον (πλίνθρες). Οἱ θόλοι οὗτοι βαίνοντες ἐπὶ χαμηλοῦ κυκλικοῦ θεμελίου, κατεσκευασμένου διὰ μικρῶν ἀπελεκῆτων λίθων καὶ πηλοῦ, καὶ χρησιμεύοντος ὅπως ἀποτρέπη τὴν διάλυσιν τῶν ὤμων πλίνθων ὑπὸ τῆς ὑγρασίας τοῦ ἐδάφους, δὲν εἶνε κατεσκευασμένοι ὅπως σήμερον τοὺς κατασκευάζομεν, δηλ. μὲ τοὺς ἀρμούς των διευθυνομένους ἀκτινοειδῶς πρὸς ἓν κέντρον, ἀλλὰ κατὰ στρώσεις ὀριζοντιῶς τοποθετουμένας, οὕτως ὥστε ἐκάστη αὐτῶν νὰ ἐπικρέμαται κατὰ τι τῆς ὑποκάτω πρὸς τὸ ἐσωτερικὸν τῆς καλύβης, δηλ. καθ' ὀριζοντίους δακτυλίους στενεύοντας ὀλονεν πρὸς τὴν κορυφὴν τοῦ θόλου. Οἱ τοιοῦτοι πλίνθινοι θόλοι θ' ἀντικατέστησαν ἀναμφιβόλως ὁμοιοσχήμους ξυλοπλέκτους, οἵτινες ἔκπαλαι εἶχον διδάξει εἰς τὸν ἀνθρώπον τὴν κατασκευὴν ἐνὸς ὀλοσώμου ἑλλειψοειδοῦς θόλου. Ὅταν λοιπὸν σὺν τῷ χρόνῳ χάριν μείζονος διαρκείας καὶ στεγανότητος ἀντὶ ξυλίνων κατεσκευάσθησαν πῆλινα τὰ τοιχώματα τῶν καλυβῶν, ὁ ἀνθρώπος ἐμμένων εἰς τὰ πατροπαράδοτα σχήματα διετήρησε τὴν κυκλικὴν μορφήν ἐν κατόψει καὶ ἐστεγάσεν αὐτὴν δι' ὠοειδοῦς θόλου.

Τοῦναντίον εἰς τὰ πετρώδη μέρη, ὅπου κυριαρχεῖ κατ' ἀρχὰς τὸ ὀρθογώνιον σχῆμα, ἢ κάλυψις τῶν σπιτιῶν διὰ θόλου ἦτο δυσκολωτάτη καὶ δι' αὐτὸ κατεσκευάζετο ἡστέγη ἄλλοῦ μὲν ἐπικλινῆς, μὲ μίαν ἢ δυὸ κλίσεις, ἄλλοῦ δὲ σχεδὸν ὀριζοντία· τὴν πρώτην λύσιν μᾶς ὑποδεικνύει τριγωνικὸν τεμάχιον πηλοῦ φέρον σαφῆ τὰ ἔγχη καλάμων καὶ προερχόμενον ἐκ τῆς στέγης ἐνὸς σπιτιοῦ τὸ ὅποῖον ἀπεκάλυψεν ὁ κ. Τσουν-



Ἡ προϊστορικὴ μονοκατοικία. (Εἰκ. 2).

Αο



τας εἰς τὸ Σέσκλον τῆς Θεσσαλίας. Ἀκόμη ὁμως ζωηρότερον καταφανῆς γίνεται ἡ ὑπαρξίς ἀετοειδοῦς στέγης εἰς ἓνα ἄλλο θεσσαλικὸν σπίτι, εὐρεθὲν ὑπὸ τῶν ἄγγλων εἰς τὸ Τσαγκλί. Ἐκεῖ κατὰ τὸν μέγαν ἄξονα ὀρθογωνίου κατοικίας ἐπιστοποιήθη ἡ ὑπαρξίς σειρᾶς ὀπῶν διὰ ξυλίνοὺς στύλους, οἱ ὁποῖοι θὰ ἐβάσταζον ἓνα μικρὸν κορμόν, ὡς κορυφαῖον ξύλον στέγης ἐπὶ τοῦ ὁποίου πάλιν θὰ ἐστηρίζοντο καθέτως ἄλλα μικρότερα ξύλα ἢ κάλαμοι ἐμβυθισμένοι ἐντὸς πηλοῦ. Εὐρέθησαν μάλιστα εἰς τὸ αὐτὸ σπίτι καὶ ἐσωτερικαὶ ἀνηριίδες χρήσιμοι πιθανῶς πρὸς στήριξιν τῶν δευτερευόντων ξύλων.

Ὁ τύπος τῆς ἐπικλινούσῃ ἡ ἀετοειδοῦς στέγης φαίνεται ὅτι ἦτο ἐν χρήσει εἰς τὴν βόρειον Ἑλλάδα, ὅπου ὁ δριμύς χειμῶν συσσωρεύει πολλὴν τὴν χιόνα. Εἰς τὰ νοτιώτερα τοῦναντίον μέρη καὶ μάλιστα εἰς τὰς νήσους φαίνεται ὅτι ἐπροτιμᾶτο, ὅπως καὶ σήμερον ἀκόμη, ἡ ὀριζοντία στέγη μὲ μικρὰν μόνον κλίσιν χάριν τῆς ἐκροῆς τῶν ὑδάτων τοῦτο τοῦλάχιστον μᾶς φανερώουσι πολλὰ χρωματιστὰ ἐσματωμένα πινακίδια εὐρεθέντα κατὰ τὰς ἀνασκαφὰς τῆς Κνωσοῦ καὶ ἀναπαριστῶντα ἐν μικρογραφίᾳ οἰκίας τῆς ἀμέσως μετὰ τὴν νεολιθικὴν ἐρχομένης περιόδου. (Εἰκ. 2 Α, Γ).

Ὅσον δ' ἀφορᾷ τὴν ἐσωτερικὴν διαίρεσιν τῶν νεολιθικῶν σπιτιῶν τὰ μὲν εὐρεθέντα ἐν Ὀρχομενῷ κυκλοτερεῖ θεμέλια ἔχουσι τόσον μικρὰν τὴν διάμετρον, (τὸ πολὺ μέχρι 5 μέτρων), ὥστε δὲν ἐδέχοντο περαιτέρω ὑποδιαίρεσιν. Πράγματι δὲ αἱ κατὰ τὸ σχῆμα τοῦτο κατασκευαζόμεναι καλύβαι εἶχον περίπου τὸ σχῆμα ἡμίσεος ὀρθοῦ ῥοῦ, διότι τὸ κατὰ τὸν ἄξονά των ὕψος ἦτο ἴσον ἢ καὶ μεγαλύτερον τῆς διαμέτρου των, καὶ τοῦτο χάριν εὐκολίας τῆς κατασκευῆς τοῦ θόλου των. Ἐννοεῖται ὁμως ὅτι μὲ τοιοῦτον εἶδος καλύψεως ἢ καλύβη δὲν ἦδύνατο νὰ λάβῃ μεγάλας διαστάσεις δι' αὐτὸ καὶ αὐξανομένης τῆς οἰκογενείας ἀντὶ κατασκευῆς μεγάλης καλύβης μὲ ἐσωτερικὰς διαιρέσεις, ἧς ὁμως ἡ ἐκτέλεσις τῶν θόλων ἦτο δύσκολος, προετιμᾶτο ἢ κατασκευὴ δευτέρας καλύβης παραπλευρῶς τῆς πρώτης, εἶτα τρίτης καὶ οὕτω καθ' ἑξῆς. Μίαν ἀναπαράστασιν ἐνὸς τοιοῦτου συστήματος



καλυβῶν μᾶς διέσωσεν τὸ ἐν εἰκ. 2 Β πῆλινον ἀγγεῖον ἐκ Μήλου. Ἐπὶ τοῦ ἀγγείου αὐτοῦ εἰκονίζονται ἑπτὰ ἑφαπτόμεναι ἀλλήλων κυκλικαὶ καλύβαι, ὧν ἔλλειπει δυστυχῶς ἡ στέγη, διατεταγμέναι εἰς σχῆμα πῖ περίξ μιᾶς αὐλῆς, ἧς ὑποδηλοῦται καὶ ἡ εἴσοδος· τὸ σύνολον τῶν καλυβῶν τούτων βαίνει ἐπὶ ἐπιπέδου φερομένου ἐπὶ 4 ὑψηλῶν ποδῶν. Ἄλλὰ διατὶ αὐτὴ ἡ ἀνύψωσις τοῦ ὄλου συγκροτήματος; Κατὰ τὴν εὐφυᾶ ἐρμηνείαν, τὴν ὁποίαν ἔδωκεν ὁ κ. Τσουντας, τὸ ἀγγεῖον ἀπομιμεῖται πασσαλόκτιστον προϊστορικὴν συνοικίαν καὶ ἐνισχύει σημαντικῶς τὴν θεωρίαν, περὶ τῆς εἰς ἐλώδη ἢ λιμνώδη μέρη ἀρχικῆς ἐγκαταστάσεως τῶν ἀνθρώπων, ἣν ἄλλως μνημονεύει καὶ ὁ Ἡρόδοτος διὰ μεταγενεστέρους χρόνους.

Σὺν τῷ χρόνῳ, ἐπειδὴ διὰ τοῦ κυκλικοῦ σχήματος καὶ ἡ ἐπικοινωνία καὶ ἡ κατασκευὴ ἦτο δύσκολος, ὁσάκις ἐπρόκειτο νὰ αὐξηθῆ μία καλύβη ἀντὶ νὰ κατασκευασθῆ δευτέρα κυκλικὴ ἐπεμηκύνθη ὁ κύκλος τῆς βάσεως εἰς ἔλλειψιν. Διὰ τοιοῦτου σχήματος καὶ χῶρος μεγαλύτερος ἐπετυγχάνετο διὰ τὸ ἐσωτερικὸν καὶ τὸ ἔξωτερικὸν σχῆμα τῆς καλύβης ὀλίγον μετεβάλλετο. Αὐτὸ δ' ἀκριβῶς τὸ σχέδιον εὐρίσκομεν εἰς τὸ ἀμέσως ὑπεράνω τῶν κυκλικῶν καλυβῶν στρῶμα τοῦ Ὀρχομενοῦ (εἰκ. 1 Β) ὡς καὶ εἰς πλεῖστα ἄλλα μέρη, π.χ. εἰς τὸ Χαμαῖζι τῆς Σητείας, ὅπου ὁ κ. Ξανθουδίδης ἀπεκάλυψε ὀλόκληρον ἔλλειψοειδῆ ἑπαυλιν διαστάσεων 22.50 × 14.50. Ἐπειδὴ δὲ ὁμοίωσχημα κτίρια εὐρίσκοντο ἐκάστοτε κάτωθεν διασήμεων ἱερῶν, ὡς π.χ. ἐν Ὀλυμπίᾳ, Ἐρετρίᾳ, Δήλῳ, Θέρμῳ κλπ., ἐνομίσθη κατ' ἀρχὰς ὅτι εἶχον θρησκευτικὸν χαρακτήρα καὶ εἰδικώτερον ὅτι ἦσαν βωμοί· διότι εἰς πάντα σχεδὸν εὐρέθησαν βόθροι πλήρεις τέφρας, ὠρυγμένοι ἐν τῷ ἐσωτερικῷ τῶν καλυβῶν. Τώρα ἔχει πλέον ἀσφαλῶς βεβαιωθῆ ὅτι τὰ ἔλλειψοειδῆ κτίρια εἶνε κατοικίαι, τῶν ὁποίων οἱ ἔνοικοι διετήρουν ἐντὸς βόθρων ὡς ἱερὰν παρακαταθήκην τὴν σποδὸν τοῦ πυρὸς ἢ τὴν τέφραν τῶν θυσιῶν τὰς ὁποίας ἔκαμνον ἐντὸς τῆς οἰκίας.

Τὰ ἔλλειψοειδῆ κτίρια ἦσαν ὡς καὶ τὰ κυκλικὰ θολοσκεπῆ. Ἐνεκα ὁμῶς τοῦ μεγάλου μήκους, τὸ ὁποῖον ἐνίοτε

ἐλάμβανον, εἶχεν ἡ ξυλόπλεκτος στέγη τὴν ἀνάγκην καὶ κάποιας ἐσωτερικῆς ὑποστηρίξεως. Ἡ ἀνάγκη δ' αὕτη, συνδυαζομένη καὶ πρὸς τὴν ὁσημέραι αἰσθητοτέραν γινομένην ἀνάγκην ἐσωτερικοῦ ἀποχωρισμοῦ τμημάτων τινῶν τῆς οἰκίας, προὐκάλεσε τὴν κατασκευὴν εὐθέων ἐσωτερικῶν τοίχων, ὅπως βλέπομεν αὐτοὺς εἰς τὴν μνημονευθεῖσαν ἀγροικίαν τοῦ Χαμαιζίου.

Ὀλίγον βραδύτερον νέα πάλιν μεταβολὴ ἐπέρχεται εἰς τὸ ἐλλειψοειδὲς σχῆμα τῆς καλύβης. Καταργεῖται τὸ ἐν ἐκ τῶν δύο στρογγύλων περάτων τῆς ἐλλείψεως, τῆς ὁποίας τότε ἡ κάτοψις καταντᾷ νὰ ὁμοιάζη πρὸς λαβίδα τοῦ σακγάρου (εἰκ. 1 Γ, Δ): Ὑπ' αὐτὴν δὲ τὴν μᾶλλον προηγμένην μορφήν εὐρίσκομεν τὴν καλύβην εἰς τὴν Ὀλυμπίαν, ἀλλὰ πρὸ πάντων εἰς τὸν Θέρμον, ὅπου εἶνε διηρημένη δι' ἐγκαρσίων τοίχων εἰς πλείονα διαμερίσματα. Καίτοι δὲ τὸ σχῆμά της πλέον εἶνε σχεδὸν ὀρθογώνιον ἢ στέγη της ἐξακολουθεῖ νὰ κατασκευάζεται θολωτή. Τόση μάλιστα ἦτο ἡ ἐμμονὴ εἰς τὴν θολωτὴν στέγην, ὥστε καὶ ἄλλων τετραπλεύρων τοῦ Θέρμου καλυβῶν, συγχρόνων πρὸς τὰς ἐλλειψοειδεῖς, αἱ στέγαι ἦσαν θολωταί, ὡς ἐξηκριβώσαν αἱ ὑπομονητικαὶ ἔρευναι τοῦ κ. Ρωμαίου.

Κατὰ τοὺς αὐτοὺς δὲ πρὸς τὰ ἐλλειψοειδῆ κτίρια χρόνους, δηλ. κατὰ τὸν χαλκοῦν πλεον αἰῶνα, καὶ τὰ ὀρθογώνια σπίτια ἀρχίζουσι καὶ αὐτὰ νὰ κατασκευάζωνται μεγαλύτερα καὶ νὰ δέχωνται ἐσωτερικὰ διαχωρίσματα. Τοιούτων δ' οἰκημάτων ἀντιπρόσωποι εἶνε ἐν πολλοῖς τὰ εἰς τὸ Διμίτι καὶ τὸ Σέσκλο ἀνακαλυφθέντα κτίρια (εἰκ. 1 Ε), τὰ ὁποῖα συμφῶνως πρὸς ὀμηρικὴν ἔκφρασιν ἀπεκλήθησαν ὑπὸ τῶν ἀρχαιολόγων «μέγαρα». Τὰ μέγαρα λοιπὸν αὐτά, ἔχοντα ὡς ἐπὶ τὸ πλεῖστον σχῆμα ἀκανονίστου ὀρθογωνίου, σχεδὸν τραπεζίου, εἶνε ἐκτισμένα δι' ὀγκολίθων καὶ πηλοῦ καὶ διαιροῦνται διὰ δύο συνήθως ἐγκαρσίων τοίχων εἰς 3 χώρους. Ἐκ τούτων ὁ πρῶτος, ἀνοικτὸς ἐμπρός, εἶχε συνήθως δύο ξυλίνοὺς κίονας ἐν εἴδει στοᾶς, ἀντιστοιχεῖ δὲ πρὸς τὴν «αἶθουσαν δώματος» τῶν ὀμηρικῶν ἀνακτόρων. Ὁ δεῦτερος πολὺ μεγαλύτερος τοῦ πρώτου καὶ σχεδὸν τετράγωνος ἐχρησίμευεν



ὡς αἴθουσα ὑποδοχῆς, μὲ τὴν ἐστίαν εἰς τὸ μέσον. Τέλος ὁ τρίτος εἰς τὸ βίβλιος φαίνεται ὅτι ἐχρησίμευεν εἴτε ὡς θάλαμος εἴτε καὶ ὡς μαγειρεῖον· διότι εὐρέθη ἐντὸς αὐτοῦ ἐστία καὶ σκεύη μαγειρικά.

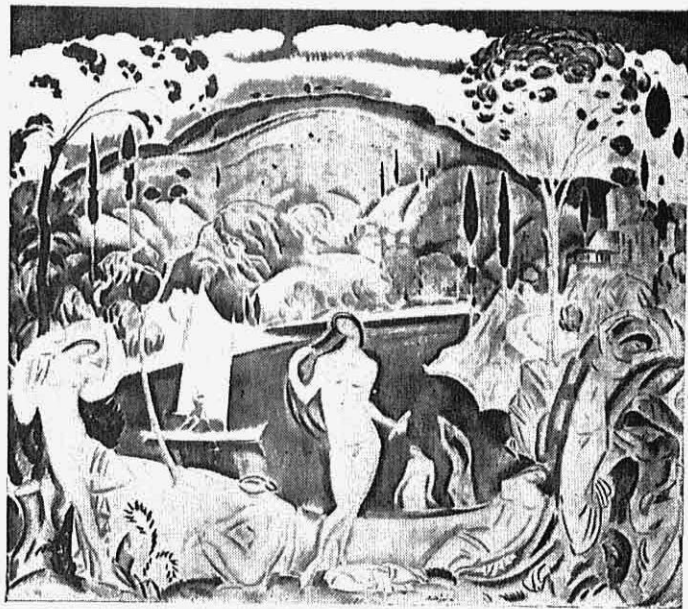
Πολὺ συνθητωτέραν ἐσωτερικὴν διαίρεσιν ἔχουσιν αἱ ἰδιωτικαὶ οἰκίαι τοῦ χαλκοῦ αἰῶνος, αἱ ὁποῖαι εὐρέθησαν εἰς τὴν Κρήτην. Αὗται διαφέρουν τῶν θεσσαλικῶν κατὰ τοῦτο, ὅτι τὰ μικρὰ δωμάτια, ἐξ ὧν συνήθως ἀπαρτίζονται, διατάσσονται συνήθως κατὰ τὰς 3 ἢ 4 πλευρὰς μιᾶς ἐσωτερικῆς ἀλλῆς (εἰκ. 1 Ζ), εἶνε δὲ ἐκτισμένα τὸ μὲν κάτω μέρος ἐκ λιθίνου ὑποβάθρου, τὰ δὲ ἄνω ἐκ πλίνθων ἐλαφρῶς ἐψημένων. Ποία ἡ ἐξωτερικὴ ὄψις τῶν οἰκιῶν αὐτῶν γνωρίζομεν ἀκριβῶς ἐκ τῶν ἐσμυλιωμένων πλακιδίων τῆς Κνωσοῦ, ἅτινα ἀνεφέραμεν (εἰκ. 2 Α, Γ). Μανθάνομεν λοιπὸν ἐξ αὐτῶν ὅτι καὶ τὰ ἀπλᾶ σπίτια ἦσαν συνήθως, ὅπως καὶ τὰ σύνθετα ἀνάκτορα, διώροφα καὶ τριώροφα καὶ ὅτι εἶχον καὶ αὐτὰ εἰς τὸ μέσον τῶν ὑψηλῶν φωταγωγόν, ἐν εἶδει πύργου ἐξέχοντος ὑπὲρ τὸ μέσον τῆς ὀριζοντίας στέγης τῶν. Διὰ τοῦ φωταγωγοῦ δὲ τούτου ἐφωτίζετο εἴτε ἡ ἐσωτερικὴ ἀλλῆ εἴτε τὸ κλιμακοστάσιον. Μᾶς πληροφοροῦν ἐπίσης τὰ ἐν λόγῳ πλακίδια ὅτι τὰ σπίτια ἄλλοτε μὲν ἦσαν ἰσοδομικῶς, δηλαδὴ κατὰ ἰσοῦψεῖς ὀριζοντίας στρώσεις ἐκτισμένα, ἄλλοτε δὲ διεκοσμοῦντο μὲ ἐπιπέδους ζώνας φερούσας σειρὰς ἐφαπτομένων κύκλων, ἀπομιμουμένων ἀναμφιβόλως τὰς κεφαλὰς τῶν δοκῶν, αἱ ὁποῖαι εἰς μίαν ἢ δύο ἀρχικῶς σειρὰς ἐσηματίζον ἐσωτερικῶς τὰ ξύλινα πατώματα τῶν ὀρόφων. Εἰς τὰ ἴδια πινακίδια μᾶς ἐμφανίζονται χρωματισμένα μὲ ποικίλα χρώματα, προσόψεις διακοπτόμεναι ἀπὸ κανονικά, τετράγωνα σχεδὸν παράθυρα, μὲ ἐσωτερικὰ χωρίσματα προϋποθέτοντα τὴν ὑπαρξίν διαφανῶν τυμπάνων, τὰ ὁποῖα δὲν εἶνε ἀπίθανον νὰ ἦσαν λαδωμένα δέρματα ἢ καὶ κρυσταλλικὸς γύψος, τοῦ ὁποῖου ἀρκετὰ μεγάλαι λεῖται πλάκες εὐρέθησαν καὶ διατηροῦνται σήμερον εἰς τὸ Μουσεῖον, πανόρθοι πρόδρομοι τῶν ρωμαϊκῶν καὶ τῶν σημερινῶν ὑάλων. Φαίνεται ὁμως ὅτι, ὅπως καὶ αἱ ἐπίπεδοι στέγαι, οὕτω καὶ τὰ παράθυρα καὶ οἱ φωταγωγοὶ εἶνε χαρακτηριστικὰ τῶν

θερμῶν κλιμάτων καὶ μάλιστα ὀλίγον μεταγενεστέρων χρόνων. Τὰ βόρεια δὲν εἶνε πιθανὸν νὰ εἶχον οὔτε πολλοὺς ὀρόφους οὔτε ἐξωτερικὰ παράθυρα, δεχόμενα τὸ φῶς των κυρίως ἐκ τῆς στοᾶς ἢ καὶ ἐκ τινος ὀπαίου, δηλ. χαμηλοῦ φωταγωγοῦ, κατασκευαζομένου ὑπεράνω τῆς ἐστίας καὶ χρησιμεύοντος συγχρόνως πρὸς ἀπαγωγὴν τοῦ καπνοῦ τῆς ἐστίας καὶ τῶν καιομένων δάδων, δι' ὧν ὁ φωτισμὸς συνεπληροῦτο.

Ἡ τριμερὴς διαίρεσις τοῦ θεσσαλικοῦ μεγάρου ἀπέβη τυπικὴ καὶ διὰ τὰς μεγαλυτέρας κατοικίας καὶ δι' αὐτὰ ἀκόμη τὰ ἀνάκτορα τῶν μεταγενεστέρων χρόνων ἐν τῇ ἡπειρωτικῇ Ἑλλάδι. Διότι κυρίως αὐτὸν τὸν τύπον εὐρίσκομεν εἰς τὰ μυκηναϊκὰ ἀνάκτορα τῆς Τίρυνθος, τῶν Μυκηνηῶν κλπ. τὰ ὁποῖα, πάλιν ὡς γνωστόν, θεωροῦνται ὡς τὰ οἰκοδομικὰ πρότυπα τῶν ναῶν τῶν ἱστορικῶν χρόνων ὅταν τὴν θέσιν τοῦ βασιλέως-ἀρχιερέως κατέλαβον οἱ θεοί. Ταύτην δὲ τὴν συνέχειαν μᾶς ἐβεβαίωσε κατὰ τρόπον ἀναμφισβήτητον ἡ εὐθύς ὑπὸ τὰ θεμέλια τοῦ ἐν Θέρμῳ ναοῦ τῶν ἱστορικῶν χρόνων εὑρεσις παναρχαίου ναοῦ μὲ τὴν τριμερῆ διαίρεσιν καὶ μὲ ἔλλειψοειδῆ περίεξ κιονοστοιχίαν καὶ τὴν ὀπισθίαν στενὴν πλευρὰν ἔλαφρῶς κυρτήν, τελευταῖον καὶ ἀτροφικὸν ὑπόλοιπον τῆς παναρχαίας ἔλλειψοειδοῦς ἀπολήξεως. Τὸ πολύτιμον τοῦτο κτίριον ἀποτελεῖ τὸν συνδετικὸν κρίκον τῆς προϊστορικῆς οἰκοδομῆς πρὸς τὴν ἱστορικὴν ναοδομίαν.

Οὐ μόνον δ' οἱ ναοὶ ἀλλὰ καὶ αἱ ἰδιωτικαὶ οἰκίαι κατασκευάζονται τοῦ λοιποῦ μὲ σχῆμα ὀρθογώνιον, τοῦ ὁποίου ἢ ἐκτέλεισις λόγῳ τῆς χρήσεως τῶν μετάλλων καὶ τῆς καθόλου προαγωγῆς τῆς τέχνης καὶ τελειοποιήσεως τῶν μέσων εἶχεν ἤδη καταστῆ πολὺ εὐκολωτέρα.

Μὴ νομισθῆ ἐν τούτοις ὅτι ὁ κυκλοτερὴς οἰκοδομικὸς τύπος ἐξέλιπεν ὀλοσχερῶς λόγῳ τῆς εὐρείας διαδόσεως, ἣν ἔλαβεν ἡ ὀρθογωνίου τύπου κατοικία. Τὸν ἐπανευρίσκομεν κατὰ τὴν μυκηναϊκὴν ἐποχὴν εἰς οἰκοδομήματα ἔχοντα σχέσιν πρὸς τὴν λατρείαν τῶν νεκρῶν ἐννοῶ τοὺς ἐν σχήματι κυψέλης θολωτοὺς τάφους, τὴν λιθίνην ταύτην ἀπομίμησιν τῶν παναρχαίων οἰκιῶν. Τὸν ἐπανευρίσκομεν ἐπίσης καὶ



Κ. ΤΣΙΟΥΜΗΣ

ΑΙ ΛΟΥΟΜΕΝΑΙ

κατὰ τοὺς ἱστορικοὺς χρόνους καὶ ἐν Ἑλλάδι καὶ ἐν Ἰταλίᾳ εἰς κτίρια σχετιζόμενα πρὸς τὴν λατρείαν τοῦ οἰκιακοῦ πυρός, τὰς χαρακτηριστικώτατα ὑπὸ τῶν ἀρχαίων κληθείσας «θόλους». Τοιαῦτα ἦσαν π. χ. τὰ ἐν τῷ μέσῳ τῶν ἑλληνικῶν ἀγορῶν ἀνιδρυόμενα πρυτανεῖα, ἐντὸς τῶν ὁποίων ἄσβεστον διετηρεῖτο τὸ πῦρ τῆς ἐστίας, σύμβολον τῆς οἰκογενειακῆς ξενίας θεοποιηθείσης εἰς τὴν ὁμώνυμον θεάν, ἧς τὸ ἄγαλμα κατὰ Πausανίαν εὐρίσκετο ἐντὸς τοῦ πρυτανείου ἐν Ἀθήναις. Εἰς τῆς παναρχαίας δὲ κατοικίας τὴν ἀπομίμησιν πρέπει ν' ἀποδώσωμεν καὶ τὸ ἐκ παραδόσεως εἰς τοὺς ναοὺς τῆς Ἑστίας διδόμενον ὑπὸ τῶν Ρωμαίων κυκλοτερές, τὸ ὁποῖον ἀδυνατεῖ νὰ ἐξηγήσῃ ὁ Βιτρούβιος. Ἀλλὰ καὶ αὐτῶν ἀκόμη τῶν «θόλων», τὰ ὁποῖα συναντῶμεν εἰς τὰ μεγάλα ἱερὰ τῆς Ἐπιδαύρου, τῶν Δελφῶν κλπ., ὁ σκοπὸς δὲν εἶνε ἀπίθανον νὰ ἦτο πυρολατρικός, ἂν κρίνωμεν ἐκ τοῦ ἐπιθέτου «θυμέλη», δι' οὗ χαρακτηρίζεται ἡ μία ἐξ αὐτῶν ἐν τινι ἐπιγραφῇ.

Οὐ μόνον δὲ τῶν κυκλοτερῶν ἀλλὰ καὶ τῶν ἑλλειψοειδῶν καὶ ἡμιελλειψοειδῶν κτισμάτων μᾶς διεσώθη ἡ μακρινὴ ἀνάμνησις καὶ εἰς δημόσια κτίρια καὶ εἰς ἱερὰ τῶν ἱστορικῶν χρόνων, ὡς π. χ. εἰς τὸ Βουλευτήριον τῆς Ὀλυμπίας, καὶ τῶν Λουσῶν, τὰ ἱερὰ τῶν Καβείρων τῆς Βοιωτίας, Σαμοθράκης κλπ.

Ταῦτα ὡς πρὸς τὰ ἀπλᾶ προϊστορικὰ κτίρια. Ὡς πρὸς δὲ τὰ συνθετώτερα, καὶ κυρίως τὰ ἀνάκτορα, ἴσως εἴπωμεν ὀλίγα ἄλλοτε εἰς τοὺς ἀναγνώστας τοῦ Ἡμερολογίου τῆς Μεγάλης Ἑλλάδος.

ΑΝΑΣΤΑΣΙΟΣ Κ. ΟΡΛΑΝΔΟΣ

