

Η ΓΥΝΗ ΤΗΣ ΜΙΝΩΙΚΗΣ ΕΠΟΧΗΣ

ν από τὰ πλέον παράδοξα καὶ ἀπροσδόκητα φαινόμενα τῶν ἀνασκαφῶν εἰς τὰς Μυκήνας καὶ τὴν Κρήτην εἶναι καὶ ἡ ὑπέροχος θέσις, τὴν ὁποίαν παρουσιάζεται κατέχουσα ἡ γυνὴ κατὰ τὴν τρίτην καὶ δευτέραν π. Χ. χιλιετηρίδα.

Τὰ Ὀμηρικὰ ποιήματα, εἰς τὰ ὁποῖα ἡ γυνὴ σπουδαῖον ὅπως δῆποτε διαδραματίζει πρόσωπον ἐν ἀντιθέσει πρὸς τὴν κατόπιν ἀφάνειάν της κατὰ τὴν κλασικὴν ἐποχὴν, ἔχουσι τρόπον τινὰ τὸν ἐπίλογον καὶ τὴν συνέχειαν τῆς ὑψηλῆς βαθμίδος, ἣν εἶχεν ἀνέλθει κατὰ τὴν Μινωϊκὴν ἐποχὴν καὶ τὴν τελευταίαν ἀναλαμπὴν τῆς ποτὲ αἴγλης. Ἡ Πηνελόπη καὶ ἡ Ἑλένη, ἡ Ἐκάβη καὶ ἡ Ἀνδρομάχη, ἡ Ἀρήτη καὶ ἡ Ναυσικάα τοῦ Ὀμήρου εἶναι ἐν τινι μέτρῳ αἱ διάδοχοι τῆς Παισιφίας καὶ τῆς Ἀριάδνης καὶ τῶν ἄλλων ἀωνύμων Κυριῶν, ἃς βλέπομεν εἰκονιζομένας εἰς τὰ Μυκηναϊκὰ καὶ Μινωϊκὰ μνημεῖα, ὅπως αἱ θήλειαι θεότητες τοῦ Ὀμήρου ἡ Ἥρα καὶ ἡ Ἀθηνᾶ, ἡ Ἄρτεμις καὶ ἡ Ἀφροδίτη διεδέχθησαν καὶ διένειμαν τὴν ὑπερβάλλουσαν ἰσχὺν καὶ τὴν μοναδικὴν κυριαρχίαν, ἣν εἶχεν ἡ Μεγάλῃ Μινωϊκῇ Θεᾷ.

Ἄλλ' ἃς ἐπισκοπήσωμεν τὰς διαφόρους ἐμφανίσεις τοῦ θήλεος κατὰ τὴν Κρητομυκηναϊκὴν ἐποχὴν, ὡς τὴν μαρτυροῦν τὰ εὐρεθέντα μνημεῖα. Καὶ πρῶτον ἐν τῇ θρησκείᾳ καὶ τῇ λατρείᾳ.



Ἡ γυνὴ ἐν τῇ θρησκείᾳ καὶ τῇ λατρείᾳ.

Εἶναι τελείως πλέον ἠκριβωμένον ὅτι θήλεια ἦτο ἡ κυρία καὶ ἴσως καὶ ἡ μοναδικὴ θεότης εἰς τὴν Μινωϊκὴν θρησκείαν. Τὰ αὐτούσια εἶδωλα τὰ εὐρεθέντα εἰς τὰ Ἱερά τῆς Κρήτης, λ. χ. εἰς τὰ τῆς Κνωσοῦ, εἰς τὰ Γουρνιαὶ καὶ τὸν Πρινιαὶ καὶ ἀλλαχοῦ, μόνον θεὰν εἰκονίζουσι καὶ οὐχὶ θεόν. Εἰς τὰς λιθίνας μήτρας τοῦ Παλαικάστρου Κρήτης παρίσταται θεὰ πολεμοχαρῆς κρατοῦσα εἰς τὰς ἐκτεταμένας χεῖρας διπλοῦς πελέκεις, καὶ πάλιν θεὰ τῶν ἀγρῶν καὶ τῆς βλαστήσεως κρατοῦσα ἄνθη· εἰς τὰ ἐκ πορσελλάνης περιφῆμα εἶδωλα τῆς Κνωσοῦ θεὰ ἀρρενωπὴ καὶ βλοσυρὰ χειρίζεται ὄφεις (εἰκ. 1)· τὸ αὐτὸ καὶ εἰς τὰ εἶδωλα Γουρνιαῶν καὶ Πρινιαῶν. Εἰς ἄλλα μνημεῖα π. χ. εἰς σφράγισμα Κνωσοῦ ἡ θεὰ μεταξὺ δύο λεόντων ἴστανται ἐπὶ κωνοειδοῦς ἐκ λίθων ἀργῶν κτίσματος κραδαίνουσα δόρυ. Εἰς τὸν περιφῆμον χρυσοῦν δακτύλιον Μυκηναίων ἡ θεὰ καθημένη κρατεῖ ἄνθη, καὶ αἱ προσερχόμεναι λατρεύτριαι φέρουσιν ἐπίσης ἄνθη, καὶ ἄνωθεν εἰκονίζεται τὸ ὄπλον καὶ τὸ σύμβολόν τῆς θεᾶς ὁ δίστομος πέλεκυς. Εἰς ἐγγεγλυμμένην λίθον Μυκηναίων ἡ θεὰ εἰκονίζεται μεταξὺ λέοντος καὶ λεαίνης δαμάζουσα τρόπον τινὰ αὐτὰ (πότνια θηρῶν), ὅπως ἡ κατόπιν Περσικὴ λεγομένη Ἄρτεμις, ἢ ἡ Κυβέλη. Εἰς τὰ γνωστὰ χρυσᾶ ἐλάσματα Μυκηναίων ἡ θεὰ εἰκονίζεται με περιστερὰν εἰς τὴν κεφαλὴν καὶ τὰς χεῖρας. Εἶναι ἡ Μεγάλῃ Κυρία, ἢ Μήτηρ θεῶν καὶ ἀνθρώπων, εἶδος Ρέας ἢ Κυβέλης ἢ Γῆς, ἢ Δίκτυννα καὶ Βριτόμαρτις τῆς ἱστορικῆς ἐποχῆς, ὑπὸ διαφόρους ἰδιότητας παρουσιαζομένη, εἴτε ὡς θεὰ τοῦ πολέμου καὶ τῆς καταστροφῆς, εἴτε ὡς δαμάστρια τῶν θηρίων, εἴτε ὡς εἰρηνικὴ Γᾶ Μήτηρ φέρουσα τοὺς καρπούς καὶ τὴν εὐφορίαν εἰς τὰ δένδρα καὶ τὰ φυτὰ, εἴτε ὡς γονιμοποιὸς θεὰ μετὰ γλουτοὺς καὶ μαστοὺς δηλωτικὰ τῆς μητρότητος.

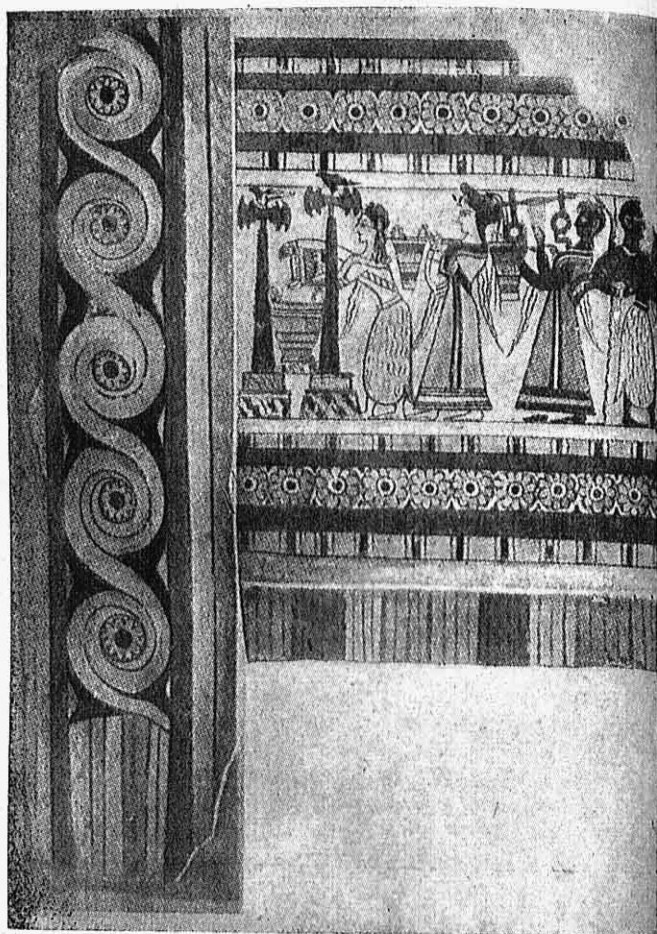
Ἡ θρησκεία ἄρα ἡ Μινωϊκὴ ἦτο γυναικοκρατικὴ ἢ μητριαρχικὴ, καὶ ταύτης ἴσως λείψανον καὶ αἰτίαι κατὰ τὴν μετὰ ταῦτα ἑλληνικὴν ἐποχὴν εἶναι, ὅτι πολλαὶ πόλεις τῆς Ἑλλάδος εἶχον ὡς πολιοῦχους θηλείας θεότητας, τὸ Ἄργος καὶ αἱ Μυκῆναι τὴν Ἥραν, αἱ Ἀθῆναι τὴν Ἀθηνᾶν, ἢ

Ἐλευσίς τὴν Δήμητρα καὶ Κόρη, ἢ Κόρινθος τὴν Ἀφροδίτην κλπ. Καὶ εἰς αὐτὴν τὴν Ὀλυμπίαν τὴν κατ' ἔξοχὴν ἔδραν τοῦ Διὸς ὁ ναὸς τῆς Ἥρας ἦτο ὁ ἀρχαιότερος καὶ ὁ μόνος ὑπάρχων κατὰ τὴν πρώτην ἔποχὴν.

Καὶ εἰς τὰς λατρευτικὰς πράξεις τῆς Μινωϊκῆς θρησκείας ἡ γυνὴ κρατεῖ τὴν πρώτην τάξιν. Εἰς τὴν σημαντικωτάτην ἀπὸ θρησκευτικῆς ἀπόψεως λιθίνην σαρκοφάγον Ἀγίας Τριάδος, ὅπου εἰκονίζονται σκηναὶ λαιρείας, γυνὴ εἶναι τὸ κύριον δρῶν πρόσωπον· εἰς τὴν μίαν πλευρὰν αὐτῆ ὡς ἱέρεια ἐκτελεῖ τὴν πρὸ τῶν ἱερῶν πελέκεων σπονδὴν (εἰκ. 2) βοηθουμένη ὑπ' ἄλλης γυναικός, εἰς τὴν ἄλλην πλευρὰν αὐτῆ προϊσταται τῆς θυσίας τοῦ ταύρου. Οἱ ἄνδρες εἰς τὰς ἱεροτελεστίας αὐτὰς εἶναι δευτερεύοντες παράγοντες καὶ βοηθοὶ μόνον τῶν ἱερειῶν· εἰς κρούει κιθάραν, ἄλλος ἀνλεῖ, τρεῖς δὲ ἄλλοι φέρουσι τὰς εἰς τὸν λατρευόμενον νεκρὸν προσφοράς. Ἐκ τῶν δύο ἐκ πορσελλάνης πολυχρῶμων εἰδώλων τῆς Κνωσοῦ τὸ ἕτερον κατὰ τὴν γνώμην τῶν ἀρχαιολόγων εἶναι ἡ Ἱέρεια τῆς Θεᾶς τῶν ὄψεων (εἰκ. 3). Εἰς τοὺς πολυαφίδιμους χρυσοὺς σφραγιστικοὺς δακτυλίους τῶν Μυκηναίων καὶ τῆς Κρήτης, ὅπου εἰκονίζονται θρησκευτικαὶ καὶ λατρευτικαὶ πράξεις, ὅχι μόνον ἡ θεότης εἶναι θήλεια ἀλλὰ καὶ τὰ πρόσωπα τὰ ἐκτελοῦντα τὰ τῆς λατρείας εἶναι ὡς ἐπὶ τὸ πλεῖστον γυναῖκες, σεβίζουσαι, δεόμεναι, χορεύουσαι, θύουσαι. Εἰς τὸν χρυσοῦν δακτύλιον Μόχλου γυνὴ θεὰ ἢ ἱέρεια ἐντὸς λέμβου μὲ τὸ ἱερὸν δένδρον διευθύνεται πρὸς τὴν παραλίαν, ὅπου φαίνεται τὸ Ἱερόν.

Εἰς τὴν τοιχογραφίαν Κνωσοῦ, ὅπου εἰκονίζεται τὸ τριμερὲς ἱερόν, πλῆθος γυναικῶν περὶ αὐτὸ καθ' ὁμίλους φαίνονται πανηγυρίζουσαι. Εἰς χρυσταλλικὸν σφραγιδόλιθον ἐκ τοῦ Ἰδαίου Ἄντρου γυνή, πιθανῶς ἱέρεια, φουσᾷ τρίτονα (κόχλον) ἐνώπιον βωμοῦ κεραούχου. Αἱ λατρεύουσαι τὴν καθημένην θεὰν εἰς τὸν μέγαν χρυσοῦν δακτύλιον τῶν Μυκηναίων εἶδομεν ὅτι εἶναι γυναῖκες.

Καὶ δὲν εἶναι μόνον, φαίνεται, εἰς τὴν Μινωϊκὴν καὶ Μυκηναϊκὴν ἔποχὴν ποὺ παρουσιάζεται ἡ γυνὴ ἐν τῇ θρησκείᾳ εἰς τοιαύτην προέχουσαν θέσιν. Ἀπὸ τῆς νεολιθικῆς



Εικ. 2. — Σπονδή ἐκ τῆς Λάρνακος Ἁγ. Τριάδος.

ἐποχῆς, δηλ. χιλιάδας ἐτῶν πρότερον τὰ πήλινα στεατοπυ-
γικά εἰδώλια εἰκονίζουσι πιθανώτατα θήλειαν θεότητα, ἢ



Εἰκ. 3. — Ἱέρεια Μινωϊκῆς λατρείας.

ὅποια μετεδόθη ἐκεῖθεν καὶ εἰς τὸν χαλκοῦν αἰῶνα. Τὰ
μαρμάρινα Κυκλαδικὰ εἰδῶλα τῆς πρωτομινωϊκῆς καὶ
Κυκλαδικῆς ἐποχῆς τὰ παριστάνοντα γυμνὴν θεότητα μὲ

ἔξηρμένα τοῦ φύλου καὶ τῆς γονιμότητος τὰ μέρη τοῦ σώματος εἶναι ὁ νεώτερος σταθμός, δι' οὗ ἡ στεατοπυγική θεότης τοῦ λιθικοῦ αἰῶνος διῆλθεν εἰς τὴν Μινωϊκὴν καὶ Μυκηναϊκὴν περίοδον.

Ἐν τῇ Μινωϊκῇ ἄρα θεολογία καὶ ἐν τῇ λατρεία ἡ γυνὴ ἔχει τὴν πρωτεύουσαν θέσιν, οἱ δ' ἄρρενες δαίμονες καὶ ἱερεῖς καὶ λατρευταὶ ἔρχονται εἰς δευτέραν μοῖραν, ὡς βοηθητικοὶ παράγοντες ὑπηρετοῦντες καὶ συμπληροῦντες τὴν γυναικείαν πρωτοκαθεδρίαν.

Ἡ γυνὴ ἐν τῷ καθ' ἡμέραν βίῳ.

Ἐπιφανεστάτη εἶναι ἡ τῆς γυναικὸς δραῖσις καὶ κοινωνικὴ θέσις καὶ εἰς τὸν καθ' ἡμέραν βίον. Εἰς τὰ ἀνάκτορα Κνωσοῦ καὶ Φαιστοῦ ἀνευρέθησαν τὰ διαμερίσματα, τὰ ὁποῖα κατὰ τὴν ὁμόφωνον γνώμην τῶν ἀρχαιολόγων ἀνήκον εἰς τὴν Βασίλισσαν καὶ τὴν ἀκολουθίαν της. Τὰ διαμερίσματα ταῦτα διακρίνονται διὰ τὴν κομψότητα καὶ τὴν πλουσίαν διακόσμησιν. Ἄλλ' αἱ γυναῖκες τῶν ἀνακτόρων δὲν ἦσαν ἀποκεκλεισμένα καὶ ἀθέατοι εἰς τὰ ἰδιαιτέρὰ των δώματα. Τούναντίον, ὡς βλέπομεν ἐκ τῶν διασωθέντων μνημείων, αἱ γυναῖκες τῆς ἀνωτέρας ταύτης τάξεως, περὶ ὧν μαρτυροῦσι τὰ μνημεῖα, ἔχουσι τὸ μέρος των καθ' ὅλας τὰς ἐκδηλώσεις τοῦ εἰρηνικοῦ καὶ κοινωνικοῦ βίου, λαμβάνουσαι πρωτεύουσαν θέσιν εἰς πομπὰς καὶ πανηγύρεις, εἰς χοροὺς καὶ ὑποδοχάς, εἰς κυνηγέσια καὶ ἀρμοτοδρομίας καὶ ταυροδρομίας καὶ πιθανῶς καὶ εἰς ἄλλας ἐκδηλώσεις τοῦ τότε βίου, περὶ ὧν δὲν ἐσώθησαν μαρτυρίαι.

Εἰς τὴν μεγάλην πομπὴν τὴν ἐν τοιχογραφίᾳ Κνωσοῦ νέοι πολυτελῶς ἐνδεδυμένοι καὶ διὰ πλουσίων κοσμημάτων ἐστολισμένοι φέρουσιν ἐπιδεικτικῶς πλούσια δῶρα πρὸς γυναῖκα εὐρισκομένην ἐν τῷ μέσῳ, ἧς ἀτυχῶς μόνον ἡ πολυχρωμος ᾧα τῆς πλουσίας ἐσθῆτος καὶ οἱ πόδες ἐσώθησαν.

Εἰς τὴν παρὰ τὸ τριμερὲς Ἱερὸν τοῦ ἀνακτόρου Κνωσοῦ συνάθροισιν καὶ πανήγυριν ὅμιλοι γυναικῶν πολυτελέστατα ἐνδεδυμένων καὶ ζωηρῶς καὶ ἔλευθέρως διαλεγομένων ἀποτελοῦσι τὴν μᾶλλον ἐνδιαφέρουσαν ὄψιν τῆς

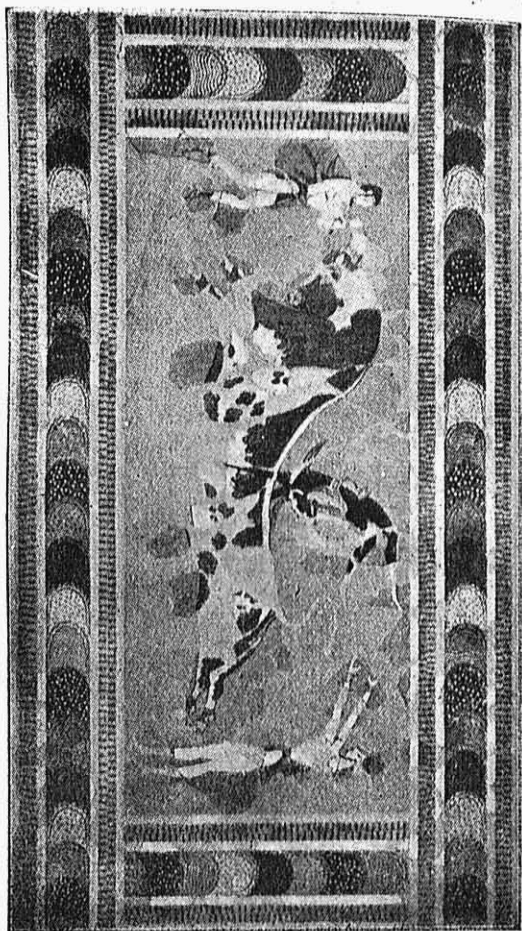
φορτῆς ἢ πανηγύρεως, καὶ δίδουσι τὸν χαριέντα καὶ θελκτικὸν τόνον τῆς παραστάσεως.

Εἰς τὴν ἄλλην τοιχογραφίαν Κνωσοῦ τὴν ἐν τῷ κήπῳ διασκέδασιν πάλιν αἱ γυναῖκες κατανέμονται μετὰ τῶν ἀνδρῶν τὴν ἐν τῷ χλοερῷ ὑπαίθρῳ τέρισιν *ἡμερόεντα χορὸν τερπόμεναι* κατὰ τὸν ποιητὴν.

Πολυάριθμα εἶναι τὰ μνημεῖα, τοιχογραφίαι, ἀνάγλυφα, σφραγίδες, ἔλεφαντουργήματα τῶν Μινωϊκῶν χρόνων, τὰ ὅποια μᾶς διέσωσαν τὸ ἀγαπητότατον καὶ θεαματικώτατον ἀγώνισμα, εἰς ὃ ἐτέρποντο βασιλεῖς καὶ εὐγενεῖς, ἡ ταυρομαχία ἢ μᾶλλον ταυροδρομία. Εἰς τὸν ἐπικίνδυνον τοῦτον ἀθλον ἐνεργόν, ὡς φαίνεται, μέρος ἐλάμβανον καὶ κόραι (εἰκ. 4). Εἰς τὸν θαυμάσιον πίνακα τῆς Κνωσοῦ, ὅπου εἰκονίζεται τὸ ἀγώνισμα κατὰ τὴν μᾶλλον κρίσιμον στιγμὴν, βλέπομεν τὸν κυβιστῆρα νέον πηδήσαντα ἐπὶ τοῦ νώτου τοῦ ἐξηγριωμένου ταύρου μὲ τὰς χεῖρας ἐπὶ τῆς ράχεως αὐτοῦ καὶ τοὺς πόδας μετεώρους, ἀλλὰ ταυτοχρόνως καὶ δύο κόρας ἀκροβάτιδας τὴν μὲν μίαν ἔμπροσθεν ἔχομένην ἢ κρεμαμένην ἀπὸ τῶν φοβερῶν κεράτων τοῦ θηρίου, τὴν δ' ἄλλην ὀπισθεν τεινύσαν τὰς χεῖρας, ἵνα ὑποδεχθῆ καὶ κουφίσῃ τὸν κυβιστῆρα νέον καὶ ἴσως καὶ συνεχίσῃ αὐτὴ τὸ ἀγώνισμα δι' ἄλματος. Αἱ ἀκροβάτιδες κόραι εἶναι ἐδῶ ἐνδεδυμέναι καὶ ἐσκευασμέναι ὅπως οἱ ἄρρενες συνάδελφοί των, φέρουσαι περιζῶμα μόνον καὶ ὑψηλὰ σανδάλια.

Καὶ εἰς τὰ αὐλικὰ κυνηγέσια τὰ ἀπὸ ἀρμάτων γινόμενα καὶ εἰς τὰς ἐπὶ ἀρμάτων ἐκδρομὰς εἶχον τὸ μέρος των καὶ αἱ γυναῖκες καὶ κόραι τῶν βασιλέων καὶ εὐγενῶν. Εἰς τὰς δύο στενάς πλευρὰς τῆς λιθίνης σαρκοφάγου Ἀγ. Τριάδος εἰκονίζεται ζεῦγος γυναικῶν ἠνιοχοῦν εἰς τὴν μίαν πλευρὰν ἄρμα συρόμενον ὑπὸ δύο πτερωτῶν Γρυπῶν, εἰς δὲ τὴν ἄλλην ὑπὸ δύο ἵππων. Εἰς τοιχογραφίαν Τίρυνθος δύο Κυραὶ ἐλαύνουσι ἄρμα εἰς ἐξοχὴν (εἰκ. 5). Εἰς ἐγγεγλυμμένον σάρδιον ἐκ Κρήτης παρίσταται γυνὴ Μινῶα ἰσχυρῶς τοξεύουσα, τὸ ὅποῖον μαρτυρεῖ ὅτι οὐχὶ μόνον πρὸς θεῶν κυνηγίου ἤρχοντο αἱ εὐγενεῖς δέσποιναι καὶ κόραι, ἀλλὰ καὶ ἐνεργόν μέρος ἐλάμβανον εἰς τὴν θήραν ἀγρίων θηρίων,

Рис. 4. — Тангобогочия Квасоф.





Εικ. 5. — Κυρία Τιτυνθός ἄρματοδρομοῦσαι.

ὅπως ἡ Ἀταλάντη τῆς ἑλληνικῆς μυθολογίας εἰς τὴν θήραν τοῦ Καλυδωνίου κάπρου.

Ἐνδυμασία καὶ καλλωπισμός.

Ἡ ἐκ τῶν Κρητικῶν καὶ Μυκηναϊκῶν μνημείων γνωσθεῖσα πολυτελής καὶ ὅλως νεωτερίζουσα ἐμφάνισις τῆς γυναικὸς οὐχὶ μικρὰν ἔκπληξιν ἐπροξένησεν εἰς ἡμᾶς εἰθισμένους εἰς τὴν ἀπλότητα τῆς Ἑλληνίδος τῶν κλασικῶν χρόνων.

Ἀπὸ τῆς μέσης Μινωϊκῆς ἐποχῆς ἦτοι ἀπὸ τοῦ δισχιλιοστοῦ περίπου ἔτους π. Χ. ἡ Μινῶα Κυρία μᾶς παρουσιάζεται πλουσίως ἐνδεδυμένη καὶ καλλωπισμένη. Τὰ πῆλινα γυναικεῖα εἰδώλια τοῦ Πετσοφᾶ παρὰ τὸ Παλαίκαστρον παριστάνουσιν αὐτὴν μὲ βαρεῖαν πολύχρωμον ραπτὴν ἐσθῆτα ἕξωμον καὶ μὲ πῖλον ὑψηλὸν ἐπὶ τῆς κεφαλῆς. Καὶ κατὰ τὴν πρώϊμον Μινωϊκὴν ἐποχὴν ἦτοι περὶ τὸ μέσον τῆς τρίτης π. Χ. χιλιετηρίδος ἡ γυνὴ φαίνεται ὅτι ἐκαλλωπίζετο καὶ ἔκοσμεῖτο καὶ ἐψιμυθιοῦτο ὑπερβολικά. Τοῦτο τοῦλάχιστον μαρτυροῦσι τὰ πολλὰ ἐκ χρυσοῦ καὶ πολυτίμων λίθων κοσμήματα τὰ εὑρεθέντα εἰς τοὺς τάφους τῆς ἐποχῆς ἐκείνης λ. χ. εἰς Μόχλον, Πλάτανον καὶ ἄλλαχοῦ τῆς κεντρικῆς καὶ ἀνατολικῆς Κρήτης. Χρυσᾶ καὶ ἐκ πολυτίμων λίθων περιδέραια, χρυσοὶ δακτύλιοι, φέλια καὶ ἕξαρτήματα, χρυσᾶ διαδήματα κόμης, χρυσαὶ περόναι καὶ καρφίδες, ἀποφιλωτικά λαβίδες, πυξίδες μικραὶ καὶ μυροδόχα δοχεῖα μαρτυροῦσιν ἐπαρκῶς περὶ τοῦ πράγματος, αἱ δὲ πολλαὶ λίθιναι πινακίδες αἱ συνευρεθεῖσαι μετὰ τῶν ἀνωτέρω εἰδῶν τοῦ καλλωπισμοῦ ἐρμηνεύονται ὡς χρησιμεύουσαι ἵνα ἐπ' αὐτῶν τρίβωσι καὶ παρασκευάζωσι τὰς βαφάς, δι' ὧν ἐψιμυθιοῦντο καὶ ἐβάφοντο αἱ κομψευόμεναι τῆς ἐποχῆς ἐκείνης.

Τὴν ὀριστικὴν ὁμως ἐξέλιξιν καὶ τὴν μεγίστην πολυτέλειαν εἰς τὴν ἐνδυμασίαν καὶ τὸν κόσμον τῆς γυναικὸς εὐρίσκομεν κατὰ τὸ τελευταῖον στάδιον τῆς Μεσομινωϊκῆς ἐποχῆς καὶ τὴν ἐπακολουθοῦσαν ἀμέσως Ὑστερομινωϊκὴν τὴν σύγχρονον πρὸς τὰ νεώτερα ἀνάκτορα Κνωσοῦ καὶ Φαιστοῦ· ἔχομεν ἄλλως ἐκ τῆς περιόδου ταύτης καὶ τὰ πλεῖστα μνημεῖα, τοι-

χογραφίας, εἶδωλα, δακτυλίου, ἐγγεγλυμμένους λίθους, εἰς τὰ ὁποῖα ἀπεικονίζονται αἱ Κυραὶ τῆς ἐποχῆς.

Ἐς ἴδωμεν τὰ δύο ἐκ πορσελλάνης εἰδώλια τῆς Κνωσοῦ τὰ παριστάνοντα τὸ ἐν τὴν Θεάν τῶν ὄφρων καὶ τὸ ἄλλο τὴν ἱέρειαν αὐτῆς (ιδ. εἰκόνας 1,3). Βλέπομεν ὅτι ἡ ἐνδυμασία συνίσταται κυρίως ἐκ δύο μερῶν ἀπὸ στενὸν περικόρμιον καὶ ἀπὸ φόρεμα (φούσταν) ἀμφοτέρωθεν ραπτὰ τὸ περικόρμιον ἔχει βραχείας χειρίδας καὶ ἀφίνει τοὺς βραχίονας κατὰ τὸ πλεῖστον γυμνοὺς, καὶ ἔμπροσθεν εἶναι τόσον ἀνοικτὸν ὥστε νὰ ἀφίη τὸς μαστοὺς τελείως ἀκαλύπτους, συσφίγγεται δὲ τόσον πολὺ δι' ἱμάντων καὶ ζώνης, ἵνα ἀναδεικνύη περισσότερον δίκην στηθοδέσμου τὸ στήθος καὶ ἀποτελῇ τὴν ὄσφυν ὑπερμέτρως σφηκοειδῆ, ἐπιτήδευσις καὶ προσὸν καλλονῆς ὅχι μόνον εἰς τὰς γυναῖκας ἀλλὰ καὶ εἰς τοὺς ἄνδρας τῆς Μινωϊκῆς ἐποχῆς. Ἡ ζώνη εἶναι ἢ μεταλλικὴ ἢ ἐξ ὑφάσματος. Ἡ φούστα εἶναι ποδήρης ἐξ ὑφάσματος πολυχρῶμου ὑφαντοῦ ἢ ποικιλτοῦ κωδωνοειδῆς πρὸς τὰ κάτω, καὶ κοσμεῖται διὰ προσραμμάτων ἐξ ἄλλου ὑφάσματος, καὶ κάτω ἔχει ῥαν (ποδόγυρον) ποικιλτὸν ἢ ραπτὸν καὶ ἐνίοτε πολλὰς ἀλλεπαλλήλους στολίδας (φαλμπαλάδες), ὅπως εἶναι τὸ φόρεμα τῆς ἱερείας. Τὰ δύο εἶδωλα φοροῦσι καὶ εἶδος ποδιᾶς ποικιλτῆς κατεχομένης ἀπὸ τῆς ὄσφους ἔμπροσθεν καὶ ὀπίσθεν καὶ ἀποστρογγυλουμένης κάτω. Τὰ εἶδωλα φέρουσι καὶ πῖλους, ἡ μὲν θεὰ ὑψηλὸν κωνοειδῆ ὡσεὶ τιάραν ἐξ ὑφάσματος, ἡ δὲ ἱέρεια χαμηλὸν κοσμούμενον περίεξ διὰ ῥόδων καὶ ἄνω ἔχει καθήμενον ὡσεὶ λεοντιδέα.

Καὶ εἶναι μὲν τὰ δύο ταῦτα μέρη τῆς γυναικειᾶς ἐσθῆτος, δηλ. τὸ στενὸν καὶ ἔξωμον περικόρμιον καὶ ἡ κωδωνοειδῆς φούστα γενικὰ εἰς τὴν ἐνδυμασίαν τῶν γυναικῶν, ἀλλὰ καὶ πολλαὶ παραλλαγαὶ καὶ ποικιλίαι παρατηροῦνται εἰς τὰς λεπτομερείας. Τὸ περικόρμιον ἐποικίλλετο καὶ ἐσχηματίζετο διαφοροτρόπως κατὰ τὸν τράχηλον καὶ τὸν αὐχένα καὶ τὰς χειρίδας. Εἰς τινὰς τοιχογραφίας ἀνέρχεται τὸ ὑφάσμα κατὰ τὸν αὐχένα φθάνον μέχρι ὕψους τινὸς τῆς κεφαλῆς· εἰς ἄλλὰς ὀγκοῦνται αἱ χειρίδες κατὰ τοὺς ὤμους, ὅπως ἦτο πρὸ ἐτῶν ὁ συρμός. Αἱ στολίδες τῆς φούστας ἄλλοτε μὲν εἶναι

ὀριζόντιοι καὶ ἄλλοτε λοξαὶ ἀποκλίνουσαι ἐκ τῶν ἄνω πρὸς τὰ κάτω (εἰκ. 6). Ἐνίοτε φέρουσι καὶ ἐπενδύτην, ὡς ἐν τοιχογραφίᾳ Κνωσοῦ εἰκονίζεται γυνὴ φέρουσα ὑπὲρ τὸ λευκὸν καὶ διαφανὲς περικόρμιον ἐπενδύτην κίτρινον ἡμιχειριδωτόν, ἀνοικτὸν ἔμπροσθεν καλύπτοντα ὅμως τὸ νῶτον.

Ἰδιαίτερον εἶδος ἐνδυμασίας φέρουσιν οἱ ἄνδρες καὶ αἱ



Εἰκ. 6. — Κυρία ἐκ τοῦ Καδμείου.

γυναῖκες εἰς τὴν λάρνακα Ἁγ. Τριάδος καὶ δὴ δύο εἰδῶν τὸ ἐν εἶναι φόρεμα στρογγυλούμενον κάτω ὡσεὶ βράκα σημερινὴ Κρητικὴ ἢ σαλβάρι τῆς Ἀνατολῆς, ἀλλ' εἶναι μᾶλλον δορὰ ζῶου ὡς φαίνεται ἐκ τῆς οὐρᾶς καὶ τῶν σκουλίδων τοῦ τριχώματος, τὸ δὲ ἄλλο εἶναι χιτῶν ραπτὸς ἀπὸ τοῦ λαιμοῦ μέχρι τῶν ἀστραγάλων ἡμιχειριδωτός, ἔχων κάτω

ποδόγυρον ἔξ ἄλλου ὑφάσματος καὶ ἔμπροσθεν καθέτως ἀπὸ τοῦ λαιμοῦ μέχρι τῶν ποδῶν ταινίαν ραπτὴν ἀπλὴν ἢ διπλὴν πάλιν ἔξ ἄλλου ὑφάσματος. Τὰ δύο ταῦτα εἶδη τῆς ἐνδυμασίας θεωροῦνται ὡς ἱερατικά, καὶ διὰ τοῦτο παραλλάσσουσι τῆς ἄλλης συνήθους ἐνδυμασίας ἀνδρῶν καὶ γυναικῶν.

Καὶ ἡ κόμωσις τῶν γυναικῶν ἐτελεῖτο μετὰ πολλῆς ἐπιτηδεύσεως τέχνης καὶ φροντίδος· ἄλλοτε μὲν ἡ μακρὰ κόμη κατέρχεται εἰς πλοκάμους τεχνητοὺς κανονικοὺς ἔμπροσθεν καὶ ὀπισθεν, ἑλικοειδῆ δὲ βοστρύχια μεγαλύτερα καὶ μικρότερα ὡσεὶ διὰ μηχανικῶν μέσων διευθετημένα ἐπιστέφουσι τὸ μέτωπον καὶ τοὺς ἄροτάφους, ἄλλοτε πάλιν ἡ κόμη φαίνεται ποικιλοτρόπως διατεταγμένη περὶ τὴν κεφαλὴν μετὰ διαδημάτων, ταινιῶν, χρυσῶν περονῶν καὶ ἄλλων κοσμημάτων καὶ μαρτυρεῖ μεγάλην πείραν καὶ ἔξοικείωσιν τῆς γυναικὸς εἰς τὴν τέχνην τῆς κομώσεως.

Ὡς βλέπομεν ἐκ τῶν μνημείων, ἄνδρες καὶ γυναῖκες ἦσαν συνήθως γυμνόποδες· τοῦτο μᾶς ξενίζει σήμερον, ἀλλ' εἶναι βέβαιοι. Τὰ πλεῖστα τῶν δωμάτων καὶ διαδρομῶν τῶν ἀνακτόρων ἦσαν πλακόστρωτα καὶ δὴ ἀσβεστωμένα καὶ χρωματισμένα καὶ ἡ γυμνοποδία ἐντὸς αὐτῶν δὲν ἦτο φαίνεται δυσάρεστος. Εἰς τὰς ἐκδρομὰς ὅμως καὶ τὰ κνηγέσια ἄνδρες καὶ γυναῖκες ἔφερον ὑποδήματα συγκρατούμενα κατὰ τὸ μέσον τῆς κνήμης δι' ἱμάντων. Εἰς τὴν ταυροδρομίαν τοῦ ἀνακτόρου Κνωσοῦ αἱ ἀκροβάτιδες κόραι φέρουσι τοιαῦτα ἑλαφρὰ ὑποδήματα ὅπως καὶ οἱ ἄνδρες.

Καὶ ὁ ἄλλος κόσμος καὶ καλλωπισμὸς τῶν Κυριῶν εἶναι πλούσιος καὶ ἀφθονος. Περιδέραια καὶ ὄρμοι ἐκ χρυσῶν ψήφων διαφόρων σχημάτων καὶ μὲ θέματα διακοσμητικά, καὶ ἄλλα ἐκ ψήφων φυσικοῦ κρυστάλλου, σαρδίου, κυάνου, ἀμεθύστου καὶ ἄλλων λίθων εἰκονίζονται φέρουσαι αἱ γυναῖκες καὶ αὐτούσια εὐρέθησαν εἰς τοὺς τάφους· ἔπειτα ἔξαρτήματα πάλιν ἐκ πολυτίμων μετάλλων καὶ λίθων καὶ ἑλέφαντος, ψέλια ἐκ πολυτίμων μετάλλων, περισφύρια ἀργυρᾶ, περόναι κόμης χρυσαῖ, ἑλικοειδεῖς τέττιγες χρυσοῖ πρὸς συγκράτησιν τῶν πλοκάμων, διαδήματα καὶ ρόδακες χρυσαῖ καὶ πλήθος χρυσῶν ταινιῶν καὶ ἑλασμάτων πρὸς κόσμον τῶν

ἐνδυμάτων καὶ τῆς κόμης. Μόνον ἐνωτίων δὲν ἔχομεν ἀσφαλῆ δείγματα οὔτε εἰς τὰς παραστάσεις οὔτε εἰς τὰ κτερίσματα.

Τοιαύτη περίπου καὶ ἡ ἑξωτερικὴ ἐμφάνισις τῆς γυναικὸς τῆς ἀνωτέρας τάξεως ἐν τῷ Κρητικῷ πολιτισμῷ τῆς τρίτης καὶ δευτέρας π. Χ. χιλιετηρίδος. Αἱ Μινῶαι Κυρίαὶ ἐγγώριζον ὄχι ὀλιγώτερον ἀπὸ τὰς σημερινὰς Κυρίας τοῦ συρμοῦ νὰ μεταχειρίζονται κατὰ τὴν ἐνδυμασίαν καὶ τὸν ἄλλον κάλλωπισμὸν ὅλους τοὺς τρόπους καὶ τὰ μέσα ἵνα ἀναδεικνύωσι τὰ θέλγητρά των καὶ ἐλκύωσι πρὸς ἑαυτὰς τὸ ἄρρεν φύλον. Ἡ διὰ ζωηρῶν καὶ πολυχρῶμων ἐσθιήτων ἐνδυμασία, τὸ ἐπαγωγὸν τῆς ὠραίας κομώσεως, ὁ λυγερός λαιμός, ὁ στρογγύλος βραχίον, ἡ δι' ἰσχυρᾶς περιζώσεως ἀνάδειξις τοῦ στήθους μὲ τοὺς μαστοὺς ἀκαλύπτους εἶναι ἄρθρα τῆς γυναικείας φιλαρεσκείας καὶ ἐπιδείξεως τελείως γνωστὰ εἰς τὸ θῆλυ τῆς μεμακρυσμένης ἐκείνης ἐποχῆς καὶ μαρτυροῦσι πολυχρόνιον πείραν καὶ λεπτὴν καὶ ἐξιδιασμένην φιλοκαλίαν. Μόνον αἱ γυμναὶ κνήμαι καὶ διαφανεῖς κάλτσαι δὲν εἶχον ἐφευρεθῆ ἀκόμη.

Εἶναι ἄξιον παρατηρήσεως ὅτι, ἐν ᾧ τόσον φαίνεται ἀνεπτυγμένη ἡ φιλαρέσκεια τῆς γυναικὸς, καὶ μετὰ τόσης ἐλευθερίας ἀναστρέφεται πανταχοῦ μετὰ τοῦ ἄρρενος ἡ γυνὴ ἀποτελοῦσα τρόπον τινὰ τὸ κέντρον τοῦ εἰρηνικοῦ καὶ ἄβροῦ βίου, οὐδεμία μέχρι τοῦδε παράστασις ἢ ἄλλη ἐκδήλωσις ἀνηθίκου καὶ ἀσέμνον πράξεως παρετηρήθη εἰς τὰ πολυάριθμα μνημεῖα τοῦ πολιτισμοῦ αὐτοῦ. Ἐὰς χαιρετίσωμεν ὅθεν μετὰ σεβασμοῦ καὶ εὐλαβείας τὴν Μινῶαν γυναῖκα, ἡ ὁποία ἐν ᾧ τόσῃ ζωῇ καὶ χαρὰν σκορπίζει περίξ διὰ τῆς ἀβροῦς χάριτος καὶ τῶν θελγήτρων της, οὐδαμοῦ κατέρχεται τῆς ὑψηλῆς της θέσεως καὶ οὐδεμία κηλὶς ἀμαυρῶνει τὴν αἴγλην τῆς λαμπρᾶς της ἐμφανίσεως ἐν τῷ μέσῳ τοῦ Μινωϊκοῦ κόσμου.

Ἐν Ἡρακλείῳ κατὰ Μάρτιον τοῦ 1922

ΣΤΕΦ. ΞΑΝΘΟΥΔΙΔΗΣ.