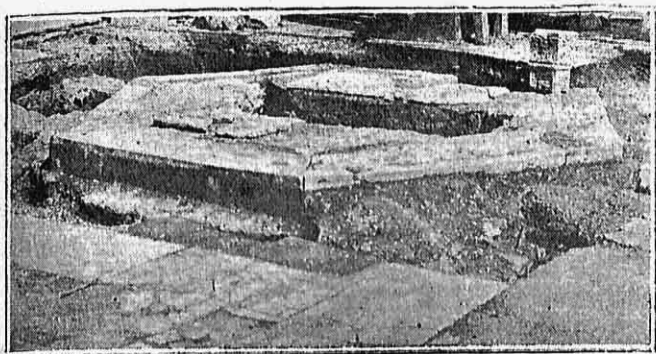


κῶς ἀνίσχουσιν καὶ εἰς μίαν στρογγύλην ὡς ἐκ ποδὸς ἀπολήγουσαν σύνδεσιν, σφαιραῖράν τε ἀργυρέαν μεγέθους οὐ μικροῦ φέρουσιν ἀνωθεν, ὑφ' ἣν ὡς κρίνου βλαστοὶ θαυμαῖοι περιέχονται καὶ ἐπάνω πάντων ὁ τίμιος σταυρός».

Πράγματι τὴν ἐξαγωνικὴν μαρμαρινὴν βᾶσιν τοῦ οὕτω περιγραφομένου Κιβωρίου ἀνεύρομεν κατὰ τὰς ἀνασκαφὰς ἀριστερὰ τοῦ μέσου κλίτους τοῦ Ναοῦ καὶ ὑπὸ τὸ τουρκικὸν δάπεδον, ὡς παρουσιάζει αὐτὴν ἐνταῦθα ἡ εἰκὼν 2. Ἐννοεῖται, ὅτι δὲν ἦτο δυνατὸν ν' ἀνευρεθῆ ἢ οὔτε ἴχνος ἐκ τοῦ



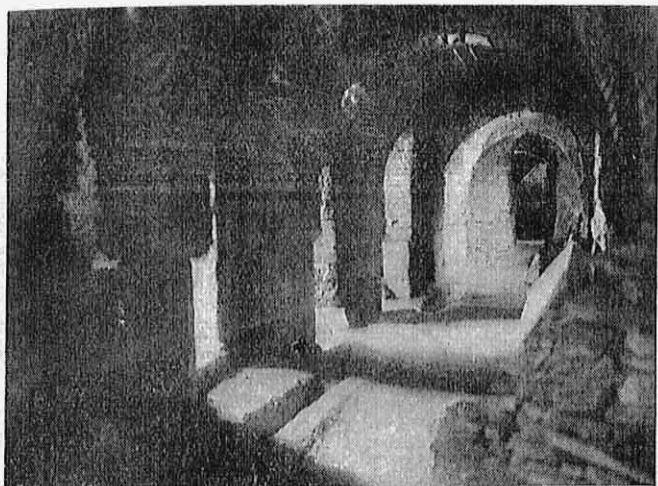
Εἰκ. 2.—Ἡ ἀνευρεθεῖσα μαρμαρινὴ βᾶσις τοῦ «πρὸς τοῖς λαίοις πλευροῖς τοῦ Ναοῦ» ἐξαγωνικοῦ Κιβωρίου τοῦ Ἁγίου Δημητρίου.

πολυτίμου ὕλικου, διὰ τοῦ ὁποίου ἐκοσμεῖτο τὸ Κιβώριον τοῦ ἁγίου, ὡς δεικνύει ἡ ἀνωτέρω περιγραφή.

Μετὰ τοῦ Κιβωρίου τούτου συνδέονται πλῆθος παραδόσεων, θαυμάτων, ὄπτασιῶν, ζωηρότατα περιγραφομένων εἰς τὰ βιβλία τῶν θαυμάτων τοῦ ἁγίου Δημητρίου, γενομένων δὲ ἀπὸ τοῦ Ζ' μέχρι τοῦ Ι' αἰῶνος.

Εἰς τὰς παραδόσεις ὅμως ταύτας οὐδαμοῦ γίνεται λόγος περὶ **μύρου**. Τὸ ὄνομα **Μυροβλήτης** ἀποδίδεται εἰς τὸν πολιοῦχον τῆς Θεσσαλονίκης μόλις κατὰ τὰς ἀρχὰς τοῦ

τοῖς λαοῖς πλευροῖς» πολύτιμον Κιβώριον, τὸ ζωηρότατα περιγραφόμενον εἰς τὰ βιβλία τῶν θαυμάτων, μετὰ τοῦ ὁποῦ μάλιστα συνδέονται καὶ πλεῖσται παραδόσεις. Ὅπωςδὴποτε ὑπελείπετο νὰ ἐξετασθῇ διὰ σκαφικῆς ἐρεύνης ποῖον τῶν δύο μερῶν τοῦ Ναοῦ εἶχε τὴν μαρτυρομένην διαδοχὴν τῶν σωλῆνων καὶ τὰς μυροδόχους δεξαμενάς.



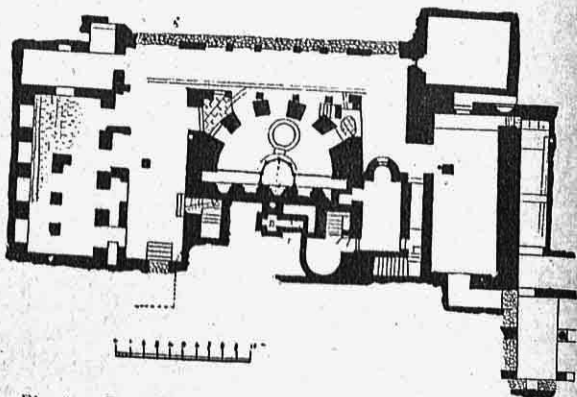
Εἰκ. 4.—Μία ἐκ τῶν ὑπογείων Στοῶν τῆς Κρύπτης τοῦ Ναοῦ Ἁγ. Δημητρίου (ἡ πρὸς ἀνατολὰς ἐκτεινομένη Στοά' πρὸβλ. κάτωθιν ἐν εἰκ 5).

Τὴν εὐκαιρίαν πρὸς τοῦτο παρέσχεν ἡ τελευταία πυρκαϊά, ἥτις, μεθ' ὅλην τὴν ἀνεπανόρθωτον δυστυχῶς καταστροφὴν, ἦν ἐπροξένησεν εἰς τὴν μεγαλοπρεπῆ Βασιλικὴν τῆς Θεσσαλονίκης, ἔδωκεν εἰς ἡμᾶς ὡς ἐλάχιστον ἀντίροπον τὴν ἐξήγησιν τοῦ τάφου τοῦ ἁγίου Δημητρίου.

*
* *

Ἐν μέσῳ καπνιζόντων ἔτι ἐρειπίων κατεβάλλετο προσ-

πάθεια πρὸς διάσωσιν τῶν ἐναπολειφθέντων μερῶν τοῦ Ναοῦ ἤτο δὲ ἐπόμενον ἢ προσπάθεια αὕτη νὰ συμβαδίσῃ καὶ μετὰ τῆς ἀρχαιολογικῆς ἐρεύνης, προκειμένου περὶ ἑνὸς τῶν ἱστορικωτέρων μνημείων τῆς ἑλληνικῆς Ἀνατολῆς καὶ πρὸς ἐρευναν τοιαύτην ἀφορμὴν ἔδωκεν ἡ ὑποχώρησις τοῦ δαπέδου κατὰ τὸ δεξιὸν ἄκρον τοῦ Ναοῦ καὶ ἡ ἐμφάνισις ὑπογείου Στοᾶς πλήρους τουρκικῶν ἐπιχωματώσεων. Ἡ ἐνεργηθεῖσα βαθμαία ἐκκαθάρισις τῆς οὕτως ἀνευρεθείσης Κρύπτης ἔφερεν εἰς φῶς ὀλόκληρον ὑπόγειον κτίσμα, τὸ

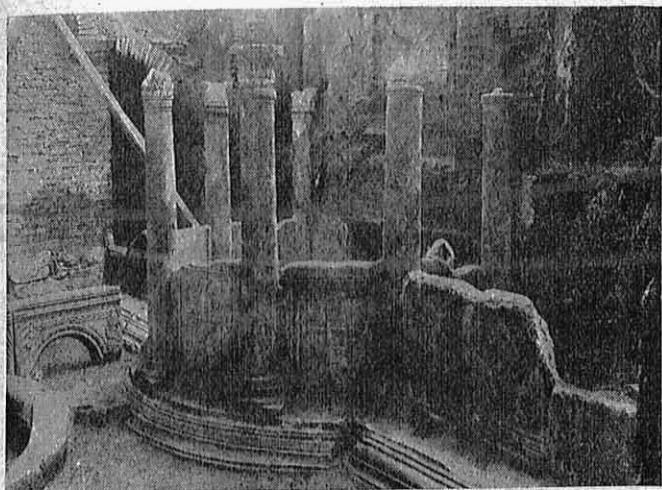


Εἰκ. 5. — Γενικὴ κάτοπις τῆς ἀνευρεθείσης Κρύπτης τοῦ Ναοῦ τοῦ Ἁγίου Δημητρίου ἐν Θεσσαλονίκῃ.

ἔδαφος τοῦ ὁποίου εὐρίσκεται πέντε περίπου μέτρα ὑπὸ τὸ δάπεδον ὀλοκλήρου τοῦ ἐγκαρσίου κλίτους τοῦ Ναοῦ, μὲ συμπλέγματα τοιχογραφημένων ἐνίοτε Στοῶν, παρεκκλησίον, νεκρικῶν αἰθουσῶν, διαδρόμων κ. ἄ. ὡς παρουσιάζουν μέρη τούτων αἱ εἰκόνες 3 καὶ 4 καὶ ἡ ἐν εἰκ. 5 παρατιθεμένη ἐνταῦθα γενικὴ κάτοπις.

Ὅλα τὰ διαμερίσματα τῆς Κρύπτης ταύτης φαίνονται προσωρισμένα νὰ ἐξυληρητήσουν τὸ κάτωθεν τῆς Ἀψίδος καὶ ὑπὸ τὴν ἁγίαν Τράπεζαν εὐρισκόμενον διαμέρισμα, τὸ

πολυτελέστερον σημεῖον τῆς Κρύπτης, ὅπερ ἔχει τὴν ἐξῆς διάταξιν: Τὰ ἄκρα τοῦ ἡμικυκλίου τῆς Ἀψίδος τοῦ Ναοῦ συνδέει τοῖχος, ἐφ' οὗ ἀνοίγονται τέσσαρες κόγχαι· κατὰ τὸ μέσον τοῦ τοίχου τούτου ἀνευρέθη μαρμαρίνον εξαγωνικὸν Κιβώριον, ἧτοι βῆμα ἔχον τὸ σχῆμα ἀρχαίας Ἐξέδρας σχηματιζομένης δι' ἑπτὰ κυλινδρικῶν κιόνων ἐχόντων κατὰ τὰς



Εἰκ. 16. — Τὸ Κιβώριον τῆς Κρύπτης, ὡς ἀνευρέθη κατὰ τὰς ἀνασκαφάς.

βάσεις ἐξ θωράκια μετ' ἀναγλύφων σταυρῶν ἢ εἰκῶν 6 παρουσιάζει τὸ ἀνευρεθὲν τοῦτο ὑπὸ τὰς τουρκικὰς ἐπιχωματώσεις Κιβώριον. Ἐπὶ τῶν κορινθιαζόντων θεοδοσιανοῦ τύπου κιονοκράνων τῶν Κιβωρίου τῆς Κρύπτης βραίνει ἡ συγκολληθεῖσα ἤδη ἀνάγλυφος μαρμαρίνη στεφάνη, ὡς παριστᾷ ταύτην ἡ εἰκὼν 7. Ἐκατέρωθεν τοῦ Κιβωρίου ἐκτείνονται μαρμαρίνοι λαρνάκες ἀπολήγουσαι εἰς κοιλότητας ἐν εἶδει δεξαμενῶν καὶ ὀλόκληρον τὸ Κιβώριον μετὰ τῶν λαρνάκων ἔχει μαρμαρίνον ἀνάγλυφον βᾶθρον.

Πρὸ τοῦ Κιβωρίου ἀνεφάνη ἡ βάσις μεγάλης στρογγύλης μαρμαρίνης λεκάνης (εἰκὼν 8) εἰς ἣν ἐχύνετο ὕγρον ἐκ μολυβδίνου σωλήνος, ἔχοντος τὴν ἀρχὴν ἀπὸ τοῦ γνωστοῦ φρέατος τοῦ κειμένου πρὸ τοῦ ἀριστεροῦ παραστάτου τοῦ Τέμπλου τοῦ Ναοῦ. Ὁ σωλὴν οὗτος προχωρεῖ ὑπὸ τὸ δάπεδον τοῦ ἀριστεροῦ μέρους τοῦ ἱεροῦ Βήματος, ἀναφαίνε-

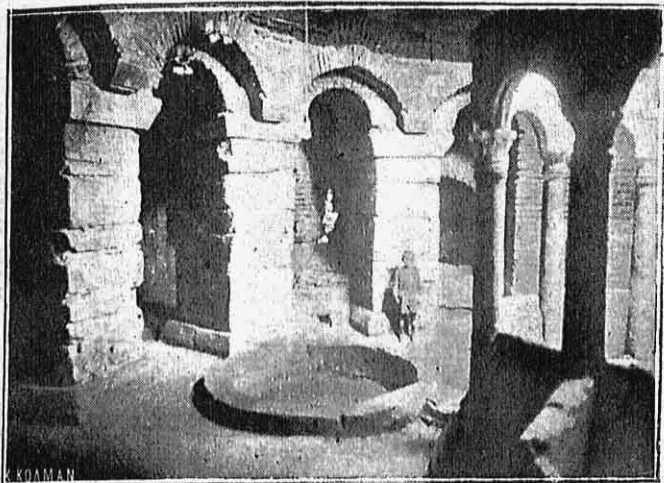


Εἰκ. 7. — Ἡ συγκολληθεῖσα ἀνάγλυφος μαρμαρίνη στεφάνη τοῦ Κιβωρίου τῆς Κρύπτης.

ται εἰς τὸ μέσον τῆς ἄνωθεν τοῦ Κιβωρίου κεντρικῆς κόγχης, διχάζεται εἰς τὰς ἐκατέρωθεν τοῦ Κιβωρίου λεκάνας καὶ τέλος διέρχεται ὑπὸ τὸ δάπεδον αὐτοῦ. Ἐναντι τοῦ Κιβωρίου τέσσαρες τετράγωνοι κολοσσιαῖοι πεσσοὶ ἕξ ἀρχαίων ὀρθογωνίων λίθων κατεσκευασμένοι καὶ δύο πλινθόκτιστοι τοῖχοι, συνδεόμενοι δι' ἐπαλλήλων τόξων μὲ μαρμάρια ἀνάγλυφα ἐπίκρανα (εἰκὼν 8), συγκρατοῦσι τὴν ἡμικυκλικὴν Ἀψίδα τοῦ ἱεροῦ Βήματος τοῦ ἐπάνω Ναοῦ καὶ σχηματί-

ζουν υπόγειον ἡμικυκλικὸν διαμέρισμα, τὸ ἄδυτον καὶ τὸ μυστηριῶδες ἱερὸν τοῦ Ναοῦ τοῦ ἁγίου Δημητρίου.

Ἔχομεν ἤδη πρὸ ἡμῶν τὸν πιστευόμενον ὡς Τάφον τοῦ ἁγίου Δημητρίου μὲ ὅλα τὰ παραδιδόμενα γνωρίσματα: τὰς μυροδόχους δεξαμενάς, τοὺς σωλήνας, καὶ ἄλλα, ἅτινα μάτην ἀνεζητήθησαν καὶ ἐν τῷ σήμερον νομιζομένῳ τάφῳ καὶ



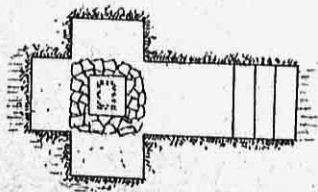
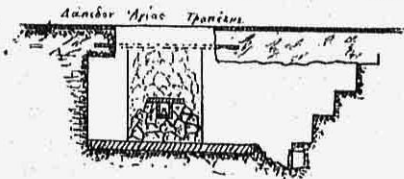
Εἰκ. 8.—Οἱ ἐναντι τοῦ Κιβωρίου τῆς Κρύπτης ὑποβαστάζοντες τὴν Ἀψίδα τοῦ Ναοῦ μεγάλοι πεσσοὶ καὶ ἡ μαρμαρινὴ βάση τῆς πρὸ τοῦ Κιβωρίου λεκάνης.

περὶ τὴν ἀνευρεθεῖσαν μαρμαρινὴν βάση τοῦ « πρὸς τοῖς λαιοῖς πλευροῖς » Κιβωρίου τοῦ ἐπάνω Ναοῦ.

Πῶς ἐπιστεύετο ὁμως τὸ υπόγειον τοῦτο Κιβώριον ὡς ὁ τάφος τοῦ ἁγίου; οὐδεμίαν καὶ πάλιν πληροφορίαν δίδουν εἰς ἡμᾶς τὰ βιβλία τῶν θαυμάτων· ἀλλὰ καὶ τὸ πρόβλημα τοῦτο ἔλυσεν ἡ ἔρευνα τῆς Ἁγίας Τραπεζῆς τοῦ Ναοῦ. Ὑπὸ τὸ κεντρικὸν δάπεδον τῆς ἁγίας Τραπεζῆς ἀνευρέθη τὸ μετὰ

βαθμίδων πλινθόκτιστον σταυροειδές κτίσμα (οὔτινος τὴν κάτωσιν καὶ τὴν τομὴν παραθέτομεν ἐνταῦθα εἰς τὴν εἰκόνα 9), ἔχον ἐν τῷ μέσῳ τυμβοειδές κτιστὸν ὕψωμα καὶ ἐντὸς αὐτοῦ μαρμάρινον λαρνακίδιον περιέχον ὑαλίνην φιάλην διασφύζουσαν κατὰ τὸν πυθμένα αὐτῆς ἐρυθρωπὴν πυκτὴν οὐσίαν, οἶονεὶ ἀπεξηραμένον αἷμα.

Τὸ κάτωθεν τῆς ἁγίας Τραπεζῆς κτίσμα τοῦτο εὐρίσκεται,

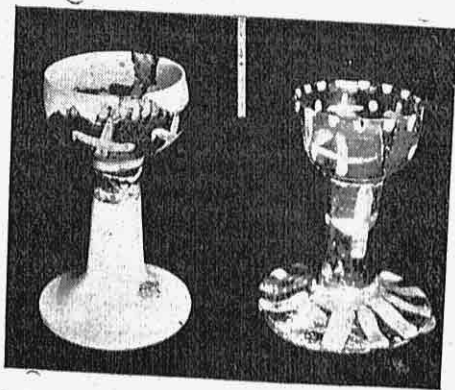


Εἰκ. 9.—Κάτωσις καὶ τομὴ τοῦ ἀνευρεθέντος σταυροειδοῦς κτισμάτος ὑπὸ τὸ δάπεδον τῆς Ἁγίας Τραπεζῆς τοῦ Ναοῦ τοῦ Ἁγίου Δημητρίου.

ὡς δύναται τις νὰ διακρίνη ἐν τῷ σχεδίῳ τῆς Κρύπτης (εἰκ. 5), πρὸ τοῦ Κιβωρίου αὐτῆς (εἰκ. 6), ὅπερ ἀποδεικνύει ὅτι τὸ Κιβώριον τῆς Κρύπτης ἐδεικνύετο ὡς τὸ κικλίδωμα τοῦ πρὸ τοῦ κάτωθεν τῆς ἁγίας Τραπεζῆς πιστευομένου Τάφου τοῦ ἁγίου Δημητρίου. Καὶ οὕτως ἐξηγεῖται ἡ ἀσάφεια τῶν πηγῶν περὶ τῆς ὑπάρξεως λειψάνου τοῦ ἁγίου Δημητρίου, ὡς τοιοῦτου πιστευομένου πιθानώτατα κατὰ τὴν κτίσιν τοῦ Ναοῦ τοῦ

αἵματος τοῦ χυθέντος ἐκ τῶν πληγῶν τοῦ μάρτυρος καὶ διαφυλαχθέντος ὑπὸ τοῦ πιστοῦ δούλου τοῦ Δημητρίου Λούπου, ὡς εἶδομεν ἀνωτέρω. Τὸ αἷμα δὲ τοῦτο τοῦ μάρτυρος ἐτέθη κατὰ τὴν καθιέρωσιν τοῦ Ναοῦ ὑπὸ τὴν ἁγίαν Τράπεζαν ὡς τὸ τιμαφέστατον ἱερὸν λείψανον, δι' οὗ ἔμελλον νὰ γίνουιν τὰ ἐγκαίνια τοῦ ἀνεγειρομένου μεγάλου Ναοῦ.

πήγαζεν ἀπὸ τῶν πληγῶν τοῦ τότε μόλις πιστευομένου ὡς ὑπάρχοντος ἱεροῦ λειψάνου τοῦ μάρτυρος. Ἀπὸ τοῦ Ἰ' αἰῶνος ὡς τάφος τοῦ ἁγίου Δημητρίου ἐτιμᾶτο καὶ πάλιν τὸ καταλλήλως διασκευασθὲν παλαιὸν Κιβώριον τῆς Κρούπτης τοῦ Ναοῦ (παρατηροῦνται μεταβολαὶ τινες καὶ προσθήκαι εἰς τὰ θωράκια τοῦ Κιβωρίου), ὅπου μετέβαινον οἱ πιστοὶ διὰ τὸ μύρον. Εἰς τὰς ἐνεργηθεῖσας περὶ τὸν χῶρον τοῦτον ἀνασκαφὰς ἀνευρέθησαν, ἐκτὸς τοῦ πλήθους τεμαχίων μου-



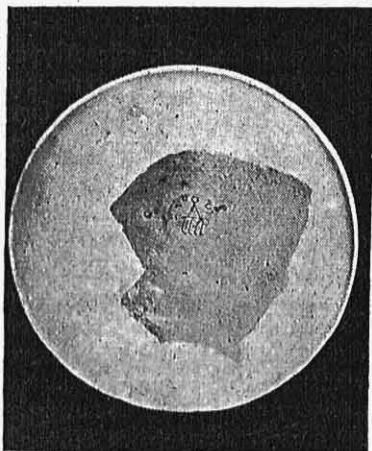
Εἰκ. 10.—Βυζαντινὰ ἀγγεῖα εἰς σχῆμα δισκοποτήρου, π.θ. τὰ λεγόμενα «κουτρούβια», δι' ὧν ἐλάμβανον οἱ πιστοὶ τὸ μύρον ἐκ τοῦ Τάφου τοῦ Ἁγίου Δημητρίου.

σαϊκῶν, τοιχογραφιῶν καὶ μαρμαρίνων διακοσμητικῶν μελῶν μετ' ἀναγλύφων — ὡς εἶνε ἢ ἐν ἀρχῇ τοῦ ἄρθρου τούτου τεθεῖσα εἰκῶν — καὶ πλήθος τεμαχίων ἐξ ἀγγείων τῶν ἐσχάτων βυζαντινῶν χρόνων χρησιμοποιουμένων προφανῶς διὰ τὸ μύρον. Τὰ σχήματα τῶν ἀνευρεθέντων καὶ συγκολληθέντων ἤδη βυζαντινῶν τούτων ἀγγείων εἶνε διάφορα: ἄλλα ἔχουν σχῆμα δισκοποτήρου με κίτρινην ἢ κωνήν γάνωσιν καὶ σταυροὺς (εἰκ. 10) καὶ εἶνε ἴσως τὰ ὑπὸ τῶν βυζαντινῶν λεγόμενα «ἐγχωρίως κουτρούβια», δι' ὧν οἱ πιστοὶ ἐλάμβανον τὸ μύρον ἐκ τοῦ τάφου τοῦ ἁγίου, ἄλλα δὲ ἀπλᾶ κίτρινα πινάκια μετ' τὸ μονόγραμμα «ὁ ἅγιος Δημήτριος» ἐν τῷ μέσῳ (εἰκ. 11). Ὅτι τέλος ἀπὸ τοῦ Ἰ' αἰῶνος μέχρι τῶν χρόνων τῆς Τουρκοκρατίας ὁ χῶρος οὗτος ἐλατρεύετο ὡς τάφος τοῦ ἁγίου Δημητρίου καὶ τοῦτον ἐβεβήλουν ἐκάστοτε οἱ βάρβαροι κατὰ τὰς ἐπιδρομὰς των καὶ

τὰς ἀλώσεις τῆς πόλεως μαρτυρεῖ ἡ κατάστασις αὐτοῦ· κιονόχρονα τινὰ τοῦ Κιβωρίου καὶ τὰ θωράκια τῶν ἐκατέρωθεν αὐτοῦ λαρνακῶν φαίνονται διὰ πελέκεων τεθραυσμένα (πρβλ. εἰκ. 6), ἐπομένως εἰς τὸ Κιβώριον τοῦτο τῆς Κρύπτης πρέπει ν' ἀποδώσωμεν τὰ λεγόμενα ὑπὸ τοῦ Εὐσταθίου καὶ τοῦ Ἰω. Ἀναγνώστου, ὡς γενόμενα κατὰ τὰς ἀλώσεις τῆς Θεσσαλονίκης ὑπὸ τῶν Νορμανῶν (1118) καὶ τῶν Τούρκων (1430) ὅτε «οἱ βάρβαροι ἐμπεικότες μετὰ πελέκεων κατέκοψαν τὸν πέριξ τοῦ τάφου τοῦ ἁγίου ἐπιπολάζοντα κόσμον».

Κατὰ τὴν ἀλωσιν τῆς Θεσσαλονίκης ὑπὸ τῶν Τούρκων τὰ νομιζόμενα λείψανα ἢ τὰς εἰκόνας τοῦ ἁγίου Δημητρίου ἀπέθεσαν ἴσως οἱ χριστιανοὶ εἰς τὸ παλαιὸν Βαπτιστήριον τοῦ Ναοῦ, τὸ μεταβληθὲν πιθανώτατα κατὰ τοὺς βυζαντινοὺς χρόνους εἰς Σκευοφυλάκιον — τὰς ἐν ἀρχῇ δηλ. περιγραφείσας σκοτεινὰς αἰθούσας, ἔνθα δεικνύεται σήμερον ὁ Τάφος τοῦ ἁγίου Δημητρίου.

Οἱ Τούρκοι, ὅτε τῷ 1493 μετέβαλον τὸν Ναὸν εἰς Τζαμίον, ἐξηκολούθησαν νὰ θεωρῶσιν ὡς τάφον τοῦ ἁγίου Δημητρίου τὸν καὶ σήμερον δεικνυόμενον θάλαμον, οὗτω δὲ παρεδόθη μέχρις ἡμῶν οὗτος ὡς ὁ τάφος τοῦ ἁγίου Δημητρίου.



Εἰκ. 11.—Βυζαντινὸν πινάκιον (συμπληρωμένον) ἔχον ἐν τῷ μέσῳ τὸ μονόγραμμα «ὁ ἅγιος Δημήτριος».

ΓΕΩΡΓ. Α. ΣΩΤΗΡΙΟΥ

*Εφορος τῶν Βυζαντινῶν μνημείων.