

Ο ΑΓΙΟΣ ΝΙΚΟΛΑΟΣ ΤΗΣ ΣΑΛΑΜΙΝΟΣ



Ις τὸ περυσινὸν «Ἡμερολόγιον τῆς Μεγάλης Ἑλλάδος» ἔγραφα ὀλίγας γραμμὰς διὰ ν' ἀποδείξω ὅτι ἡ περὶ τοῦ Παλαίου Ἁγιο-Νικόλα τῆς Σαλαμίνας παράδοσις δὲν ἦτο ἐστερημένη ἀληθείας.

Ὑπεσχέθην δὲ τότε ὅτι πολὺ ἐνωρὶς θὰ συνεπλήρουν τὰς πληροφορίας γράφων καὶ περὶ τοῦ Νέου Ἁγιο-Νικόλα, δηλαδὴ τοῦ πρὸ πολλοῦ διαλυθέντος μονυδρίου, τοῦ ἐπικαλουμένου ὑπὸ τῶν ἐντοπίων Λεῖμόνα.

Τώρα, χάρις εἰς τὴν εὐμενῆ διάθεσιν τῆς φίλης διευθύνσεως τοῦ Ἡμερολογίου τούτου, ἐκκληρῶν τὴν ὑπόσχεσίν μου, ἐνωρίτερον ἢ ὅσον ἤλπιζον, εὐχαρίστως παρέχω ὅλας τὰς μέχρι τοῦδε περὶ τῆς τύχης τῆς μικρᾶς ταύτης μονῆς συγκεντρωθείσας εἰδήσεις.

Πρὶν ὅμως προβῶ εἰς τὴν παροχὴν τῶν πληροφοριῶν τούτων θεωρῶ ἀναγκαῖον νὰ προτάξω μικρὰν ὁδοιπορικὴν εἰσῆγησιν διὰ νὰ δυνηθῇ κανεὶς νὰ γνωρίσῃ τὴν θέσιν καὶ τὴν φύσιν τοῦ ἐδάφους, ἐπὶ τοῦ ὁποίου ἐκτίσθη ποτὲ τὸ μονοστηράκι αὐτό, τὸ ὁποῖον σήμερον κατάκειται εἰς σωροὺς ἔρειπίων.

Ἐοδοιπορικαὶ σημειώσεις.

Ὁ ἐπιθυμῶν νὰ ἐπισκεφθῇ τὸν Ἁγίον Νικόλαον

πρέπει ν' ακολουθήσῃ μίαν τῶν κατωτέρω διαγράφομένων πορειῶν· ὅποιανδήποτε ὅμως καὶ ἂν προτιμήσῃ, νὰ εἶναι βέβαιος ὅτι τὰ θέληγτρα τῆς μιᾶς εἶναι ἐράμιλλα πρὸς τὰ τῆς ἄλλης.

Ὅστις λοιπὸν δὲν φοβεῖται τὴν θάλασσαν, δύναται ἀπὸ τοῦ Πειραιῶς καὶ διὰ μικρᾶς ἀκόμῃ λέμβου νὰ περιπλεύσῃ τὴν μεσημβρινὴν ἀκτὴν τῆς Σαλαμῖνος καὶ μετὰ δύο περιπυρῶν ἀκτοπλοῖται νὰ φθάσῃ εἰς τὸν ὠραῖον κολπίσκον Κανάκιανι, ὅστις προασπιζόμενος ἀπὸ δυσμῶν ὑπὸ τοῦ ὁμωνύμου νησυδρίου παρέχει ἀσφαλὲς ἀγκυροβόλιον καὶ εἰς μεγάλα ἀκόμῃ σκάφη.

Ἀπὸ δὲ τῆς ἀκτῆς τοῦ Κανάκιανι πεζοπορῶν τις διὰ μέσου ὠραιότατου δάσους δύναται νὰ φθάσῃ μετὰ μίαν τὸ πολὺ ὥραν ἐπὶ τῶν ἑρειπίων τοῦ μοναστηρίου.

Τὶ ἔχει νὰ κερδίσῃ κανεὶς ἀπὸ τὸν βραχὺν αὐτὸν περίπλου δὲν δύναται νὰ περιγραφῇ εἰς τὸν μικρὸν τοῦ Ἡμερολογίου χῶρον· ἀρκεῖ μόνον νὰ πληροφορηθῇ ὅτι εἴκοσι περίπου κάβοι καὶ ἄλλοι τόσοι μικροὶ κόρφοι δίδουν εἰς τὴν ἀκτὴν αὐτὴν τὴν μορφήν ὠραίου φιστονιοῦ τοῦ ὁποίου ὅμοιον ἀμφιβάλλομεν ἂν δύναται νὰ ἐπιδείξῃ κανὲν ἄλλο ἀπὸ τὰ ἄπειρα νησιά καὶ νησάκια τῶν ἐλληνικῶν θαλασσῶν.

Ἄν ὅμως θέλῃ ν' ἀποφύγῃ τὸν περίπλου, διότι ἴσως τὸν τρομάζει τὸ ὄνομα, τότε ἐπιβαίνων ἀτμοπλοίου ἢ μιᾶς τῶν βενζινακάτων, αἱ ὁποῖαι πολλάκις τῆς ἡμέρας διευκολύνουν τὴν τῆς Σαλαμῖνος μετὰ τοῦ Πειραιῶς ἐπικοινωνίαν, δύναται νὰ διαπλεύσῃ τὸ συνήθως ἀκύμαντον στενὸν ἐν τῷ ὁποίῳ ἔλαβε χώραν ἢ κατὰ τῶν Περσῶν ναυμαχία.

Οὗτω δὲ παραπλέων τὴν Ψυττάλειαν (Λιψοκουτάλαν), τὸ παρ' αὐτὴν νησύδριον Τάλαντον (Τάλαντο ἢ Ταλαντογήσι), τὴν Κυνόσουραν (Καβοβάρβαρο) καὶ τὸ ἐπ' αὐτῆς Τροπαῖον (Μαγούλαν) θὰ φθάσῃ πρὸ τῆς ἀκρας Πούντας ἐπὶ τῆς ὁποίας εὐρίσκονται ἔχνη τῆς πόλεως τῶν ἱστορικῶν χρόνων καὶ τῆς πολυπίλου ἀκροπόλεως παρὰ τὴν ὁποίαν ἴστατό ποτε ναὸς τῆς Βενδίδος (Ἀρτέμιδος).

Μετὰ μικρὸν δὲ διαπλέων τὸ στενόν, τὸ μεταξὺ τοῦ Καματεροῦ καὶ τοῦ νησυδρίου Ἁγίου Γεωργίου (Λοιμοκα-

θαρτήριον), ἐπὶ τοῦ ὁποίου σωροὶ ὀστράκων πορφύρας μαρτυροῦν φοινικικὰ πορφυρεῖα, θὰ φθάσῃ μετὰ συνολικὸν πλοῦν τριῶν περίπου τετάρτων τῆς ὥρας εἰς τὸν ἀσφαλῆ, εἰρηρικὸν καὶ σχεδὸν ἀκύμαντον ὀρμίσκον τῶν Παλουκίων.

Ὁ ὀρμίσκος οὗτος, ὅστις εἶναι βέβαιον ὅτι παρέσχεν εἰς τοὺς θαλασσοπόρους καὶ ἐμπορικωτάτους Φοίνικας ὄχι μόνον ἀσφαλῆς ἀγκυροβόλιον, ἀλλὰ καὶ ἐμπορικὴν βάσιν διὰ τὸ μετὰ τῆς ἀπέναντι Ἀττικῆς ἐμπόριον, ἀσφαλῶς διὰ τῆς ἡρέμου καὶ εἰρηρικῆς αὐτοῦ θαλάσσης θὰ ὑπεχρέωσε τούτους νὰ ὀνομάσουν τὴν νῆσον Σαλαμίνα τ. ἔ. Εἰρήνης καὶ ἐμπορικῆς ἀσφαλείας τόπον.

Ἀπὸ τῶν Παλουκίων πεζῆ ἢ διὰ σούστας, βιζαβί ἢ καὶ αὐτοκινήτου, διότι καὶ ἐκεῖ διεπεραιώθησαν αἱ τρέχουσαι λαίμητόμοι, ἐντὸς ὀλίγων λεπτῶν δύναται τις νὰ φθάσῃ εἰς τὴν κωμόπολιν Κούλουρι, ἢ ὁποία διατηρεῖ μέχρι σήμερον τὸ ἀπὸ τοῦ Καλλιμάχου (260 π.Χ.) εἰς ὅλην τὴν νῆσον ἀποδιδόμενον ὄνομα.

Ἀπὸ δὲ τῆς κωμοπόλεως ἔχει τις τρεῖς τρόπους νὰ ἐκλέξῃ διὰ νὰ ἐπισκεφθῇ τὸν Ἅγιον Νικόλαον. Ἡμπορεῖ δηλαδὴ καὶ διὰ μικρᾶς ἔτι λέμβου νὰ διαπλεύσῃ τὸν πρὸ αὐτῆς μεγαλύτερον κόλπον τῆς νήσου καὶ μετὰ δύο περίπου ὥρας νὰ φθάσῃ εἰς τὸ Κανάκιανι καὶ ἀπὸ τούτου, ὡς προείπομεν, νὰ ἀνέλθῃ μέχρι τῶν ἔρειπίων.

Δύναται ὅμως νὰ διαπλεύσῃ τὸν αὐτὸν κόλπον πλέων καὶ κατ' εὐθειᾶν πρὸς νότον, ὅτε μετὰ μίαν περίπου ὥραν θὰ φθάσῃ εἰς τὴν πρὸ τοῦ Μουλκίου παραλίαν, ἀπὸ τῆς ὁποίας μετὰ μᾶς καὶ ἡμισείας ὥρας πορείαν, ἢ ὁποία ἡμπορεῖ νὰ ὀνομασθῇ ἀνάβασις, θὰ φθάσῃ ὄχι ὀλίγον κουρασμένως εἰς τὸν Ἅγιον Νικόλαον.

*
* * *

Ἡμεῖς θ' ἀκολουθήσωμεν τὴν τρίτην ὁδόν, τὴν συνηθεστέραν, ἣτις ὅμως ὀλίγον διαφέρει τῆς δευτέρας.

Ἀπὸ τῆς κωμοπόλεως δηλαδὴ πεζῆ ἢ διὰ σούστας, ἀκολουθοῦντες τὴν παραλιακὴν ὁδόν, φθάνομεν ἐντὸς ὥρας εἰς

τὸ χωρίδιον Μοῦλκι, τὸ ὁποῖον ηὐτύχησε πρὸ ὀλίγων ἔτων ν' ἀνακηρυχθῆ πρωτεύουσα τῆς κοινότητος Αἰαντείου, ἢ ὁποία δὲν ἠδυνήθην ἀκόμη νὰ νοήσω πόθεν ἦντλησε τὸ δικαίωμα νὰ τιμηθῆ διὰ τοῦ ὀνόματος τοῦ ὀμηρικοῦ ἥρωος.

“Ὅσοι ἔτυχε ν' ἀσχοληθοῦν περὶ τὴν ἱστορίαν τῆς γειτονηκῆς μας νήσου καὶ ἔμαθαν ὅτι μαζί μὲ τὰ τόσα ἄλλα ὀνόματα ἔλαβε καὶ τὸ ὄνομα Πιτυοῦσα, ἀπὸ τῆς ἐπ' αὐτῆς ἀφθονούσης πίτυος, θὰ παραξενεύονται ὅταν διέρχωνται τὴν ἀπὸ Παλουκίων εἰς Κοίλουριν καὶ ἀπὸ ταύτης εἰς Μούλκι ὁδόν, διότι αἱ ἀραιαὶ πεῦκαι, αἱ ἐπὶ τοῦ λόφου ἐπὶ τοῦ ὁποίου ἡ φιλόθρησκος μέριμνα, ἀλλὰ περισσότερον ὁ ἕκ τῆς κατάρας τοῦ Ὀσίου Λαυρεντίου φόβος, ἔκτισε ναὸν εἰς τιμὴν τοῦ ἰδρυτοῦ τῆς μονῆς Φανερωμένης, δὲν εἶναι ἱκαναὶ νὰ δικαιολογήσουν τὸ ἀρχαῖον ὄνομα.

“Ὅταν ὅμως φθάσῃ τις εἰς τὸ Μούλκι καὶ ἀπὸ τούτου παρατηρήσῃ τὴν βορεινὴν πλαγιὰν τοῦ ὑψηλοτέρου βουνοῦ τῆς νήσου, καλυπτομένην ὅλην ὑπὸ πευκῶνος θαυμασίου, ἐκτεινομένου ἀπὸ τοῦ χωρίου μέχρι τῆς Φλάσκας καὶ τῆς Φλεβαριώτισσας καὶ ἀπὸ τούτων μέχρι τῆς Μάλιζας (Κορυφῆς) ἐχούσης ὕψους 330 περίπου μέτρων, τότε ἀναγκάζεται νὰ ἐνθυμηθῆ τὸ ἀρχαῖον ὄνομα καὶ νὰ δικαιώσῃ τοὺς ἀρχαίους αὐτῆς ἀναδόχους.

Διὰ τοῦ τερπνοτάτου τούτου πευκῶνος ἀνελίσσεται ἡμιονική ὁδὸς ἀναρριχωμένη μέχρι τῆς θέσεως Σταυρός, ἢ ὁποία ἔλαβε τὸ ὄνομα ἀπὸ σιδηροῦ σταυροῦ ἐστημένου ἐπὶ κτιστῆς στήλης.

Ἀπὸ τῆς θέσεως ταύτης, κειμένης εἰς τὸ ὑψιστον σημεῖον τῆς ὁδοῦ, ἀναπτύσσεται πρὸ τῶν ὀμμάτων τοῦ θεατοῦ εἰκὼν ὑπερόχου κάλλους, τοῦ ὁποίου τὴν περιγραφὴν δὲν τολμῶμεν νὰ ἐπιχειρήσωμεν.

Μετὰ πορείαν ὀλίγων τῆς ὥρας λεπτῶν ἀπὸ τοῦ σημείου τούτου, δι' ὁδοῦ ὀμαλωτάτης καὶ δυναμένης νὰ ἱκανοποιήσῃ καὶ τὸν ἰδιοτροπώτερον ὀδοιπόρον, διότι ἐξελίσσεται διὰ μέσου ὠραιότητος ἐν τῇ φυσικῇ αὐτοῦ καταστάσει διατελοῦντος πευκῶνος, φθάνει τις πρὸ τοῦ μικροῦ Σταυροῦ

θέσεως ὄφρ' αὐτοῦ τὸ ὄνομα εἰς εὐτελεῖ ἔξ ἑλάσματος σταυρὸν ἀποκείμενον ἐπὶ σωροῦ λίθων.

Γενικὴ ἄποψις.

Ἀπὸ τῆς θέσεως ταύτης, ὕψους 250 μέτρων, ἀποδιπλοῦται νέα σειρά εἰκόνων ἐξαιρετικοῦ κάλλους.

Δεξιὰ ἐμφανίζεται ποιητικωτάτη ἡ γενικὴ ἄποψις τῶν



Εἰκὼν 1. — Γενικὴ ἄποψις τῆς μονῆς Ἁγ. Νικολάου.

ὑπολοίπων τοῦ πρὸ αἰῶνος περίπου διαλυθέντος μονυδρίου τοῦ Ἁγίου Νικολάου τούτου τὰ ἐν ἡμερεπιώδει καταστάσει σφζόμενα λείψανα κοσμοῦν τρεῖς, ἀντὶ τῶν πρὶν τεσσάρων, πένθιμοι κυπάρισσοι, μελαγχολικοὶ μάρτυρες τῆς πρὸ πολλοῦ ἐκλειψάσης κοινοβιακῆς ζωῆς. Σύγχρονος δὲ τούτων

εἰς αἰωνόβιος φροῖνιξι, τοῦ ὁποίου ὁ μὴ ὠριμάζων καρπὸς θεωρεῖται φορεὺς εὐτυχίας καὶ θείας χάριτος, παρέχει ἀκόμη καὶ σήμερον τοὺς δακτυλοφόρους κλώνους του εἰς τοὺς κατὰ τὴν ἑορτὴν τοῦ ἁγίου προσερχομένους φιλεόρτους, ἵνα διὰ τούτων πλήσωνται κομπαστικῶς ὑπὸ τῶν πανηγυριστῶν οἱ μὴ ἀποτολήσαντες ν' ἀνέλθουν τὸ ἕρδον ὄρος.

Τὴν εἰκόνα τῶν ἐρειπίων συμπληροῖ μελισσῶν τεταγμένος παρὰ τὸν φροῖνικα. Ἡ γραφικὴ παράταξις τῶν ὑπερτριακοσίων κυψελῶν καὶ ὁ μονότομος, ἀλλ' ὄχι καὶ δυσάρεστος βόμβος τῶν ἐσμῶν τῶν μελισσῶν, ἐνθυμίζον τὸν πλούσιον μελισσῶνα τοῦ κοινοβίου, ὅστις κατὰ τὴν παράδοσιν, οὐ μόνον ἔτερπεν, ἀλλὰ καὶ πλουσίως ἐχρημάτιζε τοὺς πατέρας.

Ἀπέναντι δὲ τοῦ ἀπὸ τοῦ μικροῦ Σταυροῦ θεωμένου ἀναπτύσσεται θαυμασία εἰς ἀπαλότητα γραμμῶν ἢ κατάφυτος ἐκ πευκῶν πλαγιά ἐτέρας βουνοσειρᾶς ἐπὶ μιᾶς ἀπαλῆς καμπῆς τῆς ὁποίας φιλόθρησκός τις, ποιητὴς ἀσφαλῶς, ἔκτισεν ἓνα κομψότατον ναῖσκον, τιμώμενον ἐπ' ὀνόματι τοῦ ἁγίου Ἰωάννου τοῦ Καλυβίτου.

Τέλος μεταξὺ τῆς πλαγιάς τοῦ μονυδρίου καὶ τῆς τοῦ ναΐσκου ἐλίσσονται, κατάφυτοι ἐκ λύγου καὶ δάφνης, αἱ ὄχθαι βαθυτάτου χειμάρρου, ὅστις ἐν ᾧ λαμβάνει τὴν ἀρχὴν αὐτοῦ ἀνατολικώτερον καὶ μεταξὺ τῶν θέσεων Μεγάλο-ἀμπέλι καὶ Παλαῖδος Ἅγιο-Νικόλας φαίνεται ὡς πηγάζων ἀπὸ ἀεναίου πηγῆς, εἰς μικρὰν ἀπὸ τοῦ μονυδρίου καὶ πρὸς ἀνατολὰς αὐτοῦ κειμένης καὶ σκιαζομένης ὑπὸ αἰωνοβίου πρίνου, τὸν ὁποῖον συντροφεύει νεαρὰ καὶ πανύψηλος λεύκη.

Ὁ χεῖμαρρος οὗτος, διατρέχων ἅπασαν τὴν μέχρι τοῦ κολπίσκου Κανάκιανι ἔκτασιν, μεταβάλλεται ἀνὰ πᾶν βῆμα οὕτως, ὥστε διὰ τοὺς ἐλιγμούς, τὰς ὥρας ὄχθας, τὰς κατὰ τὴν πορείαν αὐτοῦ ἀνοιγομένας πηγὰς καὶ τοὺς κατὰ τὸν χειμῶνα σχηματιζομένους καταρράκτας, δικαίως ὑπὸ τῶν σημερινῶν κατοίκων τῆς νήσου ὀνομάζεται ποτάμι, εἰδικώτερον προσδιοριζόμενος διὰ τοῦ ὀνόματος τοῦ ἁγίου Νικολάου, οὗτινος δύο ναῖσκοι καθηγίαζον τὸν ῥοῦν αὐτοῦ.

Τὸ ποτάμι τοῦ ἁγίου Νικολάου, ὁ μεγαλύτερος τῶν

χειμάρων τῆς νήσου, θὰ ἠδύνατο ἀναμφισβητήτως νὰ διεκδικήσῃ τὸ ὄνομα ἑνὸς τῶν ὑπὸ τῶν ἀρχαίων μνημονευόμενων τῆς νήσου ποταμῶν, τοῦ Κηφισοῦ ἢ τοῦ Βωκάροῦ πρὸς τὸν τελευταῖον σχετίζει τοῦτον ὁ Bursian.

Θέσις καὶ τίτλος τοῦ μονυδρίου.

Μίαν τόσον ὑπὸ τῆς φύσεως εὐνοηθεῖσαν θέσιν, πληροῦσαν πάσας σχεδὸν τὰς ἀξιώσεις καταλλήλου πρὸς ἴδρυσιν μοναστηρίου, θὰ ἦτο ἀδύνατον νὰ παρίδῃ τὸ ἔταστικὸν τῶν μοναχικῶν ταγμάτων ὄμμα, ὅπερ ἐπιδιῶκον, ὡς γνωστόν, τὴν ἐρημίαν. δὲν παρέλειπεν ὅμως νὰ ἐκλέγῃ ἐν αὐτῇ χώρους εὐύδρους, εὐκραεῖς καὶ χαριέντας, παρὰ θάλασσαν ἢ ποταμὸν ἢ φάραγγας μεγαλοπρεπεῖς.

Κατὰ τὴν μεσημβρινὴν λοιπὸν πλαγιὰν τοῦ βουνοῦ Σταυρός, παρὰ πηγὴν ἀέναον, παρὰ τὴν ὄχθην χειμάρρου διεκδικοῦντος τὸ ὄνομα ποταμοῦ καὶ ῥέοντος διὰ μέσου φάραγος καθιστώσης τὸ κλίμα εὐκραέστατον, ἐπὶ χώρου ἀπλουμένου εἰς τόσῃν μόνον ἔκτασιν ὅση ἐχρειάζετο διὰ τὴν ἴδρυσιν μικροῦ κοινοβίου, σφύζονται σήμερον ἡμερεπωμένα τὰ κατάλοιπα μονυδρίου ἀναφερομένου ἐν τοῖς δημοσίοις ἐγγράφοις ὑπὸ τοὺς τίτλους: *μονύδριον τοῦ ἁγίου Νικολάου κατὰ τὴν Σαλαμίνα καὶ μονὴ ἢ μοναστήριον ἁγίου Νικολάου Σαλαμίνας.*

Εἰς τοὺς ἀνωτέρω τίτλους προσετέθη ὑπὸ τῶν ἀλβανοφώνων κατοίκων τῆς νήσου ὁ προσδιορισμὸς *Λεϊμόνα τ. ἔ. Λεϊμονεῖς*, ἀπὸ τῶν λεμονεῶν, αἵτινες ἀφθονοῦσαι ἄλλοτε ἐν τῷ πρὸ τοῦ μονυδρίου κηπαρίῳ, διεσώθησαν ἐν ἐλαχίστη ποσότητι ριζῶν μέχρι καὶ τῶν τελευταίων ἐτῶν ἐν τῷ περιβόλῳ τοῦ ναοῦ.

Χρόνος ἰδρύσεως.

Περὶ τοῦ χρόνου τῆς ἰδρύσεως τοῦ μονυδρίου τούτου δὲν ἔχομεν εἰ μὴ τὴν σχετικὴν πρὸς τὴν κτίσιν τοῦ ναοῦ ἀνάγλυφον μαρτυρίαν. Ἐπὶ μαρμαρίνης δηλονότι ταινίας (μήκους 0,50 καὶ πλάτους 0,15) ἐντετοιχισμένης κατὰ τὴν βορείαν πλευρὰν τοῦ ναοῦ καὶ ὀλίγον κάτωθι τῆς βάσεως

τοῦ κωδωνοστασίου, εἶναι γεγλυμμένον δις τὸ ἔτος κατὰ τὸν κατωτέρω (Εἰκ. 2) εἰκονιζόμενον τρόπον:

+1742 +1742.

Εἰκὼν 2.

Ἡ αὐτὴ ὡσαύτως χρονολογία ἐπαναλαμβάνεται μετὰ τοῦ πρὸ αὐτῆς σταυροῦ καὶ κατὰ τὸ ἄνω ἀριστερὸν μέρος πλάκῃ μαρμαρίνης (μῆκους 0,55 καὶ πλάτους 0,40) φερούσης ἀρχαῖον ἐπιτύμβιον ἀνάγλυφον ἀποκεκρουμένον, ἐντετοιχισμένης δ' ὀλίγον κατωτέρω τῆς μαρμαρίνης ταινίας, ἣτις φέρει δις τὴν χρονολογίαν.

Δὲν ἀποκλείεται ἐν τούτοις ἡ ὑπόθεσις ἐντοιχίσεως τῆς χρονολογίας κατὰ τινὰ ἀνακαινισμὸν τοῦ ναοῦ γενομένην πιθανῶς τὸ 1742. Τὸν ἀκριβῆ προσδιορισμὸν τοῦ χρόνου τῆς ἰδρύσεως ἀφίνομεν εἰς τὸ μέλλον καὶ εἰς τοὺς εἰδικούς.

Χρόνος διαλύσεως.

Περὶ τοῦ χρόνου ὅμως τῆς διαλύσεως τοῦ κοινοβίου ἔχομεν ῥητὴν τὴν μαρτυρίαν τοῦ κατὰ τὸ 1833 ἐκδοθέντος βασιλικοῦ διατάγματος δυνάμει τοῦ ὁποίου καὶ τοῦτο, ὡς καὶ πληθὺς ἄλλων μονυδριῶν, ὑπέκλυεν εἰς τὰς νεωτέρας περὶ ὀργανώσεως τῶν ὑπηρεσιῶν τοῦ νεαροῦ κράτους ἀντιλήψεις.

Ζωὴ τοῦ κοινοβίου.

Ἄλλ' ὅσον ἀφορᾷ εἰς τὴν λειτουργίαν καὶ τὴν καθόλου ζωὴν αὐτοῦ δυστυχῶς δὲν διεσώθησαν εἰδήσεις δυνάμεναι νὰ φωτίσουν ἡμᾶς. Ἡ κατὰ τὸ ὑπέρθυρον ἐνὸς κελλίου, κειμένου κατὰ τὴν βορειοανατολικὴν πλευρὰν τοῦ περιβόλου, ἐπὶ πωρίνου λίθου (μῆκους 0,20 καὶ πλάτους 0,80) γεγλυμμένη χρονολογία 1768 οὐδὲν μαρτυρεῖ περὶ τοῦ σκοποῦ δι' ὃν ἐχαράχθη, οὔτε περὶ τοῦ χαράξαντος αὐτήν.

Ὡσαύτως οὐδὲν προσθέτει ὁ ὑπ' αὐτὴν ἐπὶ ἐτέρου τεμαχίου πάθρου (πλάτους 0,20 καὶ ὕψους 0,25) ἔκτυπος

σταυρός, ὅστις διὰ τοῦ τρόπου τῆς γλυφῆς παρέχει εἰκόνα κοιλαναγλύφου τετραφύλλου τριφυλλίου, ἐνθυμίζοντος τὰ ὡς ἀποτρόπαια ἅμα καὶ φορεῖς εὐτυχίας (port-bonheur) ἐντοιχιζόμενα πρὸ τῶν ἐκκλησιῶν καὶ τῶν μοναστηρίων τῆς Δύσεως ὁμοιώματα τετραφύλλων τριφυλλίων.

Οὔτε ὅμως ἢ κατὰ τὸ ὑπέρθυρον ἐτέρου πτωχοτάτου κελίου, κειμένου κατὰ τὴν μεσημβρινὴν πλευρὰν τοῦ περιβόλου, ἐπὶ πωρίνου ὡσαύτως λίθου γεγλυμμένη ἐπιγραφή (εἰκ. 3) διδάσκει ἡμᾶς περισσότερα τῶν προηγουμένων.



Εἰκὼν 3.

Μόνον μία ἀνεξάρτητος πλάξ πωρίνου λίθου (μήκους 0,34 καὶ πλάτους 0,25), ἐκπεσοῦσα ἀσφαλῶς ἀπὸ τινος τῶν καταπεσόντων κελίων καὶ ἀποκειμένη μέχρι σήμερον ἐλευθέρᾳ ἐν τῇ αὐλῇ τῆς ποτὲ μονῆς, πληροφορεῖ ἡμᾶς, ὅτι κατὰ τὸ 1809 Δωρόθεός τις ἦτο ἱερομόναχος καὶ οὐδὲν πλέον.

Οἰκονομικὴ κατάστασις πρὸ τῆς διαλύσεως.

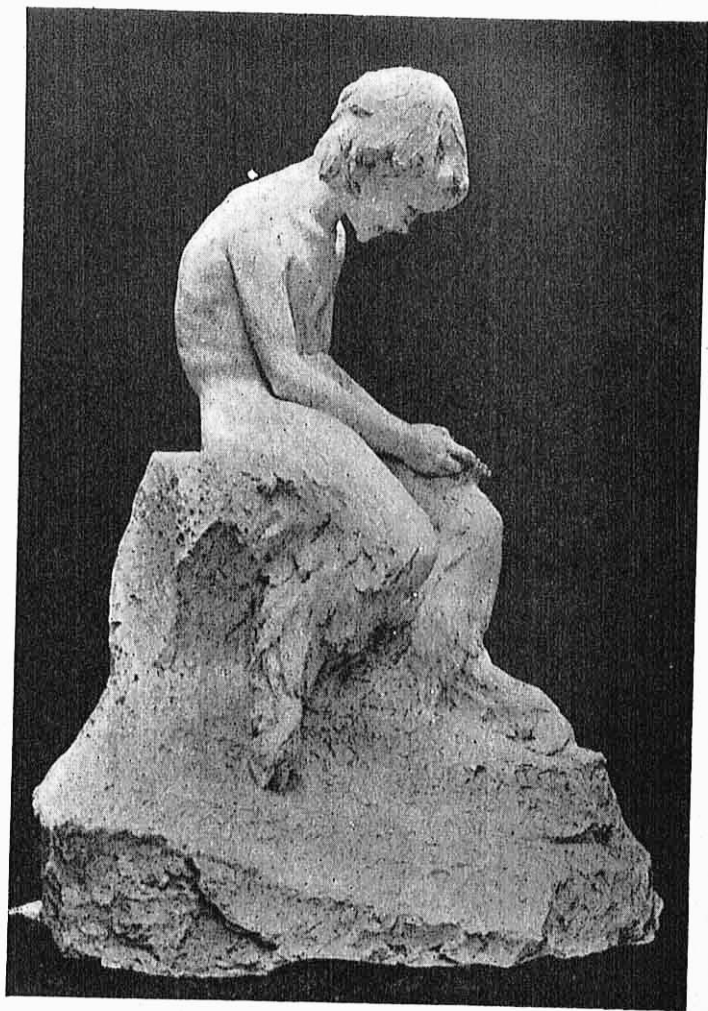
Περὶ τῆς κατὰ τὸ ἔτος τῆς διαλύσεως καὶ μετ' αὐτὸ καταστάσεως ἔχομεν ὀλίγας καὶ ἀσημάντους πληροφορίας ἀντλούμενας ἀπὸ ἐγγράφων καὶ σημειωμάτων ἀποκειμένων



Εἰκὼν 4.

ἐν τοῖς Γενικοῖς Ἀρχείοις τοῦ κράτους, εἰς τὸν Γραμματέα τῶν ὁποίων ὀφείλομεν μεγίστας χάριτας διὰ τὴν εὐμενῆ αὐτῶν ὑπόδειξιν.

Ἐκ τούτων λοιπὸν μανθάνομεν σὺν ἄλλοις καὶ ὅτι κατὰ



Α. ΔΟΥΚΑ

“ΝΑ ΜΑΘΑΙΝΑ ΝΑ ΠΑΙΖΩ,”
ΕΥΦΗΜΟΣ ΜΝΕΙΑ SALON 1923

τὸν Αὐγούστον τοῦ 1833 ὁ ἡγούμενος Κύρ-Γεράσιμος συνῆψε δι' ὁμολογίας δάνειον πέντε εἰκοσαρίων τουρκικῶν καὶ ὅτι ὁ ἴδιος ἡγούμενος δι' ἑτέρας ὁμολογίας ἐδανείσθη «διὰ χρεῖαν τοῦ Μοναστηρίου δραχμὰς εἴκοσι ἑννέα καὶ λεπτὰ εἴκοσι».

Ἐκ τῆς αὐτῆς ἐπίσης πηγῆς ἀντλοῦμεν τὴν πληροφοροῖαν, ὅτι τὰ μικρὰ ταῦτα δάνεια ἔμειναν ἐπὶ τριετίαν ἀνεξόφλητα καὶ ὅτι ἡ Ἐπιτροπὴ τοῦ Ἐκκλησιαστικοῦ Ταμείου τὸν Μάρτιον τοῦ 1836 δι' ἐγγράφου παρήγγελλε νὰ κοινοποιηθῇ «εἰς ἓνα ἕκαστον τῶν δανειστῶν ὅτι τὴν ἐξόφλησιν ἀπεδέχθη ἐπὶ ἐγγυήσει ὁ ποτε ἡγούμενος τοῦ διαλυθέντος μονυδρίου Κύρ-Γεράσιμος».

Ἐξ ἑτέρου δ' ἐγγράφου πληροφοροῦμεθα ὅτι τὴν α' Ἀπριλίου 1834 ὁ ἡγούμενος τοῦ μονυδρίου Γρηγόριος καὶ οἱ σὺν αὐτῷ Παπαῖ - Κωνσταντίος καὶ Νεόφυτος κληθέντες παρὰ τοῦ Β. Ἐπιτρόπου ὅπως καταβάλουν τὸ τοῦ παρελθόντος ἔτους ἐκ δραχ. 106,35 δέκατον «καὶ μὴ ὄντας εἰς κατάστασιν πρὸς τὸ παρὸν» ἔλαβον διορίαν νὰ πληρώσουν «μετὰ τριανταμίαν ἡμέρας».

Ἡ σύναψις τοῦ τόσον εὐτελοῦς δανείου, ἡ ἐπὶ τριετίαν καὶ πλέον ἀδυναμία τῆς ἐξοφλήσεως αὐτοῦ, ὡς καὶ αἱ ζητούμεναι διορίαι πρὸς καταβολὴν τοῦ δεκάτου θὰ ἤρουν ἴσως νὰ μαρτυρήσουν τὴν πενίαν εἰς ἣν εἶχε περιέλθει μικρὸν πρὸ τῆς διαλύσεως τὸ μονύδριον τοῦτο.

Ἄν ὅμως λάβη κανεὶς ὑπ' ὄψιν τὸ περιεχόμενον ἄλλων ἐγγράφων ἐν οἷς γίνεται λόγος «περὶ τινῶν στρεμμάτων γῆς εἰς Ἀθήνας» ἀνηκόντων εἰς τὸ μονύδριον, περὶ τῆς ποσότητος τῆς ἀπὸ τοῦ δάσους συλλεγομένης ρητίνης, περὶ διοικητικῶν ἀνακρίσεων σχετικῶν πρὸς βλάβην γενομένην εἰς τὸ δάσος καὶ περὶ τῆς ὑπὸ τοῦ ἐκ Μεγάρων Κυριακοῦ Παγκάλου «γενομένης φθορᾶς εἰς τὰ φυτουργήματα», ἅτινα ἦσαν «περγουλαῖς, ροδιαῖς, βισίνια, λεημονιαῖς, λουλούδια καὶ δένδρο - Δίβανα», κυρίως δὲ ἂν λάβη ὑπ' ὄψιν τὴν ἀξίαν τοῦ δάσους, τὸ ὁποῖον μέχρι σήμερον ἀποτελεῖ τὴν ὄραιοτέραν καὶ κυριωτέραν τῶν δασικῶν τῆς πιτυοῦσης νήσου περιοχῶν, ἧς ὀλίγων μόνον μέτρων ἀπλῆ

ἐκκαθάρισις ἦτο ἱκανὴ νὰ ἐξοφλήσῃ πολλαπλάσιον χρέος, πείθεται ὅτι ἡ ἀνωτέρω ὑποπτευομένη πτωχεία ἦτο προῖον ἀμελείας, ὀκνηρίας καὶ κακῆς τῶν τῆς μονῆς πραγμάτων διαχειρίσεως.

Ἄλλὰ καὶ ἡ κινητὴ κτῆσις τῆς μονῆς φαίνεται ὅτι δὲν ἦτο μικρά, ἀφ' οὗ τὸ κράτος, μετὰ τὰς συνήθεις καταχορήσεις τὰς ἐπακολουθούσας πᾶσαν διάλυσιν, εὔρε καὶ ἐπώλησε τὸν μὲν Ἀπρίλιον τοῦ 1834 εἰς τὸν Ἀθανάσιον Γεωργίου Φίλου 664 ἀλγίδια ἀντὶ 2228,94 δραχμῶν, τὸν δὲ Ἰούλιον τοῦ αὐτοῦ ἔτους εἰς τὸν Γεώργιον Ἀυλωνος 4 βόδια καὶ 2 μούλαρια ἀντὶ 533 δραχμῶν.

Εἰς τὴν μακαρίαν ἐκείνην ἐποχὴν, τῆς ὁποίας τοὺς καρποὺς ἀφθόνοους, ἦκιστα ὅμως γλυκεῖς, δρέπει ἡ σύγχρονος γενεά, τὸ κράτος ἐπιμελῶς μὲν ἐφρόντιζε νὰ διαλύῃ τὰς μονάς, ὡς ἀποτελούσας πολυτέλειαν διὰ τὸ ἀρτισύστατον καὶ πτωχὸν βασιλείον, ἀλλὰ τὰς μὲν κινητὰς περιουσίας ἐκείνων ἐπώλει ἀντὶ εὐτελεστάτου ποσοῦ, τὰς δὲ ἀκινήτους παρεχώρει εἰς διαφόρους εὐνοοῦμένους ἀντὶ οὐδενὸς ἢ ἐλαχίστου ἀντισηκώματος καὶ οὕτω ἔθετεν ἀσφαλεῖς τὰς βάσεις διὰ τὴν ἀνάπτυξιν τῶν τάξεων τῶν ἡμετέρων τῆς σήμερον. «Ἡ καλὴ ἀρχὴ τὸ ἥμισυ τοῦ παντός» λέγει τὸ γνωμικόν· συμφώνως δὲ πρὸς αὐτὸ ἡ καλὴ ἀρχὴ ἔφερε τὰ καλὰ ἀποτελέσματα τῆς σημερινῆς οἰκονομικῆς εὐρωστίας τοῦ κράτους.

Οἰκονομικὴ θέσις μετὰ τὴν διάλυσιν.

Μετὰ τὴν περὶ τῆς κατὰ τὸν χρόνον τῆς διαλύσεως οἰκονομικῆς καταστάσεως τοῦ μονυδρίου παρέχβασιν προβαίνομεν εἰς τὴν ἐξέτασιν τῆς σημερινῆς καταστάσεως τοῦ ναοῦ αὐτοῦ· τοῦτον ἡ ἐσκεμμένη μέριμνα τοῦ νεαροῦ κράτους, ἀφ' οὗ μετ' ἐπιμελείας ἐσύλησεν, ἐγκατέλιπεν ἀφ' ἐνὸς μὲν εἰς τὴν φροντίδα τῶν ξυλοκόπων, τῶν παρερχομένων ὅπως μεταβοῦν καὶ ἐλευθέρως ξυλευθοῦν ἀπὸ τοῦ δημοσίου πλεόν καταστάντος λαμπροῦ δάσους τοῦ μονυδρίου, ἀφ' ἑτέρου δὲ εἰς τὴν μέριμναν τῶν ρητινοσυλλεκτῶν, οἵτινες ἐν αὐτῷ καὶ τοῖς περὶ αὐτὸν κελλίοις εὕρισκον τὰ ἀναγκαιοῦντα καταλύματα, καὶ τὴν γενναιοδωρίαν τῶν σπανίων φιλοθρήσκων,

οἵτινες ἀνέρχονται μέχρις αὐτοῦ, ὅπως προσφέρουν τὴν λατρείαν αὐτῶν, κυρίως ὅμως ὅπως διέλθουν τερπνάς τινὰς ὥρας, ἐνίοτε δὲ ἡμέρας ὅλας εἰς τὸν εὐυδρον καὶ χαρίεντα τοῦτον χῶρον.

Δὲν πρέπει ὅμως νὰ λησμονήσῃ τις καὶ μίαν περιοδικὴν τάξιν συνδρομητῶν τοῦ ναοῦ· οὗτοι καθ' ἕκαστον Σεπτέμβριον κατὰ δεκάδας προσερχόμενοι, ἵνα κληθῶσιν εἰς τὸ γνωστὸν πέραμα τῶν ὀρθύγων, τὸ Κανάκιανι, δὲν διατάζονται συνοδευόμενοι καὶ ὑπὸ τῶν ἰχνηλατῶν αὐτῶν, νὰ ζητήσιν καταφύγιον ἐν τῷ ναῷ, δανειζόμενοι ἐνίοτε ἄνευ, ἐννοεῖται, ἐπιστροφῆς καὶ ὀλίγα πυρεῖα παρὰ τοῦ ἀγαθοῦ προστάτου τῶν ναυτιλλομένων.

Ὁ ναός.

Ὁ ναὸς ὁ καθηγιασμένος ἐπ' ὀνόματι τοῦ ἁγίου Νικολάου εἶναι μονόκλιτος βασιλικὴ (μῆκος 13,60, πλάτους 6,10 καὶ ὕψους μέχρι τῆς ἀρχῆς τῆς στέγης 4,50) ἐκτισμένη διὰ κοινῶν ἀργῶν λίθων κατὰ τὸν κοινότερον καὶ πτωχότερον τῆς ναοδομίας τρόπον.

Κτισθεὶς ἐν τῷ μέσῳ τοῦ περιβόλου (χωρὶς βεβαίως νὰ τηρηθῶν ἀκριβεῖς ἀναλογίαι, ἀφ' οὗ ἡ αὐτὴ κατὰ μὲν τὴν βορείαν πλευρὰν ἔχει πλάτος 7,50, κατὰ δὲ τὴν μεσημβρινὴν 8,35), δὲν εἶναι κατὰ πάντα ἐλεύθερος· ἅπαντα δηλονότι ἡ δυτικὴ αὐτοῦ πλευρὰ ἀποτελεῖ τὸν ἕτερον τοῖχον θολωτῆς στοᾶς ὑπὲρ τὴν ὁποίαν ὑπῆρχεν οἰκημάτιον ἐνούμενον μετὰ τῶν κατὰ τὴν δυτικὴν πλευρὰν τοῦ περιβόλου κελλιῶν τοῦ ἄνω ὁρόφου.

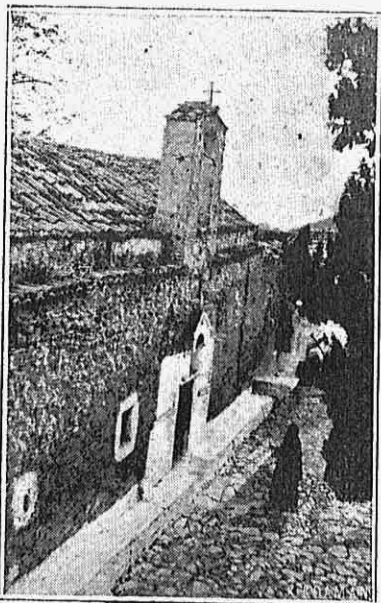
Ἡ εἰς τὸν ναὸν εἴσοδος γίνεται διὰ δύο θυρῶν, ὧν ἡ μὲν πρὸς δυσμὰς, ἣτις κατὰ κανόνα ἔπρεπε ν' ἀποτελῆ τὴν κυρίαν εἴσοδον, εἶναι ἀπλῆ, μικρὰ καὶ ὑπὸ τὴν θολωτὴν στοᾶν· ἡ δὲ ἕτερα κατὰ τὴν βορείαν πλευρὰν ἀνοιγομένη εἶναι μεγαλυτέρα καὶ ἀποτελεῖ τὴν κυρίαν εἴσοδον.

Τὸ ἐσωτερικὸν τοῦ ναοῦ εἶναι ἀπλοῦν ἄνευ οὐδενὸς ἰχνους παλαιότερας διακοσμῆσεως· οἱ δὲ μικροὶ ἔγχρωμοι σταυροὶ καὶ ἀστέρες οἱ διακοσμοῦντες τὸν θόλον εἶναι ἔργα τοῦ Νικολάου Ἀνδριανοῦ, υἱοῦ καὶ μαθητοῦ τοῦ σεμνοῦ

καὶ δοκίμου Σαλαμινίου ἀγιογράφου Δημητρίου Ἀνδριανοῦ, ὅστις ἐπὶ σειρὰν ἐτῶν καὶ μέχρι πρὸ μικροῦ ἔζησεν οἰκογενειακῶς ἐν τῷ μονυδρίῳ ἀσκῶν τὴν ἀγιογραφίαν.

Διακοσμητικὴ προσπάθεια.

Παρὰ τὴν περὶ τὴν ναοδομίαν ὅμως ἀπλότητα διακο-



Εἰκὼν 5. — Βορεῖα πλευρὰ τοῦ ναοῦ.

σμητικὴ τις προσπάθεια παρατηρεῖται κατὰ τὴν ἐξωτερικὴν βορείαν τοῦ ναοῦ πλευράν, ἣτις ἀποτελεῖ τὴν ἐπίσημον, ὡς εἰπεῖν, ὄψιν αὐτοῦ.

Ἐκατέρωθεν δηλονότι τῆς κυρίας θύρας, ὑπὲρ τὴν ὁποίαν ἔχουν τεθῆ κατὰ σειρὰν μικρὰ μετὰ ἀετώματος νύμφη, τὸ ἀρχαῖον ἐπιτύμβιον ἀνάγλυφον τὸ φέρον ἀπαξ τὴν χρο-

νολογίαν, ἢ ταινία ἢ φέρουσα δις τὴν αὐτὴν χρονολογίαν καὶ τὸ κωδωνοστάσιον, προσετέθη μικρὰ ὀρθομαρμάρωσις καὶ πλάκες μετὰ σταυρῶν καὶ κοσμημάτων· διακοσμητικὰ δέ τινα πινάκια συμπληροῦν τὸν ἔξωτερικὸν διάκοσμον, ὅστις περιορίζεται μόνον κατὰ τὸ σημεῖον τοῦτο.

Τὰ πινάκια δέκα καὶ τέσσαρα ἐν ὄλῳ ποτὲ ὄντα, ὧν μόνον ἐννέα ἐφθαρμένα κατὰ τὸ πλεῖστον καὶ σχεδὸν ἄχροα εὐρίσκονται κατὰ χώραν, ἦσαν μετὰ περισσοῦς ἀμελείας ἐντετοιχισμένα.

Ἐκ δὲ τῶν δύο πρὸς διακόσμησιν ἐντοιχισθεισῶν μαρμαρίνων πλακῶν, αἵτινες ἀσφαλῶς θὰ ἦσαν στηθαῖα ἄγνωστον τίνος ναοῦ τῆς Ἀττικῆς, ἢ μὲν πρὸς τὰ ἀριστερὰ τῆς θύρας (πλάτους 0,75 καὶ ὕψους 0,95) στηριζομένη ἐπὶ μαρμαρίνης ταινίας (μῆκους 0,98 καὶ πλάτους 0,15) καὶ ταύτης ἐπὶ ἐτέρας πλακὸς ἐπεχούσης θέσιν ὀρθομαρμαρώσεως, φέρει ἐντὸς μὲν ταινιῶδους ρομβοειδοῦς γλυπτοῦ σταυρὸν μετὰ γλυπτοῦ κόσμου κατὰ τὰς τέσσαρας κορυφάς, ἐκτὸς δὲ τοῦ ρόμβου, ἄνωθεν μὲν κακότεχνά τινα καὶ δυσερμήνευτα κοσμήματα, κάτωθεν δὲ ἐντὸς κύκλων σταυροῦς. Ἡ δ' ἐτέρα ἢ πρὸς τὰ δεξιὰ (πλάτους 0,72 καὶ ὕψους 0,95) στηριζομένη καὶ αὕτη ἐπὶ μαρμαρίνης ταινίας (μῆκους 0,75 καὶ πλάτους 0,15), ἣτις στηρίζεται ὡσαύτως ἐπὶ πλακὸς ὀρθομαρμαρώσεως, φέρει τὸν αὐτὸν περίπου διάκοσμον, μικρὸν διαφέροντα κατὰ τὸ σχῆμα τοῦ ρομβοειδοῦς γλυπτοῦ καὶ τοῦ ἐν αὐτῷ σταυροῦ. Ἀτυχῶς ἢ βαναυσότης ἐπέχρισε τὰς πλάκας ποικίλοις χρώμασι καὶ οὕτω κατέστησε δύσκολον τὴν φωτογράφισιν.

Συμπληροῦντες τὰ περὶ τοῦ ἔξωτερικοῦ διακόσμου προσθέτομεν ὅτι τὸ ὑπέρθυρον εἶναι μαρμαρίνον (μῆκους 0,98 καὶ πλάτους 0,25) φέρον ἐν τῷ μέσῳ μὲν ἄτεχνον σταυρὸν, ἑκατέρωθεν δὲ κακόζηλα ἀνθήμια ἀνεφθυρῶν καὶ ἀτέχνως ὄλως γεγλυμμένα. Τέλος ὑπεράνω τοῦ ὑπερθύρου εἶναι κατεσκευασμένη νύμφη, ἐντὸς πλαισίου ἐκ πωρίνου λίθου, φέρουσα ἐπὶ κονιάματος τὴν εἰκόνα τοῦ ἁγίου Νικολάου, γραφεῖσαν κατὰ τὰ τελευταῖα ἔτη ὑπὸ τοῦ

ἀνωτέρω ἀναφερομένου πατροδιδάκτου ἀγιογράφου Νικολάου Ἀνδριανοῦ.

Τύχη ἱερῶν σκευῶν, ἀμφίων, λειτουργικῶν βιβλίων.

Ὅσον ἀφορᾷ εἰς τὰ κειμήλια πληροφοροῦμεθα ἔκ τινων ἐγγράφων καὶ σημειωμάτων ἀποκειμένων ὡσαύτως ἐν τοῖς Γενικοῖς Ἀρχείοις τοῦ κράτους, ὅτι ταῦτα παρεδόθησαν εἰς τὴν Ἐπιτροπείαν τὴν μετὰ τὴν διάλυσιν τῆς μονῆς καταρτισθεῖσαν, ἣτις προέβη εἰς τὴν κατὰ καιροὺς καὶ κατὰ σύστασιν καὶ ἔγκρισιν τῶν ἀρχῶν πώλησιν αὐτῶν. Οὕτω τὸν μὲν Αὐγούστον τοῦ 1835 μανθάνομεν ὅτι ἐπωλήθησαν ἐν Μεγάροις, μετ' ἐκτίμησιν γενομένην ὑπὸ δύο Μεγαρέων ἱερέων, ἀντὶ δραχμῶν 20, ἅπαντα τὰ σκευὴ τὰ χρησιμοποιούμενα κατὰ τὴν θείαν μυσταγωγίαν (ποτήριον, δίσκος, ἀστήρ, λόγχη, λαβίς, ἀήρ, κάλυμμα ποτηρίου, κάλυμμα ἀστεροδίσκου, κεντητὸν μαντηλάκι καὶ καθιέρωσις) τὸν δὲ Ἰούλιον τοῦ 1837 ἐπωλήθησαν ἐν Μεγάροις ὡσαύτως πολυέλαιος ὄρειχάλκινος (βάρους 22 ὀκ.) καὶ μανουάλια ὄρειχάλκινα (βάρους 28 ὀκ.) ἀντὶ δραχμῶν 10,25 κατ' ὀκάν, τῆς τιμῆς ὀρισθείσης μετὰ διοικητικὴν περὶ τῆς ἀγοραίας τιμῆς τοῦ ὄρειχάλκου ἔρευναν, τιμῶσαν ἀληθῶς τὴν ἐποχὴν.

Ἡ αὐτὴ ἐπιτροπεία, ἐν τῇ σπουδαίᾳ μερίμνῃ τοῦ πλουτισμοῦ τοῦ κράτους διὰ τῶν εἴκοσι δραχμῶν τοῦ τιμήματος τῶν ἱερῶν σκευῶν, δὲν ἐδίστασε νὰ συμπεριλάβῃ καὶ ἐν ξένον κυτίον, ἀνῆκον εἰς τινὰ τῶν προηγουμένων τοῦ μονυδρίου. Ὁ οὕτως ἀδικηθεὶς «δορόθεος πρῶην ὑγούμενος τοῦ ἀγίου νικολάου τῆς Σαλαμῆνος» κατὰ Νοέμβριον τοῦ 1836 δι' αἰτήσεως «πρὸς τὴν ἐπὶ τῶν ἐκκλησιαστικῶν Σ. Γραμματείας» ζητεῖ νὰ τῷ ἐπιστραφῇ «ἓνα κουτὶ ἀσημένιον» τὸ ὁποῖον ἐν ᾧ ἦτο «ιδιόκτητόν του» τὸ κατεκράτει ὡς μοναστηριακὸν ὃ δυνάμει τοῦ περὶ διαλύσεως τῶν μονῶν βασιτικοῦ διατάγματος διορισθεὶς μετ' ἄλλων ἐπίτροπος Ἀναγνώστης Μπιρμπίλης.

Ὁ ἐν τῇ ἀνωτέρω ἀναφερομένη αἰτήσει ὑπογραφόμενος Δωρόθεος πρῶην ἡγούμενος εἶναι πιθανώτατον ὅτι εἶναι αὐτὸς ὁ Δωρόθεος ἱερομόναχος ὁ κατὰ τὸ

1809 ἀναγραφόμενος ἐπὶ τῆς προμνημονευθείσης ἀνεξαρτήτου πωρίνης πλακῶς.

Περὶ τῶν ἀμφίων καὶ λειτουργικῶν βιβλίων ἔξ ἐγγράφου τοῦ ὑποδιοικητοῦ Μεγαρίδος μανθάνομεν ὅτι κατὰ Φεβρουάριον τοῦ 1842 «ταῦτα εὑρίσκοντο εἰς χεῖρας τοῦ ἡγουμένου τῆς ἱερᾶς μονῆς Φανερωμένης».

Τὰ ἐν νῶ ναῶ σφζόμενα.

Εἰς τὸν οὕτω λοιπὸν ἀπογυμνωθέντα ναὸν τοῦ διαλυθέντος μονυδρίου δὲν ἀπέμειναν εἰμὴ εἰκόνες τινές, ἀπασαι σχεδὸν ἀφιερῶματα ἄλλων ναῶν ἢ εὐλαβῶν προσκυνητῶν, πτωχὰ καὶ νδῆλαι καὶ ἐν τρίπτυχον ξύλινον, οὗ ἢ μία τῶν πτυχῶν ἀπεσπάρθη ἄγνωστον ὑπὸ τίνος, φέρον πλεῖστα ὀνόματα εὐλαβῶν χριστιανῶν ἐπιθυμούντων νὰ ἐξασφαλίσουν διὰ τοῦ τρόπου τούτου «αἰώνιον μνημόσυνον». Τὰ ὀνόματα γεγραμμένα διὰ διαφόρου χειρὸς καὶ μελάνης ποικίλων χρωμάτων εἶναι ἄξια προσοχῆς διὰ τοὺς δημῶδεις αὐτῶν τύπους.

Δῶρον ἀσφαλῶς ἄλλου τινὸς ναοῦ, πιθανῶς ἀθηναϊκοῦ, εἶναι καὶ τὸ τέμπλον (κ. τέμπλεο), ὅπερ διὰ τῶν καλῶν αὐτοῦ γλυφῶν, ἀντιτιθεμένων πρὸς τὴν λοιπὴν πτωχείαν τοῦ ναοῦ, κινεῖ μᾶλλον πρὸς μελαγχολικὰς σκέψεις.

Εἰκόνες.

Ἐκ τῶν εἰκόνων ἄξια ἰδίας προσοχῆς εἶναι ἡ τοῦ ἁγίου Νικολάου ἐν τῷ τέμπλῳ, ἔργον τοῦ ἔξ Ἀθηνῶν ζωγράφου τοῦ 18ου αἰῶνος, Ἰωάννου Ἀθανασίου, ὅστις κάτωθεν τοῦ πλήρους ὀνόματος: χεῖρ Ἰωάννου τοῦ Ἀθανασίου τοῦ ἔξ Ἀθηνῶν προσέθηκε τὸ λιποφανήεν ν Τ ν. καὶ τὴν χρονολογίαν ΑΨ95 (1795).

Τῶν αὐτῶν περιόπου χρόνων εἶναι μικρὰ φορητὴ εἰκὼν τῆς Παναγίας, φέρουσα τὴν χρονολογίαν αΨΠ5 (1786) καὶ τὴν ὑπογραφήν: Χεῖρ ΜΤο Α. Κ., ἧς ἡ ἐρμηνεῖα εἶναι ἔργον τῶν εἰδικῶν.

Τρίτη μικρὰ φορητὴ εἰκὼν τοῦ ἁγίου Νικολάου, καλῆς τέχνης, ὑπὸ τῆς παραδόσεως φερομένη ὡς εὐρεθεῖσα ἐν τῇ

θέσει ἐφ' ἧς ἐκτίσθη ὁ Παλαιὸς Ἅγιο-Νικόλας καὶ θεωρουμένη ὡς ἡ παλαιότερα, δὲν φέρει οὔτε χρονολογίαν οὔτε ὄνομα.

Περίβολος καὶ οἰκήματα.

Περί τὸν ναόν, ἐπὶ χώρου τετραγώνου, οὗ ἡ μὲν ἀνατολικὴ καὶ ἡ δυτικὴ πλευρὰ ἔχουν μῆκος 28 περίπου μέτρων, αἱ δὲ ἕτεραι δύο (τ. ἔ. ἡ βορρεια καὶ ἡ μεσημβρινή) 24 μ., εἶναι ἐκτισμένα τὰ διὰ τοὺς μονάζοντας ἀναγκαῖα οἰκήματα, ἅτινα μετὰ τὴν ἐρείπωσιν δὲν δύνανται νὰ διακριθῶν κατὰ τὴν ἀρχικὴν αὐτῶν σκοπιμότητα.

Ἡ εἰς τὸν περίβολον εἴσοδος γίνεται διὰ δύο πυλῶν, θολωτῶν ἀμφοτέρων· τούτων ἡ μὲν ἐπὶ τῆς ἀνατολικῆς πλευρᾶς, ἡ καὶ κυρία, ἔχει πλάτος 1,70 καὶ ὕψος 2,20, ἡ δ' ἐπὶ τῆς δυτικῆς, ἡ ὑπηρετικὴ, εἶναι μικροτέρων διαστάσεων.

Ὑπὲρ τὴν πρὸς ἀνατολὰς πύλην εἶνε ἐντετοιχισμένη, εἰς θέσιν διακόσμου, πλάξ μαρμάρου (μῆκος 0,30 καὶ πλάτους ὁμοίου) φέρουσα ἀπλοῦν σταυρὸν ἐντὸς κύκλου· ὑπὲρ δὲ τὴν πλάκα εἶναι ἐμπεπηγμένον, δίκην ἀποτροπαίου φαλλοῦ, τεμάχιον κίονος.

Δεξιώτερον ἔχει ἐντοιχισθῆ ἄλλη πλάξ μαρμάρου (πλάτους 0,35 καὶ ὕψους 0,70) εἰκονίζουσα νύμφην, ἐν ἣ ἔχει γλυφῆ σταυρὸς ἐπὶ τῆς κορυφῆς ὁμοιώματος μήτρας ἱερατικῆς, ἐφ' ἧς ἀντὶ ἄλλου κόσμου ἔχει ἐπίσης γλυφῆ τὸ ἔτος 1800· κάτωθεν δὲ τῆς μήτρας εἶναι γεγλυμμένη ἡ γενικὴ ΓΕΩΡΓΙΟΥ ἄνευ οὐδενὸς ἄλλου προσδιορισμοῦ.

Ἀριστερὰ δὲ καὶ εἰς ἴσην περίπου ἀπὸ τοῦ κιονίσκου ἀπόστασιν, χάριν εὐρυθμίας βεβαίως, ἔχει ὡσαύτως ἐντοιχισθῆ, δίκην ὑπερθύρου, ἄλλη πλάξ πωρίνη, ἣτις μετὰ τοῦ παραθύρου καταλαμβάνει χώρον ἴσον περίπου πρὸς τὸ κατεχόμενον ὑπὸ τῆς πρὸς τὰ δεξιὰ πλακός, ὡς pendant τῆς ὁποίας καὶ ἔχει τεθῆ· αὕτη δὲν ἔχει οὐδένα ἄλλον κόσμον πλὴν μικροῦ σταυροῦ κατὰ τὴν κορυφὴν γεγλυμμένου.

Τὰ ἡμισφζόμενα οἰκήματα ἐν συνόλῳ καὶ κατὰ μέρος ἐξεταζόμενα ἀπὸ τεχνικῆς ἀπόψεως παρουσιάζουν εἰ-

κόνα ἐλάχιστα διαφέρουσιν κοινῷ οἰκοδομήματος συνήθους τουρκικοῦ τύπου.

Ἐπὶ τῆς ἀνατολικῆς δηλονότι πλευρᾶς, τὰ μὲν τοῦ ἰσογαίου δωμάτια, ὧν τινὰ μὲν θολωτά, τινὰ δὲ ἀπλᾶ, φέρουσιν τὸν τύπον τὸν συναντώμενον εἰς μεγάλας τουρκικῆς τεχντροπίας οἰκοδομάς· τὰ δὲ τοῦ ἄνω ὀρόφου, εἰς ὃν ἀνέρχεται τις ἀπὸ τοῦ λιθοστρώτου τῆς αὐλῆς διὰ βαναύσων λιθίνων κλιμάκων, εἶναι ἀπλᾶ κεραμοσκεπῆ οὐδεμίαν τάξιν καὶ ἐπιμέλειαν προδίδοντα.

Ἐκ τῶν τῆς δυτικῆς πλευρᾶς τεσσάρων ἰσογαίων καὶ πέντε ἀνωγαίων, μόνον τὰ κατὰ τὴν βορειοδυτικὴν γωνίαν δύο ἐπάλληλα δωμάτια, ὧν ἡ εἴσοδος ἐγένετο διὰ τρίτου ἰσογαίου, ἐξένιζόν πως μαρτυροῦντα προσοχὴν τινα περὶ τὴν τοῦ χώρου διάθεσιν. Τούτων τὸ μὲν ἦτο κατὰ τὸ ἥμισυ ὑπόγειον μετὰ ὀλιγοβάθμου λιθίνης κλίμακος, τὸ δ' ἕτερον ἀνωγειον, μετὰ στενωτάτης λιθίνης ὠσαύτως κλίμακος ἀγούσης πρὸ μικροτάτης θύρας· τοῦτο οὐδαμῶθεν ἄλλοθεν ἐφωτίζετο εἰ μὴ διὰ τινος μικροῦ κιγκλιωτοῦ φεγγίτου, ἐνθυμίζοντος τοὺς φωταγωγοὺς τῶν κρατητηρίων, ὧν ἓν οὐδὲ ὅπως ἀπίθανον γὰρ ἦτο καὶ τοῦτο, χρησιμεῖον ὡς σωφρονιστήριον τῶν ζωηροτέρων ἀδελφῶν.

Ἐπὶ τῆς βορείας πλευρᾶς σφύζονται τέσσαρα μονόροφα δωμάτια, ὧν τὰ δύο ἀσφαλῶς θὰ ἦσαν ἡ τράπεζα καὶ τὸ μαγκιπεῖον τοῦ κοινοβίου· τοῦλάχιστον ὡς πρὸς τὸ τελευταῖον δὲν χωρεῖ ἀμφιβολία, διότι σφύζεται εἰσέτι ὁ φοῦρνος, οὗτινος τὸ στόμα εἶναι ἐντὸς τοῦ δωματίου τούτου καὶ δύο μεγάλα τζάκια μαρτυροῦντα περὶ τῆς χρήσεως τοῦ διαμερίσματος τούτου.

Ἐκτὸς τοῦ περιβόλου.

Εἰς ἀπόστασιν 35 περίπου μέτρων ἀπὸ τοῦ ἀνατολικοῦ τοίχου τοῦ περιβόλου σφύζεται μέχρι σήμερον, ἀχρηστοῦσα ὅμως ἀπὸ πολλοῦ, μικρὰ θολωτὴ δεξαμενὴ, τὴν μεσημβρινὴν πλευρὰν τῆς ὁποίας κοσμεῖ μαρμαρίνη πλάξ φέρουσα περὶ στειλαιὸν εἰλιγμένον ὄφιν ἀπὸ τοῦ στόματος τοῦ ὁποίου, ὡς ἀπὸ κρουνοῦ, ἔρρεε τὸ ὕδωρ.

Ἐτέρα μικρὰ ἄστεγος δεξαμενὴ, δεχομένη δι' ὕδραγωγείου τὸ ὕδωρ τῆς ἀενάου πηγῆς, ἐχρησίμευεν ὅπως ἀρδεύηται ὁ κατὰ τὴν κλιτὴν τοῦ βουνοῦ καὶ παρὰ τὴν ὄχθην τοῦ χειμάρρου μικρὸς κήπος, ὅστις παρείχεν εἰς τοὺς ἐν τῇ μονῇ διατρίβοντας οὐ μόνον τὰ ἀναγκαῖα λαχανικά, ἀλλὰ καὶ τὰ πωρικά, ὡς ἐξάγεται ἐκ τῶν ἐν τῇ μνημονευθείσῃ καταγραφῇ ἀναφερομένων δένδρων.

Σήμερον τὸ λαμπρὸν «τὸ εὐειδέστατον καὶ ψυχρότατον» τῆς ἀενάου πηγῆς ὕδωρ χύνεται ἀσκόπως εἰς τὸν χεῖμαρρον, διότι αἱ χεῖρες τῶν τεσσάρων ἢ πέντε μοναχῶν, αἵτινες κατ' ἀνοχὴν καὶ ἄνευ νομίμου ἀδείας ἐγκατεστάθησαν κατὰ τὰ τελευταῖα ἔτη εἰς τὰ ἡμυρησιωμένα κελία, εἶναι ἀνίκανοι νὰ ἐκμεταλλευθῶν τὰ τῆς φύσεως δῶρα.

Ὁ μικρὸς τοῦ Ἡμερολογίου χώρος δὲν ἐπιτρέπει νὰ ὀμιλήσωμεν οὔτε περὶ τοῦ ἁλωνιοῦ, τὸ ὁποῖον ἔχει κτισθῆ εἰς θαυμασίον ὄροπέδιον, ὕψους 250 μέτρων, οὔτε περὶ τοῦ ἐντὸς τοῦ βράχου μελισσῶνος, οὔτε περὶ τοῦ κατὰ τὸ Κανάκιανι μετοχίου, ἀλλ' οὔτε καὶ περὶ τοῦ Λουτροῦ, θολωτῆς πηγῆς ὑπὸ τεσσάρων θαυμασίων πευκῶν σκιαζομένης· αὕτη σήμερον μὲν παρέχει ὀλίγον ὕδωρ θεωρούμενον ὡς δοκιμαστικὸν τῆς ἰσχύος τῶν ἀσθενῶν ὀργανισμῶν, ἄλλοτε ὅμως παρείχεν ἄφθονον, πληροῦν μεγάλην δεξαμενὴν ἀρδεύουσαν ἱκανὴν ἔκτασιν καλλιεργούμενην κατὰ τὴν πλαγιὰν ταύτην τοῦ βουνοῦ.

Φύσις.

Θὰ ἐχρειάζετο δὲ διπλάσιος χώρος τοῦ ὑπὸ τῆς εὐμενείας τῆς διευθύνσεως τοῦ Ἡμερολογίου τούτου παρεχομένου, ἵνα περιγράψῃ τις ἐπαρκῶς τὸ ἐξαιρετικὸν κάλλος πλείστον καμπῶν τοῦ ἐδάφους καὶ τὸν πράσινον καὶ μυρόεντα τάπητα, ὅστις ἀπλούμενος ἀπὸ τῆς κορυφῆς τοῦ βουνοῦ (ὑψους 333) μέχρι τῆς θαλάσσης δὲν ἐπιτρέπει οὔτε εἰς μέτρου γῆν νὰ παρουσιασθῆ γυμνή.

Τὰς δὲ θαυμασίας δύσεις τοῦ ἡλίου, ὅστις κρυπτόμενος ὀπισθεν τῶν μεγαρικῶν ὄρέων δίδει εἰς τὴν ἡρεμον τοῦ Σαρωνικοῦ θάλασσαν καὶ τὰ ὄρη τῆς Σαλαμῖνος μαγικὰς

εικόνας κινούσας εἰς ἕκστασιν, θὰ ἐχρειάζετο οὐ μόνον
 χώρος ἐπαρκῆς, ἀλλὰ καὶ συνεργασία ποιητοῦ καὶ ζωγράφου
 πρὸς ἐπιτυχή αὐτῶν περιγραφῆν. Οἱ ἀπὸ τοῦ χώρου τοῦ
 Ζαπτείου θαυμάζοιτες τὰς ὄντως θαυμασίας δύσεις τοῦ
 ἄττικου ἡλίου θὰ ὁμολογήσουν ἀσφαλῶς τὴν ὑπεροχὴν
 τῶν ἀπὸ τῆς θέσεως ταύτης ὁρωμένων τοιούτων.

Ἐπίμερον.

Περαίνων τὰς περὶ τοῦ Ἀγίου Νικολάου μέχρι
 τοῦδε συγκεντρωθεῖσας εἰδήσεις προσθέτω ὅτι ὁ χώρος οὗτος,
 ὅστις διὰ μικρᾶς τοῦ κράτους μερίμνης ἠδύνατο νὰ καταστῇ
 ὄφελιμώτατος εἰς τὴν κοινωνίαν καὶ ἐπωφελέστατος εἰς τὸ
 δημόσιον ταμεῖον, παραμεληθεὶς τελείως ὑπ' αὐτοῦ καὶ εἰς
 τὴν διάκρισιν ἢ μᾶλλον τὴν ἀδιακρισίαν τῶν ἐνοικιαστῶν
 καὶ ἰδιωτῶν ἀφενθεὶς παραμένει τελείως ἀνεκμετάλλετος.

Τὴν ἀδιαφορίαν ταύτην ἐκμεταλλεομένη πρὸ ἕξ περιπου
 ἑτῶν ὁμὰς γυναικῶν, μοναχῶν καὶ μί, συνεκεντρώθη εἰς
 τὸν ἀδέσποτον ἐκεῖνον χώρον καὶ οὕτω συνεπληρώθησαν
 τὰ ἐρείπια τοῦ μονυδρίου διὰ τῶν σωματικῶν καὶ ψυχικῶν
 ἐρειπίων ἐκεῖνων, τὰς ὁποίας ποικίλα αἷτια, πλὴν ὅμως τῆς
 εὐλαβείας, ὠδήγησαν εἰς τὸν τόπον αὐτόν.

Πρὸς συμπλήρωσιν δὲ τῆς εἰκόνης τῶν ἐρειπίων ἀλλὰ
 ἐρείπια τῆς ζωῆς φθειρόμενα ὑπὸ τῆς ἐπαράτου νόσου, ἢ
 ὁποία μαστίζει τὴν χώραν ἡμῶν, ἀνεπιτήρητα καὶ στερούμενα
 οὐ μόνον τῆς ἰατρικῆς περιθάλψεως, ἀλλὰ καὶ τῶν στοιχειω-
 δῶν πολλάκις μέσων τῆς ζωῆς, περιφέρονται δίκην σκιῶν
 εἰς τὸν χώρον τοῦτον, ματαιῶς μὲν ἀναμένοντα τὴν ἕξ ὕψους
 θεραπείαν ἢ λύτρωσιν, ἀσφαλῶς ὅμως μεταδίδοντα τὴν
 νόσον εἰς τοὺς μετ' αὐτῶν ἐλευθέρως συναγελαζομένους,
 οἵτινες ὡς μόνον προφυλακτικὸν ἔχουν τὴν μοιρολατρικὴν
 ἀπάθειαν, τὴν ὁποίαν ἐξωτερικεύουν διὰ τῆς φράσεως «δὲ
 βαρεῖσαι! ἂν εἶναι τυχερὸ νὰ πάθῃς θὰ πάθῃς» ἢ ἄλλων
 ὁμοίων.

Ἄξια ὅμως ἰδιαιτέρου οἴκτου εἶναι αἱ ἀτυχεῖς ἐκεῖναι
 γυναῖκες, αἱ ὁποῖαι καταφυγοῦσαι ἐκεῖ διὰ νὰ καταστρέψουν
 τὸ ὑπόλοιπον τοῦ βίου αὐτῶν ἐν σχετικῇ ἡρεμίᾳ, τῶρα κινδυ-

νεύουν χάρις εἰς τὴν τῆς πολιτείας καὶ τῆς κοινωνίας ἀδιαφορίαν νὰ καταστρέψουν αὐτὸ οἰκτρότερον ἢ ὅσον ὑποπεύουν.

Εἰς τὸν μακάριον αὐτὸν τόπον, τὸν ὁποῖον ἡ φύσις ἐπροίκισε διὰ τοπιῶν ἐν πολλοῖς ὑπερέτερον τῶν Ἑλβετικῶν, διὰ τὴν ἀκηδῖαν τοῦ κράτους καὶ τὸν ἀβδηριτισμὸν τῶν κρατουμένων, κινδυνεύουν αἱ πηγαὶ τῆς ζωῆς νὰ μεταβληθοῦν εἰς ζοφεροὺς τόπους θανάτου.

Καὶ ἔπειτα πῶς νὰ μὴ ἐνθυμηθῆ κανεὶς τὴν περὶ τοῦ ἀδεξίου ἄμα καὶ ὀκνηροῦ ποιμένος παροιμίαν, κατὰ τὴν ὁποίαν αὐτὸς βλέπων τὰ ἐξ αἰτίας αὐτοῦ θνήσκοντα πρόβατα ἔλεγεν ἔκπληκτος «μὲ τὸν ἥλιο τὰ μπάζω, μὲ τὸν ἥλιο τὰ βγάζω, τί ἔχουν τὰ ἔρημα καὶ φοφοῦνε;».

Ἄς ἐλπίσωμεν ὅτι αἱ ὀλίγαι αὐταὶ γραμμαὶ θὰ ἀφυπνήσουν τὰς περὶ τῆς ὑγείας φροντίδας τοῦ κράτους ἢ τοῦλάχιστον τὴν κερδοσκοπὸν μέριμναν τῶν ἰδιωτῶν καὶ θὰ δώσουν εἰς τὸν χώρον αὐτὸν τὴν ζωὴν ἢ ὁποῖα τοῦ ἀξίζει.

Π. Α. ΦΟΥΡΙΚΗΣ

