



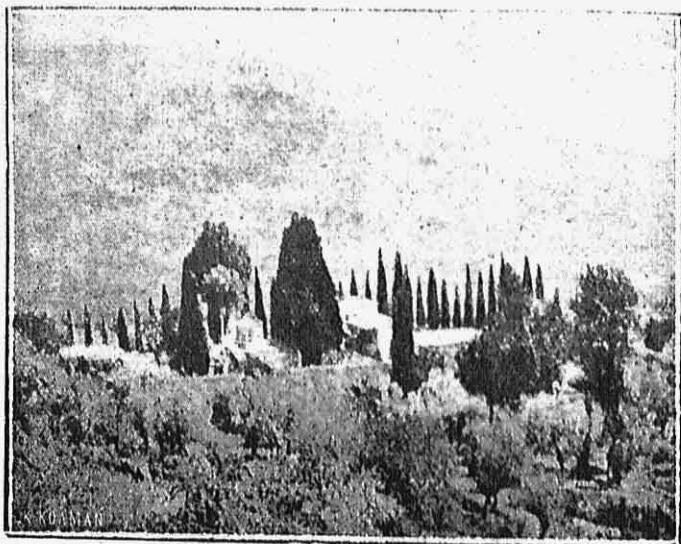
Η ΜΟΝΗ ΛΟΥΚΟΥΣ



Βυζαντινὴ μονὴ Λουκοῦς εἶνε παραδόξως περισσότερον γνωστὴ — κατ' ὄνομα τοῦλάχιστον — εἰς τοὺς κλασσικοὺς ἀρχαιολόγους ἢ εἰς τοὺς περὶ τὴν βυζαντινὴν τέχνην ἀσχολουμένους. Συμβαίνει δὲ τοῦτο διότι ἡ μίαν καὶ ἡμίσειαν περίπου ὥραν δυτικῶς τοῦ Ἄστρους κειμένη μονὴ αὕτη εἶνε ἐκτισμένη ἐπὶ τῆς θέσεως ἀρχαίου συνοικισμοῦ, οὗτινος στοργικὰ ἐπὶ αἰῶνας διεφύλαξε τὰ ἀφθονα γλυπτικά καὶ ἀρχιτεκτονικὰ λείψανα.

Λόγῳ τοῦ εἰς ἀρχαῖα πλούτου τῆς ἡ μονὴ Λουκοῦς εἶχεν ἤδη λίαν ἐνωρὶς ἐπισημανθῆ ὑπὸ τῶν ἀρχαιολόγων ἐκ τῶν ὁποίων πρῶτος τὴν ἐπεσκέφη τὸ 1730 ὁ ἀββᾶς Fourmont ἀντιγράψας τὰς ἐπιγραφὰς τῆς. Τὴν κίνησιν τῶν ἀρχαιολόγων ἠκολούθησε πολὺ ζωηροτέρα ἡ τῶν ἀρχαιοκαπήλων Ἰδία περὶ τοὺς χρόνους τῆς Ἐπαναστάσεως, ὅτε καὶ ἀνασκαφαὶ ἀκόμη ἐνηργήθησαν παρὰ τὴν μονὴν ὑπὸ τοῦ περιωνύμου Βελῆ πασσᾶ τῶν Ἰωαννίνων. Ἐν τούτοις ἡ μεγαλυτέρα ἐξαγωγή ἀρχαίων ἐκ Λουκοῦς φαίνεται ὅτι ἔλαβε χώραν μετὰ τὴν ἀπελευθέρωσιν ἀπὸ τῶν Τούρκων καὶ δὴ μετὰ τῶν ἐτῶν 1834 καὶ 1837, ὅτε ἡ μὲν μονὴ δὲν κατοικεῖτο λόγῳ τῆς πυρκαϊᾶς, ἦν ἔθεσεν ἐν αὐτῇ ἀπόσπασμα τῆς στρατιᾶς τοῦ Ἰμπραήμ, τὰ δὲ κτήματά τῆς, ἐν οἷς τὰ ἀρχαῖα, εἶχον μισθωθῆ εἰς ἰδιώτας. Πολλὰ τότε κινητὰ ἀρχαῖα ἀπὸ τῆς πώλησιν πρὸς πώλησιν ἄλλα διὰ ξηρᾶς καὶ ἄλλα διὰ θαλάσσης μέσῳ Ἄστρους. Μετὰ τῶν γλυπτῶν, τὰ ὁποῖα ἀναφέρει ὁ Leake (Travels in the Morea II, 488) ὅτι εἶδεν ἐν Λουκοῦ τὸ 1805 δὲν ὑπάρχει πλέον οὔτε ὁ Σάτυρος μὲ τὸν τράγον, οὔτε ὁ Ποσειδῶν, οὔτε τὸ σύμπλεγμα τοῦ Μενελάου φέροντος τὸ πτόμα τοῦ Πατρόκλου, οὔτε ὁ διὰ φύλλων ἀμπέλου καὶ βοτρυῶν κεκοσμη-

μένος κορμὸς δένδρου! Ἡ ἄφθοτος μετανάστευσις ἀρχαίων συνεχισθεῖσα καὶ μετὰ τὴν ἐπάνοδον τῶν μοναχῶν εἰς τὰ ἀνακτισθέντα ἐν τῷ μεταξὺ κελλίᾳ τῶν ἡγάγκασε τὴν Κυβέρνησιν νὰ μεταφέρει εἰς Ἀθήνας, ἤδη ἀπὸ τοῦ 1850,



Εἰκ. 1. — Γενικὴ ἀποψὶς τῆς μονῆς.

τὰ πλεῖστα τῶν ἐν Λουκοῦ γλυπτῶν—μίαν Ἀμαζόνα Καρυάτιδα, ἐν γυναικεῖον ἀκέφαλον ἄγαλμα «Ἀμυμώνης», τὸ ἀνάγλυφον τῆς Τελετῆς, μίαν αἰγυπτιακὴν ἀκέφαλον σφίγγα, ἐν ἐπιτύμβιον ἀνάγλυφον «ἥρωος» καὶ τέλος δύο ἀναθηματικὰ εἰς Ἀσκληπιὸν ἀνάγλυφα, ὧν πάντων τὰς εἰκόνας βλέπει τις εἰς τοὺς πίνακας 88—91 τοῦ τρίτου τόμου τῆς *Expédition Scientifique de Morée*.

Ἀργότερον εὐρέθησαν ἐν Λουκοῦ καὶ ἄλλα ἀρχαῖα ἐν οἷς ἐν ἀκέφαλον φυσικοῦ μεγέθους ἄγαλμα Ἀθηνᾶς καθημέ-

νης, κολοσσιαία κεφαλή ἀνδρὸς καὶ τέλος τεμάχιον πηλίνης λεοντοκεφαλῆς καὶ τινὰ ἐπιτύμβια ἀγάλματα τῶν ἐσχάτων ρωμαϊκῶν χρόνων φυλασσόμενα νῦν ἐπιμελῶς ὑπὸ τοῦ σεβασμίου ἡγουμένου κ. Θεοκλήτου Σταυροπούλου.

Ἴνα συμπληρωθῇ δ' ὁ κατάλογος τῶν ἐκ Λουκοῦς γνωστῶν γλυπτῶν πρέπει νὰ ἀναφέρωμεν ἐν τέλει καὶ τὴν ὠραίαν κεφαλὴν αἰθίοπος, ἣτις ξενίζεται σήμερον ἐν τῷ μουσεῖῳ Βερολίνου καὶ ἦν ἐδημοσίευσεν ὁ Schrader (Berl. Winckelmannsprogrammi 1900 σ. 2—7).

Ἐκ δὲ τῶν λοιπῶν κινητῶν ἀρχαίων παραμένουσιν εἰσέτι κατὰ χώραν ἀρχιτεκτονικά τινὰ μόνον λείψανα—μονόλιθοι κορμοὶ κίονων, γρανιτικοὶ καὶ πορφυριτικοί, κιονόκρανα κορινθιακὰ καὶ Ἴωνικὰ καὶ ἐπίκρανα παραστάδων κατεσπαρμένα ἀνὰ τὰ ἀφθονα ρωμαϊκὰ μετὰ μωσαϊκῶν δαπέδων κτίρια, ἅτινα προβάλλουσιν ἐν ἔρειπίοις ὑπὸ τὰς ἐλαίας καὶ τοὺς θάμνους τοὺς καλύπτοντας τὸ μεταξὺ τῆς συμβολῆς δύο χειμάρρων—τοῦ Τάνου (Ἁγιοπετρίτικου) καὶ τοῦ Χαράδρου (;)—τρίγωνον, ἐπὶ τοῦ ὁποίου ἐκτείνεται ὁ συνοικισμός.

Καὶ διὰ μὲν τὰ ἀρχιτεκτονικά λείψανα καὶ τὰ πλεῖστα τῶν γλυπτῶν πάντες συμφωνοῦσι, ὅτι ἀνήκουσιν εἰς τοὺς δύο πρώτους μετὰ Χριστὸν αἰῶνας. Μεγάλῃ ὅμως ἀσμφωνία ὑπάρχει ὡς πρὸς τὴν ὀνομασίαν τῆς ἀρχαίας πόλεως, ἣν ἀντιπροσωπεύει ὁ παρὰ τὴν Λουκοῦν ἔρειπιόν. Ὁ Leake (ἐ. ἄ. 492) καὶ ὁ Ross (Reisen 1841, 169) τοποθετοῦσιν ἐνταῦθα τὴν Θυρέαν, καίτοι ἡ ἀπὸ τοῦ Ἄστρου ἀπόστασις τῶν ἔρειπιῶν εἶνε τριπλασία τῆς ὑπὸ τοῦ Θουκυδίδου (V, 41) παρεχομένης. Ὁ Puillon Boblaye (Recherches géographiques 1836, 69) λόγῳ τῆς κατὰ τὴν συμβολὴν δύο χειμάρρων θέσεως τῶν ἔρειπιῶν παραδέχεται ἐν Λουκοῦ τὴν Νηρίδα, ἣν ἀναφέρουσιν ὁ Πausanias (II 38, 6) καὶ ὁ Στάτιος (Θηβ. 4, 46). Ἀργότερον ὁ Heberdey (Die Reisen des Pausanias 54) ἐταῦτισε τὰ λείψανα πρὸς τὰ τῆς πόλεως Ἄνθινης (Θουκ. V, 41 Plin. IV, 8, 16) ἐν ᾧ ἀντιθέτως ὁ Deubner (L. Roscher στ. 2125) ἀναλαμβάνων παλαιὰν γνώμην τοῦ

Ε. Curtius (Peloponnesos II) οὐδεμίαν ἀρχαίαν πόλιν διαβλέπει ἐν Λουκοῦ παραδεχόμενος ἀπλῶς ἐγκατάστασιν πολυτελοῦς ρωμαϊκῆς ἐπαύλεως καὶ δὴ τῆς οἰκογενείας Ἡρόδου τοῦ Ἀττικοῦ, ἧς τὴν αὐτόθι ὑπαρξιν ὑποδηλοῦσι δύο ἐπιγραφαὶ ἐκ Λουκοῦς ἀναφερόμεναι ἀσφαλῶς εἰς τὴν οἰκογένειαν τοῦ διασήμου σοφιστοῦ, ὡς ἀπέδειξεν ὁ κ. Ρωμαῖος (Ἀθηνᾶ 1906). Τελευταία καὶ πασῶν πιθανωτέρα φαίνεται ἡ γνώμη, ἣν ἐξήνεγκεν ὁ Lolling (Griechenland 116) καθ' ἣν ὁ παρὰ τὴν Λουκοῦν ἐρειπιῶν ἀνήκει εἰς τὴν πόλιν Εὐάν ἐν ἣ ὁ Πausanias (II 38, 6) ἀναφέρει λατρείαν τοῦ Πολεμοκράτους, ἐγγόνου τοῦ Ἀσκληπιοῦ, εἰς τὸν ὁποῖον, ἀναθηματικά ἀνάγλυφα χρονολογούμενα ἀπὸ τοῦ 4^{ου} π. Χ. αἰῶνος εὐρέθησαν, ὡς εἶδομεν, δύο ἐν Λουκοῦ. Τὴν γνώμην ταύτην τοῦ Lolling, πολεμηθεῖσαν ἄλλοτε ὑπὸ τοῦ Heberdey, θὰ ἐνισχύσῃ προσεχῶς καὶ διὰ τοπογραφικῶν ἐπιχειρημάτων ὁ κ. Ρωμαῖος.

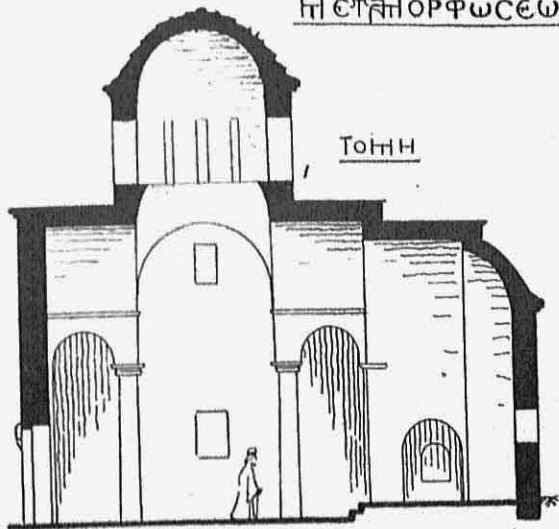
*
* *

Ἐν ἀντιθέσει πρὸς τὴν ἀφθονον φιλολογίαν, ἥτις ἀνεπύχθη περὶ τὰ ἀρχαία τῆς Λουκοῦς καὶ τὴν τοπογραφίαν τῶν ἐρειπιῶν τῆς, ἐλάχισται καὶ ἀσήμαντοι εἶνε αἱ μέχρι τοῦδε παρασχεθεῖσαι πληροφορίαι περὶ τῆς Βυζαντινῆς Λουκοῦς. Οἱ παλαιότεροι περιηγηταὶ καὶ οἱ κλασσικοὶ ἀρχαιολόγοι στρέψαντες ἀποκλειστικῶς τὴν προσοχὴν τῶν εἰς τὰ ἀρχαία λείψανα ἢ οὐδὲν ἀναφέρουσι περὶ τῆς μονῆς ἢ μνημονεύουσιν ἀπλῶς τὴν ὑπαρξιν ναοῦ «ὁμοίου πρὸς ὅλους τοὺς ἄλλους τῆς Πελοποννήσου» (Aldenhoven, Itinéraire 379) ἢ τέλος ἀρκοῦνται εἰς τὴν ἀναγραφὴν λεπτομερειῶν τιῶν σχετικῶν πρὸς τὴν ζωὴν τῶν μοναχῶν (Borry de St Vincent). Περὶ τῆς τόσον ὅμως ἐνδιαφερούσης ἀρχιτεκτονικῆς τοῦ ναοῦ οὐδὲν ἀπολύτως ἐλέχθη μέχρι τοῦδε· ταύτην δὲ τὴν ἔλλειψιν σκοπεῖ νὰ πληρώσῃ, κατὰ τὸ δυνατόν, τὸ μικρὸν τοῦτο σημείωμα.

Ἐκ τῶν κτιρίων, ἅτινα ἀπαρτίζουσι τὴν μονὴν θὰ ἐξετάσωμεν ἐνταῦθα τὸ ἐν τῷ μέσῳ τῆς ὀρθογωνίου περιοχῆς ὀρθούμενον καὶ ὑπὸ δύο γιγαντιαίων κυπαρίσσω φρουροῦ-

ΛϞΚϞ

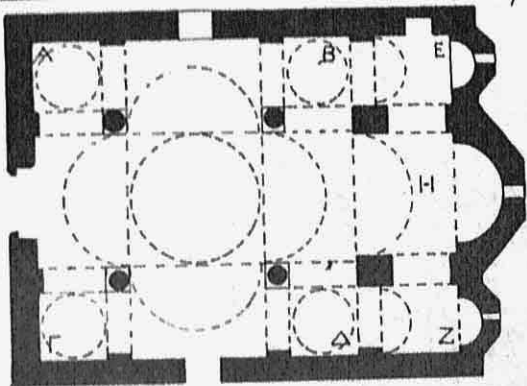
ΝΑΟΣ
ΗΙΣΤΗΡΟΡΦΩΣΕΩΣ



ΤΟΙΗΗ

ΚΑΤΟΨΙΣ

Α.Θ.Ϟ



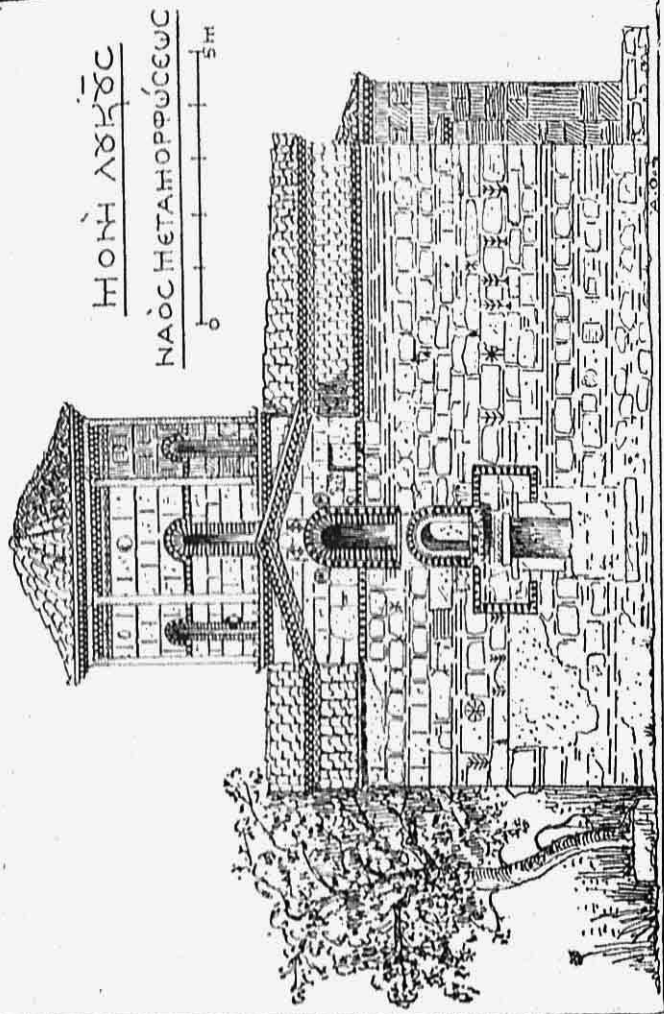
0 5 10μ.

Εικ. 2. — Κάτοψις και τομή.

μενον καθολικόν, διότι τοῦτο εἶνε τὸ μόνον οἰκοδόμημα ὅπερ ὡς ἐκ θαύματος διέφυγε τὴν πυρκαϊάν τῶν ὀρδῶν τοῦ Ἰμπραήμ κατὰ τὸ 1826, διατηρηθὲν μέχρις ἡμῶν σχεδὸν ἄθικτον.

Ὁ ναὸς ἔχει ἐν κατόψει σχῆμα ὀρθογώνιον διαστάσεων 9.10×11.70 κατὰ τὴν ἀνατολικὴν πλευρὰν τοῦ ὁποίου προβάλλουσι τρεῖς ἡμειξάγωνοι ἐξωτερικῶς ἡμικυκλικαὶ δ' ἐσωτερικῶς κόγχαι, ὧν ἡ μὲν μέση ἔξέχει κατὰ 1.17 αἰ δ' ἄκρα κατὰ 0.44. Τὸ ἐσωτερικὸν τοῦ ὀρθογωνίου τούτου διαιρεῖται εἰς δύο κατὰ τὸ μῆκος αὐτοῦ τμήματα: εἰς τὴν σολέαν ἧτοι τὸ τετράγωνον $A B \Gamma \Delta$ (εἰκ. 2) καὶ εἰς τὸ κατὰ 0.35 ὑψηλότερον ἱερὸν ἧτοι τὸ ὀρθογώνιον $B \Delta Z E$. Καὶ τὸ μὲν τετράγωνον περιλαμβάνει ἀφ' ἐνὸς τὸ τετρακάμαρον, ὅπερ βαστάζει τὸν τροῦλλον τῇ βοηθείᾳ τεσσάρων μαρμαρίνων κίωνων, καὶ ἀφ' ἑτέρου τέσσαρα μικρὰ διαμερίσματα A, B, Γ, Δ στεγαζόμενα διὰ χαμηλοτέρων σφαιροειδῶν θόλων, οὓς λόγφ τῆς ὁμοιότητος τοῦ σχήματος ὀνομάζομεν ἀσπίδας (calottes). Τὸ δὲ ὀρθογώνιον τοῦ ἱεροῦ $B \Delta E Z$ διαιρεῖται διὰ δύο κατὰ μῆκος τοίχων εἰς τρία τμήματα ἧτοι εἰς τὸ κυρίως ἱερὸν H , καλυπτόμενον διὰ κυλινδρικήσ καμάρας ἰσοπλατοῦσ ἀλλὰ κατὰ τι χαμηλοτέρας τῶν καμαρῶν τοῦ σταυροῦ καὶ εἰς δύο μικρότερα, τὴν πρόθεσιν πρὸς B . καὶ τὸ διακονικὸν πρὸς N , ἰσοπλατῆ μὲν πρὸς τὰ ἄκρα διαμερίσματα τῆσ σολέασ, καλυπτόμενα ὁμως ὑπὸ κυλινδρικών καμαρῶν χαμηλοτέρων τῶν ἀσπίδων. Διὰ τῆσ διαφορᾶσ δὲ ταύτης ὕψους τῶν στεγῶν τῶν καθ' ἕκαστον τμημάτων τοῦ ναοῦ γεννᾶται ἐξωτερικῶσ εὐχάριστος ποικιλία ὡσ πρὸς τὴν διάταξιν τῶν μαζῶν τοῦ κτιρίου καὶ ἀποφεύγεται ἡ μονοτονία, ἣτις ἄλλως ἦθελε προκύψει.

Ἐξετάζοντες νῦν τὰς λεπτομερείασ τοῦ ἐσωτερικοῦ παρατηροῦμεν ὅτι οἱ μὲν φέροντες τὸν τροῦλλον τέσσαρες κίονες διαμέτρου 0.52 καὶ ὕψους 3.85 εἶνε, ὡσ συνήθως, κατεσκευασμένοι ἐκ κορμῶν μονολίθων πρασινοφλεβοῦσ μαρμάρου (cipollino). Ἀρράβδωτοι καὶ ἄνευ βάσεωσ φέρουσιν οἱ κίονες οὔτοι κιονόκρανα λευκὰ ἀποτελούμενα ἐκ μιᾶσ ἀντεστραμμένησ ἀττικῆσ ἰωνικῆσ βάσεωσ μετὰ πλίνθου. Ἀντι-



Εκx. 3. — Notia πλυσυγά.

στοίχως πρὸς τοὺς κίονας ὑπάρχουσιν ἐπὶ τῶν τοίχων τοῦ ναοῦ παραστάδες πλάτους 0.60 καὶ ἑξοχῆς 0.12, ἐφ' ὧν στηρίζονται τὰ γεφυροῦντα τὸ μεταξὺ τῶν ἑξωτερικῶν τοίχων καὶ τῶν κίωνων κενὸν μικρὰ ἡμικυκλικὰ τόξα.

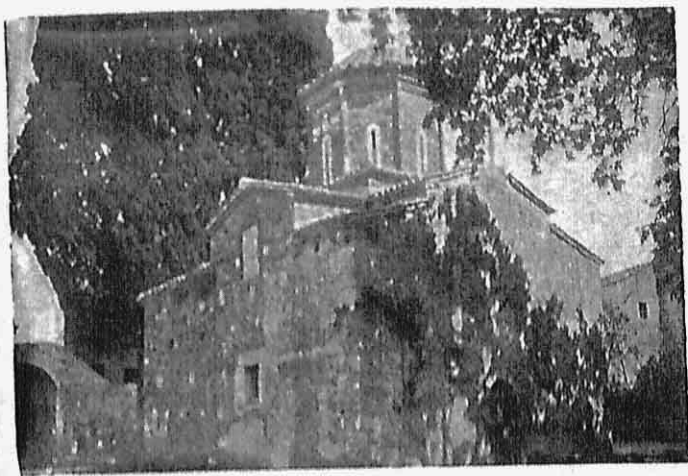
Τὰς γεννήσεις τῶν θόλων τοῦ τετρακαμάρου τονίζει λοξό-
τμητος μαρμαρίνη ταινία. Ἰδιαιτέρως ὑψηλὴ (1.00) κατεσκευάσθη ἐν Λουκοῦ ἢ μεταξὺ τῆς κλειδῶς τοῦ τετρακαμάρου καὶ τῆς ποδιᾶς τῶν παραθύρων τοῦ τρούλλου ζώνη. Μέγα ἐπίσης εἶνε καὶ τὸ ὕψος τοῦ τρούλλου (3.75), ἀνερχόμενον ἀπὸ τοῦ δαπέδου μέχρι τῆς κλειδῶς αὐτοῦ εἰς 12 ὅλα μέτρα τοῦθ' ὅπερ εἶνε κάπως υπερβολικὸν διὰ πλευρὰν βασικοῦ τετραγώνου μόλις 5.80· διότι ἀπαιτεῖ μεγάλην ἀνάκλισιν τῆς κεφαλῆς πρὸς θέαν τοῦ Παντοκράτορος. Τὸ ἀτοπον τοῦτο ἢ μὲν βυζαντινὴ τέχνη ἄλλοτε μὲν ἀφήνει ἀθεράπευτον ἄλλοτε δὲ θεραπεύει αὐξάνουσα τὴν διάμετρον τοῦ τρούλλου, εἰς βάρος ἐνίοτε τῆς ἑξωτερικῆς ἀρμονίας τῶν ἀναλογιῶν. Ἡ δὲ Ἀναγέννησις καταφεύγει εἰς τὸν διπλοῦν τρούλλον, ὅστις εἶνε ἀποκλειστικόν της δημιουργήμα.

Φῶς ὁ ναὸς δέχεται ἀφ' ἑνὸς μὲν ἐκ τῶν μονολόβων στενῶν καὶ ὑψηλῶν παραθύρων τοῦ ὀκταγώνου τρούλλου, ἀφ' ἑτέρου δὲ ἐκ δύο μονολόβων ἀνοιγομένων ἐπὶ τῶν τυμπάνων τῆς Β. καὶ Ν. σταυροκαμάρας καὶ τέλος ἐκ τῶν ἐπὶ τῶν κογχῶν τοῦ ἱεροῦ ἀνοιγομένων παραθύρων. Εἰς τὸ φῶς τοῦτο, ὅπερ ἦτο ἀνεπαρκὲς διὰ τὸν ἐσωτερικὸν χώρον, προσετίθειτο καὶ τὸ εἰσερχόμενον ἐκ τῶν θυρῶν, ὧν μία μὲν ὑπῆρχε κατὰ τὴν δυτικὴν πλευρὰν, ἀνὰ μία δ' ἄλλη κατὰ τὸ μέσον τῆς βορείου καὶ νοτίας· ἀλλ' αἱ τελευταῖαι αὗται ἐνετοιχίσθησαν ἐν μέρει ἀργότερον διαμορφωθείσαι εἰς παράθυρα (εἰκ. 3 καὶ 4).

Οἱ τοῖχοι τοῦ καθολικοῦ ἐκαλύπτοντο ἄλλοτε ἐσωτερικῶς διὰ τοιχογραφιῶν, αἵτινες ἐσώζοντο ἀκόμη τὸ 1836 (Aldenhoven). Φαίνεται ὅμως ὅτι μετὰ τὴν ἐπάνοδον τῶν μοναχῶν ἢ καὶ ὑστερότερον οἱ τοῖχοι ἐπιχορίσθησαν ἐξ ὀλοκλήρου δι' ἀσβέστου καὶ ἔμειναν ἀκόσμητοι δεικνύοντες ἔκτοτε τὴν μονότονον λευκότητά των.

Ἐνδιαφερότερον τοῦ ἐσωτερικοῦ εἶνε τὸ ἑξωτερικὸν τοῦ

ναοῦ καὶ λόγῳ τῆς ἐπιμελοῦς κατασκευῆς του καὶ λόγῳ τῆς ὀραίας διακοσμῆσεως. Ὡς βλέπει τις ἐκ τῶν παρατιθεμένων ἀπόψεων τοῦ ναοῦ, ὧν ἡ μία (εἰκ. 3) παριστᾷ τὴν νοτιάν πλευράν, ἡ δ' ἄλλη (εἰκ. 4) τὴν ἀπὸ ΒΔ ἄποψιν, τὰ μὲν μέρη ἐκεῖνα τοῦ κτιρίου, ἅτινα λόγῳ τοῦ συνθεωτέρου των σχή-

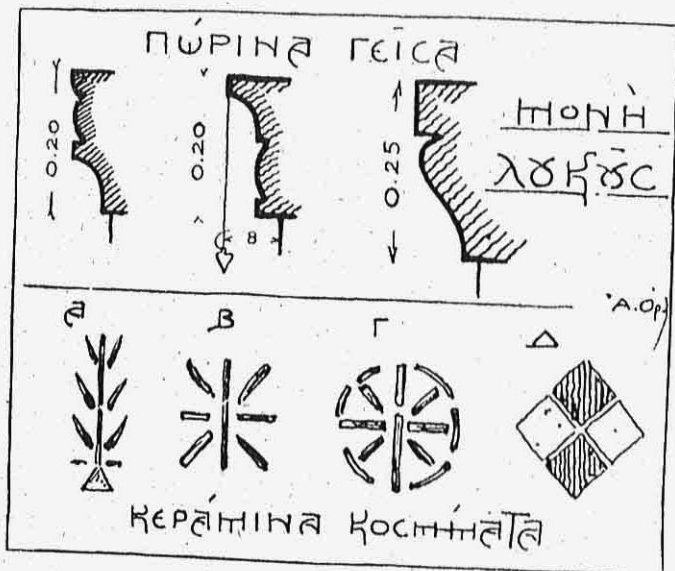


Εἰκ. 4. — Ἄποψις τοῦ ναοῦ ἀπὸ ΒΔ.

ματος ἀπήτουν μεγαλύτεραν προσοχὴν περὶ τὴν ἐκτέλεσιν, ὡς π. χ. αἱ ἡμιεξάγωνοι κόγχαι τοῦ ἱεροῦ καὶ ὁ ὀκτάγωνος τρουῖλλος, κατεσκευάσθησαν, ὡς συνήθως, διὰ κανονικωτάτων στρώσεων πάρου μετὰ πλίνθων παρεμβالλομένων κατὰ τοὺς ὀριζοντίους καὶ τοὺς κατακορύφους ἁρμούς. Αἱ δὲ μεγάλαι ἐπίπεδοι ἐπιφάνειαι ἐξετελέσθησαν ἀμελέστερον δι' οὐχὶ λίαν κανονικῶν πωρολίθων καὶ μετὰ πλίνθων ἐτακτότερον κάπως τοποθετημένων.

Ἄξια ἰδιαιτέρας προσοχῆς εἰς τὴν ἐκκλησίαν τῆς Λουκοῦς εἶνε ἡ κεραμίνη καὶ ἡ ἄλλη διακόσμησις τῶν ἐπιφανειῶν τῶν τοίχων τῆς. Ἰδιαιτέρως ἀφθονοὶ εἶνε ἐν πρώτοις ἐνταῦθα

αἱ ὀδοντωταὶ ταινίαι χρησιμοποιοῦνται εἴτε ὡς περιβλήματα τῶν θυρῶν, κογχῶν καὶ παραθύρων, εἴτε ὡς εὐθύγραμμοι ζῶναι τρέχουσαι εἰς δύο πάντοτε ἐφαπτομένας σειρὰς ὑπὸ τὰ ὀριζόντια γείσα ὄλων ἀνεξαιρέτως τῶν στε-



Εἰκ. 5. — Κεράμινα κοσμήματα

γῶν καθὼς καὶ ὑπεράνω καὶ ὑποκάτω τῆς ὀραίας πωρίνης στέψεως τοῦ τρούλλου (εἰκ. 5). Ἐπειτα σειραὶ ῥόμβων τοποθετημένων δίκην ζωφόρου κατὰ τὰς πλευρὰς τοῦ τρούλλου καὶ διακοπτόμεναι μόνον ὑπὸ τῶν κατὰ τὰς γωνίας τοῦ τρούλλου ἰσταμένων κυλινδρικών κιονίσκων ὡς καὶ ὑπὸ τὰ ἀετώματα, εἰς ἃ καταλήγει ἐξωτερικῶς τὸ τετρακάμαρον. Πλὴν δὲ τῶν ἀνωτέρω εὗρηται κατὰ τὰς μεγάλας ἐπιπέδους ἐπιφανείας τῶν μικρῶν πλευρῶν ἥλιοι (εἰκ. 5Γ) μονογραφήματα τοῦ Χριστοῦ, (εἰκ. 5Β) ἀπομιμήσεις κλάδων δένδρων (εἰκ. 5Α) κλπ.

Εἰς τὰς ὡς ἄνω κεραμίνας διακοσμήσεις προσετίθητο καὶ ὁ μέγας ἀριθμὸς τῶν διακοσμητικῶν πολυχρῶμων μικροσπεικτικῶν κοίλων πινακίων, τῶν λεγομένων συνήθως ροδιακῶν. Ἐκ τούτων ἐτέθη ἀνὰ ἓν μὲν εἰς τὸ μέσον ἐκάστης τῶν πλευρῶν τοῦ τρούλλου, ἀνὰ δύο ὑπὸ τὴν κορυφὴν τῶν ἀετωμάτων τῶν τετρακαμάρων, ἀνὰ ἓν ἐκατέρωθεν τῶν κάτωθεν τῶν ἀετωμάτων παραθύρων, καὶ τέλος δύο ὑπεράνω τῆς μεσαίας κόγχης τοῦ ἱεροῦ ἐκατέρωθεν σταυροῦ ἀναγλύπτου.

Πλὴν δὲ τῶν ἄνω διακοσμητικῶν μέσων, ἐγένετο ἐν Λουκοῦ χοῆσις καὶ μαρμαρίνου ἀναγλύφου διακόσμου εἰλημμένου ἕξ ἀρχαιοτέρων κτιρίων. Ἐπίκρανα κορινθιακά, ταινία ἀνάγλυπτοι ἐπιστυλίων, κιλλίβαντες καὶ ὀλόκληρα ἐπιτύμβια ἀνάγλυφα, ἀποσπασθέντα δυστυχῶς σήμερον, συνεπλήρουν μὲ τὴν ὠραίαν τέχνην τῶν καὶ τὴν ἐκ τοῦ χρώματος τῶν ἀντίθεσιν, τὴν ὅλην τοῦ τοίχου διακόσμησιν. Ἐκ τοιούτων δὲ ἀρχαίων τεμαχίων ἀπηρτίζετο καὶ τὸ ὑπεράνω τῆς ἐντοιχιθεΐσης ἀργότερον θύρας εἰσόδου τῆς νοτίας πλευρᾶς εὐρισκόμενον ὠραῖον πρόσκνητάριον (εἰκ. 3).

Πλουσιώτερον ὅλων τῶν πλευρῶν τοῦ ναοῦ διεκοσμήθη ἡ νοτία· διότι αὕτη κυρίως προσπίπτει εἰς τὴν θέαν τοῦ εἰσερχομένου εἰς τὴν αὐλὴν ἐπισκέπτου. Ἡ δὲ πρόσσις ἦτο μὲν λιτωτέρα εἰς διακόσμησιν ἔφερον ὅμως εἰς ἀντιστάθισμα κομψὸν προστόνον πρὸ τῆς θύρας, στηριζόμενον ἐπὶ δύο κιόνων. Σήμερον τὸ προστόνον τοῦτο δὲν σώζεται συμπεραίνομεν ὅμως ἀσφαλῶς τὴν ὑπαρξίν του ἐκ τῶν ἐπὶ τῶν ἐκατέρωθεν τῆς θύρας τοίχων ἀπομεινάντων λειψάνων τῶν γεννήσεων τῶν τόξων, ἅτινα συνέδεον τοὺς τοίχους πρὸς τοὺς κιόνας (εἰκ. 4). Ὅμοια προστόνα προσδίδοντα μὲ τὴν κομψότητά των περισσὴν χάριν εἰς τὴν ἐξωτερικὴν ὄψιν τῶν ναῶν συνηθίζοντο εἰς τὴν βυζαντινὴν ἀρχιτεκτονικὴν ἀπὸ τοῦ 12ου καὶ ἑξῆς αἰῶνος. Καὶ δύο μὲν αὐτῶν σώζονται μέχρι σήμερον ἀκέραια (Καπνικαρέα Ἀθηνῶν, Ἀγία Μονὴ Ναιπλίου) ἄλλων δὲ πάλιν ἡ ὑπαρξίς βεβαιούται ἀσφαλῶς ἐκ τῶν ἰχνῶν καὶ τῶν ἐπὶ τῶν τοίχων λει-

ψάνων των (Μέρμπακα Ἀργολίδος, καθολικὸν τῆς ἐν Ἡλείᾳ μονῆς τῶν Βλαχερνῶν).

Ἵνα περᾶνωμεν τὴν περιγραφὴν τοῦ ἔξωτερικοῦ θὰ ἀναφέρωμεν καὶ λείψανά τινα κονιαμάτων σωζόμενα παρὰ τὴν δυτικὴν γωνίαν τῆς νοτίου πλευρᾶς (εἰκ. 3) καὶ φέροντα ἀμυδράς τινας τοιχογραφίας. Ἐπειδὴ κίτῳθεν τῶν κονιαμάτων τούτων διασώζονται ἐπὶ τοῦ ἐδάφους τμήματα μωσαϊκῶν δὲν εἶνε ἀπίθανον νὰ ὑποθέσωμεν, ὅτι παρὰ τὴν Ν. Δ. γωνίαν τοῦ ναοῦ εἶχε ποτε κτισθῆ παρεκκλήσιον κατεδαφισθὲν ὑστερότερον. Ὅμοιον παρεκκλήσιον δυνατὸν νὰ ὑπῆρχε καὶ παρὰ τὴν Β Δ γωνίαν τοῦ ναοῦ ἂν κρίνωμεν ἐκ λειψάνων τινῶν κυλινδρικῆς καμάρας διατηρηθέντων ἐπὶ τοῦ βορείου τοίχου (εἰκ. 4).

*
**

Ὁ τύπος τοῦ ναοῦ, ὃν περιεγράψαμεν ἦτοι ὁ μετὰ τεσσάρων ἐσωτερικῶν κίωνων βασταζόντων τὸν κεντρικὸν τροῦλλον δὲν ἀπαντᾷται συχνὰ ἐν Πελοποννήσῳ. Τὸν ἐπανευρίσκωμεν κατὰ μὲν τὸν 12ον αἰῶνα εἰς τοὺς ναοὺς τῆς Ἀργολίδος—Μέρμπακα καὶ τὰ πιστά του ἀντίγραφα Χώνικα καὶ Ἁγ. Μονὴν—ἀργότερον δὲ εἰς τὸ Ἀνδρομονάστηρον τῆς Μεσσηνίας. Ὅλοι οἱ ἄλλοι γνωστοὶ ναοὶ νῆς Πελοποννήσου εἶνε ἢ βασιλικαὶ ἢ τρουλλῳτοὶ ἀλλὰ μετὰ δύο μόνον κίωνων. Ὁ τύπος τῆς Λουκοῦς εἶνε συνθετώτερος θεωρεῖται δὲ ὡς προελθὼν ἐκ Κωνσταντινουπόλεως, ἐν ᾧ ὁ μετὰ δύο κίωνων, ἔχων ἀπλουστέραν τὴν κατασκευὴν, ἔτυχε πολὺ συχνότερας χρήσεως ἐν Ἑλλάδι καὶ ὠνομάσθη δι' αὐτὸ ἑλλαδικός. Φαίνεται ὅμως πιθανώτερον ὅτι καὶ τὸ ἐν καὶ τὸ ἄλλο σύστημα ἦσαν γνωστὰ καὶ ἐν ἐφαρμογῇ ἐξηρητᾶτο δ' ἢ χρησιμοποίησις των ἐκ τοῦ μεγέθους τῶν ναῶν. Καὶ διὰ μὲν τοὺς μεγάλων διαστάσεων ναοὺς ἐχρησιμοποιεῖτο φυσικὰ ὁ μετὰ τεσσάρων κίωνων τύπος διὰ δὲ τοὺς μικροὺς ὁ μετὰ δύο.

Ὡς πρὸς τὴν χρονολογίαν κατασκευῆς τοῦ ναοῦ θὰ στηριχθῶμεν μόνον ἐπὶ τεχνικῶν ἐνδείξεων· διότι φιλολογικαὶ

ειδήσεις ἐλλείπουσι δυστυχῶς σχεδὸν ἐξ ὀλοκλήρου. Πράγματι ἂν ἐξαιρέσωμεν τέσσαρας μνεΐα: τῆς μονῆς, πάσας δυστυχῶς οὐχὶ ἀρχαιοτέρας τοῦ 17ου αἰῶνος, οὐδεμίαν ἄλλην ἔχομεν σχετικὴν μαρτυρίαν. Ἔχοντες λοιπὸν ὑπ' ὄψει ἅψ' ἑνὸς μὲν τὴν ἐπιμελῆ ἐργασίαν ἅψ' ἑτέρου δὲ τὴν ἀφθονον χρῆσιν πλίνθων καὶ πρὸ πάντων κεραμίνης καὶ διὰ πινακίων διακοσμῆσεως καὶ τέλος τὴν ὑπαρξίν τοῦ προσόφου



Εἰκ. 6. — Παλαιοχριστιανικὸν ἐπιστόλιον.

δυνάμεθα νὰ παραδεχθῶμεν ὅτι ὁ ναὸς θὰ ἐκτίσθῃ τὸν 12^{ον} ἢ 13^{ον} μ. Χ. αἰῶνα. Ἀλλὰ τὸ κτίριον ὅπερ βλέπομεν σήμερον δὲν εἶνε τὸ πρῶτον ὅπερ ἐκτίσθῃ ἐν Λουκοῦ. Πολλὰ ἀρχιτεκτονικὰ λείψανα ἀνήκοντα, λόγῳ τῆς διακοσμῆσεως ἦν φέρουσι, εἰς παλαιοχριστιανικοὺς χρόνους μαρτυροῦσι περὶ τῆς ποτὲ ὑπάρξεως ἐν Λουκοῦ ναοῦ ἀρχαιότερου, οὗτινος καταστραφέντος κατέλαβε τὴν θέσιν ὁ σημερινός. Τὰ εἰρημένα παλαιοχριστιανικὰ μέλη — τεμάχια κορινθιακῶν κιονοκρανῶν μετὰ φύλλων μαλακῆς ἀκάνθης, ἐπιστύλια μετὰ τριῶν ταινιῶν κατακόσμων, κιλλίβαντες κλπ. εὗρισκονται ἄλλα μὲν ἐντετειχισμένα κατὰ τὴν νοτιὰν πλευρὰν τοῦ ναοῦ κυρίως περὶ τὸ ὑπέρθυρον προσκυνητᾶριον, (εἰκ. 3) ἄλλα δὲ καὶ εἰς τοὺς τοίχους τῶν κελίων. Ἐκ τούτων ἄξιον ἰδιαιτέρας προσοχῆς εἶνε τὸ χρησιμεῦον ὡς ὑπέρθυρον κελλίον τινός τῆς βορείου πλευρᾶς τῆς περιοχῆς, παριστάμενον δ^ο ἐν εἰκ. 6. Τὸ τεμάχιον τοῦτο ἀνήκει εἰς ἐπιστύλιον λόγῳ

δὲ τοῦ φόρτου τῆς διακοσμῆσεώς του, τῆς τεχνικῆς του ἐπεξεργασίας, καθ' ἣν ἐγένετο ἄριθμος χρῆσις τοῦ τρυπάνου, τῶν διακοσμητικῶν θεμάτων του—ἐλικοειδῶς βαινόντων φύλλων ἀκάνθης, σπειρῶν κλπ.—καὶ τέλος τῆς ὁμοιότητός του πρὸς τὸ ἐπιστύλιον τοῦ ἐν Κωνσταντινουπόλει ναοῦ τῶν Ἁγ. Σεργίου καὶ Βάχου δύναται νὰ χρονολογηθῇ ἀπὸ τοῦ 5ου μ. Χ. αἰῶνος. Κατὰ ταῦτα ἡ ὑπαρξίς ναοῦ παλαιότερου εἶνε πιθανωτάτη. Πότε ὅμως καὶ ἐκ τίνος ἀφορμῆς κατεστράφη ὁ παλαιὸς ναὸς ἀγνοοῦμεν.

Ὡς ἀνωτέρω εἶπομεν μνείας τοῦ ναοῦ τῆς Λουκοῦς ἔχομεν τέσσαρας. Τούτων ἡ πρώτη εὐρίσκεται εἰς πατριαρχικὸν ἔγγραφον τοῦ ἔτους 1607 μνημονευόμενον ὑπὸ Κ. Σάθα ἐν Μεσαιωνικῇ Βιβλιοθήκῃ Γ' 555 καὶ ἀφορῶν «ἐπιτίμιον τοῦ Ἰωάννου Γουνάρεως πρὸς τὸν ἡγούμενον τοῦ μοναστηρίου Χριστοῦ τοῦ ἐπονομαζομένου Λουκοῦ». Ἡ δευτέρα μνεία ἀπαντᾷ ἐν σιγγιλίῳ τοῦ 1611 (Σάθας ἔ.δ. Γ, 559), «περὶ τῆς διαφορᾶς τῶν ἐν τῇ ἐπαρχίᾳ Ναυπλίου μονῶν τῆς Λουκοῦς καὶ τῆς Ἐλεούσης». Ἡ τρίτη παρέχεται ἐν σιγγιλίῳ τῆς Ἐθν. Βιβλιοθήκης τῶν Παρισίων μνημονομένην ὑπὸ Σπ. Λάμπρου (N. Ἑλληνομνήμων Γ' 385) καὶ τέλος ἡ τετάρτη ἐν τῇ Γεωγραφίᾳ τοῦ Μελετίου ἔνθα ἐν τόμῳ Β', 424 λέγεται «ἄνω αὐτοῦ τοῦ πεδίου ἦτον ὁ ναὸς τοῦ Γενεσίου Ποσειδῶνος, ὅπου ταυῖν εἶνε ὁ ναὸς τοῦ Σωτῆρος Χριστοῦ ἦτοι τὸ μοναστήριον τῆς Λουκοῦ». Ἄλλ' ἡ γνώμη τοῦ Μελετίου, καθ' ἣν ἡ Λουκοῦ διεδέχθη ἱερὸν τοῦ Γενεσίου Ποσειδῶνος ἐλέγχεται ἐσφαλμένη ἐκ τοῦ Πausανίου ἀναφέροντος ρητῶς (II 38.4) ὅτι τὸ ἱερὸν τοῦ Γενεσίου Ποσειδῶνος ἔκειτο «πρὸς θαλάσση» ὡς ἄλλως τε εἶνε φυσικὸν καὶ οὐχὶ εἰς ἀπόστασιν μιᾶς καὶ ἡμισείας ὥρας ἀπὸ ταύτης. Δυστυχῶς καὶ τὰ τρία μνημονευθέντα ἔγγραφα, ἔξ ὧν καὶ ἄλλας βεβαίως πληροφορίας θὰ ἠδύνατό τις νὰ ἀρυσθῇ μοι τυγχάνουσιν πρὸς τὸ παρὸν ἀπρόσιτα. Ἐκ τῶν τίτλων ὅμως αὐτῶν μανθάνομεν δύο τινὰ α) ὅτι τὸ καθολικὸν τῆς μονῆς ἐτιμᾶτο εἰς μνήμην τοῦ Σωτῆρος Χριστοῦ (Μεταμορφώσεως) καὶ ἐπονομάζετο τῆς Λουκοῦς—ὥστε οὐδεμίαν ἔχει πρὸς τὴν Ἁγ. Λουκίαν

σχέσιν, ὡς ἐγράφη (Δελτ. Ἰστ. καὶ Ἑθν. Ἑτ. Ζ', 429) — καὶ β') ὅτι ἡ μονὴ ἐπωνομάζετο τῆς Λουκοῦς ἢ Λοκοῦς τοῦλάχιστον ἀπὸ τῶν ἀρχῶν τοῦ 17ου αἰῶνος.

Πόθεν προῆλθε τὸ ὄνομα Λουκοῦ δὲν εἶνε βέβαιον. Ἴσως λόγῳ πλήθους λύκων νὰ ὠνομάσθη κατ' ἀρχὰς Λουκοῦ ἢ θέσις ἐν ἧ ἡ μονὴ ἔκειτο, μετέπεσε δ' ὕστερον ἡ ἐκφορὰ ἀπὸ Λυκοῦς εἰς Λουκοῦν, ὡς συνέβη καὶ δι' ἄλλας λέξεις ἐν αἷς τὸ υ ἐξηγέχθη ὡς ου (τρούπα, ἀχοῦρι κλπ).

Τοσαῦτα περὶ τῆς μονῆς Λουκοῦς, τῆς ὁποίας ἡ ὠραία ἀρχιτεκτονικὴ, τὰ ἀφθονα ἀρχαῖα λείψανα καὶ ἡ ρωμαντικὴ τοποθεσία ἐν μέσῳ ἐλαιῶν καὶ κυπαρίσσων ἀξίζουσι ἀσφαλῶς τὸν κόπον μιᾶς ἐπισκέψεως.

Α. ΟΡΛΑΝΔΟΣ

