




Η ΣΠΗΛΙΑ ΤΗΣ ΠΕΝΤΕΛΗΣ

σοι επισκέφθησαν τὸ Μέγα Σπήλαιον παρὰ τὰ Καλάβρυτα τῆς Πελοποννήσου δύνανται νὰ ἐννοήσουν τὴν ἐξέλιξιν τὴν ὁποίαν ἔλαβον τὰ ἐντὸς μεγάλων σπηλαίων ἀρχαῖα χριστιανικὰ ἀσκητήρια τὰ διαμορφωθέντα βαθμηδὸν εἰς ἀξιολόγους Μονάς.

Ὅσοι θέλουν ὅμως νὰ λάβουν ἰδέαν τινὰ ἀμεταβλήτου σχεδὸν ἐντὸς σπηλαίου παλαιοῦ ἀσκητηρίου ἐκ τῶν διασωθέντων μέχρις ἡμῶν μὲ μικρὰς ὀπωσδήποτε μεταγενεστέρας ἐπισκευὰς—δύνανται νὰ ἐπισκεφθῶσι τὴν Σπηλιὰ τῆς Πεντέλης.

Κατὰ τὴν νοτιοδυτικὴν ἀπότομον καὶ δύσβατον πλευρὰν τοῦ Πεντελικοῦ, εἰς ἀπόστασιν μιᾶς ὥρας περίπου ἀπὸ τῆς σημερινῆς Μονῆς τῆς Πεντέλης καὶ εἰς τὴν περιοχὴν τῶν ἀρχαίων λατομείων, ὅπου διακρίνονται ἀκόμη ἀφθονοὶ μαρμαρίνοι ὄγκοι ἀφειθέντες ἐκεῖ ὑπὸ τῶν ἀρχαίων, εὐρίσκεται τὸ γνωστὸν σπήλαιον—ὡς ἄντρον τοῦ Πανὸς τιμώμενον πιθανώτατα κατὰ τοὺς προχριστιανικοὺς χρόνους—καὶ ἀνοιγόμενον εἰς τὴν ρίζαν γιγαντιαίων βράχων. Τὸ στόμιον τοῦ εὐρυχώρου τούτου σπηλαίου (βάθους 62 μέτρων καὶ πλάτους 45) φράσσει ἡμικατεστραμμένη σήμερον χαμηλὴ μάνδρα ἔχουσα δύο εἰσοδοὺς—ἡ δυτικὴ ἔχει ἐσχάτως καταπέσει—πελώριος δὲ κισσὸς φύεται εἰς τὴν ἐπιβλητικὴν κἀθετον ἐπιφάνειαν τῶν βράχων (εἶκ. 1). Εἰς τὸ ἐσωτερικὸν τοῦ σπηλαίου διακρίνονται δύο μικραὶ κτισταὶ δεξαμεναί, αἱ καμάραι τῶν ὁποίων ἔχουν σήμερον καταπέσει (εἶκ. 2), εἰς πολλὰ μέρη τοῦ σπηλαίου ὑπάρχουν κοιλώματα μὲ γραφικοὺς κυρτελοειδεῖς σταλακτίτας (εἶκ. 3), δεξιὰ δύο συνεχόμενα ναῖ-

δρια (βλ. εικόνα 2 δεξιά) και εἰς τὸ βάθος ὅπῃ ὀδηγοῦσα διὰ βαθμίδων—ἐπὶ τοῦ βράχου λαξευμένων—εἰς ὑπόγειον στοάν, ὅπου ὑπάρχει εἰς φυσικὸν κοίλωμα διαυγὲς ὕδωρ, τοῦ ὁποίου γεύονται μόνον λίαν τολμηροὶ πεζοπόροι, ἕνεκα τῆς γλοιώδους καὶ ἐπικινδύνου καθόδου.

*
* *

Τὰ σπουδαιότερα κτίσματα τοῦ σπηλαιίου εἶνε τὰ συνεχόμενα ναῦδρια. Ἐκ τούτων τὸ μὲν πρὸς τὰ δεξιὰ εὗρισκεται ὀλόκληρον ἐντὸς τοῦ βράχου καὶ φαίνεται ὅτι εἶνε τὸ ἀρχαιότερον ἀσκητήριον, τὸ δὲ πρὸς τ' ἀριστερὰ εἶνε ἐπιμελῶς ἐκτισμένον κατὰ τὰς τρεῖς πλευρὰς μὲ τοὺς θόλους του ἐντὸς τῶν βράχων, προφανῶς μεταγενέστερον τοῦ πρώτου. Παρέχομεν ἐνταῦθα τὴν κάτοψιν τῶν ναυδρίων τῆς Σπηληᾶς τῆς Πεντέλης (εἰκ. 4).

Ὡς παρατηρεῖ ὁ ἀναγνώστης, τὸ δεξιὰ εὗρισκόμενον ἀκανόνιστον παρεκκλήσιον—τιμῶμενον κατὰ μεταγενεστέρως παραδόσεις μοναχῶν τῆς Μ. Πεντέλης ἐπ' ὀνόματι τοῦ ἁγίου Σπυριδωνος—ἔχει τὴν κόγχην τοῦ ἱεροῦ Βήματος ἐπὶ τοῦ βράχου λαξευμένην καὶ πρὸ τοῦ Βήματος ἰδιόρρυθμον κτιστὸν Τέμπλον, εἰς τὸ πάχος τοῦ τοίχου τοῦ ὁποίου ἀνοίγονται δύο τυφλὰ τόξα, ἕξ ὧν τμήματα μόνον διασφύζονται, χρησιμεύοντα ὡς πλαίσια τῶν τοιχογραφιῶν δεσποτικῶν εἰκόνων· στέγη τοῦ ναυδρίου εἶνε ὁ ὑπεράνω τοῦ ἀνοίγματος ἀπλούμενος βράχος. Περὶ τῆς διακοσμῆσεως καὶ τῶν ἐπιγραφῶν τοῦ ναυδρίου τούτου λέγομεν κατωτέρω.

Τὸ συνεχόμενον πρὸς τ' ἀριστερὰ καὶ ἐπιμελῶς ἐκτισμένον παρεκκλήσιον τιμᾶται ἐπ' ὀνόματι τοῦ ἁγίου Νικολάου (φέρει εἰς τὴν ὁμοίως ἐπὶ τοῦ βράχου κατὰ τὸ πλεῖστον λαξευμένην κόγχην τοῦ ἱεροῦ Βήματος τοιχογραφίαν τοῦ ἁγίου Νικολάου ἐν προτομῇ καλυπτομένην ἐν μέρει ὑπὸ μεταγενεστέρως εἰκόνας τῆς Πλατυτέρας) καὶ ἔχει τὸ σύνηδες σχῆμα μονοκλίτου ἐκκλησίας μὲ συνεχόμενους πρὸς τοὺς τοίχους πεσσούς ὑποβαστάζοντας κατὰ τὴν δυτικὴν πλευρὰν τὸν τρούλλον, ἐν ᾧ τὸ ἕτερον πρὸς ἀνατολὰς σῶμα τοῦ ναοῦ ἔχει ὡς στέγην τὸ σπήλαιον. Ἡ θέσις τοῦ τρούλλου πλησίον τῆς δυτι-

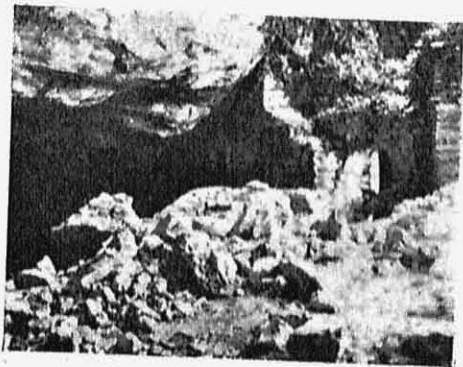
κῶς εὐρισκομένης εἰσόδου προῆλθε πιθανώτατα ἔνεκα τῆς
 χρησιμοποίησεως ὡς πεσσοῦ τῆς βορείας πλευρᾶς τοῦ ὑπάρ-



(Ἰ. Εἰκ. 1. — Ἀποψὶς τῶν μαρμαρίνων βράχων εἰς τὴν εἴξαν τῶν ὀπίων
 ἀνοίγεται τὸ στόμιον τῆς σπηλιᾶς τῆς Πεντέλης (σχέδιον Καὶ Χατζημιχάλη).

χοντος μαρμαρίνου ὄγκου ἢ χρησιμοποίησις ἀφ' ἑτέρου καὶ
 ἄλλων βράχων ὡς καὶ ἡ μορφή τοῦ ἐδάφους εἶνε ὁ λόγος
 πολλῶν παρατηρουμένων ἀσυμμετριῶν εἰς τὸ σχέδιον τοῦ
 ναυδρίου.

Ἀμφοτέρα τὰ ναῦδρια φωτίζονται σήμερον διὰ τῆς θύρας μόνον τῆς δυτικῆς πλευρᾶς τοῦ ἀριστεροῦ ναῖσκου· ἄλλοτε ὁμως ὑπῆρχε καὶ ἕτερα θύρα — σήμερον πεφραγμένη — εἰς τὴν βορειαν πλευράν, δι' ἧς συνεκοινῶνει τὸ ναῦδριον πρὸς τὸ σπήλαιον τὸ ἐκτεινόμενον μεγαλοπρεπῶς γραφικὸν καὶ ἱκανῶς φωτιζόμενον βορειῶς καὶ ἀνατολικῶς τοῦ ἀριστεροῦ ναῦδριου. Ἡ θύρα μάλιστα αὕτη — ἡ κοσμουμένη διὰ τυμπάνου ἀπολήγοντος εἰς ἀέτωμα καὶ ἔχουσα ὡς ὑπέρθυρον βυζαντινὸν ἀνάγλυφον μετὰ σταυρῶν, πτηνῶν, καὶ φύλλων ἀκάνθου — εἶνε ἴσως ἡ ἀρχικὴ, τῆς σημερινῆς θύρας ἀνοιγεί-

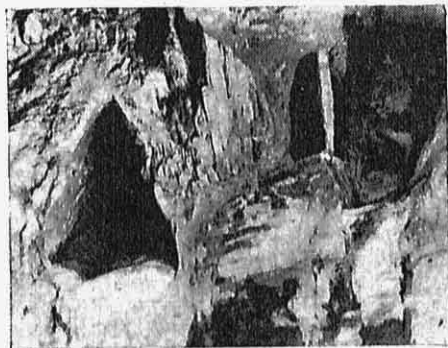


Εἰκ. 2. — Τὸ ἐσωτερικὸν τῆς Σπηλαῆς τῆς Πεντέλης (ἐμπροσθεν κατεστραμμένα δεξαμεναί· δεξιὰ τὰ συνεχόμενα ναῦδρια).

σης πιθανώτατα εἰς μεταγενεστέρους χρόνους. Ἐκτὸς τῶν εἰσόδων τούτων ὑπῆρχον καὶ διλοβα παράθυρα — σήμερον ὁμοίως πεφραγμένα — καὶ κατὰ τὴν βορειαν πλευράν τοῦ ναῦδριου τοῦ ἁγίου Νικολάου καὶ κατὰ τὴν δυτικὴν τοῦ συνεχόμενου ναῦδριου τοῦ ἁγίου Σπυρίδωνος (εἰκ. 4)· τὸ τελευταῖον φαίνεται ὅτι εἰς μεταγενεστέρους χρόνους εἶχε μεταποιηθῆ εἰς εἴσοδον. Ἐπομένως τὰ ναῦδρια εἶχον ἄλλοτε ἐπαρκῆ φωτισμόν, περιεκλείοντο δὲ ἐντὸς τοῦ φρασσομένου διὰ τῆς μάνδρας σπηλαίου, ἀπὸ τοῦ ὁποίου ἠνοίγετο ἡ κυρία εἴσοδος.

*
* *

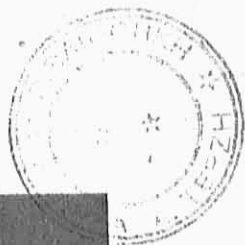
Διὰ τὴν ἴδρυσιν καὶ τὴν παλαιότεραν ἱστορίαν τῶν ἀξιολόγων τούτων ἀσκητηρίων οὐδεμίᾳ ἀσφαλῆς πληροφορία διαφωτίζει ἡμᾶς ¹. Ἄφ' ἑτέρου τὸ ἀρχιτεκτονικὸν σχέδιον τοῦ ναυδρίου τοῦ ἁγίου Νικολάου δὲν δύναται νὰ συμβάλῃ εἰς τὴν ἀσφαλῆ χρονολόγησιν τῶν κτισμάτων, καθόσον ὁ ἀρχιτεκτονικός του τύπος εἶνε παλαιότατος, ἀπαντᾶται εἰς τοὺς πρώτους ἤδη αἰῶνας εἰς τὴν χριστιανικὴν Ἀνατολήν, ἐπικρατεῖ καθ' ὅλην τὴν βυζαντινὴν περίοδον παραλλήλως



Εἰκ. 3.—Τὸ ἀριστερὸν τμήμα τῆς Σπηλιᾶς τῆς Πεντέλης μετὰ τοὺς σταλακτίτας.

πρὸς τὸν σταυροειδῆ τύπον εἰς πάσας τὰς χώρας τοῦ βυζαντινοῦ Κράτους καὶ εἶνε ἐν χρήσει καὶ εἰς τοὺς χρόνους τῆς

¹ Σήμερον τὰ ἀσκητήρια ταῦτα εἶνε μετόχια τῆς Μονῆς Πεντέλης, δύναται τις δὲ νὰ εἴπῃ ὅτι αὐτὰ ἐχρησίμευσαν ὡς ἡ μητρόπολις τῆς Μονῆς. Ὡς εἶνε γνωστὸν, κατὰ τὰς ἀρχὰς τοῦ 16ου αἰῶνος ὁ ἐκ Καλάμου, χωρίου τοῦ Ὠρωποῦ, καταγόμενος Μητροπολίτης Εὐβοίας Τιμόθεος, φεύγων τοὺς διωγμοὺς τῶν Τούρκων, ἦλθεν εἰς τὴν περιοχὴν τοῦ Πεντελικοῦ, ὅπου εὗρε πολλὰ ἀσκητήρια, σπουδαιότερα τῶν ὁποίων ἦσαν φαίνεται τὰ ἀσκητήρια τῆς Σπηλιᾶς τῆς Πεντέλης (περὶ τὸ σπήλαιον πολλοὶ ἡρειπωμένοι οἰκίσκοι μαρτυροῦν τὴν ὑπαρξιν ἐπὶ Τουρκοκρατίας διαφόρων κελλιῶν ἀσκητῶν). Ὁ Τιμόθεος



Π. ΡΟΥΜΠΟΥ

ΡΗΓΑΣ ΦΕΡΑΙΟΣ

(Προωρισμένος διά τὸ Βελεστῖνον)

Τουρκοκρατίας ¹. Ὑπολείπεται ἐπομένως ἡ ἐξέτασις τοῦ ἐσωτερικοῦ διακόσμου τῶν ναυδρίων καὶ τῶν ἐν αὐτῷ ἐπιγραφῶν, εἰς τὴν ἐρμηνείαν τῶν ὁποίων καὶ μεταβαίνομεν.

*
* *

²Ἐσωτερικὸς διάκοσμος — Ἐπιγραφαί.

²Ἀμφότερα τὰ ναῦδρια διασώζουσι παλαιὰς τοιχογραφίας, ἐπὶ τῆς ἐπιφανείας δὲ βράχου τοῦ ἐσωτερικοῦ παρεκκλησίου εὐρίσκονται ἀξιολογώτατα ἀνάγλυφα μετ' ἐπιγραφῶν.

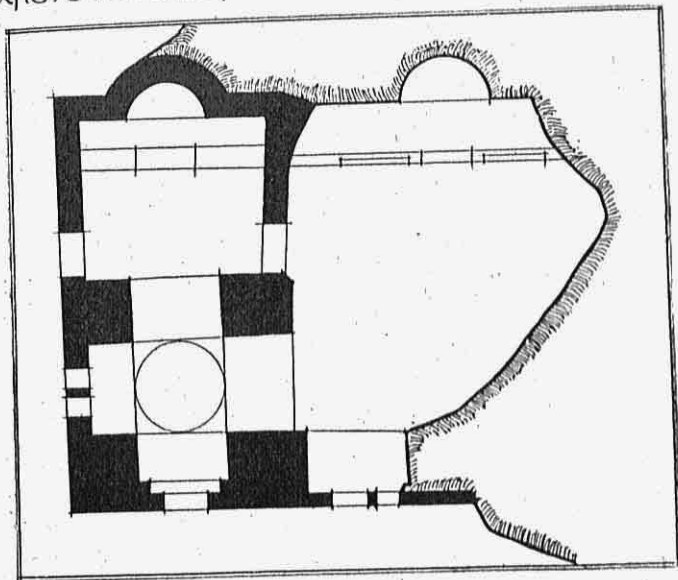
a. Ἀνάγλυφα - ἐπιγραφαί (εἰκ. 5).

²Ἐπὶ τοῦ μαρμαρίνου βράχου, ὅστις χρησιμεύει ὡς ἡ δεξιὰ πλευρὰ τοῦ ναυδρίου τοῦ Ἁγ. Σπυρίδωνος, εἶνε γεγλυμμένοι

ἐπεσκέφθη τοὺς ἀσκητάς, οἵτινες συνέρρευσαν πιθανώτατα εἰς τὴν περιοχὴν τοῦ σπηλαίου διὰ τὰ εὐλογηθῶσι ἐν αὐτοῦ καὶ προέτειναν εἰς αὐτοὺς τὴν Ἱδρυσιν Κοινοβίου. Οἱ ἀσκηταὶ ἐδέχθησαν τὴν πρότασιν καὶ — κατὰ τὰς παραδόσεις τῆς Μονῆς — κατήλθον μετὰ τοῦ Τιμοθέου εἰς ἕτερον ἀσκητήριον: τῆς ἁγ. Τριάδος (τὸ σημερινὸν ναῦδριον βορείως τῆς Μ. Πεντέλης), πλησίον τοῦ ὁποίου διέκριναν σκελετὸν ἀποθανόντος ἀσκητοῦ καὶ εἰς τὰ ὅσα τοῦ στήθους του μικρὰν εἰκὼν τῆς Παναγίας. Θάπτουν τὰ λείψανα τοῦ ἀσκητοῦ, παραλαμβάνουσι τὴν εἰκόνα καὶ ἐκεῖ ἰδρύνουσι τὴν σημερινὴν Μονὴν τῆς Πεντέλης ὑπὸ τὴν ἡγουμενίαν τοῦ Τιμοθέου, εἰς ἣν ὑπέχθησαν τοῦ λοιποῦ τὰ ἀσκητήρια ὡς μετόχια (πρβλ. λεπτομερῆ ἀφήγησιν τῶν παραδόσεων ἐν Δ. Γρ. Καμπούρογλου, τὰ Ἀττικά — Μελέται καὶ ἔρευναι — τευχ. β'. Ἀθῆναι, 1923 σελ. 83 κ. ἑ. βλέπε αὐτόθι, σελ. 85 καὶ σημ. 1. τὰ ὀνόματα τῶν ἀσκητηρίων τοῦ Πεντελικοῦ). Ἐκ τῶν ἀνωτέρω συνάγεται ὅτι τὰ ἀσκητήρια τῆς Σπηλιᾶς τῆς Πεντέλης ἤκμαζον κατὰ τὰς ἀρχὰς τοῦ 16ου αἰ. Τὸ ζήτημα ὅμως τῆς ἰδρύσεως καὶ τῆς ἱστορίας των κατὰ τοὺς βυζαντινοὺς χρόνους παραμένει ἄνευ πηγῶν καὶ μόνον τὰ σφζόμενα λείψανα δύνανται ὀπωσδήποτε νὰ μᾶς διαφωτίσωσι.

¹ Περὶ τοῦ τύπου τούτου τῶν ἐκκλησιῶν παράβαλε ἄρθρον μου ἐν Ἡμερολογίῳ τοῦ Ὀδοιπορικοῦ Συνδέσμου, ἔτος Β' (1926) σελ. 173 κ. ἑ περὶ τοῦ Ἐλαιῶνος τῶν Ἀθηνῶν. Ἐν τῷ ἡμετέρῳ ναυδρίῳ θὰ ἠδύναντο ἐν τούτοις ἡ τοιχοδομία μερῶν τινῶν καὶ ἰδίᾳ τῆς βορείας πύλης καὶ τῶν παραθύρων καθὼς καὶ ἡ χρῆσις παλαιοχριστιανικοῦ γλυπτοῦ διακόσμου καὶ μαρτυρήσωσι τὴν ἡλικίαν τοῦ ἀριστέρου ναύσκου, ὅστις εἰς τοὺς ἀπὸ τοῦ 10ου αἰ. χρόνους ν' ἀναχθῆ δύναται.

εἰς συμμετρικὴν διάταξιν: ἄγγελοι, ἀετοὶ καὶ σταυροί, εἰς τὸ μέσον δὲ ἡ ἐξῆς ἐπιγραφή ἀναγινωσκομένη, ὡς ἔχει, οὕτω:
 † ΧΡΙΣΤΕ ΒΟΗΘΙ ΤΩ ΔΟΥΛΟΥ ΣΟΥ ΣΩ...ΙΝΟΥ ΛΜΠΗ
 ΚΑΙ ΤΟΙΣ ΜΕΤΑ ΛΥΤΟΙΣ ΔΕΣΠΟΤΑ ΔΕΧ(ου) ΛΙΓΕ
 ΧΡΙΣΤΕ ΤΗΝ ΕΠΙΝΥΧΙΑΝ.



Εἰκ. 4.—Κάτοπις τῶν ναυδριῶν τῆς Σπηλαιᾶς τῆς Πεντέλης.

Ἐτέρα ἐπιγραφή ἀνωθεν ἀετοῦ δεξιὰ εὐρισκομένου ἀναγράφει:

Ο ΚΑΤΙΚΟ (V) Ε(V) ΒΟΗΘΙΑ ΤΟΥ ΥΨΙΣΤΟΥ
 Η ΣΚΕΠΗ ΤΟΥ ΘΕΟΥ ΤΟΥ ΟΥΡΛΗΝΟΥ.¹

¹ Αἱ ἐπιγραφαὶ εἶνε ἐγγάρακτοι, τὸ σχῆμα τῶν γραμμάτων ἀρχαϊότροπον, δύνανται δὲ νὰ μαρτυρήσουν τὴν ἀρχαίαν ὑπὸ χριστιανῶν ἀσκητῶν χρησιμοποίησιν τοῦ σπηλαίου. Τὸ ὄνομα ἢ τὰ ὀνόματα τῆς πρώτης ἐπιγραφῆς δὲν συμπληροῦνται εὐκόλως· ἴσως τὸ πρῶτον

Ἐπὶ τῆς κορυφῆς ὀλοκλήρου τῆς ἀναγλύφου ταύτης εἰκόνας εὐρίσκεται μονογραμματικὸς σταυρὸς, δύο δὲ ἄλλοι σταυροὶ ἐπίσης μονογραμματικοὶ κάτω καὶ μεταξὺ αὐτῶν καρδιόσχημον κόσμημα, ἔξ οὗ φύεται κλῆμα δεξιὰ δὲ πάλιν παρίστανται μικρὸν πτηνόν, συμπληρώνουν τὸ ἀνάγλυφον τοῦτο σύμπλεγμα, ὅπερ παριστᾷ ἢ εἰκὼν Ἡ, ἀντίγραφον τῆς λογίας καὶ καλλιτέχνιδος Κ^α Χατζημιχάλη.

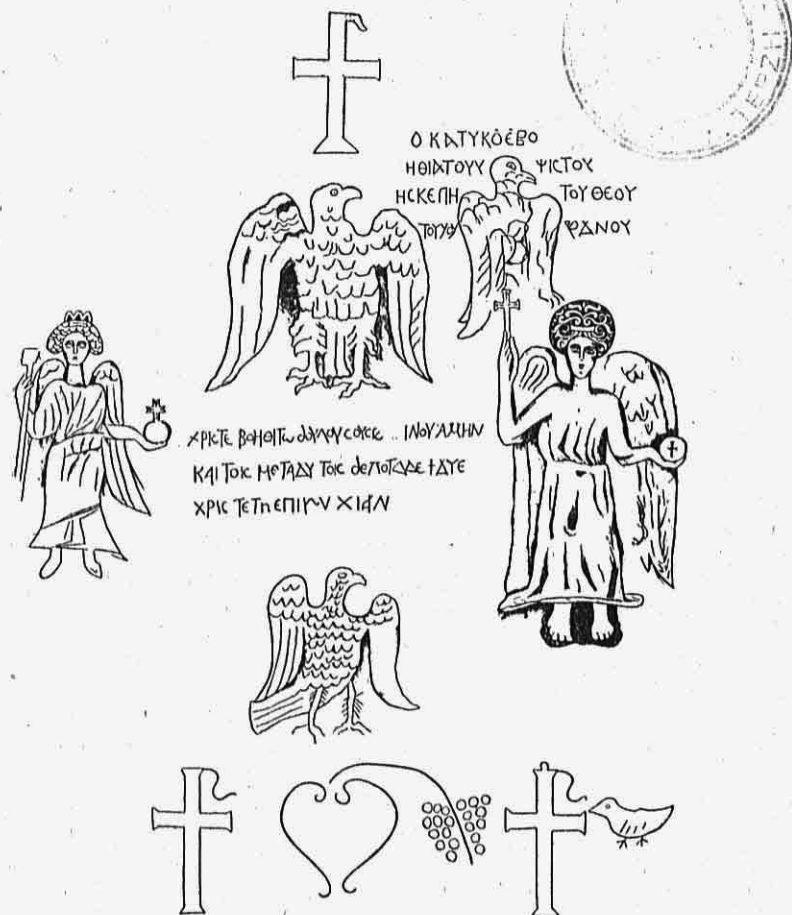
Τόσον τὰ θέματα (ἄετοί, ἀρχάγγελοι, κλῆμα), ὅσον καὶ ἡ μορφή τῶν σταυρῶν μὲ τὸ χαρακτηριστικὸν μονόγραμμα τοῦ Χριστοῦ, τὸ ἔνδυμα, ἡ στάσις καὶ ἡ κόμωσις τῶν ἀγγέλων, μᾶς ὀδηγοῦν εἰς τὴν παλαιοχριστιανικὴν ἐποχὴν, ἐν ᾗ ἡ τεχνοτροπία των — κατωτέρα καὶ ἱκανῶς ἀπομακρυνομένη ἀπὸ τὰ ἀρχαῖα πρότυπα — καθὼς καὶ ἡ μορφή τῶν γραμμάτων, ὑποδεικνύει ἀκριβέστερον τὸν 7^{ον} περίπου αἰῶνα ὡς ἐποχὴν κατασκευῆς.

Οὕτως οἱ τρεῖς μεγάλοι σταυροὶ μὲ τὰ ἄκρα τῶν κεραιῶν πεπλατυσμένα καὶ μὲ τὴν γραμμὴν τοῦ μονογράμματος λεπτὴν ἔχουν ὁμοιότητα πρὸς τοὺς μονογραμματικούς σταυροὺς τῶν νεκρικῶν κοπτικῶν στηλῶν τοῦ 6^{ου} καὶ 7^{ου} αἰῶνος. Ἐπίσης τὰ σχήματα τῶν τριῶν ἄλλων σταυρῶν, τοὺς ὁποίους κρατοῦν οἱ ἄγγελοι, εἶναι ὅμοια πρὸς σχήματα ἀναγλύφων ἢ ἐγκαράκτων ἐπιταφίων.

Οἱ ἄετοί, ἀνόμοιοι κατὰ τὸ μέγεθος, παρίστανται μὲ ἀνοικτὰς τὰς πτέρυγας στρέφοντες τὴν κεφαλὴν εἰς ὠραίαν φυσικὴν στάσιν· ὁ μεγαλύτερος ἔξ αὐτῶν εἶνε εἰργασμένος εἰς ἱκανῶς ἐξέχον ἀνάγλυφον. Ἡ παράστασις αἰετῶν, λίαν

γράμμα ἐτέθη ἀντὶ τοῦ Κ (Κωνσταντίνου;) ἢ τὸ τέλος δύναται νὰ δώσῃ τὸ ὄνομα τοῦτο. Ἡ τελευταία λέξις σαφῶς ἀναγνωσκομένη: ἐπινυχίαν: θὰ ἠδύνατο ν' ἀποδοθῆ εἰς τὰ ἀνάγλυφα (ἐπινύσσω = κεντῶ ἐπὶ τῆς ἐπιφανείας). Ἡ δευτέρα ἐπιγραφή εἶνε ὁ 1 στ. τοῦ 90^{ου} ψαλμοῦ: «Ὁ κατοικῶν ἐν βοηθείᾳ τοῦ Ὑψίστου ἐν σκέπῃ τοῦ Θεοῦ τοῦ Οὐρανοῦ ἀυλισηθήσεται· πιθανῶς δὲ ἀπὸ σκοποῦ μετεβλήθη ὑπὸ τοῦ ἀσκητοῦ, θελήσαντος ἴσως νὰ παραστήσῃ ἑαυτὸν ὡς κατοικοῦντα ἐκεῖ τῇ βοηθείᾳ τοῦ Ὑψίστου καὶ ἔχοντα σκέπην τὸν Οὐρανόν. Διὰ τὰς παραστάσεις τέλος τῶν αἰετῶν δύσκολον θὰ ἦτο νὰ ὑποτεθῆ ἐνταῦθα ὅτι πρόκειται περὶ ἀναμνήσεων συμβόλου τῆς ἀρχαίας λατρείας (κατωτέρω ἐρμηνεύονται οἱ αἰετοί).

διαδομένον θέμα κατά την παλαιοχριστιανικήν εποχήν, ἀπαντᾷ συνηθέστερον εἰς τὰς κοπτικὰς στήλας καὶ θὰ ἡδύ-



Εικ. 5. — Ἀνάγλυφα καὶ ἐπιγραφὰι λαξευμέναι ἐπὶ μαρμαρίνου βράχου τοῦ δεξιοῦ ἀσκητηρίου τῆς Σπηλιᾶς τῆς Πεντέλης (ἀντίγρ. Κας Χατζημυζίλη).

νατο ἴσως νὰ διευκρινίση τὸ ζήτημα τῆς ἐξ Αἰγύπτου εἰσαγωγῆς τοῦ ἀσκητικοῦ βίου.

Τέλος οἱ ἄγγελοι, ἀνόμοιοι κατὰ τὸ μέγεθος, εἶνε εἰργασμένοι εἰς ἐξέχον ὁμοίως ἀνάγλυφον, δὲν φέρουν δὲ φωτοστέφανον, ὅπως ἐνίοτε παρατηρεῖται τοῦτο κατὰ τὴν ἀρχαιότεραν ἐποχὴν τῆς χριστιανικῆς τέχνης. Ὁ πρὸς τ' ἀριστερὰ εἶνε ἐνδεδυμένος μὲ χιτῶνα καὶ ἱμάτιον καὶ κρατεῖ διὰ τῆς δεξιᾶς σκῆπτρον, διὰ δὲ τῆς ἀριστερᾶς σφαιραν μετὰ σταυροῦ· ἐπὶ τῆς ἐξεχούσης οὐλῆς κόμης φέρει μικρὸν διάδημα προσομοιάζον πρὸς τὰ διαδήματα *Τυχῶν* εἰς προσωποποιήσεις πόλεων. Ὁ πρὸς τὰ δεξιὰ ἄγγελος, ἐνδεδυμένος χιτῶνα ἐξωσμένον, κρατεῖ διὰ τῆς δεξιᾶς σταυρὸν καὶ διὰ τῆς ἀριστερᾶς ὁμοίως σφαιραν· ἐπὶ τῆς κεφαλῆς φέρει μέγαν δίσκον κοσμούμενον μὲ φοινικοειδῆ σχέδια. Ἀμφότεροι παρίστανται ἐντελῶς κατ' ἐνώπιον, εἶνε εἰργασμένοι μὲ ἱκανὴν σχηματοποίησιν εἰς τεχνοτροπίαν παρακμῆς τοῦ 7^{ου} πιθανώτατα αἰῶνος.

Ἐκτὸς τοῦ ἀναγλύφου τούτου συμπλέγματος βλέπομεν εἰς τὸ ναῦδριον καὶ ἕτερα γλυπτὰ τῆς αὐτῆς ἐποχῆς, ὡς εἶνε τὸ γλυπτὸν ὑπέρθυρον τοῦ Ναοῦ τοῦ Ἁγ. Νικολάου, τὸ ἄνωθεν τῆς πεφραγμένης σήμερον θύρας, ἣτις συγκοινωνεῖ πρὸς τὸ σπήλαιον τὸ κοσμούμενον μὲ ἐναλλαγὴν σταυρῶν ἐν μέσῳ τεσσάρων φύλλων κισσοῦ ἀνθεμίων καὶ πτηνῶν.

Οὕτως ἐκ τῶν ἀναγλύφων τούτων συνάγομεν, ὅτι κατὰ τὸν 7^{ον} αἰῶνα εἶχεν ἤδη γίνεαι τὸ σπήλαιον τόπος λατρείας καὶ διαμονῆς χριστιανῶν ἀσκητῶν, ἔκτοτε δὲ δὲν ἐγκατελείφθη εἴτε ὡς ἀσκητήριον χρησιμοποιούμενον εἴτε καὶ ὡς παρεκκλήσιον ἢ μετόχιον Μοναστηρίου, ὅπως δεικνύουν αἱ κοσμοῦσαι τὰ ναῦδρια διαφόρων ἐποχῶν τοιχογραφία.

*
* *

β. Τοιχογραφία. Λείψανα τοιχογραφιῶν σφύζονται ἱκανά, εἶνε δὲ ἀρίστης τεχνοτροπίας καὶ μεγάλης σημασίας, διότι εἶνε δείγματα γνησίας βυζαντινῆς τέχνης.

Εἰς τὸ ἀριστερὸν ναῦδριον — τοῦ Ἁγίου Νικολάου —

διασφύζονται κατὰ τὸ μᾶλλον καὶ ἥτιον καλῶς αἱ τοιχογραφίαι τοῦ κτιστοῦ τρουύλλου. Εἰς τὸ μέσον εἰκονίζεται μὲ ἀρχαιοτρόπον χαρακτηῖρα — εἰς βιάθος ἐρυθρὸν ἀντὶ τοῦ συνήθους κυανοῦ — ὁ **Παντοκράτωρ** μὲ τὸ μικρὸν σφηνωτὸν γένειον καὶ τοὺς μεγάλους ἀτενεῖς ὀφθαλμοὺς (εἰκ. 6). Κύκλῳ παριστάνονται **οἱ προφηταὶ** μέχρι τῆς ὀσφύος (δι' ἔλλειψιν προφανῶς χώρου) καὶ ἡ **Θεοτόκος** δεομένη μεταξὺ δύο ἀγγέλων. Ἄριστα διατηρεῖται ὁ εἰς ἓκ τῶν δύο ἀγγέλων (εἰκ. 7) φέρων ροδίνην δαλματικὴν καὶ λῶρον ἔστολισμένον



Εἰκ. 6.—Τοιχογραφία τοῦ Παντοκράτορος τοῦ τρουύλλου τοῦ ἀριστεροῦ ναυδρίου τῆς Σπηλιᾶς τῆς Πεντέλης

μὲ ρόμβους ἔκ μαργαριτῶν· ἡ κεφαλὴ ἔστραμμένη κατὰ τὰ τρία τέταρτα κλίνει ἑλαφρῶς, ἡ πλάσις τοῦ προσώπου γίνε-ται μὲ ὀλίγα λευκορρόδινα χρώματα ἄνευ σκιῶν, τὰ δὲ χαρακτηριστικὰ ἀποδίδονται ἀποκλειστικῶς μὲ γραμμικὸν ἀλλ' ἔντεχρον καὶ πλήρες λεπτότητος σχέδιον. Διατηροῦνται ἐπίσης καλῶς καὶ οἱ πλεῖστοι τῶν προφητῶν· ὅπως συνήθως, τρεῖς ἐξ αὐτῶν: Σολομών, Δαβίδ, καὶ Δανιὴλ εἶνε ἐνδεδυμένοι μὲ πολυτελεῖ καὶ ὀλοκέντητα ἐνδύματα φέροντες ἐπὶ κεφαλῆς αὐτοκρατορικὰ διαδήματα, οἱ δὲ λοιποὶ μὲ τὸ ἑλληνικὸν ἱμάτιον (βλ. εἰκ. 6 καὶ 7).

Τὰ πρόσωπά των ἔχουν ἴσως χάσει ὅλους τοὺς τόνους τῶν χρωμάτων, διατηροῦνται ὅμως ὑπόφαιοι ἢ λευκοκίτρινοι γενικοί τόνοι μὲ μέσους ἐλαφρῶς πρασίνους τόνους, τὰ δὲ ὄραϊα χαρακτηριστικὰ μὲ τοὺς μεγάλους ὀφθαλμοὺς διαγράφονται ἐκφραστικὰ μὲ μεγάλην δεξιότητα. Τὰ πρόσωπα τῶν γενειοφόρων πιραστάσεων μὲ τὴν ἀπλὴν καὶ πλήρη δυνάμειος ἀπόδοσιν καὶ τὸ βραχύ, ἰσχυρῶς διαγραφόμενον, γένειον, ἐνθυμίζουσι τὴν τεχνοτροπίαν τῶν μωσαϊκῶν τοῦ 11^{ου} αἰῶνος.

Ἐπὶ τοῦ πεσσοῦ πάλιν τοῦ Β. τοίχου παρίσταται μεγάλη τοιχογραφία τῆς *Γεννήσεως*, μόλις ὅμως διαγραφομένη. Εἰς τὴν εἰκόνα ταύτην: ἡ Θεοτόκος καθημένη καὶ εὐθυτενῶς προσβλέπουσα καθὼς καὶ ἡ κατασκευὴ τῆς φάτνης ἐνθυμίζουσι τὰ μωσαϊκὰ Δαφνίου καὶ Ὀσίου Λουκᾶ· οἱ δύο συνομιλοῦντες βοσκοὶ ἔχουσι κίνησιν πλήρη χάριτος· ἐπίσης καὶ τὰ λοιπὰ πρόσωπα: Ἰωσήφ, Σαλώμη, παιδίσκη, δεικνύουσι ὄραϊαν τεχνοτροπίαν¹.

Εἰς τὸν πεσσὸν τέλος δι' οὗ σχηματίζεται δίοδος ἀπὸ τοῦ ἐνὸς ναυδρίου εἰς τὸ ἄλλο ἤτο ἐξωγραφισμένος *ἀρχάγγελος* εἰς ὑπερφυσικὸν μέγεθος, τοῦ ὁποίου σφίζεται μόνον ἐν μέρει ἡ κεφαλὴ, ἡ δεξιὰ χεὶρ καὶ τὸ ἄνω τμήμα τῶν πτερῶν καὶ τῶν ὤμων. Τὸ στρογγύλον πρόσωπόν του μὲ τοὺς ὑπερμεγέθεις ἀνοικτοὺς ὀφθαλμοὺς εἶνε ἀρχαϊκόν· ἡ δὲ κόμη μὲ τὴν συνήθη λευκὴν ταινίαν δὲν ἔχει τὴν ὑψηλὴν κόμωσιν τὴν συνήθη κατὰ τὸν 14^{ον} αἰῶνα. Τὸ σφζόμενον τμήμα τοῦ ἐνδύματος (ὁ λῶρος καὶ αἱ χειρίδες) εἶνε καταστόλιστον ἀπὸ ποικίλα καὶ λεπτότατα κοσμήματα, τὰ πτερὰ δὲ εἶνε διακοσμητικώτατα ἐξωγραφημένα φέροντα καὶ σειρὰς μαργαριτῶν.

Αἱ τοιχογραφίαι τοῦ ἱεροῦ εἶνε πᾶσαι μεταγενέστεραι· κάτωθεν καταπεσόντος κονιάματος τῆς Ἀψίδος διακρίνεται ὑπὸ τὴν Πλατυτέραν ἢ ἀρχικὴν τοιχογραφίαν παριστῶσα τὸν

¹ Ἐπὶ τῆς τοιχογραφίας ταύτης εὐρίσκειται πλῆθος χαραγμάτων διαφορῶν ἐποχῶν· ἀνεγνώσα πολλὰς ἐξ αὐτῶν τοῦ 17-18 αἰῶνος· μεταξὺ αὐτῶν ὑπάρχει: 1708. *Λεονάρδος Καλογεράς*. 1792. *Νικολάκης Μπενιζέλος*· ὁ τελευταῖος εἶνε ἴσως ὁ νοτάριος (Δ. Καμπούρογλου, Ἀθηναϊκὸν Ἀρχοντολόγιον, Ἀθῆναι 1921, σελ. 145 κ.έ.).

Ἁγ. Νικόλαον τὸ παράδειγμα τοῦτο τοιχογραφίας τοῦ τιμωμένου ἁγίου εἰς τὴν κόγχην τοῦ ἱεροῦ Βήματος εἶνε ἐκ τῶν σπανιωτάτων ¹.

Τοῦ ἑτέρου παρεκκλησίου — τοῦ Ἁγ. Σπυρίδωνος — ἡ διὰ τοιχογραφιῶν διακόσμησις εἶναι ἐπίσης σπουδαία καὶ χρησιμεύει διὰ τὴν χρονολόγησιν τῆς τοιχογραφίσεως τῶν ναυδρίων. Τὸ κτιστὸν χαμηλὸν *Τέμπλον* φέρει τοιχογραφίας παριστώσας τρία θωράκια κοσμούμενα διὰ μεγάλων σταυρῶν· τὸ μεσαῖον φέρει σταυρὸν διάλιθον ἔχοντα δύο



Εἰκ. 7.—Ἐκ τῶν τοιχογραφιῶν τοῦ τυμπάνου τοῦ τροῦλλου τῆς εἰκ. 6.

κεραίας, ἑκατέρωθεν δὲ παλαιότερα μονογράμματα τοῦ μοναχικοῦ σχήματος καὶ τὸ συνηθέστατον κόσμημα βυζαντινῶν θωρακίων, ἥτοι μέγαν σταυρὸν καὶ κάτωθεν τῶν κεραίων κύκλους περικλείοντας πτηνά.

Ἡ Ἁγ. Τράπεζα εἶνε ὁμοίως κτιστὴ εἰς σχῆμα κύβου·

¹ Ἀριστερὰ τῆς τοιχογραφίας τοῦ ἁγ. Νικολάου διακρίνεται γραπτὴ δυσανάγνωστος ἐπιγραφή, ἣτις μετὰ τινος πιθανότητος θὰ ἠδύνατο ν' ἀναγνωσθῆ: *Μιχαήλ, Ἐφημί...* (Εὐθυμίου ἢ Εὐφημίας;) *η(ο)ν* (υἱῶν); *Ἰωάννου τοῦ Ρόμα*. — *ΣΗνίκου* (συνοίκου;) *τον*; *Γερμανοῦ καὶ Νικολάου ἱερομονάχων* . . . Ἡ ἐπιγραφή ὡς διασφύζουσα οἰκογενειακὸν ἐπίθετον εἶναι ἀξία ἰδίας μελέτης.

τὸ ἐμπρόσθιον τμήμα καλύπτεται μὲ τοιχογραφίας παριστώσας κεντητὸν βυζαντινὸν ὕφασμα ἔχον τὸ στερεότυπον κόσμημα τῶν μεγάλων ἐφαπτομένων κύκλων μὲ λεπτότατα σχέδια μελανὰ εἰς κίτρινον βᾶθος.

Ἐκατέρωθεν τῆς Ἀψίδος παρίστανται ἄγγελοι καὶ ἡ Θεοτόκος εἰς τὴν σκηνὴν τοῦ *Ἐδαγγελισμοῦ*, ἀτυχῶς ἰκανῶς κατεστραμμένα. Ἡ Θεοτόκος, φέρουσα ἐπὶ τῶν ὤμων ἔρυθρὸν φακιόλιον μὲ κίτρινην παρυφήν, κἀθηται στρέφουσα τὴν κεφαλὴν μὲ τοὺς πόδας στηριζομένους ἐπὶ ὑψηλοῦ ὑποποδίου καλυπτομένου δι' ἔρυθροῦ καταστολιστοῦ ὑφάσματος· ὁ ἄγγελος παρίσταται ἤρεμος εἰς τὴν συνήθη στάσιν, ἀτυχῶς μόνις διακρινόμενος.

Εἰς τὴν Ἀψίδα ἐντὸς βᾶθους κυανοῦ παρίσταται ἡ *Πλατυτέρα* μεταξὺ δύο ἀγγέλων καὶ κάτω: εἰς τὸν μέσον μὲν ὁ Χριστὸς ὡς παιδίον ἐξηπλωμένον ἐπὶ λεκάνης γυμνὸς (ἀρχαιότροπος καὶ ἀξία ἰδιαιτέρας σπουδῆς παράστασις τοῦ *Ἀμνοῦ*), ἑκατέρωθεν δὲ ἀνὰ τρεῖς ἐντὸς κιονοστοιχίας *ἱεράρχαι*, ἕξ ὧν δύο μόνον εἶνε ἐνδεδυμένοι μὲ φελόνια φέροντα τὰ πολυσταύρια ἰκανῶς ἀρχαιότροπα μετ' ὀλίγων μεγάλων σταυρῶν. Τὰ μεταξὺ τῶν τόξων τρίγωνα διαστήματα ὡς καὶ ἄλλα τμήματα τοῦ ἀνατολικοῦ αὐτοῦ τοίχου καταλαμβάνουν ὠραῖα καὶ πολὺπλοκα ἐλικοειδῆ κοσμήματα διὰ κίτρινου χρώματος εἰς κυανοῦν καὶ ἔρυθρὸν βᾶθος.

Ἡ τεχνοτροπία τῶν παραστάσεων τούτων παρ' ὅλην τὴν φθοράν των φαίνεται ἀρίστη. Ἐκ τῆς Πλατυτέρας καὶ τῶν Ἀρχαγγέλων διατηροῦνται σχεδὸν μόνον τὰ ὠραῖά των περιγράμματα· καλῦτερον διασφύζονται οἱ ἱεράρχαι μὲ τὰς ἐκφραστικὰς καὶ δηλωτικὰς βαθυτάτου σεβασμοῦ στάσεις των καὶ τὰς πλήρους δυνάμεως ἐξωγραφημένας κεφαλὰς των.

Εἰς τὴν διαχωρίζουσαν τὴν Πλατυτέραν ἀπὸ τῶν παραστάσεων τῶν Ἱεραρχῶν ζώνην διακρίνονται ἡμικατεστραμμένα *ἐπιγραφαί* (ἐπίθετα ἢ ἐγκώμια τῆς Θεοτόκου), οἷον: *Ἡ βροσις τοῦ θαυμάτων* (= Ἡ βροσις τῶν θαυμάτων). *Ἡ Φρόνησις... Ἡ Γνωσις* (ἡ γνῶσις)... *Ἡ ἐκ... φησις* (:).. Ἀριστερὰ τέλος τῆς Πλατυτέρας ὑπάρχει καὶ ἡ *ἐπιγραφή τῆς ἀνιστορήσεως*, ἕξ ἧς δυστυχῶς ἐλάχιστα γράμματα διε-

σώθησαν, οἷον... *εις ἄφεσιν ἁμαρτιῶν* κ.ά. Ὅτι ὁμως καθιστᾷ τὴν ἐπιγραφὴν ταύτην πολύτιμον εἶνε τὰ ἐν τέλει τῆς ἐπιγραφῆς διασωθέντα γράμματα: *ἔτ* (ους) *ἐξακησχηλοστοῦ ε*... Καὶ ἂν μὲν συμπληρώσωμεν *ἐ* (ξακοσιοστοῦ), ἔχομεν ὡς ἐποχὴν διακοσμῆσεως τοῦ Ναοῦ τὸν 12^{ον} αἰῶνα, ἂν *ἐ* (πτακοσιοστοῦ) τὸν 13^{ον} καὶ *ἐ* (ννεακοσιοστοῦ) τὸν 15^{ον}. Εἰς τίνα τῶν αἰῶνων τούτων αἱ τοιχογραφίαι ἀνήκουν;

Ἡ παρατηρουμένη ἐνιαχοῦ συγγένεια πρὸς τὴν τέχνην τοῦ 11^{ου} αἰῶνος, ὅπως εἶδομεν, γενικῶς δὲ ἡ ἀπλὴ καὶ μὴ ἐξεζητημένη τεχνοτροπία τῶν ἐνδυμάτων μὲ τὴν ἀντίθεσιν τῶν μεγάλων ἰσχυρῶν καὶ σταθερῶν κοσμημάτων των μᾶς ἀφίνει νὰ ὑποθέσωμεν, ὅτι εἶνε ἔργα προγενέστερα τοῦ 15^{ου} αἰῶνος καὶ μάλιστα ἔργα τῶν ἀρχῶν τοῦ 13^{ου} ἢ τοῦ τέλους τοῦ 12^{ου} αἰῶνος (6700 = 1192 μ. Χ. κ.έ.). Ὅταν δὲ ἔχη τις ὑπ' ὄψιν πόσον σπανίζουσιν ἐν Ἑλλάδι τοιχογραφίαι προγενέστεραι τοῦ 14^{ου} αἰῶνος δύναται νὰ ἐννοήσῃ ὅποιον πολύτιμον βυζαντινὸν μνημεῖον ἀποβαίνει ἡ Σπηλιὰ τῆς Πεντέλης, ἣτις δὲν ἠξιώθη συστηματικῆς ἐξετάσεως μέχρι τοῦδε. Ἐλπίζομεν μετὰ τὴν ἀντιγραφὴν τῶν ἀξιολογωτάτων τοιχογραφιῶν τῆς, καλὰ δείγματα τῶν ὁποίων δὲν κατέστη δυνατὸν νὰ παρουσιάσωμεν ἐνταῦθα, νὰ δυνηθῶμεν ἐκτενέστερον νὰπραγματευθῶμεν περὶ αὐτῆς.

Γ. Α. ΣΩΤΗΡΙΟΥ

