



ΛΙ ΠΕΡΙ ΤΗΝ ΑΚΡΟΠΟΛΙΝ ΑΝΑΣΚΑΦΑΙ  
ΤΗΣ ΑΜΕΡΙΚΑΝΙΚΗΣ ΣΧΟΛΗΣ



κατὰ τὴν διάρκειαν τοῦ μεγάλου ἀγῶνος τῆς ἐθνικῆς ἡμῶν παλιγγενεσίας τοῦ 1821 ἢ προσωρινῆ Κυβέρ-  
νησις τῆς κατὰ τῶν Τούρκων ἐπαναστατησάσης Ἑλλά-  
δος, ὡς γνωστὸν ἐκ τῆς ἱστορίας, δὲν εἶχε μόνιμον  
ἔδραν, ἀλλ' ὅτε μὲν ἤδρευεν ἐν Τρικώρφοις, ὅτε δὲ ἐν  
Κορίνθῳ, ὅτε δὲ ἐπὶ πλοίων, ὅτε δ' ἐν Πόρῳ καὶ Αἰγίνῃ καὶ  
ἐν τέλει, μετὰ τὴν εἰς τὴν Ἑλλάδα κάθοδον τοῦ Κυβερνήτου  
Ἰωάννου Καποδίστρια (11 Ἰανουαρίου 1828) κατέστη πρω-  
τεύουσα τοῦ Κράτους ἡ τελευταία νῆσος, ἐν ἣ σῶζεται εἰσέτι  
*τὸ σπῆτι τοῦ Μπάμπα Γιάννη*, ὡς ἐκαλεῖτο ὑπὸ τοῦ λαοῦ  
ὁ ἀγαθὸς ἐκεῖνος Κερκυραῖος γέρον, ὁ Καποδίστριας, ὃν  
καὶ αὐτὸς ὁ φοβερὸς τότε καγκελάριος τῆς Αὐστρίας πρίγκηψ  
Μέττερνιχ ἐθεώρει ἑαυτοῦ διπλωματικώτερον. Μόνον δὲ  
κατὰ τὸ τελευταῖον ἔτος τῆς Κυβερνήσεως Καποδίστριας ἡ  
πρωτεύουσα τοῦ μέχρις ἀποπνιγμοῦ στενῶν ὁρίων Κράτους,  
ἔχοντος 600,000 ψυχῶν, μετηνέχθη εἰς Ναύπλιον, ὅπου,  
δυστυχῶς, καὶ ἐδολοφονήθη ὁ Κυβερνήτης τῇ 27 Σεπτεμ-  
βρίου 1831, καθ' ὃν χρόνον εἰσήρχετο εἰς τὸν ἱερὸν ναὸν  
τοῦ ἁγίου Σπυρίδωνος, ἐν ᾧ εἰσέτι δαίκνυται ἡ ἐπὶ τοῦ  
τοιχοῦ ὀπὴ τῆς σφαιρας.

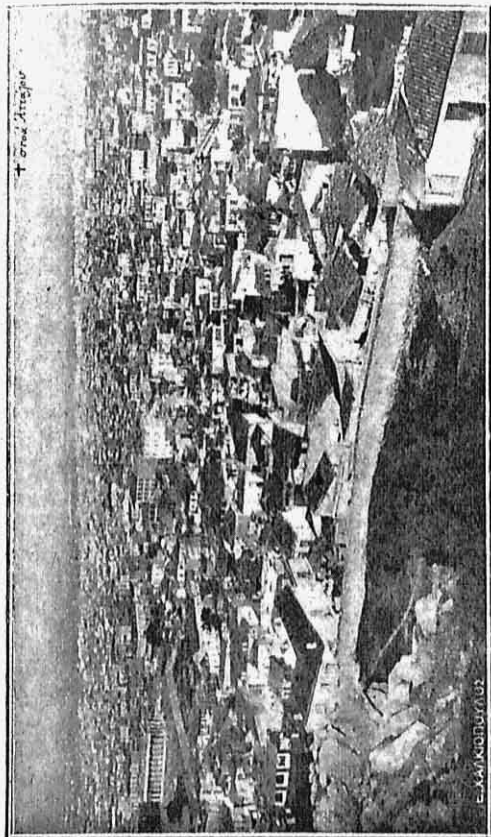
Τί ἐπηκολούθησε μετὰ τὴν δολοφονίαν εἶναι γνωστὸν ἐκ  
τῆς ἱστορίας καὶ παρέλκει πᾶσα ἀναγραφή τῶν γεγονότων  
ἀρκεῖ μόνον νὰ ἀναγραφῇ ὅτι ἀναρχία μέχρι Δεκεμβρίου  
ἠπλώθη ἀνὰ τὸ Κράτος, ἔχον δύο πρωτεύουσας, τὴν Περ-  
χώραν καὶ τὸ Ναύπλιον. Προσωρινῶς ἐκυβέρνησεν ὁ Αὐγου-

στίνος Καποδίστριας. Εὐτυχῶς αἱ προστάτιδες Δυνάμεις, ἐκ τῆς ἀντιζηλίας τῶν ὁποίων ἐπῆλθεν ἡ κατάστασις αὕτη τῶν ἐν Ἑλλάδι πραγμάτων, ἐπενέβησαν καὶ τῇ 25 Ἰανουαρίου 1833 εἰσῆλθεν εἰς τὸ Ναύπλιον ὁ πρῶτος βασιλεὺς τῆς Ἑλλάδος Ὅθων, υἱὸς τοῦ φιλέλληνοσ βασιλέωσ τῆσ Βαυαρίας Λουδοβίκου Α', ἀφ' οὗ ὁ Λεοπόλδοσ τοῦ Βελγίου δὲν ἀπεδέχθη τὸν προσφερόμενον αὐτῷ θρόνον λόγω τῆσ στενότητοσ τῶν Ἑλληνικῶν συνόρων.

Ἄλλὰ τὸ Ναύπλιον, ὡσ ἐκ τῆσ γεωγραφικῆσ του θέσεωσ καὶ τῶν ἐπισυμβάντων αἱματηρῶν γεγονότων, δὲν ἐθεωρήθη εὐοίωνον εἰς τὸν νεαρόν βασιλέα καὶ κατάλληλον διὰ πρωτεύουσαν, καὶ τὰ βλέμματά του ἐστράφησαν πρὸσ τὴν ἔνδοξον τοῦ Κέρκοποσ πόλιν, τὰσ κλεινάσ μὲν πάλαι καὶ ἰσοτεφάνουσ Ἀθήνασ, νῦν δὲ ἄσημον, ἀλλ' ἔνδοξον πολίχνην. Μετὰ πολλὰσ δὲ μελέτασ καὶ συζητήσεισ καὶ ἀμφιταλαντεύσεισ, καθ' ἃσ μικροῦ δεῖν πρωτεύουσα ἐγένετο τὸ Ἄστροσ ἢ ἡ Κόρινθοσ ἢ παλαιὰ — διότι ἡ νέα εἶναι ἔργον μετὰ τὸν σεισμόν τοῦ 1858 — προεκρίθησαν ὑπὸ τῆσ ἐπιτροπευούσησ τὸν ἀνήλικον βασιλέα, Ἀντιβασιλείασ αἱ Ἀθῆναί, αἱ ὁποῖαι ὁμωσ ἐτουρκοκρατοῦντο εἰσέτι μέχρι τῆσ εἰσόδου τῶν Βαυαρικῶν στρατευμάτων (2 Μαρτίου 1833), μετὰ δὲ τὴν ὑπὸ τῶν Τούρκων ἐκκένωσιν τῆσ τε πόλεωσ καὶ τῆσ Ἀκροπόλεωσ ἀνεπετάσθη ἐπ' αὐτῆσ ἡ κυανόλευκοσ ἐν μέσφ τῶν τήλεβόλων καὶ τοῦ ἐνθουσιασμοῦ τοῦ λαοῦ, καὶ ἀπεφασίσθη πλέον ὀριστικῆ ἢ μεταφορὰ τῆσ πρωτεύουσησ ἐκ Ναυπλίου εἰς Ἀθήνασ τῇ 13 Δεκεμβρίου 1834, προτοῦ ἐξετασθῆ, ὡσ ἔδει, ἡ τοπογραφία τῆσ ἐνδοξοτάτησ τῶν Ἑλληνιδῶν πόλεων, ἧσ καὶ τὸ ὄνομα αὐτὸ ἐπὶ μὲν τῆσ φραγκοκρατίας παρεφθάρη εἰς *Σέτινα* ἐπὶ δὲ τῆσ ἤδη καταλυθείσησ Τουρκοκρατίας εἰς *Ἄτινα*.

\*  
\* \*

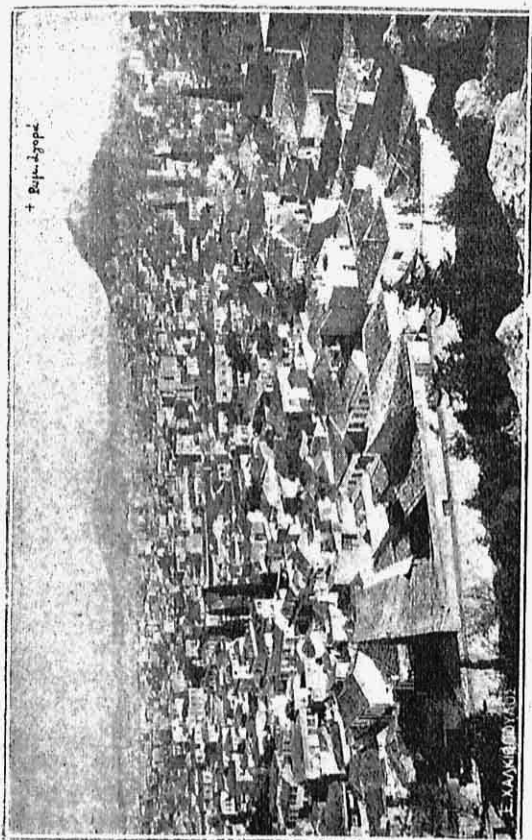
Ἐξεταστέον νῦν, μετὰ τὰ ἀνωτέρω λεχθέντα, εἰὰν κατὰ τὸ ἔτοσ ἐκεῖνο, ἢ καὶ εὐθύσ κατὰ τὰ μετὰ ταῦτα ἔτη, ἦτο δυνατῆ ἢ δέουσα ἐνέργεια ἀρχαιολογικῶν ἀνασκαφῶν πρὸσ ἀναγῶρισιν τῆσ ἐν πολλοῖσ, κατακεχωσμένησ ἀρχαίας πόλεωσ.



Χώρος άνασκαφών. Από Θησείου μέχρι στοάς Ἀττάλου.

Ἡ ἀπάντησις νομίζω δὲν χρήζει Δηλίου δύτου, παρέχεται ἄμεσος ὑπ' αὐτῶν τούτων τῶν πραγμάτων τῆς συγχρόνου τῆς μεταφορᾶς τῆς πρωτευούσης ἐποχῆς. Ἡ μικρὰ Ἑλλάς, ἐξελθοῦσα μόλις πρὸ πενταετίας τοῦ μεγάλου ἐθνικοῦ ἀγῶνος ὑπὲρ ἀνεξαρτησίας, συντετριμμένη μὲν οἰκονομικῶς καὶ γεωργικῶς, ἀλλ' ἑλευθέρᾳ πλέον, διότι ἡ χώρα ἀπ' ἄκρου εἰς ἄκρον εἶχε τελείως ἐρημωθῆ ὑπὸ τῶν ὀρδῶν τοῦ Αἰγυπτίου συμμάχου τοῦ Σουλτάν Μαχμουτ Β', τοῦ Ἰμβροαῆμ πασᾶ, ἐστερεῖτο, τῶν πάντων Αἰ πόλεις ἦσαν κατεστραμμένα, ἡ χώρα δενδροτομηθεῖσα καὶ ἀκαλλιέργητος ἐπὶ 9 ἔτη ἐγκαταλειφθεῖσα, δὲν ἦτο δυνατόν νὰ παράσχη τὰ πρὸς ζωᾶρκειαν τῶν τάλαιπῶρων γυμνῶν καὶ ἐκτετραχλισμένων, κατοίκων, οἱ ὅποιοι, κατὰ τὴν μαρτυρίαν τῶν συγχρόνων περιηγητῶν καὶ τῶν περισωθειῶν χιλιάδων αἰτήσεων πρὸς τὴν Κυβέρνησιν τῆς χώρας διὰ παροχὴν βοθημάτων εἰς τοὺς φερεοίκους καὶ ἀστέγους πολίτας, ἐπλανῶντο ὡς φάσματα ἀνὰ τὰς ἀγνιάς καὶ τὰς ῥύμας τῆς πρωτευούσης καὶ ἀνὰ τὴν ὑπαιθρον χώραν, ἐπαιτοῦντες τὸν ξηρὸν ἄρτον παρὰ τῶν σχετικῶς οἰκονομικῶς εὐρωστοτέρων πολιτῶν. Τὰ ἐπὶ τῆς ἐπαναστάσεως καὶ κατόπιν συναφθέντα δάνεια εἶχον πρὸ πολλοῦ ἐξαντληθῆ, ὁ δὲ προὑπολογισμὸς τοῦ νεαροῦ κρατιδίου μόλις ὑπερβαίνων τὰ 15,000,000 δραχμῶν ἐκάλυπτε μετὰ βίας τὰς ἀναποφεύκτους δαπάνας. Ἐπομένως ἡ Κυβέρνησις, πρὸ ἀδιεξόδου εὐρισκομένη, δὲν εἶχε τὸν ἀπαιτούμενον καιρὸν νὰ σκεφθῆ περὶ ἀνασκαφῶν, ἤτοι περὶ ἐκτελέσεως ἔργων, τὰ ὅποια θὰ ἐθεωροῦντο τότε, τρόπον τινά, πολυτελείας ἔργα καὶ θὰ ἐξέθετον τὸ Δημόσιον εἰς δαπάνας, ἅς νὰ καλύψῃ δὲν θὰ ἠδύνατο.

Ἴδου διὰ ποῖον λόγον κυρίως δὲν ἐφάνησαν Προμηθεῖς αἱ τότε Κυβερνήσεις εἰς ἐνέργειαν περὶ καὶ ὑπὸ τὴν Ἀκρόπολιν ἀρχαιολογικῶν ἀνασκαφῶν, πρὸς ἀποκάλυψιν τοῦ ἀρχαίου ἄστεως, τῆς τότε τουρκοπόλεως, ἀριθμούσης 7 - 8000 ψυχῶν, εἰς ἅς δέον νὰ προσθέσωμεν καὶ τοὺς ἐκ τῶν ἐπαρχιῶν τοῦ Κράτους συρρέουσας καὶ ἐκ τῶν ἐπαρχιῶν τῶν εἰς τὴν Τουρκίαν ὑπαχθειῶν, ὧν οἱ κάτοικοι, φεύγοντες τὸ φάσανον τῆς ἀρχούσης φυλῆς, μετηνάστευσαν εἰς Ἑλ-



+ Ρωμαϊκὸν

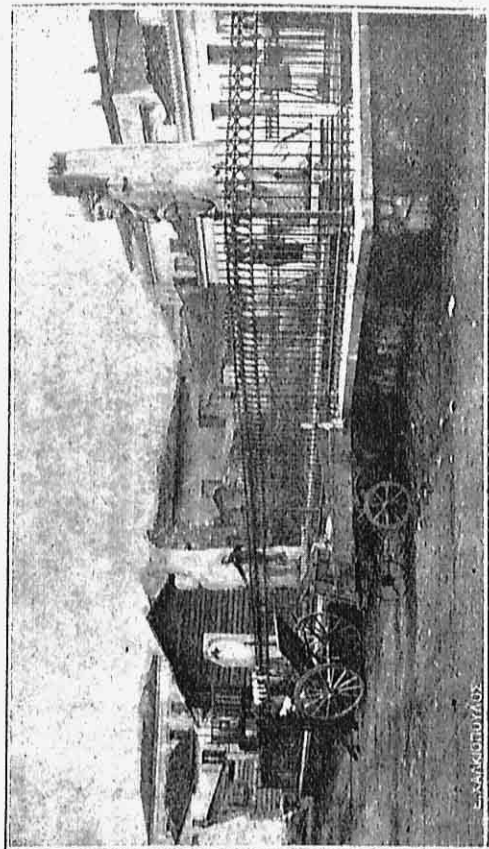
Χῶρος ἀνασκαφῶν. Ἀπὸ στοῦς Ἀττάλου μέχρι Ρωμαϊκῆς ἀγορᾶς.

λάδα, οἵτινες, ὡς ἐπὶ τὸ πολὺ, πλὴν τῶν δημοσίων ὑπαλλήλων πολιτικῶν καὶ στρατιωτικῶν, ἐπένοντο καὶ ἐξητοῦντο τὴν τῆς Κυβερνήσεως ἀντίληψιν. Θὰ συνομολογήσῃ πᾶς τις μετ' ἐμοῦ ταῦτα ἀναλογιζόμενος, ὅτι βεβαίως δὲν ἦτο δυνατὴ οἰαδήποτε σκέψις περὶ ἐνεργείας ἀνασκαφῶν. Ἀναφέρεται μάλιστα ὅτι τοιαύτη ἦτο ἡ κατάστασις τῶν Ἀθηνῶν τότε, ὥστε τῶν Πρέσβειων τῶν Δυνάμεων τις προσφωνῶν τὸν Ὄθωνα εἶπε: «Βλέπω τὴν Μεγαλειότητά σας κατοικοῦσαν ἐντὸς ἐρειπίων μεγαλοπρεπῶν τοῦ ἀρχαίου κόσμου καὶ ἐρειπίων ἀθλίων τῆς τουρκικῆς βαρβαρότητος». Οὕτως εἶχον τότε τὰ ἐν Ἑλλάδι. Τότε οἱ ἀπανταχόθεν συρρέοντες πρόσφυγες εἰς Ἀθήνας εὐρόντες τὰ ἐδάφη τὰ ὑπὸ τὴν Ἀκρόπολιν ἐλεύθερα καὶ ἰδίως οἱ ἐκ τῆς μικρᾶς καὶ πενιχρᾶς νησίδος, τῆς ἐσχάτης τῶν ἑλληνίδων, τῆς Ἀνάφης, ἔκτιζον, ἐφ' ὅσον δὲν ἐκωλύοντο τοῦναντίον μάλιστα ἐθεωροῦντο ὡς εὐεργεταὶ τῆς ἀρτισυστάτου πρωτευούσης, πρὸς οἰκονομίαν, προσωρινὰς οἰκίας, τὰ γνωστὰ **Ἀναφιώτικα**, τὰ εὐθὺς ἀμέσως κάτωθι τῶν βορειῶν κλιτύων, ἐπὶ τῶν ὁποίων ἔχουσι νῦν δικαιώματα χρησικτησίας ἀπαράγραπτα· οὕτω δὲ ὅ,τι θὰ ἐγίνετο τότε, ἀδεσπότην ὄντων τῶν ἐδαφῶν, ἀντὶ ὀλίγων χρημάτων, νῦν λόγῳ τῆς ἀποζημιώσεως τῶν καταφιστεῶν πολλῶν οἰκιῶν, θὰ πραγματοποιηθῆ διὰ πολλῶν ἑκατομμυρίων δραχμῶν.

Καὶ αἱ διαχαραχθεῖσαι τότε ὁδοὶ τῆς πόλεως ὑπὸ τοῦ Μηχανικοῦ Schaubert καὶ αὐταὶ ἐγένοντο ἐν πνεύματι οἰκονομίας ὡς εἶναι αἱ μεγάλαι ἀρτηρίαι τῶν ὁδῶν Σταδίου καὶ Αἰόλου, διατεμνόμεναι ὑπὸ τῶν καθέτων Ἐρμού καὶ Σοφοκλέους καὶ τῶν διαμέσων, καὶ τὸ σχέδιον αὐτῆς ἐχαράχθη μικρὸν συνᾶδον πρὸς τὸ πνεῦμα τῆς ἐποχῆς, διότι οἱ τότε τὰς τύχας τῆς χώρας ἰθύνοντες δὲν ἠδυνήθησαν νὰ προΐδωσι τὴν ἐκπληκτικὴν αὐξήσιν τῆς πόλεως κατὰ τὸ πρῶτον τέταρτον τοῦ εἰκοστοῦ αἰῶνος.

\* \* \*

Κατὰ τὴν διαρρέυσαν ἀπὸ τοῦ 1834 καὶ ἐντεῦθεν μέχρι σήμερον ἑκατονταετηρίδα περίπου, ἐξετελέσθησαν πλεῖ-



Ἡ στοὰ τῶν Γιάντων.

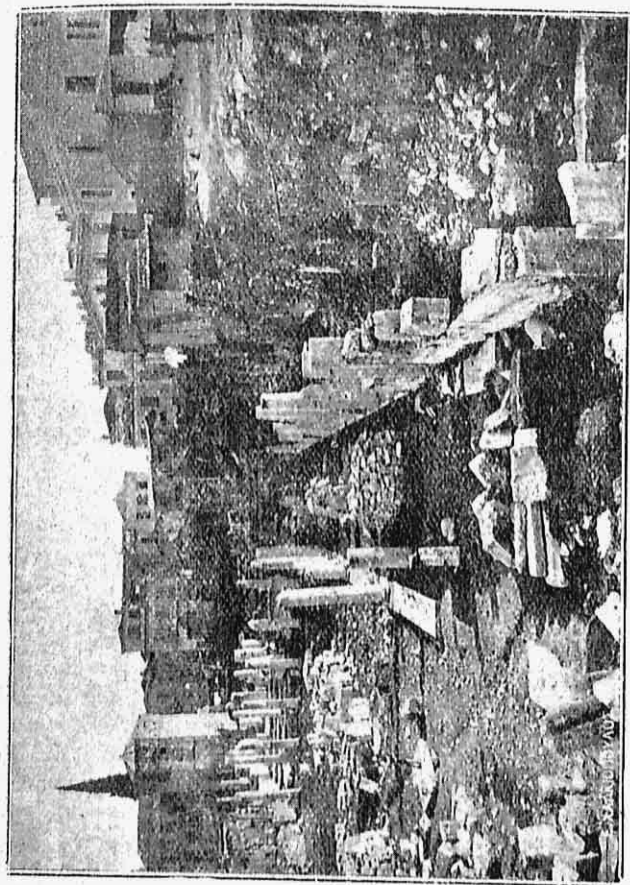
ΣΠΗΛΙΟΠΟΥΛΟΣ

σται ὅσαι ἀνασκαφαὶ ἐν Ἀθήναις καὶ εἰς ἄλλα ἀρχαιολογικὰ κέντρα μεγάλων πόλεων τῆς Ἑλλάδος, δι' ὧν ἀπεκαλύφθη ὁ ἀρχαῖος Ἑλληνικὸς κόσμος, ἀλλ' αἱ σπουδαιότεραι ἀρχαιολογικαὶ καὶ τοπογραφικαὶ μελέται αἱ ἀπὸ τῆς ἰδρύσεως τοῦ Κράτους καὶ τῆς συμπήξεως τῆς Ἀρχαιολογικῆς Ἑταιρείας τῷ 1837 ἐγένοντο ἐν Ὀλυμπίᾳ μὲν ὑπὸ τῶν Γερμανῶν, ἐν Δελφοῖς δὲ καὶ Δήλῳ ὑπὸ τῶν Γάλλων, ἐν Μυκῆναις καὶ Τίρυνθι ὑπὸ τοῦ Σχλημαν, ἐν Κορίνθῳ ὑπὸ τῶν Ἀμερικανῶν, ἐν Σπάρτῃ καὶ Κρήτῃ ὑπὸ τῶν Ἀγγλῶν καὶ ἀλλαχοῦ ὑπ' αὐτῶν τε καὶ τῆς Ἀρχαιολογικῆς Ἑταιρείας. Ἀλλὰ νῦν πρόκειται νὰ ἐνεργηθῶσιν αἱ μέγιστα πασῶν ἐν Ἀθήναις ὑπὸ τὴν Β. κλιτὴν τῆς Ἀκροπόλεως ὑπὸ τῆς ἐνταῦθα Ἀμερικανικῆς Σχολῆς, ἐν συνεργασίᾳ μετὰ τῆς Ἀρχαιολογικῆς Ἑταιρείας.

Καὶ ναὶ μὲν κατὰ διαφόρους χρόνους γενόμενα ἐν Ἀθήναις ἀνασκαφαὶ ἀπεκάλυψαν πολλὰ σημεῖα τοῦ ἀρχαίου Ἄστεως καὶ τοῦ περιβόλου αὐτοῦ, ἦτοι τῶν τειχῶν τῶν ἐπὶ 43 στάδια ἐκτεινομένων ὡς καὶ τῶν μακρῶν τειχῶν τῶν ὑπὸ τοῦ Θεμιστοκλέους οἰκοδομηθέντων, ἀλλ' εἰσέτι πολλὰ σημεῖα αὐτῶν ἀμφισβητοῦνται καὶ μόνον κατὰ πιθανότητα λέγομεν ὅτι ἤρχοντο, ὡς τὰ περισωθιέντα λείψανα προοδιορίζουσιν, ἀπὸ Α. καὶ διὰ τῶν Βασιλικῶν Σταύλων καὶ τῆς ὁδοῦ Ἀριστείδου διήκουσι μέχρι τοῦ Κεραμικοῦ, ὀπόθεν κάμπτοντα πρὸς Μ. καὶ Α. περιέβαλλον τὴν Πνύκα καὶ τὸν λόφον τῶν Μουσῶν καὶ τὸ Μνημεῖον τοῦ Φιλοπάπου καὶ κατέληγον πρὸς τὰ ΒΑ. Πύλαι δὲ ἱκαναὶ ἤγον πρὸς τὴν ὑπαιθρον χώραν, ὧν αἱ Ἰτώνιαι ἤγον πρὸς Μ. ὅπου τὸ τεῖχος περιέβαλλε καὶ τὴν Ἀκρόπολιν, ὡς καὶ βεβαίως διέθεεν ὁδὸς κυκλική, ἱκανῶς εὐρεία ἵνα δι' αὐτῆς γίνωνται κάτοπτα τὰ διίφορα ἱερά καὶ δημόσια καθιδρύματα, ὧν τὴν θέσιν πρόκειται νῦν νὰ καθορίσωσιν αἱ ἀρξόμεναι μετ' οὐ πολὺ ἀνασκαφαὶ ὑπὸ τῆς ἐνταῦθα Ἀμερικανικῆς Ἀρχαιολογικῆς Σχολῆς, δι' ὧν θὰ καθορισθῇ τελείως πλέον ἢ τοπογραφία τοῦ βορείου τῆς πόλεως τμήματος.

Τὸ γεγονός τοῦτο εἶναι ὑψίστης ἐθνικῆς σημασίας· διότι ὅτι δὲν ἐγένετο πρὸ ἑνὸς περίπου αἰῶνος, πραγματοποιεῖται νῦν.





Ἡ Ρωμαϊκὴ ἀγορὰ καὶ τὸ Ὄρολόγιον τοῦ Κυφφῆστου.

Μέγα σφάλμα ἦτο ἡ ἄδεια τῶν Βαυαρῶν ἀρχιτεκτόνων, καὶ δὴ τοῦ Schaubert, ἐπιτρεφάντων τὴν ἐπέκτασιν τῆς πόλεως μετὰ τὸν ὡς πρωτεύουσιν τοῦ νέου βασιλείου καθορισμὸν τῶν Ἀθηνῶν ἐν ἔτει 1835, πρὶν ἢ γίνωσιν ἀνασκαφαί, πλὴν ἡ πολιτικὴ καὶ οἰκονομικὴ κατάστασις τοῦ νεοτεύκτου κράτους ἦτο τότε τοιαύτη ὥστε ὀπωσδήποτε δικαιολογεῖ τὴν ἔλλειψιν προορατικότητος. Ὅφειλομεν ἐν τούτοις νὰ ὁμολογήσωμεν ὅτι εἰς Βαυαρὸν, τὸν Λουδοβίκον Ρῶς, ὀφείλεται ἡ προνοητικότης τοῦ νὰ προταθῆ ὅπως ἡ περιφέρεια ἡ περικλειομένη ἐντὸς τῶν ἀρχαίων τειχῶν, μεταβληθῆ εἰς ἐθνικὸν πάρκον, οἰκοδομηθῆ δὲ ἡ νέα πόλις ἔξω τῶν ἀρχαίων τειχῶν, ἐκεῖ δηλονότι ὅπου εὐρίσκεται τὸ περισσότερον μέρος τῶν σημερινῶν Ἀθηνῶν.

Ἐνεκα ὅμως ἀντικρουομένων συμφερόντων πιθανότατα τὸ σχέδιον τοῦ Ρῶς ἀπερρίφθη.

Ἐντεῦθεν πολλαὶ δαπάναι ἐπῆλθον εἰς τε τὸ Δημόσιον καὶ τὴν Ἀρχαιολογογικὴν Ἐταιρείαν διὰ τὴν ἀποζημίωσιν οἰκοδομημάτων, κειμένων ἐπὶ ἀρχαίων ἰδρυμάτων, ὧν ἔσκαφὴ διενεργήθη ὑπὸ τοῦ Δημοσίου, ἢ ὑπὸ τῆς Ἀρχαιολογικῆς Ἐταιρείας, ἢ ὑπὸ τῶν ἐνταῦθα ἐγκαθιδρυμένων ἀπὸ τοῦ 1845 καὶ ἐντεῦθεν ξένων ἀρχαιολογικῶν Σχολῶν.

Ἡ τοιαύτη διαγωγὴ τῶν Βαυαρῶν συνετέλεσεν εἰς τὸ νὰ μὴ καθορισθῆ τελείως ὁ τοπογραφικὸς χάρτης τῶν ἀρχαίων Ἀθηνῶν, ὡς ὁ τῆς Ῥώμης, καὶ νὰ παρελκυσθῆ ἐπὶ μακρόν, λόγῳ τῶν ἀπαιτουμένων ὑπερόγκων πρὸς ἀποζημίωσιν δαπανῶν ἢ περαιτέρω ἐνέργεια ἀνασκαφῶν. Πολλὰ ἐκ ταύτης σπουδαῖα οἰκοδομήματα μένουσι τεθαμμένα, ἀγνοουμένης τῆς θέσεως αὐτῶν, ἄλλων δὲ πολλῶν ἀμφισβητεῖται καὶ αὐτὸ τὸ ὄνομα. Ἄρκει νὰ ἀναφέρωμεν ἐκ τῶν πολλῶν ὅτι καὶ αὐτοῦ τοῦ Θησείου ἐν ἐνδοιασμῶ τίθεται ὑπὸ τῶν ἀρχαιολόγων ἡ ἀληθὴς ὀνομασία· διότι, ὡς γνωστόν, ἄλλοι μὲν καλοῦσιν αὐτὸ ναὸν Ἄρεως, ἄλλοι Ἡρακλέους, ἄλλοι Ἀπόλλωνος Πατρός καὶ ἄλλοι τέλος, κατὰ πιθανωτέραν γνώμην, Ἡφαίστου.

Καὶ τοῦ Ὀδείου τοῦ Περικλέους, οὗ ἡμεῖς ἐνηργήσαμεν τὰς ἀνασκαφὰς καὶ ἐφέρομεν τοῦτο εἰς φῶς, ἢ ἀκριβῆς

θέσις μέχρι τοῦδε ἠγνοεῖτο καὶ ἀλλαχοῦ ὑπ' ἄλλων ἐτοποθετεῖτο παρανοούντων τὸ χωρίον τοῦ Βιτρουβίου (V.21.) λέγοντος ὅτι τὸ Ὠδεῖον τοῦ Περικλέους ἔκειτο ἀριστερὰ τοῦ θεάτρου τοῦ Διονύσου, καίτοι ὁ Ρωμαῖος ἀρχιτέκτων σαφῶς ὀρίζει ἐκεῖ, λέγων ἀριστερὰ τῷ ἐξερχομένῳ καὶ οὐχὶ τῷ εἰσερχομένῳ τοῦ θεάτρου, ὡς π.χ. οἱ περιηγηταὶ Spon καὶ Wheeler παρανοήσαντες τὸ ἀνωτέρω χωρίον καὶ μὴ εὐρίσκοντες καταλληλοτέραν θέσιν ἐτοποθέτησαν αὐτὸ δυτικῶς τοῦ θεάτρου, ἐν ἣί θέσει κατέχει νῦν τὸ Ὠδεῖον, τὸ ὑπὸ τοῦ Ἡρώδου τοῦ Ἀττικοῦ κτισθέν. Ὑπ' ἄλλων δὲ καὶ ὡς ἐντελῶς ἐξαφανισθὲν ἐθεωρεῖτο, καθόσον οὐδέποτε κατὰ τὰ μέρη ταῦτα ἐγένοντο ἀνασκαφαί, ἐνεκα τοῦ συνοικισμοῦ τῆς πόλεως. Καὶ οὕτω ἄλλοι μὲν ἀρχαιολόγοι ἐνόμιζον ὅτι τὸ Ὠδεῖον τοῦ Ἡρώδου ἰδρῦθη ἐκεῖ ὅπου τὸ πάλαι ἦτο τὸ Ὠδεῖον τοῦ Περικλέους, οἱ δὲ Curtius καὶ Petersen ἐξ ἄλλου τοποθετοῦσιν ἐν τῇ θέσει τοῦ Ὠδεῖου τοῦ Ἡρώδου τὴν Ἡλιαίαν, διότι θεωροῦσι προσφρέστατον πρὸς τὸν σκοπὸν τοῦτον τὸν τόπον, θεατροειδῆ ὄντα.

Μετὰ τὴν ἀνασκαφὴν τοῦ Διονυσιακοῦ θεάτρου ὑπὸ τοῦ Strack καὶ κατόπιν ὑπὸ τῆς Ἀρχαιολογικῆς Ἐταιρείας ἐν ἔτει 1862, οὐδεμία πλέον παρέμεινεν ἀμφιβολία ὅτι τὸ Ὠδεῖον τοῦ Ἡρώδου, ἦτο αὐτὸ τοῦτο τὸ ρωμαϊκόν, διότι φέρει τὸν θεμελιώδη τύπον τοῦ ῥωμαϊκοῦ θεάτρου, ἔχοντας στέγην ξυλνὴν καὶ ἰσχυρὰ καὶ παχέα τοιχώματα μετὰ τοξεειδῶν παραθύρων καὶ θυρῶν.

Ἐνταῦθα ὀφείλω νὰ ἀναφέρω ὅτι καὶ τοῦ θεάτρου τοῦ Διονύσου καταχωσθέντος ὑπὸ τοῦ χρόνου ἠγνοεῖτο ἐντελῶς ἢ ἀκριβῆς θέσις, ὅτε δὲ πρῶτον ἠρξάντο αἱ ἀνασκαφαὶ τοῦ Διονυσιακοῦ θεάτρου ὑπὸ τῆς Ἀρχαιολογικῆς Ἐταιρείας, ὑπῆρξαν τόσον ἀκαρποὶ, ὥστε ὁ Ραγκαβῆς νὰ εἴπῃ: «τὸ ἀρχαῖον θέατρον δὲν ὑπάρχει πλέον» (πρβλ. Dörpfeld - Reisch, Das Griechische Theater p. 1.) Ἐδέησε δὲ κατὰ τὰ ἔτη 1858 καὶ 1859, ὅπως τῇ ἐπιμόνῳ αἰτήσῃ τοῦ ἀοιδίμου καθηγητοῦ Ἀθαν. Ρουσοπούλου, ἐπαναληφθῶσιν αἱ ἐρευναι καὶ οὕτω τῷ 1862 ὑπὸ τοῦ Γερμανοῦ ἀρχιτέκτονος J. H. Strack γίνωσι συστηματικαὶ ἀνα-

σκαφαί, ὅτε καὶ ἀπεκαλύφθη τὸ πλεῖστον τοῦ θεάτρου, ἕως οὗ τῷ 1876 καὶ 1877, ἡ Ἀρχαιολογικὴ ἡμῶν Ἑταιρεία ἀνέσκαψεν αὐτὸ καὶ παρέδωκε ἡμῖν ὡς ἔχει σήμερον.

Ἐν ἄλλοις πάλιν οἰκοδομήμασιν εὐρέθη ὑλικὸν εἰλημμένον ἐξ ἀρχαιοτέρων οἰκοδομημάτων ἐντετειχισμένον ἔκει ὡς π.χ. ἐν τῷ Διογενεῖω Γυμνασίῳ κατόπιν τῆς βορείου πλευρᾶς τῆς Ἀκροπόλεως καὶ παρὰ τὸ ἐκκλησιδίου τοῦ Ἁγίου Δημητρίου τοῦ Κατηφόρη κειμένῳ, ἔνθα σφάζεται τμήμα τείχους ὀχυρωματικοῦ μεταγενεστέρων χρόνων, τοῦ Αὐτοκράτορος Βαλεριανοῦ. ἔκει εὐρέθησαν κατὰ τὰς ἐν ἔτει 1860 γενομένας ἀνασκαφὰς ὑπὸ τῆς Ἀρχαιολογικῆς Ἑταιρείας πλεῖστοι Ἑρμαῖ ἐνεπίγραφοι, Κοσμητῶν, ἐναποκείμενοι νῦν ἐν τῷ Ἐθνικῷ Ἀρχαιολογικῷ Μουσείῳ. Ἐπίσης ἐν ἄλλῳ τμήματι τοῦ ἄνω τοῦ τείχους ὅπερ εὐρομεν ἡμεῖς κατὰ τὰς ἀνασκαφὰς τοῦ Ὁδείου τοῦ Περικλέους κατὰ τὴν ΒΑ γωνίαν τῆς Ἀκροπόλεως Judeich Topographie von Athen σελ. 103) ἀπεκαλύψαμεν ἐν τῷ διακένῳ τούτου ἐδώλια τοῦ θεάτρου τοῦ Διονύσου ὡς καὶ τοῦ Περικλείου Ὁδείου. Καὶ τοῦ τεύχους τούτου ἀμφισβητεῖται ἡ ἀληθῆς ὀνομασία καὶ ἡ ἀκριβὴς χρονολογία. Πρῶτος ὁ ἀοίδιμος Κουμανούδης ἐν ταῖς ἀνασκαφαῖς τῆς Στοᾶς τοῦ Ἀττάλου ἐν ἔτει 1877, ἔνθα ἀνεκαλύφθη τὸ πρῶτον, ὠνόμασεν αὐτὸ **Βαλεριάνειον**, ὁ ἴδιος ὅμως βραδύτερον ὠνόμασεν αὐτὸ φραγκικὸν (Πρακτικὰ Ἀρχαιολογικῆς Ἑταιρείας σελ. 18). Τοῦτο ἀπὸ τοῦ βορείου τῆς Ἀκροπόλεως μέρους ἀρχόμενον περιέβαλλε τὴν ῥωμαϊκὴν πόλιν. Ὁ Bohn (die Stoa des Königs Atallos II zu Athen. Berlin 1882) ὡς ἐκ τῆς τεχντροπίας του, διότι ἡ οἰκοδομία τούτου ὁμοιάζει πρὸς τὴν οἰκοδομίαν τῆς πύλης τῆς Ἀκροπόλεως τῆς ὑπὸ Beulé ἀνακαλυφθείσης, φρονεῖ ὅτι δέον νὰ τεθῆ εἰς τοὺς χρόνους τοῦ Ἰουστινιανοῦ 527 - 565 μ. Χ. Τὴν γνώμην ταύτην ὁ Bohn ἀποδεικνύει διὰ μακρῶν ἐν τῇ περὶ Προπυλαίων τῆς Ἀκροπόλεως ἐξαιρέτῳ συγγράμματι αὐτοῦ, ὥστε καὶ τὸ κατακαλύψαν τὴν Στοᾶν τοῦ Ἀττάλου ὀχυρωματικὸν τεῖχος, τὸ ἀρχόμενον, ὡς ἀνωτέρω ἐρρήθη, ἀπὸ τῆς ΒΑ γωνίας τῆς Ἀκροπόλεως εἶναι τῆς αὐτῆς ἐποχῆς καὶ κατ'

ἀκολουθίαν δὲν δύναται νὰ ἀναχθῆ εἰς τοὺς χρόνους τῶν Βουργουνδικῶν ἢ Φλωρεντινῶν ἡγεμόνων ἢ εἰς τοὺς χρόνους τοῦ Βαλεριανοῦ (II'. αἰών). Τὴν αὐτὴν πρὸς τὸν Βοηθ γνῶμην ἔχει καὶ ὁ Curtius (Stadtgeschichte von Athen) ὁ Judeich ἐξ ἄλλου ἀποδίδει αὐτὸ εἰς τὸν μεταγενέστερον αἰῶνα, ἤτοι εἰς τοὺς χρόνους τοῦ Ἀτζαγιῶλα (1462 - 1435 μ. Χ'). Πρὸς τὴν γνῶμην ταύτην τασσόμεθα καὶ ἡμεῖς κρίνοντες ἐκ τῆς κατασκευῆς τοῦ τείχους καὶ ἐκ τῶν γενομένων ἐκεῖ ὑφ' ἡμῶν σχετικῶν εὐρημάτων κάτωθεν τῶν θεμελιῶν τοῦ τείχους ἐκεῖνου εὐρεθέντων, δι' ὧν ἀποδεικνύεται ὅτι εἶναι ἔργον οὐχὶ ἀρχαιότερον τοῦ IΕ'. αἰῶνος.

Ἐκ τῶν ἀνωτέρω περὶ τοῦ τείχους τούτου ἐκτεθέντων βλέπει τις ὅποια σύγχυσις καὶ ἀβεβαιότης περὶ τὴν χρονολογίαν τούτου ὑπῆρχε μέχρι τοῦδε καὶ μόνον διὰ τῆς σκαπάνης δύναται νὰ διευκρινισθῆ ἡ ἀκριβὴς χρονολογία πολλῶν ἀρχαιολογικῶν ζητημάτων.

Οἱ ἐν τῷ τείχει τῷ καλουμένῳ Διογενεῖῳ Γυμνασίῳ εὐρεθέντες Ἑρμαῖ Κοσμητῶν, ἐνετειχίσθησαν φύρδην μίγδην ἐν καιρῷ πολέμου καὶ ἐν σπουδῇ ὡς κοινοὶ λίθοι ἐκ τῶν πλησιεστέρων ἐκεῖ ἀρχαίων οἰκοδομημάτων, ὡς εἶπομεν ὅτι ἐγένετο καὶ διὰ τὸ ὕλικόν τοῦ θεάτρου τοῦ Διονύσου καὶ τοῦ Ὁδείου τοῦ Περικλέους, ὡς παρατηρήθη ὑφ' ἡμῶν κατὰ τὰς ἐκεῖ ὑφ' ἡμῶν ἐνεργηθείσας ἀνασκαφάς.

Παρόμοια συνέβησαν καὶ ἐπὶ τοῦ Πελοποννησιακοῦ πολέμου κατὰ τὴν ἀνοικοδόμησιν τοῦ τείχους τοῦ Θεμιστοκλέους συμφωνοῦντα πρὸς τὰ ὑπὸ τοῦ Θουκυδίδου ἀναφερόμενα περὶ τῆς καταστάσεως αὐτοῦ, (Βιβλ. Α. 93).

Τοιαύτην δυστυχῶς τύχην ὑπέστησαν πλεῖστα ἀρχαῖα οἰκοδομήματα διαφόρων πόλεων ἐνισταμένου πολέμου. Καὶ ἐξ ἄλλων αἰτιῶν ἔχομεν τοῦ Παναθηναϊκοῦ Σταδίου τὴν τελείαν καταστροφὴν, ἀφαιρεθέντων πάντων τῶν ἐδωλίων τούτου ἐπὶ Τουρκοκρατίας, ὅτε οἱ Τοῦρκοι μετέβαλλον ταῦτα εἰς ἄσβεστον· οὕτω δὲ τελικῶς ἐξηφανισθέντος τοῦ οἰκοδομήματος μόνον ἐκ τοῦ σχήματος αὐτοῦ καὶ τῆς περιγραφῆς τοῦ Πανσανίου ἀνεγνωρίσθη ἡ θέσις τοῦ Παναθηναϊκοῦ Σταδίου.

Καὶ τὸ θέατρον τῆς Σπάρτης τὴν αὐτὴν περίου καταστροφὴν ὑπέστη ἀφαιρεθέντων τῶν ἐδωλίων, ὡς καὶ εἰς ἄλλα οἰκοδομήματα παρετηρήσαμεν τοῦτο, ἐνεργοῦντες ἐκεῖ ἀνασκαφὰς ἐν τε τῇ πόλει τῆς Σπάρτης καὶ τῷ Μενελαίῳ ἐν ἔτει 1899.

Παρομοία καταστροφὴ συνέβη καὶ ἐν Παγασαῖς τῆς Θεσσαλίας, ἐνθα ἀνεκαλύφθησαν τῷ 1908 ὑπὸ τοῦ συναδέλφου ἡμῶν κ. Ἀρβανιτοπούλου αἱ ἔγχρωμοι πλάκες τοῦ νεκροταφείου τῆς πόλεως εὐρεθεῖσαι ἐντὸς πύργου ὀχυρωματικοῦ, ληφθέντος τοῦ ὑλικοῦ ἐспеυσμένως καὶ ἐν καιρῷ πολέμου.

Τοιούτων καταστροφῶν πλεῖστα ἄλλα ὅμοια παραδείγματα ἔχομεν νὰ ἀναφέρωμεν, ἀλλὰ παραλείπομεν ἵνα μὴ ἐκταθῶμεν. Ἐξαιρέσειν μόνον ἔχομεν διὰ τὸ θέατρον τῆς Ἐπιδαύρου διαφυγόν τὴν καταστροφὴν καὶ λεηλασίαν ὡς ἀναφνεύτος δάσους καλύψαντος αὐτὸ ἀπὸ τῶν ἀρπακτικῶν διαθέσεων τῶν κρατούντων ἐκεῖ Τούρκων. Ἄλλ' εἰς τοῦτο ἴσως συνετέλεσεν καὶ ἡ ἀπομόνωσις αὐτοῦ κειμένου μακρὰν τῆς μόνης ἀξιολόγου πόλεως τοῦ Ναυπλίου. Σπουδαιότεραι εἶναι αἱ καταστροφαι τῶν ἀγαλμάτων, τῶν ὁποίων πολλὰ διὰ παντὸς ἔχουν ἀπολεσθῆ. Τὰ ἐξαιρετικῆς τέχνης μετεφέροντο εἰς Ρώμην, πολλὰ ὅμως κατεστρέφοντο ὑπὸ τῶν φανατικῶν χριστιανῶν, τὰ δὲ συντρίμματα τούτων ἐθεωροῦντο ὡς ἐντελῶς ἄχρηστα καὶ μετεβάλλοντο εἰς ἄσβεστον, ὅπως λ.χ. ἐγινε διὰ τοὺς δύο κίονας τοῦ ναοῦ τοῦ Ὀλυμπίου Διός, οἵτινες ἐχρησιμοποιήθησαν ὑπὸ τῶν Τούρκων εἰς τὴν κατασκευὴν τῶν Τουρκικῶν τειχῶν τῶν Ἀθηνῶν ὡς ἐπίσης καὶ τῶν ἐδωλίων τοῦ Παναθηναϊκοῦ Σταδίου καὶ τοῦ Ὀδείου τοῦ Περικλέους βεβαιωθέντος τοῦ πράγματος διὰ τῶν κατὰ χώραν εὐρεθεισῶν ἄσβεστοκαμίνων.

Ἡ σκαπάνη λοιπὸν τοῦ ἀρχαιολόγου καὶ μόνη θέλει ἀνακαλύψει καὶ διευκρινίσει τὰ τῆς τοπογραφίας τοῦ ἀρχαίου ἄστεως, φέρουσα εἰς φῶς πλεῖστα ὅσα οἰκοδομήματα τῶν ὑπὸ τῶν ἀρχαίων συγγραφῶν ἀναφερομένων, ὧν ἀγνοεῖται νῦν ἡ θέσις διὰ τῆς παρόδου τῶν αἰῶνων καὶ διὰ τῆς ἀνατροπῆς καὶ καταστροφῆς ἐκ τῶν πολέμων καὶ τῆς ἐπιδρομῆς βαρβάρων φυλῶν.

\*  
\* \*

Ἴσως ἡ Ἀμερικανικὴ Σχολὴ ὑπάρξῃ εὐτυχεστέρα τῶν ἄλλων ἐν Ἀθήναις Ἀρχαιολογικῶν Σχολῶν. Ὑπάρχει ἐλπίς μεγάλη εὐρέσεως σπουδαίων ἔργων τέχνης καὶ μνημείων καὶ ἐπιγραφῶν διαφωτισουσῶν τὴν ἀρχαίαν ἔθνην ἱστορίαν· διότι ἡ Ἀττικὴ ἂν καὶ ἐδρωμένη, δι' ὅλων τῶν αἰώνων, ὑπὸ τῶν εἰσβαλόντων πολυωνύμων κατακτητῶν, ἐγκρούπτε πάντως ἐν τοῖς σπλάγχθοις αὐτῆς, ὡς φιλόστοργος μήτηρ, πολλὰ εἰσέτι ἔργα τῆς ἑαυτῆς δόξης ἐκ τῶν ὑπὸ τοῦ Πανσανίου περιγραφομένων, ὡς ἡ **Θόλος** ἐν ἣ διέτριβον οἱ Πρυτάνεις καὶ εἰσιτῶντο καὶ συνήρχετο, ἡ **Βουλὴ τῶν πεντακοσίων**, τὸ **Πρυτανεῖον**, οὗ ἀμυδρῶς μόνον καὶ ἀορίστως γινώσκομεν τὴν θέσιν. Σπουδαῖα θὰ εἶναι ἡ ἀνακάλυψις τῆς ἀρχαίας καὶ περιωνύμου ὁδοῦ Τριπόδων, ἣν καὶ ὁ Πανσανίας ἀναφέρει καὶ ὁ Ἡλιόδωρος περιέγραψεν ὡς κατάκοσμον οὖσαν ἐκ χορηγικῶν μνημείων καὶ ναίσκων· ταύτης ἀφετηρία μὲν ἦτο τὸ Πρυτανεῖον, τέρμα δὲ τὸ Διονυσιακὸν Θέατρον. Ἀκριβῶς κάτωθεν τοῦ ναοῦ τοῦ Ἡραίου, ὑπῆρχεν ἡ Βασιλείος Στοά, τῆς ὁποίας ἡ σημασία εἶναι ὅτι εἰς αὐτὴν καὶ ὄχι εἰς τὴν Πνύκα, ὡς ἀρχικῶς ἐνομίζετο, κατεδικάσθη ὁ Σωκράτης. Τὸ οἰκοδόμημα τῆς Βασιλείου Στοᾶς ἔχει ἀνασκαφῆ ἤδη ὑπὸ τῆς Ἀρχαιολογικῆς Ἐταιρείας τὸ πλεῖστον διὰ τοῦ συναδέλφου κ. Γ. Οἰκονόμου.

Ἀπέναντι τῆς Βασιλείου Στοᾶς ὑψοῦτο ἡ Ποικίλη Στοά, ἡ κοσμουμένη ἀπὸ τοιχογραφίας τοῦ μεγάλου ζωγράφου Πολυγνώτου παριστανούσας Ἀμαζονομαχίαν καὶ μάχην Μαραθῶνος.

Πλησίον, παρὰ τὸ ὄρολόγιον τοῦ Ἀνδρονίκου, ἦτο ἡ ῥωμαϊκὴ ἀγορὰ, ἀνασκαφεῖσα ἐν μέρει ὑπὸ τοῦ συναδέλφου κ. Φιλαδελφέως καὶ ἐμοῦ πρὸ ἐτῶν. Διακρίνεται σήμερον καλῶς ἡ θέσις τῶν διαφόρων καταστημάτων, ὀπωροπωλείων, κρεοπωλείων κτλ. ἐλπίζεται δέ, καταδαφιζομένου τοῦ πλησίον Στρατῶνος, ἔνθα αἱ φυλακαὶ, νὰ ἔλθουν ἄλλα τμήματα αὐτῆς εἰς φῶς. Ἴσως αὐτὸ τὸ Θησεῖον, ἀφ' οὗ

φιλονεικεῖται εἰσέτι, ὡς εἶπομεν, ἡ ἀληθῆς τούτου ὀνομασία ὑπὸ τῶν ἀρχαιολογούντων.

Ἄλλὰ καὶ βυζαντιακαὶ ἀρχαιότητες καὶ εἴτι ἕτερον, ὑπάρχει πιθανότης νὰ ἀποκαλυφθῶσιν, ὡς ἐν Ρώμῃ καὶ Ραβέννα, μετὰ μόνης τῆς διαφορᾶς ὅτι ἡ Ρώμη, ἀπὸ τοῦ Μεσαιῶνος οὕσα πρωτεύουσα φιλομούσων καὶ φιλαρχαίων Παπῶν, ἀνεσκάπτετο κατὰ διαφόρους καιροὺς μέχρι σήμερον, ὅτε κατέστη ἔδρα τοῦ Ἰταλικοῦ βασιλείου, καὶ οὕτω ἀνεγνωρίσθη τελείως ἡ τοπογραφία αὐτῆς.

Τιμὴ λοιπὸν ὀφείλεται εἰς τὴν Ἀμερικανικὴν Σχολήν, ἣτις ἀναλαμβάνει διὰ τεραστίων δαπανῶν τὴν ἀποκάλυψιν τῆς ἀληθοῦς φυσιογνωμίας τῆς ἐνδοξοτάτης τῶν ἑλληνίδων πόλεων, τῆς κυριαρχήσασης ἐν τε τῇ Ἑλλάδι καὶ ἀνὰ τὸν Ἑλληνικὸν κόσμον, τὴν διάλυσιν τῶν προσαφθέντων αὐτῇ θρύλων καὶ τὸν ἀποχωρισμὸν τούτων ἀπὸ τῆς κυρίως ἱστορίας· διότι ἡ ἀρχαιολογικὴ σκαπάνη εἶναι, ὡς εἶπομεν ἀνωτέρω, ἡ προάγουσα θετικῶς τὴν ἐπιστήμην καὶ ἀποσκυβαλίζουσα τοὺς θρύλους καὶ τὰς παραδόσεις ἀπὸ τῆς καθαρᾶς ἱστορικῆς ἀληθείας.

Ἄλλὰ καὶ ἂν ὑποτεθῆ, ὅτι καὶ ἀσήμαντα θὰ προκύψωσιν ἐκ τῶν πολυδαπάνων ἀνασκαφῶν ἀποτελέσματα, τὸ κέρδος θὰ εἶναι ἐπίσης σπουδαῖον, διότι θὰ διανοιχθῆ εὐρύτατη περιφερικὴ λεωφόρος περὶ τὴν Ἀκρόπολιν, θὰ δενδροφυτευθῆ καταλλήλως καὶ θὰ μεταβληθῆ εἰς ἔργον καλλωπισμοῦ ἐξ ἐκείνων, τὰ ὁποῖα ἐξετέλεσαν διὰ πολλῶν χρημάτων οἱ δῆμοι τῶν μεγαλοπόλεων ὅλου τοῦ κόσμου.

Π. ΚΑΣΤΡΙΩΤΗΣ

