



Η ΜΟΝΗ ΤΟΥ ΣΙΝΑ ΕΝ ΑΡΑΒΙΑΙ



πισκεφθῆεις τελευταῖον τὴν ἱστορικὴν μονὴν τοῦ Σινᾶ εἰς τὴν Ἀραβίαν νομίζω καθήκόν μου νὰ μεταδώσω εἰς τοὺς ἀναγνώστας τοῦ Ἡμερολογίου τῆς Μεγάλης Ἑλλάδος ἐντυπώσεις μου καθὼς καὶ ὀλίγας ἱστορικὰς σημειώσεις περιληπτικωτάτας κατ' ἀνάγκην. Εἰς ἄλλον τόπον θὰ δημοσιεύσω κείμενα ἀνέκδοτα περὶ τοῦ Σινᾶ καὶ ἱστορικὰς μου μελέτας σχετικὰς. Τὴν ἐπίσκεψίν μου εἰς τὸ ἱστορικὸν ἴδρυμα τοῦ Ἰουστινιανοῦ κατέστησε δυνατὴν ὁ Σεβασμιώτατος Ἀρχιεπίσκοπος τοῦ Σινᾶ Πορφύριος Β', εἰς τὸν ὁποῖον ἐκφράζω καὶ ἐνταῦθα τὴν εὐγνωμοσύνην μου.

Χώρα καὶ κάτοικοι. — Πρὸς σαφεστέραν κατανοήσιν τῆς ἱστορίας καὶ τῆς σημερινῆς καταστάσεως τοῦ Σινᾶ πρέπει νὰ προτάξω ὀλίγας λέξεις περὶ τῆς χώρας καὶ τῶν κατοίκων αὐτῆς. Ἡ Χερσόνησος τοῦ Σινᾶ φυσικῶς μὲν ἀνήκει εἰς τὴν Ἀραβίαν, τῆς ὁποίας ἀποτελεῖ τὴν βορειοδυτικὴν γωνίαν, ὑπάγεται ὅμως σήμερον καὶ ὑλήγεται καὶ ἄλλοτε εἰς τὴν Αἴγυπτον, διότι μετ' αὐτῆς ἐπικοινωνεῖ εὐκολώτατα καὶ μετὰ τὴν διόρυξιν ὑπὸ τοῦ Λεσέψ τοῦ Ἰσθμοῦ μεταξὺ Ἀφρικῆς καὶ Ἀσίας. Ἀπὸ τὴν Αἴγυπτον ἐπρομηθεύετο πάντοτε καὶ προμηθεύεται καὶ σήμερον ἡ πτωχὴ Χερσόνησος τὰ τρόφιμά της. Τὸ Σινᾶ ἀνήκει φυσικῶς εἰς τὴν Ἀραβίαν, ὡς εἴπομεν, καὶ δι' αὐτὸ ἀκριβῶς ἀποτελεῖ ἀπίστευτον ἀντίθεσιν πρὸς τὴν Αἴγυπτον. Ἡ Αἴγυπτος εἶναι χώρα πεδινή, εὐφορος, ἀρδευομένη ἀφθόνως ὑπὸ τοῦ Νεί-



Α. ΜΠΙΣΚΙΝΗ

Ο ΑΡΧΑΓΓΕΛΟΣ ΜΙΧΑΗΛ

λου, ἐνῶ ἡ ἀραβικὴ Χερσόνησος τοῦ Σινᾶ εἶναι ὅλως διόλου ὄρεινή, ἄνδρος καὶ ἐπομένως ἄγονος. Ἡ μὲν εἶναι ἐκ τῶν πλουσιωτάτων χωρῶν τοῦ Κόσμου καὶ ἡ ἄλλη ἐκ τῶν πτωχοτάτων. Μόνον εἰς τινὰς κοιλάδας, πρὸ πάντων εἰς τὸ γνωστόν καὶ ἐκ τῆς ἀρχαιότητος Φαράν ὑπάρχει ὀλίγον ὕδωρ καὶ χῶμα, καλλιεργεῖται ὁ φοῖνιξ καὶ ὑπάρχει καὶ σήμερον ὅπως καὶ ἄλλοτε μόνιμός τις συνοικισμός. Δύο μικραὶ πόλιναι ὑπάρχουν εἰς τὰ παράλια, τὸ Ἐλ - Ἀρίς, τὰ ἀρχαῖα Ρινοκούρουρα εἰς τὰ βόρεια τῆς χερσονήσου καὶ τὸ Τόρ, ἡ ἀρχαία Ραϊθῶ, τὸ ἐπίνειον τῆς μονῆς Σινᾶ πρὸς δυσμὰς εἰς τὴν Ἐρυθρὰν θάλασσαν. Ὁ λοιπὸς πληθυσμὸς τῆς χώρας εἶναι νομαδικὸς καὶ πτωχότατος καί, χωρὶς ὑπερβολῆν, συνήθως πεινασμένος.

Πρέπει νὰ δεχθῶμεν ὡς πιθανώτατον ὅτι ἡ φυσικὴ κατάστασις τῆς χώρας ἐχειροτέρευσε μὲ τὸν καιρὸν, ὥστε σήμερον κατοικοῦν πολὺ ὀλιγώτεροι ἄνθρωποι εἰς τὸ Σινᾶ ἢ ἄλλοτε, ὅτε ὑπῆρχεν ἀφθονώτερον ὕδωρ καὶ περισσοτέρα χλωρίς. Τὸ πλῆθος τῶν παλαιῶν σημιτικῶν ἐπιγραφῶν, τῶν ὀφιοειδῶν λεγομένων, αἱ ὁποῖαι ἀνεγνώσθησαν πρὸ ὀλίγων δεκαετηρίδων καὶ αἱ ὁποῖαι ἀπαντοῦν ἀφθονοὶ ἐπὶ τοῦ γρανίτου εἰς τὰς κοιλάδας τοῦ Σινᾶ, δεικνύει κίνησιν τινὰ πληθυσμοῦ μεγαλυτέραν ἄλλοτε. Εἰς τὸ αὐτὸ συμπέρασμα καταλήγομεν, ἐὰν ἐξετάσωμεν τὸ πλῆθος τῶν σωζομένων παλαιῶν τάφων καὶ οἰκήσεων καὶ τὰς εἰδήσεις περὶ τῶν χιλιάδων μοναχῶν, οἱ ὁποῖοι ἄλλοτε, πρὸ τῆς μουσουλμανικῆς κατακτήσεως ἦσαν διεσπαρμένοι εἰς τὴν χώραν. Ἡ βαθμιαία καταστροφὴ τῆς χλωρίδος ὀλιγόστευσε τὸ χῶμα καὶ τὸ νερὸ καὶ κατέστησε δυστυχεῖς καὶ πειναλέους τοὺς ὀλίγους σημερινούς νομάδας κατοίκους, τοὺς Βεδουίτους τοῦ Σινᾶ.

Οἱ σημερινοὶ κάτοικοι τῆς χώρας, πλὴν ὀλίγων Χριστιανῶν τοῦ Τόρ, εἶναι Ἄραβες καὶ ἦλθον ἐξ Ἀραβίας μετὰ τὴν Μουσουλμανικὴν κατάκτησιν ἀπὸ τοῦ ἑβδόμου αἰῶνος καὶ ἔπειτα. Μόνον μιά φυλὴ, οἱ λεγόμενοι Σκλάβοι τῆς Μονῆς τοῦ Σινᾶ, οἱ ὁποῖοι τρέφονται ὑπ' αὐτῆς καὶ ὑπηρετοῦν προνομιακῶς αὐτὴν φαίνεται ὅτι εἶναι μεῖγμα παλαιῶν

Χριστιανῶν τοῦ Σινᾶ καὶ Ἀράβων ἐπιδρομέων. Μετὰ τὴν ἀραβικὴν κατάκτησιν οἱ λοιποὶ Χριστιανοὶ τοῦ Σινᾶ ἢ ἔφυγαν ἢ ἐξωλοθρεύθησαν.

Οἱ Βεδουῖνοι τοῦ Σινᾶ ζοῦν καὶ σήμερον πατριαρχικῶς, ὅπως περίπου εἰς τὴν ἐποχὴν τοῦ Ἀβραάμ. Ἐκάστη φυλὴ ἐκλέγει τὸν φύλαρχον, τὸν ἱκανώτερον, ὄχι τὸν πρεσβύτερον



Καραβάνι μεταβαίνει εἰς Σινᾶ ἀπὸ τὸ Τόρ.

Βεδουῖνον, ὅστις τὴν ἀντιπροσωπεύει εἰς τὰς σχέσεις πρὸς τὰς ἄλλας φυλάς, πρὸς τὴν Μοῆν καὶ πρὸς τὴν ἀγγλικὴν Κυβέρνησιν. Ἡ ἀλληλεγγύη τῶν δημοφύλων, τῶν ἀνηκόντων εἰς τὴν αὐτὴν φυλὴν Βεδουῖνων εἶναι μεγίστη· εἰς πᾶσαν ὑπόθεσιν, δίκην κλπ. ὀλόκληρος ἡ φυλὴ ὑπερασπίζει τὸν ὁμόφυλόν της ἀπέναντι ἄλλης φυλῆς. Οἱ Βεδουῖνοι εἶναι Μουσουλμάνοι, λατρεύουν ὅμως τὸν Μωϋσῆν μεγάλως καὶ θυσιάζουν συχνότατα αἴγας καὶ καμήλους εἰς τοὺς προφήτας

καὶ τοὺς ἱερούς των ἀνδρας. Ὑπὸ τὴν ἀγγλοαιγυπτιακὴν διοίκησιν ἐπικρατεῖ σήμερον ἀπόλυτος τάξις καὶ ἀσφάλεια εἰς τὸ Σινᾶ. Αἱ σχέσεις μεταξὺ τῆς Μονῆς καὶ τῶν Ἀράβων εἶναι σήμερον ὀμαλαὶ καὶ ἀκίνδυνοι, ὅπως φυσικὰ οὐδέποτε ἄλλοτε ἦσαν. Περὶ τούτου τοῦ σημείου εἶναι ἀνάγκη νὰ προσθέσω ὀλίγας λέξεις.

Σχέσεις τῆς Μονῆς τοῦ Σινᾶ καὶ τῶν Βεδουϊνων.—
 "Ὅταν ἀπὸ τοῦ τετάρτου αἰῶνος καὶ ἐξῆς ἤρχισαν νὰ συρρέουν μοναχοὶ Χριστιανοὶ εἰς τὴν χερσόνησον τοῦ Σινᾶ, εἰς τὴν χώραν δηλ. ὅπου ὁ Μωϋσῆς εἶδε τὸν Θεὸν καὶ ἔλαβε τὰς ἐντολάς παρ' αὐτοῦ δ' ἂν νὰ σώσῃ καὶ διευθύνῃ τὸν λαὸν τοῦ Ἰσραήλ, συχνὰ ἐπιδρομαὶ Βλεμμύων ἐξ Ἀφρικῆς καὶ Σαρακηνῶν ἐξ Ἀραβίας κατέστρεφον τὰ μοναχικὰ ἀσκητήρια καὶ ἔσφαζον τοὺς μοναχοὺς. Διὰ νὰ προφυλάξῃ ὅπως δήποτε τὰς χιλιάδας τῶν μοναχῶν τοῦ Σινᾶ ὁ Ἰουστινιανὸς παρακληθεὶς ἔκτισεν ἰσχυρότατον φρουρίον ἐκ γρανίτου, ἵνα καταφεύγουν ἐν καιρῷ ἀνάγκης οἱ καταδιωκόμενοι μοναχοὶ εἰς αὐτό. Τοῦ φρουρίου τούτου καὶ τῶν ἐν αὐτῷ ἰδρυμάτων τοῦ Ἰουστινιανοῦ παραθέτομεν σύντομον περιγραφὴν κατωτέρω. Ἄν καὶ δὲν ἔχομεν λεπτομερεῖς πληροφορίας, ἐν τούτοις θεωρῶ βέβαιον ὅτι ὁ Ἰουστινιανὸς ἰδρύσας φρουρίον καὶ ναὸν ἐν αὐτῷ χάριν τῶν μοναχῶν ἐφρόντισε καὶ περὶ τῶν φιλανθρωπικῶν ἀναγκῶν τοῦ ἰδρυμάτος του, ἐφρόντισε δηλ. νὰ παράσῃ τὰ μέσα ὥστε τὸ νέον ἴδρυμα νὰ κάμνῃ τὴν συνήθη εἰς τὰς Βυζαντινὰς μονὰς *διάδουσι* ἤτοι διανομὴν ἄρτου καὶ ἄλλων τροφῶν ἢ καὶ χρημάτων καθ' ὥρισμένας ἡμέρας καὶ ὥρας τῆς ἐβδομάδος. Δὲν ἦτο δυιατὸν τότε αὐτοκρατορικὸν ἴδρυμα νὰ μὴ ἐκκληροῖ ἐν τῶν κηρωμάτων πυραγγελμάτων τοῦ Χριστοῦ, τὴν ἀσκησιν τῆς φιλανθρωπίας. Οἱ μοναχοὶ καὶ μετὰ τὴν ἴδρυσιν τοῦ φρουρίου τοῦ Ἰουστινιανοῦ διέμενον διεσπαρμένοι εἰς τὴν ἔρημον τοῦ Σινᾶ, ἀλλὰ βαθμηδὸν καὶ πρὸ πάντων μετὰ τὴν εἰσβολὴν τοῦ Μωαμεθανισμοῦ ἤρχισαν νὰ καταφεύγουν εἰς τὸ φρούριον, διότι ἔξω αὐτοῦ δὲν ἦσαν πάντοτε ἀσφαλεῖς. Ὅταν δὲ οἱ παλαιοὶ Χριστιανοὶ κίτικοι τοῦ Σινᾶ ἐφυγον ἢ ἐξιλαμίσθησαν καὶ ἡ Χερσόνησος πέρα καὶ πέρα ὄχι μόνον

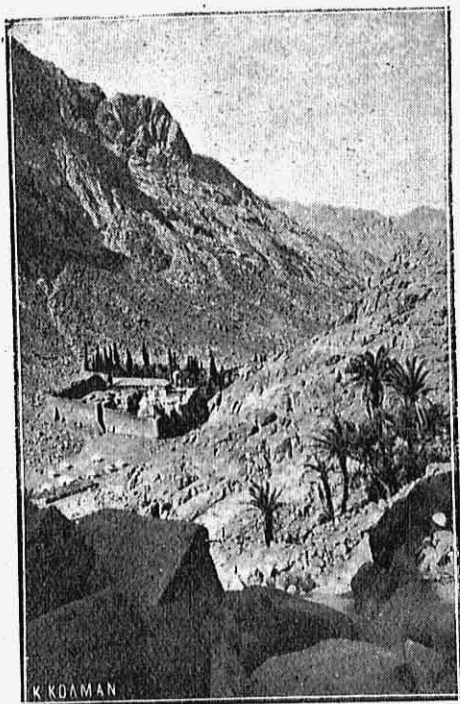
ἔγινε μωαμεθανικὴ ἀλλὰ καὶ ὑφίστατο τὴν ἐπίδρασιν τῶν νέων νομάδων τῶν ἐρχομένων ἐξ Ἀραβίας, ἢ θέσις τῶν ἐν τῷ φρουρίῳ μοναχῶν ἔγινε δυσχερής, ἀφοῦ αὐτοὶ δὲν ἦτο δυνατὸν νὰ μένουν κλειστοί, ἐξήρχοντο διὰ τὴν προμήθειαν τροφίμων καὶ ἔπρεπε νὰ ταξειδεύσουν τριήμερον διὰ νὰ φθάσουν εἰς τὰ παράλια καὶ τὰ ἐλίνεα τῆς Μονῆς. Τὰ πράγματα ἐπέβαλον κατ' ἀνάγκην συνεννόησιν, μίαν συνθήκην μεταξὺ τῶν μοναχῶν καὶ τοῦ Μωαμεθανισμοῦ, ἐὰν οὗτοι ἤθελον νὰ μένουν εἰς τὸ θεοβάδιστον ὄρος Σινᾶ, τὸ ὁποῖον τώρα ἀνῆκεν εἰς τὸν Μωαμεθανισμόν. Κατὰ τὴν παράδοσιν ἤδη ἐπὶ Μωάμεθ κατώρθωσαν οἱ μοναχοὶ νὰ λάβουν παρ' αὐτοῦ προνόμια ἰδιαίτερα, τὰ ὁποῖα ἐξησφάλισαν τὴν ὑπαρξιν τῆς μονῆς καὶ τὴν ζωὴν τῶν μοναχῶν. Πολλοὶ ἐν τούτοις Ἀραβολόγοι, ὁ Αἰγύπτιος Ἀχμέτ Ζέκη πασᾶς, ὁ Γερμανὸς Moritz καὶ ἄλλοι στηριζόμενοι εἰς τὸ σωζόμενον μέχρι σήμερον κείμενον τοῦ Ἀχτιναμέ, τοῦ χάρτου δηλ. τῶν προνομίων, ἀμφισβητοῦν τὴν ἀρχαιότητα αὐτοῦ. Δὲν ἔχω ἀκόμη ἐξετάσει ὁ ἴδιος τὸ ζήτημα, νομίζω ἐν τούτοις ὅτι πικρῶς ἐδόθησαν ταχέως προνόμια, εἴτε ἐπὶ τοῦ Μωάμεθ εἴτε ἐπὶ τῶν διαδόχων του. Ἡ διάσωσις τῆς μονῆς συνηγορεῖ ὑπὲρ τῆς γνώμης ταύτης. Ἀλλ' ἐκτὸς τῶν προνομίων ἠναγκάσθησαν οἱ μοναχοὶ νὰ ἔλθουν καὶ εἰς ἰδιαίτερας συμφωνίας πρὸς τοὺς νέους νομάδας, οἱ ὁποῖοι περιεκύκλωσαν τὴν μονὴν καὶ τὴν συμφωνίαν ταύτην εἰκάζομεν ἀπὸ τὰς σημερινὰς σχέσεις μονῆς καὶ Βεδουϊνῶν. Σήμερον ἡ Μονὴ κάμνει ἀκόμη *διάδοσιν*, δίδει δηλ. ὠρισμένην ποσότητα ἄρτου καθ' ἑκάστην εἰς μίαν φυλὴν, τοὺς λεγομένους Σκλάβους, παρέχει δ' ἑκτάκτως καὶ ἀραβόσιτον, ἔλαιον, φάρμακα, ὄσπρια εἰς τὴν αὐτὴν φυλὴν καὶ εἰς τρεῖς ἄλλας, σχετιζόμενας ὁπωσδήποτε πρὸς τὴν μονήν. Τὸ ἥμισυ περίπου τοῦ ἔτησιου προϋπολογισμοῦ τῆς μονῆς προορίζεται διὰ τὰς πρὸς τοὺς Ἀραβίας φιλανθρωπίας αὐτῆς σήμερον ἀκόμη. Ἀλλὰ πρὸ δύο καὶ τριῶν ἑκατονταετηρίδων τὰ πράγματα ἦσαν πολὺ χειρότερα. Ἡ μονὴ τότε διένεμε εἰς μὲν τοὺς Σκλάβους καθ' ἑκάστην ὄχι μόνον ἄρτον ἀλλὰ καὶ πολλὰ ἄλλα τρόφιμα, εἰς δὲ τὰς τρεῖς ἄλλας φυλάς ἐπλήρωνε τὰ

καφιοράτικα λεγόμενα, ἀμοιβὴν δηλ. διότι αἱ φυλαὶ αὐταὶ ἐφύλαττον τὴν μονὴν ἀπὸ ἐπιδρομᾶς ἄλλων φυλῶν. Μόλις εἰς νεωτέρους χρόνους, δὲν γνωρίζω ἀκριβῶς πότε, ἀπηλλάγη ἡ μονὴ πληρωμῆς φυλάκτρων καὶ περιώρισε καὶ τὰ διδόμενα τρόφιμα. Δὲν γνωρίζομεν ἐπίσης πότε ἔγιναν αἱ συμφωνίαι αὐταί, ἀλλ' ἐγὼ πιστεύω ὅτι θὰ ἔγιναν ἀμέσως μετὰ τὴν ἐπικράτησιν τοῦ Μωαμεθανισμοῦ καὶ τὴν εἰσβολὴν τῶν νομάδων Ἀράβων. Ἀφοῦ ἡ μονὴ οὕτως ἢ ἄλλως ἔκαμνε διάδοσιν, διατι νὰ μὴ χρησιμοποιοῖσθαι αὐτὴν καὶ νὰ ζητήσθαι ὡς ἀντάλλαγμα τὴν σωτηρίαν της; Διότι νομίζω ὅτι πρέπει νὰ θεωρηθῆ ὡς βέβαιον ὅτι ἡ φιλανθρωπία τῆς μονῆς ἔσωσεν αὐτὴν διὰ μέσου τόσων αἰῶνων φοβερῶν καὶ ἐν μέσῳ ἀγρίων καὶ Μωαμεθανῶν νομάδων. Τὸ περιέργον αὐτὸ κεφάλαιον τῶν σχέσεων Μονῆς καὶ Ἀράβων ἔχει ἀνάγκην ἐπεξεργασίας εἰς τὰς λεπτομερείας, τὴν ὁποίαν ἄς ἐλπίσωμεν ὅτι θὰ κάμουν οἱ λόγιοι Σιναῖται στηριζόμενοι εἰς τὰς πολλὰς εἰδήσεις τοῦ ἀρχείου τῆς Μονῆς, ἔστω καὶ τῶν νεωτέρων χρόνων.

Τὸ φρούριον καὶ ὁ ναὸς τοῦ Ἰουστινιανοῦ. Κάμνω ἐνταῦθα σύντομον περιγραφὴν τοῦ ἰδρύματος τοῦ Ἰουστινιανοῦ καὶ ἀκολουθῶς θὰ ἀναφέρω τὰ κύρια σημεῖα τῆς ἱστορίας του. Ὁ Ἰουστινιανὸς ἔκτισε τὸ φρούριον χάριν τῆς ἐξασφαλίσεως τῶν μοναχῶν, εἰς τὴν κοιλάδα τὴν εὐρισκομένην βορείως τοῦ ὄρους Σινᾶ, τοῦ ὄρους δηλ. ὅπου ὁ Μωϋσῆς ἔλαβε τὰς ἐντολάς τοῦ Θεοῦ, καὶ εἰς τὴν θέσιν ὅπου ὁ Μωϋσῆς εἶδε, κατὰ τὴν Γραφήν, τὴν καιομένην καὶ μὴ καταφλεγόμενην βράτον. Ἡ θέσις φρουρίου ἐντὸς κοιλάδος φαίνεται ἐκ πρώτης ὄψεως περιέργος, ἀλλ' ἡ παράδοσις τῆς βράτου καὶ ἡ ὑπαρξίς πολλοῦ ὕδατος ἐκεῖ δικαιολογεῖ ἀρκούντως τὴν ἴδρυσιν τοῦ φρουρίου. Βεβαίως ὑπὸ πολλῶν ἐρευνητῶν ἀμφισβητεῖται ἂν τὸ Σινᾶ τῆς παραδόσεως εἶναι πράγματι τὸ ὄρος, ὅπου ἀνῆλθεν ὁ Μωϋσῆς, ἀλλ' εἰς ἡμᾶς ἐνταῦθα ἀρκεῖ, ὅτι καὶ κατὰ τὸν ἕκτον αἰῶνα καὶ παλαιότερον ἀκόμη ἡ παράδοσις ἐθεώρει τὸ σημερινὸν Σινᾶ ὡς τὸ ὄρος τοῦ Μωϋσέως τῆς Γραφῆς.

Τὸ φρούριον τοῦ Ἰουστινιανοῦ ἐκτίσθη ἀπὸ ἐρυθρὸν γρα-

νίτην τοῦ τόπου — τὰ λατομημένα τμήματα τῆς περιφερείας
 πέριξ τῆς μονῆς μαρτυροῦσι τοῦτο σαφῶς — πελεκημένον
 ὀρθογωνίως. Αἱ τέσσαρες πλευραὶ τοῦ φρουρίου δὲν εἶναι



Ἡ Μονὴ τοῦ Σινᾶ.

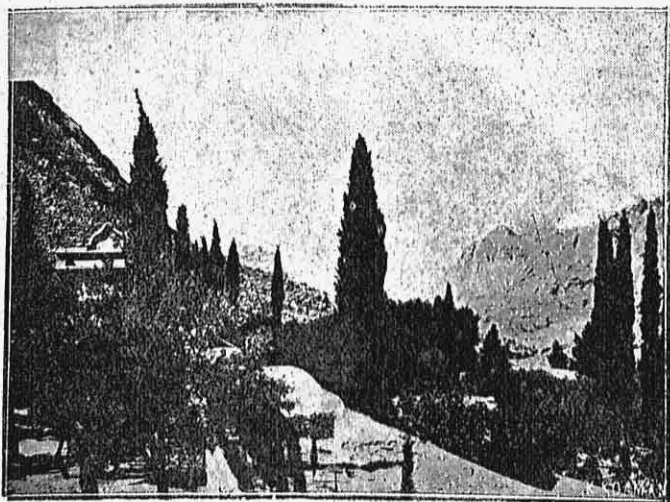
τελείως ἰσόμετροι· ἡ δυτ. πλευρὰ ἔχει μῆκος μέτρων 74,50;
 ἡ βορ. 88, ἡ ἀνατ. 74,50 καὶ ἡ νοτ. 80, ἐπομένως τὸ ἔμβα-
 δὸν τοῦ φρουρίου ἀνέρχεται εἰς τετρ. μέτρα περίπου 6250.
 Τὸ ὕψος του ποικίλλει ἀπὸ μέτρ. 7,20 κατὰ τὴν νοτιαν πλευ-

ράν μέχρι μέτρων 25 κατά την βορείαν. Οἱ ὄρθιολογῶνιοι λίθοι τοῦ γρανίτου ἔχουσι μῆκος συνήθως 0,60 καὶ ὕψος 0,55 μ. Τὸ πάχος τοῦ ἐκ γρανίτου τοίχου ποικίλλει ἐπίσης ἀπὸ δύο μέτρων μέχρι τριῶν εἰς τοὺς πύργους καὶ ὅπου ὁ ἀρχιτέκτων ἐχρειάζετο ᾧ ἄλλον λόγον. Τὸ κάλλιστα διατηρούμενον μέρος τοῦ τείχους εἶναι τὸ νότιον τὸ πρὸς τὸ ὄρος Σινᾶ, ὅπου ὑπάρχει καὶ πληθὺς ἀρχαίων σταυρῶν ἀναγλύφων ἐπὶ τῆς ἐξωτερικῆς πλευρᾶς. Τὸ βόρειον μέρος τοῦ τείχους τὸ πρὸς τὸν χεῖμαρρον τῆς κοιλάδος ἐβλάβη, διότι ὁ γρανίτης ὑπὸ τὴν ἐπίδρασιν τῆς περισσοτέρας ὑγρασίας ἐφθάρη καὶ ἠυκόλυνε τὴν καταστροφὴν μέρους αὐτοῦ ὑπὸ σεισμῶν. Τοῦτο τὸ μέρος τοῦ τείχους ἐπεσκευάσθη ἐπανειλημμένως καὶ ὑπ' αὐτοῦ τοῦ Ναπολέοντος ἐν μέρει. Καὶ αἱ ἄλλαι πλευραί, ἡ δυτικὴ καὶ ἀνατολική, ὑπέστησαν βλάβας καὶ ἐν μέρει ἐπεσκευάσθησαν, ὑποστηρίζονται δὲ καὶ ὑπὸ μεγάλων ἀντηρίδων (ποδαρικῶν), ἵνα μὴ ὑπὸ τὴν ἐπίδρασιν νέου σεισμοῦ καταπέσουν.

Εἰς τὴν δυτικὴν πλευρὰν τοῦ φρουρίου εἶναι ἡ ἀρχαία εἴσοδος, σήμερον κλειστή, ὑπὲρ αὐτὴν δὲ κλειστὸς ἐξώστης, κάτω ἀνοικτός, ἵνα γίνεται ἀνωθεν ὄρατὸν τὶ συμβαίνει ἐξῶ εἰς τὴν θύραν καὶ ἵνα ἐν ἀνάγκῃ ἀνωθεν ὑπερασπίζεται ἐνόπλως ἡ θύρα. Δευτέρα εἴσοδος, ἐπίσης παλαιά, εἶναι σήμερον ἀνοικτὴ κλειομένη ἐκάστην ἑσπέραν διὰ τριῶν σιδηρῶν θυρῶν. Ἐσωθεν τῆς πρώτης σιδηρᾶς θύρας ὑπάρχει ἀνοίγμα, τὸ ὁποῖον ἄλλοτε ᾠδήγει ὑπογείως εἰς τὸν πλησίον ὑπάρχοντα περίφρακτον κῆπον διὰ τῆς ὑπονόμου ταύτης κατήχοντο ἀθέατοι οἱ μοναχοὶ τὴν νύκτα πρὸ πάντων εἰς τὸν κῆπον. Σήμερον ἡ ὑπόνομος εἶναι ἀχρηστος. Ἐξω τῆς πύλης ὑπῆρχεν ἄλλοτε, χάριν μείζονος ἀσφαλείας, περίφραγμα, ἡ μάνδρα καλουμένη, ἣτις μὲ τὸν καιρὸν ἐξέλιπε. Τὸ φρούριον κλείει καὶ σήμερον ἐκάστην ἑσπέραν εἰς τὰς 6 μ. μ., ὁ δὲ πορτάρης παραδίδει τὰ κλειδιὰ εἰς τὸν ἀρχιεπίσκοπον ἢ τὸν ἀναπληρωτὴν του, τὸν δικαῖον, ὅστις μόνον τὴν ἐπομένην πρωτὶ θὰ τὰ ἐπιστρέψῃ εἰς τὸν πορτάρην καὶ θὰ ἐπιτρέψῃ τὸ ἀνοίγμα.

Συγχρόνως μὲ τὸ φρούριον ἐκτίσθη καὶ ὁ ναὸς ὑπὸ τοῦ

Ίουστινιανού διὰ τοῦ αὐτοῦ ἀρχιτέκτονος Στεφάνου, εἰς τὸν ὁποῖον ὑποτίθεται ὅτι ἀναφέρεται τὸ ἀρχικὸν γράμμα C, τὸ ὁποῖον ἀπαντᾷ πολλαχοῦ ἔξω τοῦ ναοῦ καὶ τοῦ τείχους ἐπὶ τοῦ πελεκημένου γρανίτου. Περὶ τοῦ ἀρχικοῦ ναοῦ τοῦ Ίουστινιανοῦ ἐξεφράσθησαν διάφοροι γνώμαι, νομίζω ὅτι ὅλος ὁ γρανιτώδης ναὸς ὡς ἔχει σήμερον εἶναι τοῦ Ίουστι-



Ὁ πρὸ τῆς Μονῆς κήπος.

νιανοῦ. Ὁ ναὸς εἶναι τοῦ τύπου βασιλικῆς καὶ ἔχει μῆκος 39,40 μέτρ. καὶ πλάτος 19,20. Εἰς τὰς διαστάσεις αὐτὰς περιλαμβάνω καὶ τὰ ὄπισθεν τοῦ Καθολικοῦ παρεκκλήσια τῆς Ἁγίας Βάτου, τοῦ Ἁγίου Ἰακώβου καὶ τῶν Ἁγίων Πατέρων, τὰ ὁποῖα ὅλα εἶναι κτίρια τῆς αὐτῆς ἐποχῆς. Ὁ Barnabé Meistermann ἐνόμισε (Guide du Nil au Jourdain 1909 σ. 126) ὅτι ὁ βόρειος καὶ ὁ νότιος τοῖχος μεταξὺ τοῦ νάρθηκος καὶ τῶν ὄπισθεν τοῦ Καθολικοῦ παρεκκλησίων

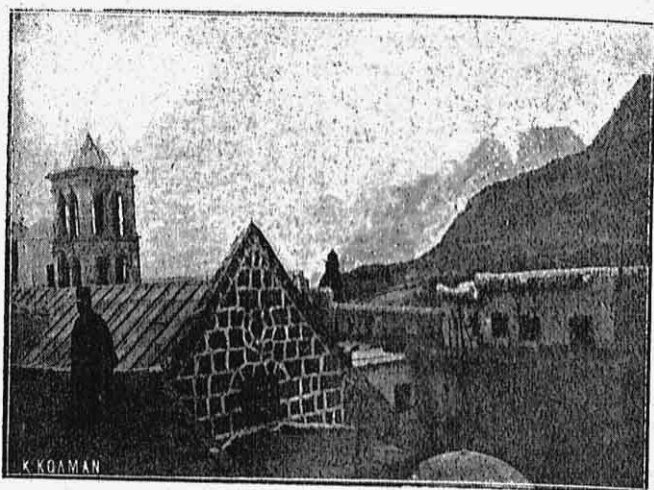
ἐκτίσθη ἀργότερον, ἀλλὰ προφανῶς ἡ γνώμη αὐτῆ εἶναι ἐσφαλμένη· ἡ τεχνικὴ κατασκευὴ αὐτῶν οὐδαμῶς διαφέρει τοῦ λοιποῦ ναοῦ. Τὸ κυρίως Καθολικὸν ἔχει ἐσωτερικῶς μῆκος 25 μ. πλάτος 12. Ὁ νάρθηξ ἔχει μῆκος 3,20 μ. πλάτος 15 μ. Τὸ παρεκκλήσιον τῆς Ἁγίας Βάτου ὀπισθεν τοῦ ἱεροῦ τοῦ κυρίως ναοῦ ἔχει ἐμβαδὸν $3,10 \times 6$, ἴτοι 18,60 μέτρων. Τὸ πάχος τῶν τοίχων δὲν εἶναι ἀκριβῶς τὸ αὐτὸ πανταχοῦ, ποικίλλει ἀπὸ 0,75 μέτρ. (τοῖχος πύργων) μέχρι 0,95. Ὁ ἀρχικὸς νάρθηξ ἦτο χαμηλὸς καὶ μόνον εἰς νεωτέρους χρόνους προσετέθη καὶ δεύτερος ὄροφος, ὅστις ἔφραξε κατὰ τὸ ἥμισυ τὸ δίλοβον παράθυρον τῆς προσόψεως τοῦ Καθολικοῦ καὶ ὅστις βεβαίως εἰς καλλιτεχνικὴν ἐπισκευὴν τοῦ ναοῦ πρέπει νὰ καταρριφθῆ διὰ νὰ ἐπανέλθῃ οὗτος εἰς τὴν πρώτην του μορφήν.

Τὸ Καθολικὸν ἔχει δώδεκα κίονας ἐκ γρανίτου εἰς δύο σειράς, καὶ δύο ψευδοκίονας ἐπὶ τοῦ τοίχου τοῦ νάρθηκος, ὁκτὼ παράθυρα Βυζαντινὰ δίλοβα εἰς ἐκάστην πλευρὰν καὶ ἑπτὰ ὀρθογώνια ὑπὲρ αὐτὰ εἰς ἐκάστην πλευρὰν ἐπίσης. Οἱ ἐκ μονολίθου ἐρυθροῦ γρανίτου (διαμέτρου 0,85 μ.) κίονες χαρακτηρίζονται διὰ τὴν ποικιλίαν τῶν κionoκρανῶν, ἐμπνεύσεως τοπικῆς ἢ συριακῆς. Σταυροί, φοίνικες ἢ ἄλλα δένδρα κοσμοῦσι τὰ μεγάλα κιονόκρανα. Δυστυχῶς οἱ κίονες ἐχρίσθησαν δι' ἀσβέστου καὶ γύψου, οὕτω δὲ τὸ μεγαλεῖον τοῦ γρανιτώδους κίονος δὲν εἶναι σαφές. Εἰς τὰ ἄκρα τῆς προσθίας ὄψεως τοῦ Καθολικοῦ ἐκτίσθησαν δύο χαμηλοὶ πύργοι ἐκ τοῦ αὐτοῦ ὑλικοῦ, ὀλίγον ὅμως ἔπειτα μετὰ τὴν ἴδρυσιν τοῦ ναοῦ. Συμπεραίνω τοῦτω ἐκ τοῦ γεγονότος ὅτι τὸ δίλοβον παράθυρον εἰς τὴν βορειοδυτικὴν γωνίαν τοῦ Καθολικοῦ ἔχει φραχθῆ ὑπὸ τοῦ οἰκείου πύργου, ὅστις ἐπομένως ἐκτίσθη ἀργότερον. Ἡ ξυλίνη ἀρχαία ψαλιδωτὴ στέγη τοῦ Καθολικοῦ τῆς βασιλικῆς δὲν εἶναι σήμερον ὄρατή, διότι τὸν δέκατον ὄγδοον αἰῶνα ἐπὶ τοῦ ἀρχιεπισκόπου Κυρίλλου τοῦ Κρητὸς ἐκαλύφθη ὑπὸ ὀριζοντίου ξυλίνου φατώματος κυανοῦ καταστίκτου μὲ χρυσοῦς ἀστέρας. Καὶ ἐκαλύφθη μὲν οὕτω ἡ ἀρχαιότης τῆς στέγης, ἀλλ' ὁμολογούμενος ἡ θεὰ ἐκ τοῦ Καθολικοῦ δὲν εἶναι καὶ τώρα ὀλιγώ-

τερον μεγαλοπρεπής. Δεξιά και ἀριστερά τοῦ Καθολικοῦ ὑπάρχει σειρά παρεκκλησίων. Ἡ στέγη ὅμως τῶν παρεκκλησίων δὲν εἶναι πλέον ἢ ἀρχαία, ὑπέστη πολλὰς ἐπισκευὰς μὲ τὸν καιρὸν. Αἱ μεγαλοπρεπεῖς θύραι και τοῦ νάρθηκος και τοῦ Καθολικοῦ εἶναι Βυζαντιναὶ ξυλόγλυπτοι και μὲ χαράγματα ἀκόμη προσκυνητῶν σταυροφόρων Φράγκων. Τὸ ἱερόν εἶναι σχετικῶς ὑψηλότερον, χωρίζεται δὲ ἀπὸ χαμηλοτέρας πλαγίας παρόδους, αἱ ὁποῖαι ὀδηγοῦν ἀπὸ τοῦ Καθολικοῦ εἰς τὰ ὀπισθεν τοῦ ἱεροῦ παρεκκλήσια, διὰ στηθαίων μαρμαρίνων μὲ παραστάσεις δορκάδων. Τὰ στηθαῖα ταῦτα πιθανῶς ἄλλοτε ἀνῆκον εἰς τὸ τέμπλον. Τὸ σημερινὸν τέμπλον κάτωθεν εἶναι μαρμάρινον ἄνωθεν δὲ ξυλόγλυπτον, ἔργον τῶν ἀρχῶν τοῦ 17 αἰῶνος. Ἄξιον πολλῆς προσοχῆς εἶναι τὸ ἄπλετον φῶς, τὸ ὁποῖον εἶχεν ἄλλοτε τὸ ἱερόν διὰ τῶν πολλῶν του παραθύρων, δύο εἰς τὴν ἀψίδα πρὸς ἀνατολὰς, δύο πρὸς βορρᾶν και δύο πρὸς νότον. Ἐκ τῶν παραθύρων τούτων τὰ κάτωθεν πρὸς βορρᾶν και νότον εὐρισκόμενα ἐφράχθησαν εἰς νεωτέρους χρόνους δι' ὑψώσεως τῆς στέγης τῶν πλαγίως τοῦ Καθολικοῦ παρεκκλησίων και σκευοφυλακίων, τὸ δὲ πρὸς ἀνατολὰς κατώτερον ἐσμικρύνθη ἐπίσης. Ἡ ἀποκατάστασις τῆς ἀρχαιότητος ὀφείλει νὰ γίνῃ εἰς μίαν καλλιτεχνικὴν ἐπισκευὴν τοῦ μέλλοντος.

Ἀπὸ τῶν πλαγίων τοῦ ἱεροῦ εἰσερχόμεθα διὰ χονδρῶν ξυλίνων θυρῶν ἐπικεκαλυμμένων ἔμπροσθεν διὰ πλακὸς χαλκοῦ εἰς τὰ ὀπισθεν τοῦ ἱεροῦ τρία παρεκκλήσια, τῶν ὁποίων ἡ στέγη ὑπέστη ἐπίσης τροποποιήσεις μὲ τὸν καιρὸν. Οἱ σημερινοὶ ἀκομφοὶ μικροὶ θόλοὶ τοῦ παρεκκλησίου τοῦ Ἁγίου Ἰακώβου και τῶν Ἁγίων Πατέρων, νεώτερον ἔργον κακῶν τεχνιτῶν, πρέπει ἐπίσης νὰ ἀντικατασταθοῦν κατὰ τὴν καλλιτεχνικὴν ἐπισκευὴν τοῦ μέλλοντος. Μεταξὺ τῶν ἀψίδων τῶν παρεκκλησίων τῆς Ἁγίας Βάτου και τῶν Ἁγίων Πατέρων ὑπάρχει ἔξωθεν εἰσοχὴ σαφῶς χωρίζουσα ταῦτα ἀνάλογος εἰσοχὴ δὲν ὑπάρχει μεταξὺ τῶν παρεκκλησίων τῆς Ἁγίας Βάτου και τοῦ Ἁγίου Ἰακώβου και τὸ πρᾶγμα μὸς ἔκαμε κατ' ἀρχὰς ἐντύπωσιν. Ἀκριβεστέρα παρατήρησις ἔδειξεν ὅτι ἀρχικῶς ὑπῆρχε και ἐνταῦθα εἰσοχὴ, ἀλλ' ἀργό-

τερον, δηλ. ἀμέσως μετὰ τὴν ἴδρυσιν τοῦ ναοῦ, ἐκτίσθη ἐκ τοῦ αὐτοῦ ὑλικοῦ τοῖχος μετὰξὺ τῶν ἀψίδων τῶν δύο παρεκκλησίων, οὕτως ὥστε ἐσχηματίσθη κρύπτη εἰς τὸν τόπον τῆς εἰσοχῆς. Εἰς τὴν κρύπτην εἰσέρχεται τις διὰ μικρᾶς χαμηλῆς θύρας ἐκ τοῦ ἱεροῦ τοῦ Ἁγίου Ἰακώβου καὶ βλέπει ἀμέσως ὅτι ὁ πρῶτος τοῖχος, ὁ νῦν μὴ ὄρατος ἔξωθεν, ἦτο ἔξωτερικὸς ἄλλοτε καὶ περιέχει ἐπὶ τοῦ γρανίτου διάφορα



Ὁ ναὸς τῆς Ἁγίας Αἰκατερίνης.

γράμματα, ὅπως οἱ λοιποὶ ἐκ γρανίτου λίθοι εἰς τὴν ἔξωτερικὴν πλευρὰν τοῦ τείχους καὶ τοῦ ναοῦ. Εἰς τὸ παρεκκλήσιον τοῦ Ἁγίου Ἰακώβου εἰς τὴν πλαγίαν θύραν πρὸς βορρᾶν καὶ πρὸς τὰ ἔξω τὸ ὑπέρθυρον ἀποτελεῖται ἀπὸ ἓνα μόνον τεράστιον γρανίτην. Κατὰ πόσον τοῦτο συμβαίνει καὶ εἰς τὰ λοιπὰ ὑπέρθυρα δὲν ἔλαβον τὴν εὐκαιρίαν νὰ ἔξετάσω. Εἰς τὴν ἀντίστοιχον ὁμῶς πλευρὰν, τὴν νοτίαν τοῦ

παρεκκλησίου τῶν Ἁγίων Πατέρων ὑπάρχει τεράστιος γρανίτης καὶ ἴσως ἦτο καὶ αὐτὸς ὑπέρθυρος, ἀλλ' ἡ θύρα θὰ ἐφράχθη ἐνωρίς, διότι τὸ πρὸς νότον τοῦ ναοῦ ἔδαφος ἦτο ὑψηλότερον καὶ δι' αὐτὸ ὁ ναὸς δὲν ἔχει καθόλου θύρας πρὸς τὰ ἐκεῖ, ἐνῶ πρὸς βορρᾶν ἔχει δύο, μίαν εἰς τὸν νάρθηκα καὶ μίαν εἰς τὸ παρεκκλήσιον τοῦ Ἁγίου Ἰακώβου.

Μὲ πᾶσαν δυνατὴν συντομίαν ἐσημείωσα τὰ κύρια ἀρχιτεκτονικὰ σημεῖα τοῦ ναοῦ, ἀλλὰ καὶ μὲ τὴν προσπάθειαν νὰ ἐπιστήσω τὴν προσοχὴν τῶν εἰδικωτέρων εἰς ἀμφιοβητούμενα σημεῖα.

Πλὴν τοῦ τείχους καὶ τοῦ ναοῦ σφίζεται ἀκόμη σειρά τῶνων ἐκ γρανίτου, πάντως Ἰουστινιανείων. Πολλὰ σημεῖα πείθουν ὅτι οὔτε τὸ τεῖχος οὔτε ἡ διακόσμησις τοῦ ναοῦ συνεπληρώθη ἐπὶ τοῦ Ἰουστινιανοῦ διὰ λόγους ἀγνώστους. Βεβαίως ὁ Ἰουστινιανὸς θὰ ἴδρυσεν καὶ οἰκήματα, ἐντὸς τοῦ τείχους, τὰ ὁποῖα ὅμως δὲν συνεπληρώθησαν. Σήμερον σφίζονται ἀκόμη πεντήκοντα περίπου τόξα, τὸ πλείστον Ἰουστινιανεία, εἰς τὴν νοτιοδυτικὴν γωνίαν τοῦ τείχους, εἰς τὴν βορείαν καὶ εἰς τὴν ἀνατολικὴν, ὅπου σώζονται καὶ τὰ δύο μέγιστα, ἀνοίγματος 4,50 καὶ 4,90 μ. Εἰς τινὰ σημεῖα ὑπάρχουν δύο ὄροφοι τῶνων, ὅπερ δεικνύει σαφῶς τὸ μεγαλύτερον τοῦ Ἰουστινιανείου ἰδρύματος. Τὰ τόξα βεβαίως ταῦτα ἔφερον ἢ ἔμελλον νὰ φέρουν οἰκήματα, τὰ σπουδαιότερα τοῦ τείχους καὶ τῆς μονῆς, ὄχι ἀπλῶς καλύβας μοναχῶν. Τὰ οἰκήματα ταῦτα δὲν σφίζονται, διότι πιθανῶς ἐκτίσθησαν μετὰ τὸν Ἰουστινιανὸν ἐκ κατωτέρου ὑλικοῦ καὶ ἐνωρίς ἐγάλασαν.

Τινὰ τῶν τῶνων, οἷον τοῦ ἐν τῇ μονῇ τζαμίου καὶ κάτωθεν αὐτοῦ, ἔχουσι τὴν μὲν βύσιν ἐκ γρανίτου, τὸ δὲ λοιπὸν ἐκ μαλακωτέρου λίθου, καὶ εἶναι ταῦτα νεώτερα πάντως, σύγχρονα ἴσως τῆς κατασκευῆς τοῦ τζαμίου. Ἐκ τοῦ αὐτοῦ μαλακωτέρου λίθου καὶ ἐκ τῆς αὐτῆς πιθανῶς ἐποχῆς εἶναι καὶ τὰ τόξα θολωτοῦ οἰκήματος, τὸ ὁποῖον σήμερον χρησιμεύει ὡς τράπεζα τῶν μοναχῶν, ἄλλοτε ὅμως ἐχρησίμευεν ὡς ἐκκλησία πιθανώτατα τῶν Φράγκων προσκυνητῶν σταυροφόρων καὶ ἄλλων, τῶν ὁποίων πλείστα ἐπιγραφὰι καὶ οἰκόσημα εἶναι χαραγμένα ἐπὶ τῶν τῶνων τούτων. Κατὰ

τὴν εὐλογον γνώμην τῶν μοναχῶν ὡς τράπεζα τοῦ μοναστηρίου ἐχρησίμευεν ἄλλοτε τὸ πρὸ τῆς προσόψεως τοῦ ναοῦ οἶκημα, τὸ ὁποῖον τροποποιηθὲν ἔγινε τζαμί, πρὸς ἐξιλέωσιν τοῦ Μουσουλμανισμοῦ, εἰς στιγμὰς κινδύνων. Ἡ τράπεζα ἔχει μῆκος 16,35 μ. καὶ πλάτος 5,30.

Ἐκ τοῦ αὐτοῦ μαλακωτέρου λίθου ἔγινε καὶ ἡ ἐπένδυσις φρέατος παλαιοῦ λατομηθέντος εἰς τὸν γρανίτην, ἴσως ἐπὶ τοῦ Ἰουστινιανοῦ, εἰς τὴν ἀνατολικὴν πλευρὰν τοῦ τείχους. Πρὸς τὸν λίθον τοῦτον ὁμοιάζει ἄλλος μαλακός, ἐκ τοῦ ὁποῖου ἐκτίσθη τὸ 1861 τὸ νέον κωδωνοστάσιον τῆς μονῆς καὶ τὸ 1863 ὁ ἑξωτερικὸς τοῖχος τοῦ προαυλίου τῆς μονῆς καὶ τὸ κάτω μέρος νέου ξενῶνος ἔξω τῆς μονῆς.

Εἰς ἄλλην νεωτέραν ἐποχὴν ἀνήκει ὀλόκληρον τὸ συγκρότημα οἰκημάτων τὸ εὐρισκόμενον πρὸς νότον τοῦ ναοῦ καὶ τοῦ τζαμίου καὶ χωριζόμενον ἀπ' αὐτῶν δι' ὁδοῦ παλαιᾶς φερούσης ἀπὸ τῆς πύλης τοῦ τείχους διὰ παλαιῶν τόξων κατ' ἀρχὰς ἐπεὶτα δ' ἄνευ τόξων πρὸς τὴν τράπεζαν. Τὸ συγκρότημα τοῦτο ἐκτίσθη ἐκ λίθων καὶ πλίνθων, ὅχι ἐκ γρανίτου, ἔχει ὅμως πάχος μέγιστον, ἐνὸς μέτρου συνήθως, ἀλλ' ἐνιαχοῦ εἰς τὰς βάσεις καὶ πλέον. Εἰς τὸ συγκρότημα τοῦτο ὑπάρχουν πολλὰ παρεκκλήσια, τῶν ὁποίων σήμερον τὰ σπουδαιότερα εἶναι τὰ θολωτὰ τῆς Κοιμήσεως καὶ τῆς Ζωοδόχου Πηγῆς ὑπὲρ ἄλληλα κείμενα καὶ περαιτέρω τοῦ Ἁγίου Στεφάνου καὶ τοῦ Ἰωάννου Προδρομοῦ. Εἰς τὸ συγκρότημα ὑπῆρχεν ἄλλοτε οἶκημα τοῦ Ἀρχιεπισκόπου, σφύζεται δὲ κάλλιστα καὶ τὸ παλαιότερον μαρμάρινον μέγα καὶ μικρὸν συνοδικόν. Εἰς τὸ αὐτὸ συγκρότημα ὑπάρχει σήμερον καὶ ἡ βιβλιοθήκη τῆς μονῆς.

Ὁ Ἰουστινιανὸς ἔκτισε καὶ ἐπὶ τῆς κορυφῆς τοῦ Σινᾶ ἄλλην Βασιλικὴν (21,20 × 11,60 μέτρ.) ἐκ τοῦ αὐτοῦ ἐρυθροῦ γρανίτου, τῆς ὁποίας τὰ λείψανα σώζονται μέχρι σήμερον. Ἡ τελευταία καταστροφὴ τῆς Βασιλικῆς ἔγινεν εἰς νεωτέρους χρόνους ὑπὸ φανατικῶν καὶ ἀγρίων Μουσουλμάνων. Σήμερον ὑπάρχει ἐπὶ τῆς ἁγίας κορυφῆς πλὴν τοῦ Χριστιανικοῦ παρεκκλησίου καὶ μουσουλμανικῶν εὐκτήριον εἰς τιμὴν τοῦ Μωϋσέως.

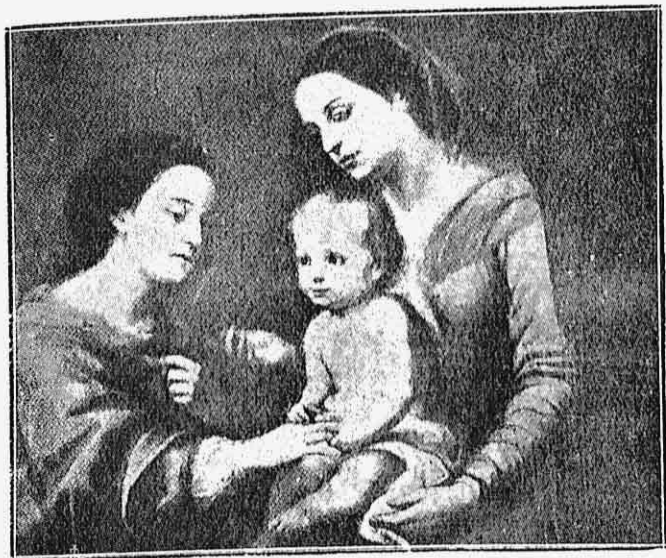
Ἱστορικά σημειώσεις. Ἡ μονὴ τοῦ Σινᾶ εἶχε τὴν κακοτυχίαν νὰ διατελέσῃ σχεδὸν καθ' ὅλον τὸ μέχρι τοῦδε διάστημα ὑπὸ Μουσουλμανικὴν κυριαρχίαν. Μόνον ἀπὸ τοῦ Ἰουστινιανοῦ μέχρι τοῦ Ἡρακλείου ἔμεινεν ἡ μονὴ — δὲν ὀμιλοῦμεν ἐνταῦθα περὶ τῶν παλαιότερων μονῶν καὶ ναῶν — τοῦ Σινᾶ ὑπὸ τὴν χριστιανικὴν κυριαρχίαν τοῦ Βυζαντίου. Ἀπὸ τοῦ Ἡρακλείου μέχρι τῆς ἀγγλικῆς κατοχῆς τῆς Αἰγύπτου τοῦ 1882 ἡ μονὴ τοῦ Σινᾶ διετέλεσεν ὑπὸ Μουσουλμανικὴν κατοχὴν, ὑπὸ τοὺς ἀμέσους διαδόχους τοῦ Μωάμεθ, τοὺς Χαλίφας τῆς Δαμασκοῦ, τοὺς Φατιμίδας καὶ τοὺς Μαμελούκους καὶ τέλος ἀπὸ τοῦ 1517 ὑπὸ τοὺς Τούρκους. Μόλις τελευταῖον ἐπανῆλθεν ὑπὸ τὴν χριστιανικὴν ἐπικυριαρχίαν τὴν ἀγγλικὴν καὶ ὑπάρχει πάντοτε τὸ ἐνδεχόμενον ταχείας ἐπανόδου εἰς τὸ Σινᾶ νέας Μουσουλμανικῆς κυριαρχίας, τῆς αἰγυπτιακῆς. Τὴν κατοχὴν τοῦ Σινᾶ ὑπὸ τοῦ Μουσουλμανισμοῦ δὲν πρέπει νὰ λησμονῶμεν διὰ νὰ ἐννοήσωμεν καλύτερα τὴν ἱστορίαν τοῦ Σινᾶ καὶ διὰ νὰ θαυμάσωμεν τὴν δεξιότητα καὶ διπλωματικότητα τῶν Ἑλλήνων καὶ Σύρων (ἄλλοτε) μοναχῶν αὐτοῦ. Ἡ διάσωσης τῆς μονῆς ἐν μέσῳ νομάδων καὶ ἀγρίων Μουσουλμάνων ἐπὶ δώδεκα περίπτου αἰῶνας εἶναι ἀπὸ τὰ περιεργότατα καὶ μυστηριώδη σημεῖα τῆς ἑλληνικῆς ἱστορίας, συνετέλεσε δ' εἰς τοῦτο πάντως ἡ φιλανθρωπικὴ αὐτῆς ἐνέργεια, ἣτις ἐπέβαλε πάντοτε καὶ πρὸς τοὺς κυριάρχους Μουσουλμάνους, καὶ πρὸς τοὺς νομάδας σεβασμὸν πρὸς τὴν μονὴν καὶ ἠύξησε τὸ ἠθικὸν αὐτῆς κῆρος.

Πρέπει νὰ ἦσαν πολὺ δύσκολοι οἱ πρῶτοι χρόνοι τῆς Μωαμεθανικῆς κυριαρχίας τοῦ Σινᾶ καὶ τῆς εἰσβολῆς νομάδων Ἀράβων· πολλὰ περιεργα σημεῖα θὰ ἐμανθάνομεν, ἂν ὑπῆρχον εἰδήσεις πολλαὶ διὰ τὸ διάστημα ἀπὸ τοῦ ἑβδόμου μέχρι τοῦ δεκάτου αἰῶνος. Ἄλλ' ἡ πτωχεία τῶν εἰδήσεων δεικνύει βεβαίως καὶ τὴν παρακμὴν τῆς μονῆς, εἰς τὴν ὁποίαν πιθανώτατα ὀλίγοι Ἕλληνες ἐπήγαιναν πλέον, περισσότεροι Σύροι Ἀραβόφωνοι, εὐκολώτερον συνεννοούμενοι μὲ τοὺς Ἀραβας κυριάρχους. Ἀπὸ τοῦ δεκάτου αἰῶνος αὐξάνουν αἱ εἰδήσεις, εἶναι δὲ γνωστὴ πλέον ἐν Σινᾶ καὶ ἡ

λατρεία τῆς ἁγίας Αἰκατερίνης μὲ τὸ σφριακόν της ὄνομα, χαρακτηριστικόν καὶ τοῦτο ἀντὶ τοῦ ἑλληνικοῦ Δωροθέα, μὲ τὸ ὁποῖον ἐγνώσθη το πρῶτον καὶ ἐμαρτύρησε τὸν τρίτον αἰῶνα. Ἡ λατρεία τῆς ἁγίας Αἰκατερίνης διεδόθη ἐνωρὶς εἰς τὴν Εὐρώπην, κυρίως εἰς τὸ Rouen τῆς Γαλλίας διὰ τοῦ περιέργου Σιναΐτου μοναχοῦ Σιμεῶν τοῦ Πενταγλώσσου, ὅστις μετέφερεν ἐκεῖ τεμίχια τοῦ λειψάνου τῆς ἁγίας, τὸ ὁποῖον ἐξ Αἰγύπτου μετεγέρθη εἰς Σινᾶ ἄγνωστον ἀκριβῶς πότε, πάντως πρὸ τῆς δεκάτης ἐκατονταετηρίδος. Ἡ ἁγία Αἰκατερίνη διὰ τὸν μαρτυρικόν της θάνατον καὶ τὴν εὐγενῆ της καταγωγὴν ἐλατρεύθη μεγάλως ἐν τῇ Δύσει ὡς οὐδεμίᾳ ἄλλῃ ἁγίᾳ μετὰ τὴν Παναγίαν, ἐνέπνευσε δὲ καὶ μεγάλους ζωγράφους τῆς Δύσεως. Ἡ διάδοσις τῆς λατρείας της εἰς τὴν Δύσιν ἠΰξησε μεγάλως τοὺς προσκυνητὰς τοῦ Σινᾶ καὶ τὸς χρόνους τῶν σιαιοφύρων ἀπὸ τοῦ δεκάτου τρίτου αἰῶνος καὶ ἔπειτα. Καραβάνια Εὐρωπαϊῶν προσκυνητῶν ἤρχοντο νὰ προσκυνήσουν κυρίως τὸ λείψανον τῆς ἁγίας Αἰκατερίνης, ἀπὸ τὴν ὁποῖαν τῶρα πλέον ὀνομάζεται καὶ ὁ ναὸς τοῦ Ἰουστινιανοῦ, ὅστις παλαιότερον ἐλέγετο τῆς Θεοτόκου, ἄλλοτε τῆς Μεταμορφώσεως, ἀπὸ τῆς μεγάλης εἰκόνης τοῦ Χριστοῦ, τῆς ὑπὲρ τὴν ἀψίδα τοῦ ἱεροῦ.

Ἡ λατρεία τῆς ἁγίας Αἰκατερίνης ὁμοῦ μετὰ τῶν ἀναμνήσεων τῆς παλαιᾶς Γραφῆς, τοῦ Μωϋσέως, τῆς ἀκατάφλέκτου Βάτου ἐγνώρισε τὸ Θεοβάδιστον ὄρος Σινᾶ εὐρύτατα εἰς τὸν χριστιανικὸν κόσμον· ἀριερώματα ἤρχοντο πανταχόθεν, παρὰ τῶν βασιλέων τῆς Γαλλίας καὶ τῆς Ἰσπανίας, παρὰ τῶν βασιλέων τῆς Γεωργίας, ἀπὸ δὲ τοῦ δεκάτου ἔκτου αἰῶνος καὶ παρὰ τῶν ἡγεμόνων τῆς Οὐγγροβλαχίας καὶ τῆς Ρωσσίας. Ἐννοεῖται ὅτι ἡ ἀκμὴ αὕτη δὲν ἦτο δυνατὴ, ἐὰν οἱ Σιναῖται δὲν ἐξησιγάλιζον καὶ τῶν κυριαρχούντων τὴν εὐνοίαν. Πλὴν τῶν ἀμφισβητουμένων πρώτων προνομίων τοῦ Μωάμεθ ἐπέτυχον οἱ Σιναῖται παρ' ὅλων τῶν Μουσουλμάνων, Ἀράβων, Τοῦρκων μακρὰν σειρὰν προνομιακῶν παραχωρήσεων, ἀτέλειαν φόρων, καὶ πᾶσαν ὑποστήριξιν τῶν Σιναϊτικῶν ὑποθέσεων. Ἀναφέρω ἐν χαρακτηριστικὸν παράδειγμα. Τὸν δέκατον ἕκτον αἰῶνα, ὅταν

εἰς τὴν Κωνσταντινούπολιν ἦτο πανίσχυρος ὁ Ἴσπανο-εβραῖος Ἰωσήφ Νάξης ἢ Νάκης, κερδοσκόποι Ἑβραῖοι ἐσκέφθησαν νὰ καταλάβουν τὸ Σινᾶ χάριν ἴσως τῶν κειμηλίων του. Μόλις ἀντελήφθησαν τοῦτο οἱ Σιναῖται ἐκ τῶν ἐπανελημμένων ἐπισκέψεων Ἑβραίων ἐπέτυχον νὰ ἐκδοθοῦν διάφορα φριμάνια ἀπαγορευόντα ἀπολύτως τὴν ἐπί-



Ἡ Ἁγία Αἰκατερίνη τοῦ Murillo.

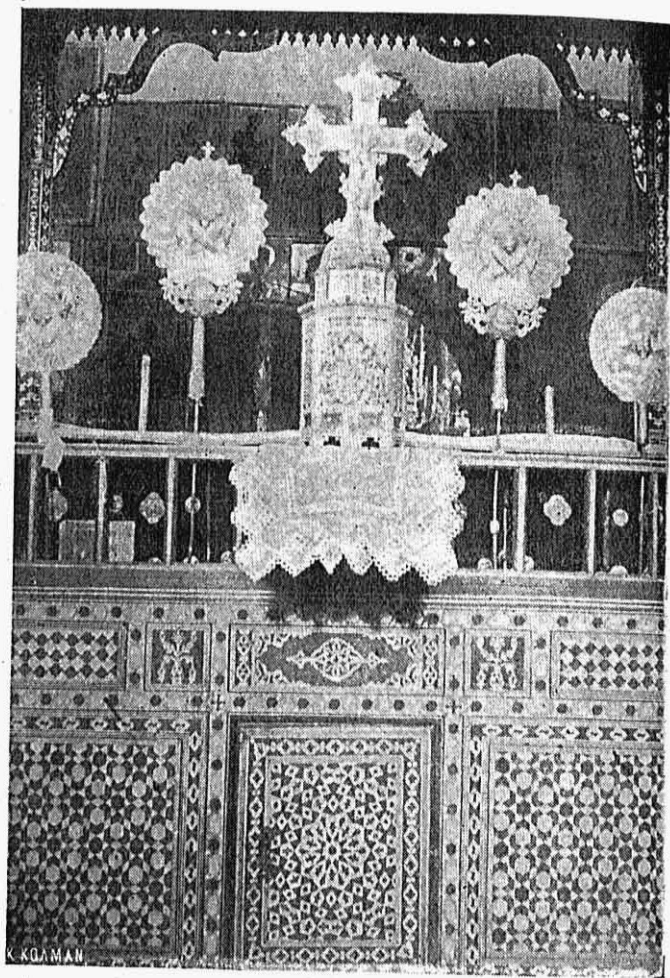
σκεψιν τῶν Ἑβραίων εἰς τὴν χώραν, ὅπου ὁ πρόγονός των Μωϋσῆς εἶδε τὸν Θεὸν καὶ ὠμίλησε τόσον οἰκείως μετ' αὐτοῦ. Εἰς τὸ ἀρχεῖον τοῦ Σινᾶ φυλάσσονται ἑκατοντάδες ὄρισμῶν σουλτανικῶν, ἀραβικῶν καὶ τουρκικῶν, περιεχόντων τὰ προνόμια διαφόρων χρόνων. Εἶναι δὲ κρῖμα ὅτι δὲν ἐδημοσιεύθησαν μέχρι τοῦδε ἔστω καὶ κατ' ἐκλογὴν τὰ κυριώτερα ἐξ αὐτῶν, τὰ ὅποια ὄχι μόνον τὴν παλαιότεραν

ιστορίαν τῆς Μονῆς θὰ διεφώτιζον μεγάλως ἀλλὰ καὶ καθόλου τὰς σχέσεις Χριστιανῶν καὶ Μουσουλμάνων ἐν τῇ Ἀνατολῇ. Τὰ προνόμια καὶ ἡ φιλόανθρωπος ἐνέργεια τῆς Μονῆς ἠϋξήσαν τόσον πολὺ τὸ κῦρὸς της, ὥστε πολλοὶ τῶν Ἑλλήνων κατέθετον τὰ χρήματά των ἢ ἐπώλουν εἰκονικῶς εἰς αὐτὴν ἵνα τυγχάνωσι τῶν προνομιακῶν εὐεργετημάτων. Πολλοὶ πλοίαρχοι Ἑλληνες τὸν 18ον αἰῶνα ἔθετον τὰ πλοῖά των ὑπὸ τὴν προστασίαν τῆς Μονῆς καὶ ἀνύψουν τὴν σημαίαν τῆς ἁγίας Αἰκατερίνης διὰ νὰ προφυλάσσωνται ἀπὸ τοὺς κουρσάρους καὶ νὰ ἔχουν τὴν προστασίαν τῶν Βενετῶν πρὸ πάντων.

Ἡ τοιαύτη ἀκμὴ ἔφερε πολλοὺς Ἑλληνας λογίους εἰς τὴν ἄξενον ἔρημον τοῦ Σινᾶ ἢ τὸ ἐν Ἡρακλείῳ Κρήτης μετόχιον τῆς ἁγίας Αἰκατερίνης, τὸ ὁποῖον ἔπειτα ἔγινε τζαμί. Ὁ περιήρημος Μάξιμος Μαργούνιος ἀφιέρωσεν ἐκεῖ τὴν βιβλιοθήκην του χάριν τῶν λογίων. Τέσσαρας πατριάρχας ἀνέδειξε τὸ Σινᾶ, τὸν Μᾶρκον Ἱεροσολύμων τοῦ 16ου αἰῶνος, τὸν Νεκτάριον Ἱεροσολύμων τὸν 17ον αἰῶνα, τὸν Κοσμᾶν Κωνσταντινουπόλεως καὶ Ἀλεξανδρείας τὸν 18ον αἰῶνα καὶ τὸν σοφὸν Κωνσταντινουπόλεως Κωνσταντῖον, «τὸν ἀπὸ Σιναιίου» τὸν 19ον αἰῶνα. Πλὴν τῶν πατριαρχῶν πλῆθος μητροπολιτῶν καὶ διδασκάλων τοῦ Γένους προῆλθε τότε ἀπὸ τὸ Σινᾶ. Ἀπὸ τοῦ δεκάτου ἔκτου αἰῶνος ἡ Μονὴ ἔχει μόνον σχεδὸν Ἑλληνας μοναχοὺς, ἐνῶ προηγουμένως ὑπῆρχον καὶ πολλοὶ Σύροι, διὰ τοῦτο δὲ παλαιότερον πολλὰ ἴσαν τὰ ἀφιερῶματα ἐν Συρίᾳ, ἐνῶ σήμερον ἐλάχιστα εἶναι τὰ ἐκεῖ κτήματα τοῦ Σινᾶ. Πρέπει δὲ νὰ σημειωθῇ ὅτι ἀπὸ τοῦ δεκάτου ἔκτου καὶ δεκάτου ἑβδόμου αἰῶνος ἀναπτύσσονται οἱ Κρήτες κυρίως λαμπρὰν δρᾶσιν καὶ συντελοῦν εἰς τὴν ἀκμὴν τοῦ Σινᾶ. Κρήτες ἐπίσκοποι, ζωγράφοι, λόγιοι διηύθυνον ἐπὶ δύο αἰῶνας τὸ Σινᾶ, ὀνομαστοὶ δ' εἶναι οἱ Κρήτες ἀρχιεπίσκοποι τοῦ δεκάτου ὀγδοῦ αἰῶνος Νικηφόρος Μαρθάλης ὁ Γλυκὺς καὶ Κύριλλος ὁ Κρήτης διὰ τὴν μεγάλην καὶ λαμπρὰν ὑπὲρ τοῦ Σινᾶ ἐργασίαν. Εἰς τοὺς τελευταίους χρόνους τὸ Σινᾶ κινδυνεύει νὰ ἐγκαταλειφθῇ, διότι πολὺ ὀλίγοι μοναχοὶ μεταβαίνουν ἐξ Ἑλλάδος ἕνεκα

τῆς στρατολογίας καὶ δυσκολιῶν μεταναστεύσεως καὶ μόνον ἐκ Κύπρου ἔρχονται περισσότεροι. Εἶναι δ' ἀνάγκη χάριν τοῦ ἱστορικοῦ ἰδρύματος τοῦ Ἰουστινιανοῦ νὰ μεταβαίνουν Ἑλληνας φύλακες ἐκεῖ καὶ νὰ μὴ ἐγκαταλειφθῇ τοῦτο ὕφ' ἡμῶν, καθ' ἣν στιγμὴν τόσοι ξένοι εἶναι ἔτοιμοι νὰ εἰσρμήσουν εἰς τὴν μονὴν πρὸ πάντων χάριν τῶν κειμηλίων της. Πρὸ ὀλίγων ἀκόμη ἐτῶν ἔδοκίμασαν οἱ Ρῶσσοι πολυτρόπως νὰ ἐγκατασταθοῦν ἐκεῖ, τώρα δ' ἄλλοι ἐγγύτερον εὐρισκόμενοι ἐποφθαλμοῦν τὴν ἱστορικὴν μονὴν μὲ τὰ κειμήλιά της. Ὀλίγαι δεκάδες μοναχῶν Ἑλλήνων εἶναι δυνατόν, πιστεύω, νὰ εὐρίσκωνται πάντοτε πρὸς διαφύλαξιν μονῆς, ὑπὲρ τῆς ὁποίας τόσα ἀφιέρωσεν ἄλλοτε ὁ ἑλληνικὸς λαός.

Κειμήλια τῆς Μονῆς. Εἶναι εὐνόητον ὅτι μονὴ τόσων αἰῶνων βίον ἀριθμοῦσα περιέχει παλαιὰ κειμήλια ἱστορικά. Καὶ ὑπάρχει μὲν ἡ παράδοσις ὅτι ἐληστεύθη ἡ μονή, ἀλλὰ νομίζω ὅτι τὸ πρᾶγμα δὲν εἶναι βέβαιον καὶ ὅτι ἐπομένως ἡ Μονὴ διὰ τοῦ φρουρίου της τοῦ γρανιτώδους, διὰ τῶν προνομίων της, διὰ τῆς φιλανθρωπίας κατώρθωσε νὰ μείνῃ ἀλώβητος ἐπὶ τόσους αἰῶνας ἐν μέσῳ περιπετειῶν καὶ κινδύνων ἀπιστεύτων. Εἰς ταῦτα πρέπει νὰ προστεθῇ ὅτι ἡ ξηρασία ἡ μεγάλη τοῦ Σινᾶ βοηθεῖ τὴν διατήρησιν, ἐμποδίζει τὴν σῆψιν. Διὰ τοὺς λόγους τούτους τὸ Σινᾶ εἶναι τὸ κυριώτατον μουσεῖον Βυζαντινῆς ζωγραφικῆς, ὅπου διετηρήθησαν ὄχι μόνον μωσαϊκὰ τῶν ἀμέσων μετὰ τὸν Ἰουστινιανὸν χρόνων (μωσαϊκὸν τῆς μεταμορφώσεως) καὶ ἄλλα νεώτερα (μωσαϊκὰ ἐν τῷ παρεκκλησίῳ τῆς Βάτου) ἀλλὰ καὶ εἰκόνες πλεῖσται τοῦλάχιστον ἀπὸ τοῦ 1000 μ. Χ. καὶ ἐξῆς. Ὁ σαξονικὸς πρίγκιψ Johannes Georg εἰς βιβλίον του περὶ τοῦ Σινᾶ, τὸ ὁποῖον ἔγραψε μετὰ ἐπίσκεψιν τριῶν (!) μόλις ἡμερῶν ἐκεῖ, πιστεύει ὅτι αἱ εἰκόνες τοῦ Σινᾶ εἶναι νεώτεροι, τοῦ δεκάτου ἐβδόμου αἰῶνος καὶ ἐξῆς καὶ δὲν ἔχουν πολλὴν ἀξίαν. Οἰκτρὰ πλάνη! Ἡ τεχνικὴ τῶν χρωμάτων, ἡ διατύπωσις τῶν εἰκόνων, ἡ κατασκευὴ τῶν ἐνδυμάτων, ἡ κουρὰ τῶν μοναχῶν καὶ πατέρων τῆς Ἐκκλησίας, ἡ παλαιογραφικὴ χρῆσις τῶν ἐπιγραφῶν, χρονολογικαί τινες ἐνδείξεις πείθουν ὅτι ἔχομεν πλῆθος εἰκόνων βυζαντινῶν,



Ἡ Ἁγία Τράπεζα τοῦ ναοῦ.

ολον ἴσως οὐδαμοῦ ἀλλαχοῦ εὐρίσκεται συνηνωμένον. Ἐπίσης
πολλαὶ ἰβηρικαὶ εἰκόνες ὑπάρχουσαι ἐκεῖ πείθουσι πᾶσαν
ἢ βυζαντινὴ τέχνη ἐπηρέαζε τὴν ἰβηρικὴν. Πλεῖστα ἐπίσης
εἶναι αἱ χρονολογημέναι μεταβυζαντιναὶ εἰκόνες Κρητῶν πρὸ
πάντων ζωγράφων τοῦ Δαμασκηνοῦ, τοῦ Κλόντζα, τοῦ
Παλλαδᾶ, τοῦ Καστροφύλακος καὶ πολλῶν ἄλλων. Αἱ πα-
λαιότεραι μεταβυζαντιναὶ χρονολογίαι εἶναι τῶν ἐτῶν αφογ'
καὶ αφοζ' εἰς τὰς ὑδρογραφίας τῆς ἀψίδος τῆς τραπέζης.

Ἐκ τῆς ἐξετάσεως τῶν εἰκόνων ἐσημάτισα τὴν γνώμην
ὅτι δύναται νὰ γίνῃ λόγος περὶ Σιναϊτικοῦ κύκλου καὶ περὶ
Σιναϊτικοῦ ἐργαστηρίου, κατ' ἀντίθεσιν πρὸς τὸν Johannes
Georg, ὅστις χωρὶς νὰ ἴδῃ ὅλας τὰς εἰκόνας ἀρνεῖται ταῦτα.
Ὁ Σιναϊτικὸς κύκλος περιλαμβάνει θέματα ἐκ τῶν παλαιῶν
Γραφῶν, ἐκ τῶν ἐνεργειῶν τοῦ Μωϋσέως καὶ τῶν προφη-
τῶν, ἐκ τοῦ μοναχικοῦ βίου καὶ ἐκ τῶν μαρτυριῶν τῆς ἁγίας
Αἰκατερίνης. Πολὺ ἀγαπητὸν εἶναι τὸ θέμα τῆς Παναγίας
ἐν τῇ ἀκαταφλέκτῳ βιάτῳ καὶ τοῦ Μωϋσέως δεχομένου τὰς
ἐντολάς παρὰ τοῦ Θεοῦ. Ὁ ζωγράφος εἰκονίζει τὸν Μωϋ-
σῆν ὄχι ἄνδρα ὄριμον κατὰ τὴν ἀντίληψιν τοῦ Μιχαήλ
Ἀγγέλου, ἀλλὰ νέον μετ' ἐνθουσιασμοῦ δεχόμενον τὰς θείας
ἐντολάς. Ἐπίσης σειρὰ εἰκόνων κατὰ προτίμησιν μὲ χρυσοῦν
ἔδαφος καὶ μαῦρα χρώματα εἶναι συνήθης καὶ πρέπει νὰ
εἶναι ἔργον Σιναϊτῶν· οὕτω εἰς εἰκόνα τῆς Κλίμακος χρυσό-
μαυρον ὑπάρχει ἄνωθεν μὲν ὁ Ἰωάννης τῆς Κλίμακος,
κάτωθεν ἐπίσκοπος τοῦ Σινᾶ καὶ ἔπειτα οἱ ἀναβαίνοντες
τὴν κλίμακα πρὸς τὸν οὐρανὸν μοναχοί. Ἡ λαμπρὰ εἰκὼν
φυλάσσεται τῶρα εἰς τὴν βιβλιοθήκην τοῦ Σινᾶ· εἰς ἄλλην
εἰκόνα χρυσόμαυρον τοῦ Ἀρχαγγέλου προσκυνεῖ κάτωθεν
εὐσεβῆς μοναχός, ὁ Σιναΐτης ζωγράφος ἢ ἀφιερωτής. Ἀγα-
πηταὶ ἐπίσης ἦσαν εἰς τὸ ἐργαστήριον τοῦ Σινᾶ εἰκόνες μὲ
σκοτεινὰ μόνον χρώματα· τοιαύτη εἶναι ὠραία μικρὰ προ-
σωπογραφία τοῦ Ἀγ. Ἀντωνίου — φυλαττομένη σήμερον
εἰς τὴν βιβλιοθήκην — καὶ εἰκὼν τῶν παλαιῶν ἀσκητῶν τοῦ
Σινᾶ, Ἀναστασίου τοῦ Σιναΐτου, Ἰωάννου τῆς Κλίμακος,
Γεωργίου Ἀρσελαΐτου κλπ. Ὅτι ὑπῆρχε ἐργαστήριον ζωγρα-
φικῆς ἐν τῷ Σινᾶ (καὶ ἐν Ἡρακλείῳ ἐν τῷ μετοχίῳ τῆς

ἀγίας Αἰκατερίνης) γνωρίζομεν καὶ ἕκ τινος σχεδιογράματος τοῦ Σινᾶ τοῦ 1813, ἐν τῷ ὁποίῳ σημειοῦται τὸ ἔργαστήριον τοῦ ζωγράφου. Τινὲς εἰκόνες βυζαντιναὶ φέρουσι καὶ ὀνόματα ζωγράφων μετ' ἰαμβικῶν ἀφιερώσεων· δύο τοιαῦτα ἀνέγνωσα, τοῦ Στεφάνου καὶ τοῦ Ἰωάννου ὅστις πρὸς τοῖς ἄλλοις εἰς μίαν εἰκόνα εἰκόνισε πέντε διατυπώσεις τῆς Παναγίας, ἐν τῷ μέσῳ τὴν Μητέρα Θεοῦ, δεξιὰ Παναγίαν τὴν Ἀγιοσορῖτισσαν καὶ Παναγίαν τὴν Χυμευτὴν, ἀριστερὰ δὲ Παναγίαν τὴν Βλαχερνίτισσαν καὶ Παναγίαν τὴν Ὁδηγήτριαν.

Αἱ δεξιὰ καὶ ἀριστερὰ εὐρισκόμεναι μορφαὶ προσβλέπουσι τὴν Μητέρα Θεοῦ, τὴν ἐν τῷ μέσῳ. Ἄλλ' ἔδῳ δυστυχῶς δὲν ὑπάρχει χώρος διὰ λεπτομερείας καὶ περιορίζομαι νὰ συστήσω θερμῶς εἰς τοὺς Ἕλληνας εἰδικοὺς τὴν μελέτην τῶν εἰκόνων τοῦ Σινᾶ.

Ἄλλη σειρά κειμηλίων κατὰ τὸ πλεῖστον μεταβυζαντινῶν εἶναι τὰ ἐκ μετάλλου, ἀργύρου καὶ χρυσοῦ, σιντεφίου (ὄστρέου) καὶ μεταξίης ποικίλα ἔργα. Τὰ μεταξουργήματα δὲν εἶδον διότι τὸ σκευοφυλάκιον ἦτο κλεισθὸν κατὰ τὴν ἐκεῖ διαμονήν μου, τὰ ἐκ σιντεφίου εἶναι ἄφθονα κιβώρια, ἀναλόγια κλπ. Τὸ πολυτιμότερον τούτων εἶναι ἡ Ἁγία Τράπεζα πεποικιλμένη διὰ τεμαχίων, ἰνδικῆς χελώνης, σιντεφίου κλπ. Τὰ παλαιότερα ἔξ ἀργύρου καὶ χρυσοῦ κειμήλια ἐχάθησαν, διότι ἢ ἐπωλήθησαν κατὰ καιροὺς χάριν τῶν ἐπειγουσῶν ἀναγκῶν τῆς μονῆς ἢ καὶ ἐκρύφθησαν ἐν καιρῷ κινδύνου. Πολλὰ κρυμμένα κειμήλια εὐρέθησαν εἰς νεωτέρους χρόνους εἰς κρηψῶνας, ἐνδεχόμενον δὲ νὰ εὐρεθοῦν καὶ ἄλλα.

Τρίτη σειρά κειμηλίων περισσότερον φθαρέντων καὶ κλαπέντων εἶναι τὰ χειρόγραφα, 2291 ἑλληνικά, 582 ἀραβικά, 260 συριακά, 86 ἰβηρικά ἢ γεωργιανὰ, 39 σλαβονικά καὶ 5 ἀβυσσηνιακά. Καμμιά ἄλλη βεβαίως ἑλληνικὴ συλλογὴ δὲν περιέχει τόσους ὁμοῦ ἐπιστημονικοὺς θησαυρούς. Ἐκ τῶν ἑλληνικῶν ἐκλάπησαν ἄλλοτε ὑπὸ Εὐρωπαίων καὶ τοῦ ῥώσσου Οὐσπένσκη πλείστα πολύτιμα χειρόγραφα, μάλιστα τῆς ἀρχαίας φιλολογίας. Ἀπαίσσιος κλέπτης ὑπῆρξεν ὁ Οὐσπένσκη, διότι ὄχι μόνον εἰκόνας καὶ χειρόγραφα ὀλόκληρα

ἐκλεπτεν, ἀλλὰ καὶ φύλλα ἀπέκοπτε κατὰ τρόπον βάρβαρόν
 Τὸ πολυτιμότερον χειρόγραφον τοῦ Σινᾶ, ὁ Codex Sina-
 iticus, τὸ παλαιότερον μεμβράνινον εὐαγγέλιον ἀφηρέθη
 δι' ἀπάτης ὑπὸ τοῦ Γερμανορώσου Tischendorff καὶ δι'
 ἐκβιασμοῦ ὑπὸ τοῦ Πανσλαβιστοῦ Ἰγνάτιεφ. Ὅπως δῆποτε
 ἀπομένον ἀκόμη ἀνεκτίμητοι θησαυροὶ ἐποφθαλμιώμενοι
 ὑπὸ τῶν δυναμένων νὰ ἐκτιμήσουν αὐτούς. Μόνον ἡμεῖς
 οἱ Ἕλληνες, οἱ ὁποῖοι διετηρήσαμεν καὶ ἐπροϊκίσασαμεν τὸ
 Σινᾶ, ἀδιαφοροῦμεν σήμερον περὶ τῶν κειμηλίων του. Ὅλα
 τὰ ἔθνη στέλλουν πρὸς μελέτην ἐπιστήμονας εἰς τὸ Σινᾶ καὶ
 αὐτοὶ οἱ Σέρβοι καὶ οἱ Τσεχοσλάβοι. Ἀπὸ τὴν Ἑλλάδα οἱ
 γνωστότεροι οἱ μεταβάντες ἐκεῖ εἶναι ὁ Γρηγόριος Βερναρ-
 δάκης εἰς νεανικὴν ἡλικίαν, ὁ Κωνσταντῖνος Παπαμιχαλό-
 πουλος ὅστις ἐπὶ ἔτη εἰργάζετο νὰ συγγράψῃ ἱστορίαν τοῦ
 Σινᾶ καὶ ὁ Θεμ. Βολίδης ἐκ μέρους τῆς Ἀκαδημίας τοῦ Μο-
 νάχου. Ἐπισήμως ὅμως οὐδεὶς ἀπεστάλη καὶ εἶναι τὸ παρά-
 πονον τῶν Ἑλλήνων ἐπιστημόνων ὅτι ἡ Ἑλλὰς βοηθεῖ συχνὰ
 ξένους ἐπιστήμονας διὰ τοῦ Ὑπουργείου τῶν Ἐξωτερικῶν,
 στέλλει πολυδαπάνους ἀποστολὰς εἰς ἐπιστημονικὰ συνέδρια
 διὰ νὰ μετέχῃ τῆς ἐπιστημονικῆς κινήσεως, ἐνῶ μὲ πολλοστη-
 μόριον ἀπὸ τὰ δαπανώμενα χρήματα θὰ ὀργάνου τὴν ἑλλη-
 νικὴν ἐπιστήμην καὶ θὰ ἔσωζε τὰ πολύτιμα κειμήλια, ἱστορικὰ
 καὶ ἐπιστημονικὰ τὰ διεσκορπισμένα εἰς τὴν Ἑλλάδα καὶ εἰς
 τὴν Ἀνατολὴν καὶ τὰ ὁποῖα βαθμηδὸν θὰ περιέλθουν εἰς
 ξένας χεῖρας. Ἄς ἐλπίσωμεν ὅτι ἡ ἰδρυθεῖσα τελευταῖον
 Ἀκαδημία Ἀθηνῶν θὰ ἐνισχύσῃ τὴν ἑλληνικὴν ἐπιστήμην
 καὶ ὅτι οἱ πανταχοῦ Ἕλληνες θὰ ἐμπιστευθῶσιν εἰς αὐτὴν
 καὶ πολλὰ ἐπιστημονικὰ κειμήλια, διεσκορπισμένα ἔσω καὶ
 ἔξω τῆς Ἑλλάδος.

K. AMANTOS

