

Η ΕΚΡΗΣΙΣ
ΤΟΥ ΗΦΑΙΣΤΕΙΟΥ ΤΗΣ ΘΗΡΑΣ
ΚΑΤΑ ΤΟ 1925



πίκαιρον βέβαια, ἀλλὰ καὶ ἐπιβεβλημένον, νομίζω, εἶναι, νὰ περιγραφῆ εἰς τὸ «Ἡμερολόγιον τῆς Μεγάλης Ἑλλάδος» ἡ σύγχρονος ἐκρήξις τοῦ ἠφαιστείου τῆς Θήρας. Μολονότι ὑπερβαίνουν τὰ τριακόσια πενήκοντα, τὰ ἠφαιστεια ὅπου εὐρίσκονται ἐπὶ τῆς ἐπιφανείας τῆς γῆς καὶ διατελοῦν ἐν ἐνεργείᾳ, ὅμως οἱ παροξυσμοὶ των εἶναι τόσοσπάνιοι, ὥστε ἡ ἐμφάνισις των παρακολουθεῖται πάντοτε μὲ ἐνδιαφέρον. Πρόκειται ἄλλως τε περὶ φαινομένου ἐξαιρετικῶς μεγαλοπρεποῦς, τὸ ὁποῖον ἐμφανίζει τὰς δυνάμεις τῆς Φύσεως μὲ ὄλην των τὴν ἔντασιν, κολοσσιαίας ἐμπρὸς εἰς ὅ,τι δύναται νὰ διανοηθῆ ἄνθρωπος, ὁ ὁποῖος ἐνώπιόν των, μὲ πλήρη τὴν συναίσθησιν τῆς μικρότητός του, φέρει τὸν νοῦν πρὸς Ἐκείνον, ὅστις «ἀπτεται τῶν ὀρέων καὶ καπνίζονται!»

Πρὶν δώσω τὴν περιγραφὴν τῆς τορινῆς ἐκρήξεως τοῦ ἠφαιστείου μας, ἀναγκαῖον νομίζω νὰ προτάξω γενικὰ τινὰ στοιχεῖα σχετικὰ, ὥστε νὰ εἶναι ἀσφαλεστέρα καὶ εὐκολωτέρα ἡ ἀντίληψις τῶν πραγμάτων. Δὲν θὰ κάμω λεπτομερῆ τὴν περιγραφὴν τῆς νήσου Θήρας καὶ τοῦ ἠφαιστείου τῆς, οὐδὲ θὰ ἀσχοληθῶ μὲ τὴν ἱστορίαν του, μολονότι εἶναι ταῦτα θέματα ἐξαιρετικοῦ ἐνδιαφέροντος· ἀλλὰ ὀφείλω ἀπ' ἐνὸς μὲν νὰ μὴ ὑπεραυξήσω τὴν ἔκτασιν τοῦ παρόντος ἄρθρου.

ἀφ' ἑτέρου ἔχω τὴν ἐλευθερίαν νὰ παραπέμψω τὸν ἀναγνώστην εἰς ἄρθρον μου δημοσιευθὲν ἤδη εἰς αὐτὸ τοῦτο τὸ Ἡμερολόγιον κατὰ τὸ ἔτος 1923, ὅποταν τίποτε δὲν μᾶς ἐπέτρεπε νὰ ἐλπίζωμεν, ὅτι θὰ ἐγινόμεθα μάρτυρες συγχρόνου ἐκρήξεως.

λ'

Τὰ ἠφαιστεία γεννῶνται εἰς ἐκεῖνα τὰ σημεῖα τῆς γῆς, εἰς τὰ ὁποῖα εἶναι δυνατὸν νὰ φθάσουν μέχρι τῆς ἐπιφανείας τῆς, τὰ ὑπέρθερμα ὑλικά τῶν ἐγκάτων. Ὅτι ὑπάρχουν τοιαῦτα ὑλικά ὑπὸ τὴν ἐπιφάνειαν τῆς γῆς, τὸ τεκμαίρεται καὶ ἐξ ἄλλων λόγων ἢ γεωλογία, ἀλλὰ τὸ ἀποδεικνύουν τρανότατα τὰ ἠφαιστεϊακὰ φαινόμενα.

Πρέπει λοιπὸν νὰ ὑπάρξῃ ἓνα ῥῆγμα εἰς τὰ ἀποτελοῦντα τὴν ἐπιφάνειαν τῆς γῆς πετρώματα, ἱκανὸν νὰ δημιουργήσῃ τὴν πρὸς αὐτὴν συγκοινωνίαν τῶν ἐγκάτων. Τὸ ῥῆγμα αὐτὸ εἶναι ὁ λεγόμενος «πόρος» τοῦ ἠφαιστείου. Τὰ ὑλικά, τὰ μέσω τοῦ πόρου ἀνεκβαλλόμενα, ἐκχύνονται γύρω του καὶ στιβάζονται εἰς ἕψος ἀνάλογον πρὸς τὴν ποιότητά των, ἀνάλογα ἰδίως πρὸς τὴν ὀρευστότητα τῆς τετηγμένης ὕλης, ὅπου εἶναι κατὰ κανόνα τὸ κύριον ἀνάβλημα τῶν ἠφαιστείων, — τῆς «λάβας». Ἔτσι σχηματίζεται τὸ «ἠφαιστεϊον ὄρος», μέγαν ἢ μικρόν¹ εἰς τὴν κορυφὴν του ἀπολήγει ὁ πόρος ὑπὸ τὴν μορφήν χοανοειδοῦς κοιλότητος καὶ αὐτὴν ὀνομάζομεν «κρατῆρα».

Τὰ ἠφαιστεία εὐρίσκονται συνήθως ἐν ἡρεμίᾳ καὶ μόνον ἀπὸ καιροῦ εἰς καιρὸν περιέρχονται εἰς «παροξυσμόν» τότε τὸ σῶμα των θερμαίνεται, μάλιστα ἢ κορυφὴ των ἀπὸ τὸν κρατῆρα των ἀναδίδοντα ὑλικά ὑπέρθερμα, αἲρια, τετηγμένα ἢ στερεά, ἐν ᾧ καὶ ἀπὸ τὰς κλιτῦς τοῦ ὄρους διανοιγομένας ἐνίοτε, ἀναδίδονται ἐπίσης ὅμοια ὑλικά, σωρευόμενα καὶ αὐτὰ ὑπὸ τὴν μορφήν μικρῶν ἑξαρμάτων, τῶν λεγομένων «παρασιτικῶν κώνων».

¹ Ὁ Βεζούβιος ἔχει ἕψος 1300 μ. ἢ ΑἼτνα 3300 τὸ Κοτοπάξι τῆς Ἀμερικῆς 5900 καὶ τὸ Κιλιμάντζαρο τῆς Ἀφρικῆς 6300.

Τὰ ἀέρια ὑλικά εἶναι ὡς ἐπὶ τὸ πολὺ ὕδρατμοί, οἱ ὁποῖοι συμπυκνοῦνται εἰς νέφη καὶ ὄχι σπανίως διαλύονται εἰς βροχᾶς κατακλυσμαιίας, συνοδευόμενας ἀπὸ φαινόμενα ἀτμοσφαιρικοῦ ἠλεκτρισμοῦ, ἀστραπάς, βροντᾶς καὶ κεραυνούς. Εἰς μικρὰ ποσὰ ἀναδίδονται καὶ ἄλλα ἀέρια, ἀνθρακικὸν ὀξύ, ὕδρογόνον, θειῶδες ὀξύ, ὕδροθειον, σπανιότερον δὲ χλώριον, ἢ καὶ ὕδρογονάνθρακες. Ὅσα ἐξ αὐτῶν εἶναι ἐπιδεκτικὰ καύσεως, δίδουν γένεσιν εἰς φλόγας, ἢ ὑπαρξίς τῶν ὀπρίων ἐβεβαιώθη διὰ πρώτην φοράν κατὰ τρόπον ἀσφαλῆ, εἰς τὸ ἡφαιστειον τῆς Σαντορίνης ἀπὸ τὸν Ζανσέν, κατὰ τὴν προτελευταίαν ἐκρηξίν του τοῦ 1866.

Τὸ ἐν ὑγρῷ καταστάσει ὑλικὸν εἶναι λάβα, ἢτοι πέτρωμα τετηγμένον· εἶναι δὲ κατὰ ποιότητα διάφορος ἢ λάβα εἰς τὰ διάφορα ἡφαιστεία. Ἡ τῆς ἰδικῆς μας Θήρας εἶναι ἀνδευσιτική, ἢ τῆς Αἴτνης δολεριτική.

Ὅταν ἡ λάβα ἔχη ὀλίγον πυριτικὸν ὀξύ, εἶναι πολὺ ρεώδης καὶ ἀφήνει εὐκόλως νὰ ἐκλυθῶν τὰ ἀέρια, τὰ ὁποῖα τὴν συνοδεύουν. Τότε τὸ ἡφαιστειον ὄρος γίνεται ὄχι ἀπότομον, μὲ κλιτὸς ἡρέμους· ἢ λάβα ἀναδίδεται εἰς ποσὰ μεγάλη καὶ ῥέουσα εὐκόλως, σχηματίζει κώνους ἀμβλεῖς. Ἄλλ' ὅταν ἡ λάβα ἔχη πολὺ πυριτικὸν ὀξύ, εἶναι πυκνόρρευστος, δύσρρευστος καὶ ἐκδηλώνει τὰ ἀντίθετα ἀποτελέσματα· τότε καὶ τὰ στερεὰ ἀναβλήματα γίνονται πολλὰ· διότι τὰ ἀέρια μὴ δυνάμενα εὐκόλως νὰ ἐκλυθῶν, ἐλευθερώνονται βιαίως καὶ κατακερματίζοντα τὴν λάβαν, τὴν ἐκτινάσσουν εἰς μεγάλας ποσότητας εἰς τὴν ἀτμοσφαῖραν, ὁπόθεν καταπίπτουν πέριξ τοῦ πόρου, καὶ μὲ τὴν ὀλίγην καὶ δύσρρευστον λάβαν καθιστοῦν ὀξυκόρυφον τὸ ἡφαιστειακὸν ὄρος. Παράδειγμα ἐκρήξεως τῆς πρώτης μορφῆς μᾶς παρέχουν τὰ μεγαλοπρεπέστατα ἡφαιστεία τῶν νήσων Χαβάϊ, τῆς δὲ δευτέρας τὸ ἡφαιστειον τῆς νήσου Μαρτινίκας, φημισμένον ἀπὸ τὴν φρικώδη ἐκρηξίν του τοῦ 1903. Καθορίζονται οὕτω δύο τύποι ἐκρήξεων, ὁ Χαβαίος καὶ ὁ Μαρτινικεῖος ἢ Πελεανὸς ἀπὸ τὸ ὄνομα τῶν ἐκεῖσε ἡφαιστειῶν. Μεταξὺ δὲ τῶν δύο αὐτῶν ἀκραίων τύπων, τάσσονται δύο ἄλλοι ἐνδιάμεσοι, μὲ τὰ ὄνόματα Στρομβόλειος καὶ Βουλκάνειος, ἀπὸ τὰ ἡφαιστεία

τῆς Ἰταλίας Στρόμπολι καὶ Βουλκάνο, τὰ ὁποῖα τοὺς ἐμφανίζουν.

Τὰ στερεὰ ἀναβλήματα, μύδροι, βολίδες καὶ λιθάρια, ἀποτελοῦν μεγάλα ἢ μικρὰ τεμάχια λάβας, ἀναρριπτόμενα εἰς τὴν ἀτμοσφαῖραν ἀπὸ τὰ ἀέρια¹. Προστίθεται καὶ ἡ «σποδὸς ἢ τέφρα»; ἀποτελουμένη ἀπὸ τεμάχια μικρὰ, ἐλάχιστα, ἔκτινασσόμενα εἰς μέγα ὕψος καὶ παρὰ τῶν ἀνέμων φερόμενα πρὸς ὅλας τὰς περὶ τὸ ἠφαιστεῖον διευθύνσεις καὶ εἰς ἀποστάσεως ἐνίοτε πολὺ μακρυνάς. Τὰ ποσὰ τῆς σποδοῦ εἶναι κολοσσιαῖα² ἐνίοτε καλύπτουν τὴν περίξ ἔκτασιν μὲ στρῶμα πάχους μεγάλου καὶ διὰ τοῦ χρόνου συμπήγνυνται πρὸς πέτρωμα, τὸ ὁποῖον εἰς τὴν γεωλογίαν φέρεται μὲ τὸ ὄνομα «τόφρος».

Ὁ παροξυσμὸς εἶναι συνήθως μικρᾶς διαρκείας ἐμπρὸς εἰς τὴν ζωὴν τοῦ ἠφαιστείου. Μεταξὺ δὲ δύο παροξυσμῶν, παρεμβάλλεται χρονικὸν διάστημα ἡρεμίας μακρόν. Ὡς πρὸς τὴν διάρκειαν τοῦ τε παροξυσμοῦ καὶ τῆς περιόδου ἡρεμίας, τίποτε δὲν γνωρίζομεν, οὔτε εἶναι δυνατὸν τίποτε νὰ προεῖπωμεν· οὔτε πότε θὰ ἀρχίσῃ ἡ ἔκρηξις, οὔτε πότε θὰ τελειώσῃ, οὔτε πότε πάλιν θὰ ἐπαναληφθῇ. Τὰ ἠφαιστεία ἐνεργοῦν περιοδικῶς, χωρὶς καμίαν κανονικότητα.

¹ Ἀλλὰ ποῖον τὸ αἷτιον τῆς περιοδικότητος αὐτῆς καὶ τῶν ἐκρήξεων ἐν γένει;

² Ἡ σημερινὴ γεωλογικὴ ἐπιστήμη ἀποδίδει ὅλον τὸν μηχανισμόν τῆς ἠφαιστείου ἐκρήξεως εἰς τὰ ἀέρια. Εἰς τὰς ὑπερθέρμους ὕλας τῶν ἐγκάτων, τὰς ὁποίας μὲ ἓνα γενικὸν

¹ Μύδροι εἶναι θραύσματα λάβας ἤδη στερεοποιημένης, ἐνῶ οἱ βολίδες εἶναι τεμάχια εἰς πολτώδη κατάστασιν, στερεοποιούμενα εἰς τὴν ἀτμοσφαῖραν ἢ μετὰ τὴν πτώσιν των, δι' ὅ καὶ ἔχουν σχῆμα ἴδιον καὶ χαρακτηριστικόν.

² Τὰ μεγάλα αὐτὰ ποσὰ τῆς σποδοῦ προέρχονται πιθανότατα ἀπὸ τὴν ἀσταθῆ μοριακὴν ἰσορροπίαν μεγαλειτέρων τεμαχίων λάβας, ἀποτόμως ψυχομένων κατὰ τὴν ἐξοδόν των· κατὰ τὴν μεταξὺ των προστριβὴν, καταθρύπτονται αὐτομάτως εἰς κόνιν, ὅπως τὰ γνωστὰ ἐν τῇ φυσικῇ «βατανικά δάκρυα», σταγόνες ὑάλου ἀποτόμως στερεοποιηθείσης.

ὄρον ὀνομάζομεν «μάγμα», προσυπάρχει πάντοτε ἓνα μέγαλον ποσὸν ἀερίων, τὰ ὅποια συντρεχούσης καὶ τῆς θερμοκρασίας, εὐρίσκονται ὑπὸ πίεσιν κολοσσιαίαν. Τὸ ποσὸν τῶν ἀερίων, καὶ ἡ πίεσις τῶν συνεπῶς, δὲν μένει πάντοτε τὸ αὐτό. Μεταβολαὶ εἰς τὴν σύστασιν τοῦ μάγματος, προερχόμεναι ἀπὸ ὑπερθέρμανσίν του, ἢ ψύξιν του, ἀπὸ χημικὰς ἀντιδράσεις τελουμένας ἐν αὐτῷ, ἢ ἀπὸ κρυστάλλωσιν ἐνίων ἐκ τῶν συστατικῶν του, μεταβολαὶ τῆς χημικῆς ἰσορροπίας τοῦ μάγματος ὅπως λέγομεν εἰς τὴν ἐπιστημονικὴν γλῶσσαν, γίνονται ἢ αἰτία ὅπως ἀπορροφηθοῦν ἐνίστε, ἀλλὰ καὶ ἐκλυθοῦν συχνότερα, νέα ποσὰ ἀερίων. Ὅταν τὰ ποσὰ αὐτὰ ὑπεραυξηθῶν, ὅταν ἡ πίεσις τῶν ὑπερενταθῆ καὶ ὑπερβῆ τὸ ὄριον ἀντοχῆς τῶν πετρωμάτων, ὅπου καλύπτουν τὸ μάγμα, ἐὰν καὶ ἐφ' ὅσον ὑπάρχη ῥῆγμα μέσω αὐτῶν, ἔστω καὶ προσωρινῶς φραγμένον ἀπὸ ὕλας προσηγηθείσης ἐκρήξεως καὶ στερεοποιημένας ἐν αὐτῷ, ἢ ἐκρηξις ἐπέρχεται τὰ ἀέρια ἀνοίγουν τὸν πόρον καὶ σχηματίζουσι δίοδον πρὸς τὴν ἀτμοσφαίραν καὶ φερόμενα πρὸς αὐτήν, μὲ τὴν ὁρμὴν τῆς πίεσεώς των, ἀνεκβάλλουσι καὶ μέρος τοῦ μάγματος ὅπου τὰ περιέχει — καὶ αὐτὴ εἶναι ἡ λάβα — ἐν ᾧ καὶ ἀνατινάσσουσι τεμάχια αὐτῆς, ὑπὸ τὴν μορφήν τῶν στερεῶν ἀναβλημάτων ὅπου ἀνέφερα. Καὶ τὸ φαινόμενον συνεχίζεται, ἕως ὅτου ὅλον τὸ ποσὸν τῶν ἀερίων ἐκτονωθῆ πρὸς τὴν ἀτμοσφαιραν, ὁπότε ὁ παροξυσμὸς σταματᾷ· ὁ πόρος ἀποφράσσεται ἀπὸ ὕλας, στερεοποιουμένας ἐντός τόν· τὸ μάγμα ἐπανέρχεται πάλιν ὑπὸ τὴν ἐπίδρασιν τῶν παραγόντων ἐκείνων, ὅπου γεννοῦν ἐν αὐτῷ τὰ ἀέρια· ταῦτα ἀθροίζονται εἰς ποσὸν καὶ αὐξάνονται τὴν πίεσιν, ἕως ὅτου κατορθώσουσι νὰ πραγματοποιήσουσι νέον παροξυσμόν.

Ἄλλοτε, ἐπειδὴ τὰ ἀέρια τῶν ἠφαιστειῶν ἀποτελοῦνται σχεδὸν ὀλοκληρωτικῶς ἀπὸ ὕδρατους καὶ διότι τὰ πλεῖστα αὐτῶν εὐρίσκονται παρὰ τὰς ἀκτὰς τῶν ἠπείρων, ἐπιστεύετο ὅτι ὑπάρχει σχέσις μετὰ τῶν ἐκρήξεων καὶ τοῦ θαλασσίου ὕδατος, ὅτι δηλαδὴ τοῦτο εἰσδύον μέχρι τῶν διαπύρων ἐγκάτων καὶ ἔξατμιζόμενον ἐκεῖ, γεννᾷ τοῖς ἀτμοῦς καὶ προκαλεῖ τὴν ἐκρηξίν. Σήμερον δὲν εἶναι παραδεκτὴ αὐτὴ ἡ γνώμη·

διότι οὔτε ἀναγκαῖον εἶναι νὰ στηριχθῶμεν εἰς τὸ θαλάσσιον νερόν, διὰ νὰ ἐξηγήσωμεν τοὺς ἠφαιστειακοὺς παροξυσμούς, οὔτε βλέπομεν δυνατὴν τὴν διείσδυσίν του μέχρι τῶν υπερθέρων ὑλῶν τῶν ὑπογείων στρωμάτων. Ἀνάγκη τοῦ ὕδατος δὲν ὑπάρχει, διότι περιέχεται τοῦτο πάντοτε καὶ εἰς μεγάλας ποσότητας, εἰς τὸ μάγμα. Τὴν ἀπόδειξιν μᾶς δίδουν πετρώματα γεννηθέντα ἐκ μάγματος, στερεοποιηθέντος ὑπὸ τὴν ἐπιφάνειαν καὶ συγκρατήσαντος ὡς ἐκ τούτου μέσα εἰς τὴν μᾶζαν του, ὅλα τὰ ἀέρια του· τοιαῦτα πετρώματα ὑποβαλλόμενα εἰς διαπύρωσιν, ἀναδίδουν τὰ οὕτω ἐγκλεισθέντα ἐντὸς τῶν ἀέρια καὶ δὴ εἰς ποσὰ κολοσσιαῖα. Οὕτω π.χ. ἐν κυβικὸν χιλιόμετρον γρανίτου ἐκλύει διὰ πυρώσεως 26 ἑκατομμύρια κυβικὰ μέτρα ὕδρατμῶν.

Ἐξ ἄλλου δὲν εἶναι δυνατὴ ἡ κἀθοδος τοῦ θαλασσίου ὕδατος μέχρι τοῦ τετηγμένου μάγματος, διὰ τὸν ἀπλούστατον λόγον, ὅτι πολὺ πρὶν φθάσῃ τὸ νερόν εἰς τὰ βαθύτατα ἐκεῖνα στρώματα, εἰς τὰ ὁποῖα εὐρίσκεται τὸ ὑπέρθερμον καὶ τετηγμένον μάγμα, θὰ συναντήσῃ πετρώματα θερμοκρασίας κατὰ πολὺ ἀνωτέρας τῶν 100 βαθμῶν, τὰ ὁποῖα θὰ τὸ ἐξατμίσουν καὶ θὰ τὸ στείλουν πάλιν ἔξω πρὸς τὴν ἐπιφάνειαν.

Ἄς προσθέσω ἀκόμη, ὅτι τὸ βάθος εἰς τὸ ὁποῖον εὐρίσκεται τὸ μάγμα, τὸ προκαλοῦν τὰς ἠφαιστείους ἐκρήξεις, δὲν εἶναι κατὰ τὰς νέας τῆς ἐπιστήμης ἀντιλήψεις τόσον ὁμῆλον, ὅσον ἄλλοτε ἐνομίζετο. Οὔτε προέρχεται ἀπὸ τὸ κέντρον τῆς γῆς ἢ λάβα τῶν ἠφαιστείων, ἀλλὰ ἀπὸ βάθος κυμαινόμενον ὀλίγας δεκάδας χιλιομέτρων ὑπὸ τὴν ἐπιφάνειαν, ὅπου ὑπάρχουν ἴσως τοπικαὶ μικραὶ συγκεντρώσεις μάγματος, ἐστὶν ἱκαναὶ νὰ γεννήσουν τὸ ἠφαιστειακὸν φαινόμενον.

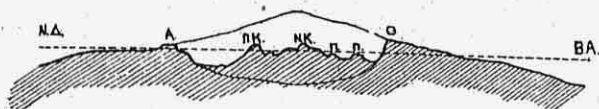
Ἄν τὰ ἠφαιστεια εὐρίσκονται παρὰ τὰς ἀκτὰς, ὡς ἐπὶ τὸ πλεῖστον, αἰτία εἶναι ἢ κατὰ τὰς θέσεις αὐτὰς μικροτέρα συνοχὴ τῶν πετρωμάτων, εὐκολύνουσα τὴν γένεσιν τῶν ῥηγμάτων ὅπου εἶναι ἀναγκαῖα, ὡς προεῖπα, διὰ νὰ ὑπάρξουν τὰ ἠφαιστεια. Τὰ παράλια κράσπεδα τῶν ἠπειρωτικῶν μαζῶν, ἐκεῖ μάλιστα ὅπου βαθὺς ἀνοίγεται ὁ γειτονεύων

ώκεανός, είναι κατὰ κανόνα πολὺ ταλαιπωρημένοι θέσεις τῆς ἐπιφανείας τῆς ὑδρογείου· ἐκεῖ ἐκδηλοῦνται γεωτεκτονικαὶ πτυχώσεις, ριζνώσεις θὰ ἡδυνάμεθα νὰ εἴπωμεν τῆς γηρασμένης ἐπιδερμίδος τοῦ πλανήτου μας¹.

Κ'

Καὶ ἤδη μετὰ τὸν κάπως μακρὸν ἀλλ' ἀναγκαῖον αὐτὸν πρόλογον, ἄς ἐλθωμεν εἰς τὸ ἠφαιστειὸν τῆς Θήρας καὶ τὴν τελευταίαν του ἔκρηξιν.

Τὸ ἠφαιστειὸν εὐρίσκεται ἐπάνω εἰς ἓνα ῥήγμα, ὅπου διασχίζει τὸ νότιον Αἰγαῖον, καὶ εἶναι γνωστὸν ἀπὸ πολλὰς ἐκδηλώσεις του. Ἀρχικῶς διεμορφώθη ὡς ἓνας ἠφαιστειακὸς κῶνος ὕψους 700-800 μ. Ἀλλὰ ἔκρηξις ἐντονωτάτη λαβοῦσα



Εἰκ. 1.—Τὸ ἠφαιστειὸν τῆς Θήρας τομὴ ἀπὸ ΝΔ πρὸς ΒΑ. Ο=Θήρα Α= Ἀσπρονήσι, ΠΚ καὶ ΝΚ=Αἱ Καμμέναι Παλαιὰ καὶ Νέα, νησίδες ἐξαιρούμενα ὑπὲρ τὴν ἐπιφάνειαν τῆς θαλάσσης. ΠΠ=οἱ Πάγκοι. ὕφαλοι ὑπὸ τὴν θαλασσίαν στάθμην.

χώραν περὶ τὰ 1500 - 2000 π.Χ. ἀνετίναξε τὴν κορυφὴν τοῦ ἠφαιστείου καὶ διέρρηξε τὰ πλευρὰ του εἰς τὴν θέσιν τοῦ κρατῆρος διηνοιχθῆ μία λεβητοειδῆς κοιλότης, ἀπὸ δὲ τὰς κλιτεῖς ἔμεινε μέρος μόνον, αὐτὸ ὅπου τὴν καταρτίζει τὰς τρεῖς νήσους ὅπου συγκροτοῦν τὴν σημερινὴν Σαντορίνην, ἤτοι τὴν Θήραν, τὴν Θηρασίαν καὶ τὸ Ἀσπρονήσι, μὲ τὰς κατέναντι ἀλλήλων ἀκτὰς σχεδὸν καθέτως κεκομμένας. Ἡ θάλασσα, παρακειμένη, εἰσῆλθε μέσα εἰς τὴν λεβητοειδῆ κοιλότητα, ἔχουσαν τὸν πυθμένα της χαμηλότερα, ἀπὸ τὴν στάθμην της καὶ τὴν ἐγέμισεν ἕως σχεδὸν τὸ ἥμισυ τοῦ βάθους της. (Εἰκ. 1). Καὶ ἔτσι σήμερον ὁ πυθμὴν τῆς λεβη-

¹ Ὡραίαν μελέτην περὶ τῶν ἠφαιστειῶν ἐν γένει καὶ τοῦ θηραϊκοῦ ἰδία, ἐδημοσίευσεν ὁ μεταλλειολόγος μηχανικὸς κ. Β. Ἀκύλας τὸν τίτλον: Τὰ ἠφαιστεια καὶ ἡ νῆσος Θήρα.

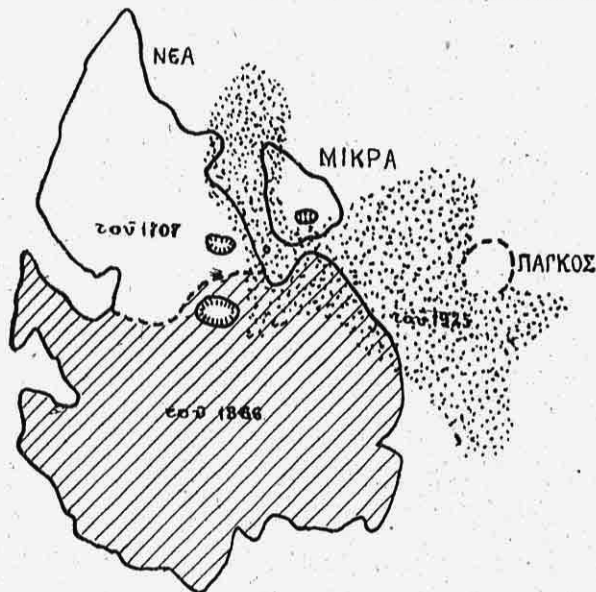
τοιδοῦς κοιλότητος, ὁ ὁποῖος εἶναι ὁ κρατῆρ τοῦ ἠφαιστείου, εὑρίσκειται ὑπὸ τὴν θάλασσαν, ὑπὸ συνθῆκας δηλαδὴ καθιστάσας τὸ ἠφαιστειὸν μας μοναδικὸν εἰς τὸν κόσμον. Τοιαῦται μεταβολαὶ τῆς ἠφαιστειακῆς μορφῆς, ἀναντιάσσουσαι τὴν κορυφὴν τοῦ ὄρους καὶ γεννῶσαι λεβητοειδεῖς κοιλότητας, καὶ μεγαλειτέρας ἀκόμη ἀπὸ τὴν Θηραϊκῆν, δὲν εἶναι σπάνια εἰς ἄλλα ἠφαιστεια· χαρακτηρίζονται μάλιστα μετὸν ὄρον «caldeira» οἱ σχηματισμοὶ αὐτοί, λέξιν ἰσπανικὴν σημαίνουσαν τὸν λέβητα. Ἄλλὰ γειννιάσις πρὸς τὴν θάλασσαν καὶ ὑψομετρικαὶ συνθῆκαι ὅμοιαι μετὰς ἐν Θήρᾳ καὶ εἰς τὰ προαναφερθέντα ἀποτελέσματα ἀπολήγουσαι, δὲν παρατηροῦνται ἄλλοῦ πουθενά.

Ὅταν εἰς ἠφαιστειὸν διαμορφωμένον πρὸς λεβητοειδῆ κοιλότητα ὡς προεἶπα, ἐπακολουθήσουν ἐκρήξεις μεταγενεστεραὶ, θὰ σχηματισθοῦν, ὡς εἶναι φυσικόν, ἐπιγενεῖς κῶνοι ἐντὸς τῆς κοιλότητος, ἐκεῖ ὅπου καταλήγει ὁ πόρος. Τοῦτο συνέβη ἐν Θήρᾳ καὶ δὴ ἐπανειλημμένως· καὶ οἱ κῶνοι οἱ σχηματισθέντες ἐφ' ὅσον ἔχουν ἐξαρθῆ ὑπὲρ τὴν ἐπιφάνειαν τῆς θαλάσσης, ἀποτελοῦν μικρὰς νησίδας, ἄλλως μένουσι ὡς ὑφάλαι¹. Μέχρι πρὸ τῆς τελευταίας ἐκρήξεως εἴχομεν τρεῖς τοιαῦτας νησίδας τὰς ὁποίας οἱ κάτοικοι καλοῦν «Καμμένας» τὴν Παλαιὰν Καμμένην, τὴν Μικρὰν καὶ τὴν Νεάν. Ἦτο δὲ γνωστὸς καὶ ἓνας ἀριθμὸς ὑφάλων, ὀνομαζομένων ἀπὸ τοὺς Θηραῖους «Πάγκοι» καὶ δὴ ἓνας κοντὰ εἰς τὴν ἀποβάθραν τῆς πρωτεύουσος τῆς νήσου, τῶν Φηρῶν καὶ ἄλλος κοντὰ εἰς τὴν Μικρὰν Καμμένην. Οἱ πάγκοι αὐτοὶ καθιστοῦν δυνάτην τὴν ἀγκυροβολίαν τῶν πλοίων καὶ εἰς τὸν ἄλλως ἀπρόσιτον εἰς τὰς ἀγκύρας πυθμένα τῆς ἐσωτερικῆς θαλάσσης τῆς Θήρας. Ἡ εἰκὼν 2 δίδει τὰς θέσεις τῶν Καμμένων καὶ τῶν δύο Πάγκων· εἶναι δὲ ἀναγκαῖα ἢ παρακολούθησις τῆς

¹ Εἶναι ἱστορικῶς βεβαιωμένη ἡ ἐκρήξις τοῦ 197 π. Χ. καθ' ἣν ἐγεννήθη ἡ Παλαιὰ Καμμένη· ἡ τοῦ 19 μ.Χ. τοῦ 46 μ.Χ. τοῦ 726 μ.Χ. καὶ καὶ κατόπιν τοῦ 1570 καθ' ἣν ἐγεννήθη Μικρὰ Καμμένη τοῦ 1650 καὶ τοῦ 1707 καθ' ἣν ἀνέδυσεν ἡ Νέα Καμμένη, ἡ συμπληρωθεῖσα τὴν ἑκτασίαν κατὰ τὸ 1866.

ὡς καὶ τῆς ὑπ' ἀριθ. 1 διὰ τὴν ἀντίληψιν τῶν κατὰ τὴν τελευταίαν ἔκρηξιν, εἰς τὴν περιγραφὴν τῆς ὁποίας καὶ προβαίνω.

Ἡ ἔκρηξις αὐτὴ ἐξεδηλώθη τὴν 11 Αὐγούστου 1925



Εἰκ 2. — Αἱ Καμμέναι. Ἡ Μικρὰ μετὸν κρατῆρα τῆς. Ἡ Νέα τοῦ 1707 μετὸν κρατῆρα τῆς καὶ ἐν συνεχείᾳ ἡ τοῦ 1866, μετὸν κρατῆρα Γεώργιος. Εἰς τὸν θαλάσσιον βραχίονα μεταξὺ, τὸ σημεῖον α, ὅπου ἡ ἔκρηξις τοῦ Αὐγούστου 1925. Ἡ ἐπιγνηνὴ ἐπιφάνεια δίδει περίπου τὴν ἐκτασιν τῆς λάβας τῆς τορινῆς ἔκρηξeos.

ἡμέραν Τρίτην καὶ ὥραν 2 μ.μ. δι' ἐκπομπῆς καπνοῦ ἐκ τῆς θαλάσσης, κατὰ τὸ σημεῖον α μεταξὺ Μικρᾶς καὶ Νέας Καμμένης. Εἰς τὸ σημεῖον αὐτὸ παρέμεινεν ἤδη ἀπὸ τὴν προτελευταίαν ἔκρηξιν τοῦ 1866, ὡς μία λοισθία ἐκδήλωσις ἠφαισειότητος, ἡ ἀνάδοσις θερμοῦν σιδηρούχων ὑδάτων,

συνοδοιούμενων ὑπὸ ἀνθρακικοῦ δξέως καὶ ὀλίγου ὕδροθειού· οἱ ἐντόπιοι ὠνόμαζαν τὴν θέσιν ταύτην «Κόκκινα Νερά».

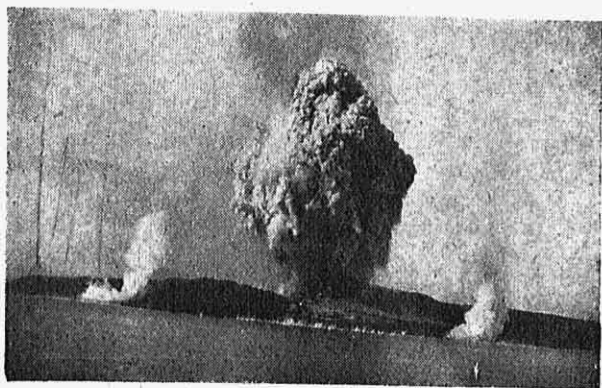
Τίποτε φανερόν δὲν προανήγγειλε τὴν ἔκρηξιν. Λέγεται ὅτι ναυτικοὶ τυχαίως εὐρεθέντες εἰς τὰ Κόκκινα Νερά τὴν προτεραίαν, εὔρον αὐτὰ θερμότερα παρ' ὅσον ἄλλοτε. Σεισμοὶ ἐσημειώθησαν ἀσθενεῖς τὴν 28 Ἰουλίου καὶ κατόπιν τὴν 7, 8 καὶ 9 Αὐγούστου· ἀλλ' εἶναι ἀμφίβολος ἡ σχέσις αὐτῶν πρὸς τὴν ἔκρηξιν. Ὡστε δυνάμεθα νὰ εἴπωμεν ὅτι οὐδὲν «πρόδρομον φαινόμενον» παρατηρήθη, ἐκ τῶν χαρακτηριστικῶν ἐκείνων ὅπου προηγοῦνται συνήθως τῶν ἠφαιστειακῶν ἐκρήξεων¹.

Ἄλλὰ τὸν καπνόν, πυκνούμενον ὀλονέν, ἤρχισαν μετ' οὐ πολὺ νὰ συνοδεύουν καὶ κρότοι· ἐντρομοὶ δὲ οἱ Θηραῖοι ἐβεβαιώθησαν, ὅτι ἐπρόκειτο ἀληθῶς περὶ ἐκρήξεως, ὅτι «ἀναψε τὸ ἠφαιστειο». Διότι κατ' ἀρχὰς οἱ πλείστοι, μόνον τὸν καπνὸν βλέποντες, ἐνόμιζον ὅτι προήρχετο ἀπὸ ἐργασίας ἐπισκευῆς Ἰστοιοφόρου, ἐξ ἐκείνων ὅπου συνειθίζονται ἀπὸ τοὺς ἐντοπίους εἰς τὴν περιοχὴν ἐκείνην τῶν Καμμένων.

Οἱ κρότοι καὶ ὁ καπνὸς ἐγίνοντο ὀλονέν πυκνότεροι περὶ δὲ τὸ ἐσπέρας βράχοι μαῦροι ἐφάνησαν, εἰς τὸ σημεῖον α ὅπου ἀνέφερα καὶ πρὶν, ἐξέχοντες ὑπὲρ τὴν ἐπιφάνειαν τῆς θαλάσσης· καὶ ἀνεκοινώθη ἀμέσως ὅτι νέα Καμμένη ἐγενήθη, νέα νῆσος δηλαδή, τῆς ὁποίας αἱ διαστάσεις, αἱ ἐπιφανειακαὶ καὶ αἱ καθ' ὕψος, ἠϋξάνοντο διαρκῶς πρὸς ἐκπληξιν τῶν τε ἀπ' εὐθείας θεωμένων καὶ τῶν διὰ τῶν πληροφοριῶν τοῦ καθημερινοῦ τύπου παρακολουθούτων τὸ φαινόμενον! Πάντως ὁμιλοῦντες περὶ τῆς νέας αὐτῆς «νήσου» δὲν πρέπει νὰ παραβλέπωμεν, ποῖα ἦτο δυνατόν νὰ ἦσαν αἱ διαστάσεις τῆς, ἀφοῦ ἡ θαλασσία γλῶσσα, ἡ χωρίζουσα τὴν Νέαν Καμμένην ἀπὸ τὴν Μικράν, δὲν ἔχει πλάτος μεγαλιέτερον

¹ Ὁ προϊστάμενος τοῦ γεωδυναμικοῦ τμήματος τοῦ Ἀστεροσκοπείου μας κ. Ν. Κρητικός, ἐν ἀνακοινώσει του πρὸς τὴν Ἀκαδημίαν τῶν Ἐπιστημῶν ἐν Παρισίοις τῇ 30 Νοεμβρίου 1925, ἀναλύων, τὰ στοιχεῖα τοῦ σεισμοῦ τῆς 8 Αὐγούστου, χαρακτηρίζει αὐτὸν ὡς ἔχοντα πιθανότατα σχέσιν πρὸς τὴν ἔκρηξιν.

ἀπὸ 100 μέτρ. βάθος δὲ περὶ τὰ 20. Θὰ ἐννοήσωμεν οὕτω καὶ τὴν θαλασσίαν ἐπακολουθήσασαν συνέννωσιν τῆς νέας ταύτης νήσου πρὸς τὰς πρεσβυτέρας ἀδελφάς της, θὰ ἐννοήσωμεν ἀκόμη τὴν συνταύτισιν καὶ οἴονεϊ συγχώνευσιν τῆς Μικρᾶς Καμμένης πρὸς τὴν Νέαν, ἀκόμη δὲ καὶ τὴν πορείαν τῆς λάβας τῆς σημερινῆς ἐκρήξεως, ἡ ὁποία ἠκολούθησε τοὺς δύο δρόμους ὅπου μόνον ἠνοιόντο εἰς αὐτὴν κατὰ μῆκος τῶν δυὸ θαλασσίων βραχιόνων, ὅπου ἐσχημάτιζεν ἡ θά-



Εἰκ. 3.—Νέφος σποδοῦ καὶ ὑδρατμῶν ὑπεράνω τοῦ κρατήρος. Πρὸς δεξιὰ καὶ ἀριστερὰ ὑδρατμοὶ κατὰ τὰ δύο ἅκρα τοῦ μεταξὺ Μικρᾶς καὶ Νέας Καμμένης στενοῦ, ὅπου ἔρχεται εἰς ἐπαφὴν μὲ τὸ θαλάσσιον ὕδωρ, ἡ λάβα τοῦ ἠραιστείου.

λασσα, ἡ χωρίζουσα Παλαιὰν καὶ Νέαν Καμμένην, τοῦ πρὸς Βορρᾶν καὶ τοῦ πρὸς Ἀνατολάς.

Καὶ χωρὶς νὰ ἐπεκτείνωμαι εἰς ἡμερολογιακὴν περιγραφὴν τῶν καθ' ἡμέραν αὐξήσεων τῶν ὄγκων ὅπου ἐξεβλήθησαν κατὰ τὴν ἐκρηξιν, σημειῶνω ὅτι ἠϋξήθησαν οὗτοι καθ' ὕψος μὲν μέχρι 73 μ. ὑπὲρ τὴν θαλασσίαν στάθμην, κατὰ ἐπιφανειακὴν δὲ ἔκτασιν μέχρι πολὺ πέραν τοῦ ἅκρου τῶν δύο θαλασσίων βραχιόνων ὅπου προάνεφερα. Εἰς τὸν πρὸς Ἀνατολάς μάλιστα παρατηρεῖται ἡ ἐξάπλωσις της κατὰ τρεῖς γλώσσας,

ἐξ ὧν αἱ δύο βορειότεραι, περικλείουν τὸν Πάγκον ὅπου ἐσημείωσα ἤδη, πρὶν εἰσέλθω εἰς τὴν περιγραφὴν τῆς ἐκρήξεως, ἀποστεροῦσαι οὕτω τὸν Θηραϊκὸν λιμένα τοῦ κυριωτάτου ἀγκυροβολίου του. Ὡστε σήμερον αἱ τρεῖς Καμμέναι ὄχι μόνον δὲν ἠῤῥήθησαν κατ' ἀριθμὸν, ἀλλὰ καὶ περιορίσθησαν εἰς δύο, τὴν Παλαιὰν καὶ τὴν Νέαν, περικλείουσαν τὴν Μικρὰν καὶ τὴν Νεωτάτην, με' ἕκτασιν πολὺ μεγαλειέτρην ἢ ἄλλοτε. Ὡς πρὸς δὲ τὸ ποσὸν τῆς ἀναδοθείσης λάβας, τὸ ὁποῖον εἶναι ἀξιοσημείωτον, ἂν μάλιστα λάβωμεν ὑπ' ὄψιν τὰ μεγάλα βάρη εἰς τὰ ὁποῖα κατέρχεται ὁ πυθμὴν, παρὰ τὰς Καμμένας, θὰ σταθῇ δυνατὸς ὁ ἀκριβὴς κυβισμὸς του ὅταν καταρτισθῇ ὁ νέος χάρτης τῆς νήσου, τοπογραφικὸς τῆς ἐπιφανείας καὶ τοῦ βυθιοῦ.

Ἄλλ' ἐξεχύθησαν ἀπὸ τὸ σημεῖον α, ἀποτελοῦν νέον κρατήρα, ὅλα αὐτὰ τὰ ποσὰ τῆς λάβας; Ὅχι. Ἡ λάβα τῆς Θήρας εἶναι πολὺ ὄξινος καὶ ὡς ἐκ τούτου πολὺ δύστηκτος, πολὺ δύσρευστος. Μόλις πλησιάσῃ τὴν ἐπιφάνειαν καὶ ψυχθῇ ὀλίγον, στερεοποιεῖται καὶ φράσσει τὸν πόρον με' κάλυμμα — τὸ «καπάκι» τῶν Θηραίων! Τὰ ἀέρια τὰ ὁποῖα μένουσιν κάτωθεν, διαρρηγνύουσιν αὐτὸ τὸ κάλυμμα καὶ ἐξέρχονται ἀπὸ καιροῦ εἰς καιρὸν μετὰ κρότου καὶ πατάγου καὶ ἀνεκφέρουν μικρὰ ποσὰ λάβας μέσω τῶν δηγμάτων, διὰ τῶν ὁποίων καὶ ἀνατινάσσουσιν τὰ στερεὰ ἀναβλήματα, μύδρους, σποδὸν κ.λ. Τὸ μέγαλον ποσὸν τῆς λάβας, μὴ δυνάμενον νὰ ἐξέλθῃ, ἀνυψώνει τὸ κάλυμμα, τὸ μετατρέπει εἰς δόμον, ἐντείνει τὰ ρήγματα ὅπου τὸν διασχίζουν ἤδη καὶ ἐκτείνεται οἶονεὶ ὑπογείως. Νέα ποσὰ λάβας ὑπεγείρουσιν καὶ αὐτὰ καὶ τὰ φέρουσιν ἐγγύτερα πρὸς τὴν ἐπιφάνειαν καὶ ἡ αὔξησις τοῦ ὄγκου τῆς λάβας ὁλονὲν συνεχίζεται, χωρὶς νὰ ὑπάρχῃ τὸ χαρακτηριστικὸν ἐκεῖνο χαμοσιδῆς ἀνοιγμα, τὸ ὁποῖον ἀφήνει νὰ ἐκρεύσῃ ἡ λάβα καὶ τὸ ὁποῖον ὀνομάζομεν κρατήρα, ἐκχύνον αὐτὸ τὴν λάβαν εἰς θεῦμα, ὡς συμβαίνει εἰς ἄλλα ἠφαιστεια. Διὰ τοῦτο ὀμιλοῦμεν περὶ τοῦ «δόμου» ἢ ἄλλως τοῦ «θόλου» τοῦ ἠφαιστείου τῆς Θήρας καὶ ὄχι περὶ τοῦ κρατήρος τῆς.

Ὁ κωνικός δόμος, ὁ σχηματισθεὶς κατὰ τὴν παροῦσαν ἐκρηξίν, ἀντίστοιχος πρὸς τοὺς παλαιοὺς τῆς Μικρᾶς Καμμένης, τῆς Νέας Καμμένης καὶ τοῦ Γεωργίου, ἔχει ὕψος 73 μ. ὑπὲρ τὴν θάλασσαν, ὅπως ἐσημείωσα προηγουμένως, ἐνῶ ἐξαιρεται ὑπεράνω τῆς λάβας ὅπου ἔχει γύρω του σχηματισθῆ, μόλις 25 - 30 μέτρα, με βάσιν 50 - 100 μέτρα· ὡς δὲ εὐνόητον, τὰ ποσὰ τῆς λάβας τὰ ὁποῖα γεμίζουν τοὺς δύο θαλασσίους βραχίονας καὶ σχηματίζουν τὴν πρὸς Βορρᾶν γλῶσσαν καὶ τὴν πρὸς Ἀνατολάς, μετὰ τῶν διακλαδώσεών των, ἐξεχύθησαν καὶ ἀπὸ ρήγματα σχηματισθέντα εἰς τὸν πυθμένα τῆς θαλάσσης καὶ συνεχίζοντα τὸν κυρίως πόρον. Τὰ δὲ ὕψη τῶν παλαιῶν δόμων εἶναι 65 μ. διὰ τὴν Μικρὰν Καμμένην 103 διὰ τὴν Νέαν καὶ 126 μ. διὰ τὸν Γεώργιον.

Κατὰ ποιότητα ἡ λάβα τῆς νέας ἐκρήξεως εἶναι ὁμοία μετὰ τὴν τοῦ 1866, ἀνδρσιτικὴ δηλαδὴ μετὰ λαβραδορίτην, ὑπερσθενῆ καὶ αὐγίτην. Πιστοποιεῖται τοῦτο ἀπὸ ἀναλύσεις τοῦ συναδέλφου κ. Κ. Κτενᾶ, ὅστις ἐν συνεργασίᾳ μετὰ τὸν πολὺν Lacroix τῆς ἐν Παρισίοις Ἀκαδημίας τῶν Ἐπιστημῶν, ἀνεκοίνωσε τὰ σχετικὰ εἰς τὸ σοφὸν τοῦτο Συνέδριον.

Ὡς πρὸς τὰ ἄλλα ἀναβλήματα, τὰ μὲν ἀέρια, ἀποτελοῦνται κατὰ τὸ πλεῖστον, τὸ ὅλον θὰ ἔλεγε κανεῖς, ἀπὸ ὑδρατμούς· ἀνεγνωρίσθη ἡ παρουσία ὑδροθείου, διοξειδίου τοῦ θείου, διοξειδίου τοῦ ἀνθρακος. Ἐπίσης ὑδρογόνου νάτριου καὶ ἀζώτου. Καὶ φλόγες δὲ παρατηρήθησαν ὅτι μὲν πορτοκαλέρυθροι, ἐξικνούμεναι εἰς ὕψος 25 - 30 μ., ὅτι δὲ—σπανιώτερον—ὑποκύανοι καὶ κιτρινοπράσινοι, μικρότεραι τὸ ὕψος. Παρατηρήσεις φωτοφασματικὰς ἔκαμεν ὁ καθηγητὴς κ. Δ. Χόνδρος, προσδιορίσας ἐπίσης καὶ τὴν θερμοκρασίαν τῆς λάβας εἰς 900°. (Ἴδε Ἐπιστημονικὴν Ἐπετηρίδα τῆς Σχολῆς Φυσικῶν καὶ Μαθηματικῶν Ἐπιστημῶν).

Τὰ δὲ στερεὰ ὑπῆρξαν ὄχι ἀσήμαντα εἰς ποσὰ καὶ διαστάσεις· μύδροι συχνοί, μεγέθους κεφαλῆς καὶ πλέον, βολίδες ἀνάλογοι, λιθάρια, σποδός, φερομένη ὑπὸ τοῦ ἀνέμου καὶ μέχρι τῶν ἀπωτάτων χωρίων τῆς νήσου. Ἡ συνήθης ἀπόστασις ἐκτινάξεως τῶν μύδρων εἰς τὰ πέριξ τοῦ ἠφαιστείου

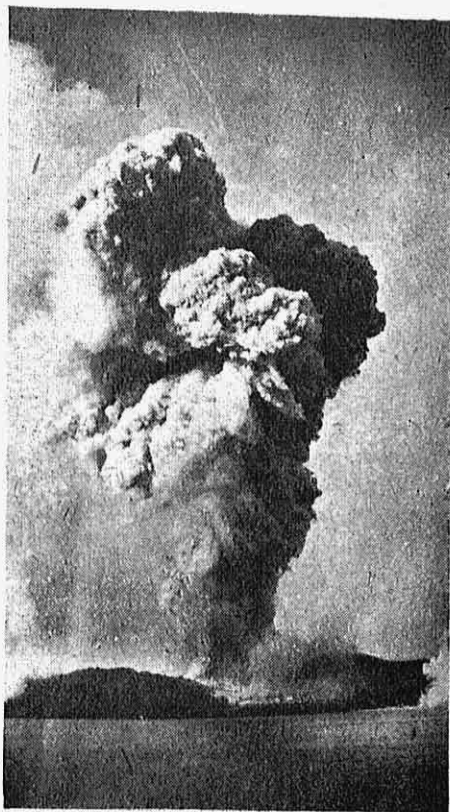
ἦτο μ. 200 - 300, ἀλλὰ ἐσημειώθησαν καὶ εἰς 1000 καὶ 1500 μέτρα.

Αἱ ἐκρήξεις κατ' ἀρχὰς ἦσαν συχνόταται, σχεδὸν συνεχεῖς, κατὰ λεπτόν καὶ ὀλιγώτερον. Μετὰ τὸν τρίτον μῆνα ἐγιναν αἰσθητῶς ἀραιότεραι, ἀνὰ δύο, τρία ἢ καὶ πέντε λεπτά. Βραδύτερον ἐγιναν ἀκόμη σπανιώτεραι, ἕως ὅτου ἀπὸ τοῦ τέλους Μαΐου διεκόπησαν ἐντελῶς. Ἐκάστης ἐκρήξεως προηγούντο ὑποχθόνιοι βρόμοι ἐντονώτατοι, ἐπηκολούθει δὲ σχεδὸν ἀμέσως ἡ ἀνεκβολὴ ἀερίων καὶ τέφρας καὶ τέλος μύδρων καὶ λιθαρίων. Ὅταν τοὺς πρώτους μῆνας αἱ ἐκρήξεις ἦσαν σχεδὸν συνεχεῖς, δὲν ἐπρόφθανεν ὁ παρακολουθῶν νὰ διακρίνη τὰς φάσεις αὐτάς, αἱ ὁποῖαι πιστοποιοῦν τὸν ὅλον τῶν ἀερίων, ὅπως τὸν ἐξέθεσα προηγουμένως. Ἐπηκολούθουν ἐκρήξεις τῶν ὁποίων ἡ ἀρχὴ συνέπιπτε μὲ τὴν ἐκτόνωσιν τῶν ἀερίων τῶν προηγουμένων καὶ τὴν ἐκτίναξιν τῶν διαφύρων ἀναβλημάτων. Ἦτο δὲ φανερόν, ὅτι αἱ ἐκρήξεις ἐγίνοντο μέσω δηγμάτων τοῦ ἤδη σχηματισμένου ἐπιπάγου τῆς ἐκχυμένης λάβας. Σπανιώτατα δὲ ἐγένετο ἀντιληπτὴ ἀνεκβολὴ λάβας, ἰδίως τὴν νύκτα, ὁπότε ἦτο δυνατόν νὰ παρατηρηθῇ αὐτή, ὡς ἐκ τῆς ἐρυθροπυρώσεώς της.

Ἄν ἐπὶ τῇ βάσει τῶν ὡς ἀνωτέρω στοιχείων, θελήσωμεν νὰ κατατάξωμεν τὴν ἐκρηξιν τοῦ 1925 εἰς μίαν ἀπὸ τὰς μορφάς, ὅπου καθὼς προεῖπα, διακρίνομεν εἰς τὰς ἡφαιστειακὰς ἐκρήξεις, θὰ τὴν χαρακτηρίσωμεν ὡς οὔτε καθαρὰ βουλκάνειον, οὔτε ἀκόμη ὀλιγώτερον πελεανήν, ἀλλὰ ὡς τύπου ἐνδιαμέσου, βουλκανοπελεανοῦ.

Ὁ παροξυσμὸς ἤρχισεν ὡς προεῖπα τὸ ἀπόγευμα τῆς 11ης Αὐγούστου 1925. Εὐθὺς ἀπὸ τῆς ἐπομένης ἐκορυφώθη ἡ ἐντασίς του καὶ δὴ μέχρι τῆς 15 Σεπτεμβρίου, μὲ ἐκρήξεις συχνάς, κρότους τρομεροῦς καὶ πολλὴν σποδόν, ἐπηκολούθησε μικρὰ περίοδος ἡρεμίας μέχρι τῆς 13 Ὀκτωβρίου, ὁπότε νέα περίοδος παροξυσμοῦ ἐσημειώθη, μέχρι τῆς 30 Νοεμβρίου, χαρακτηριζομένη κυρίως ἀπὸ μεγάλα ποσὰ λάβας. Ἀπὸ τὴν ἀρχὴν τοῦ Δεκεμβρίου ἡ ἐντασίς ἤρχισε χαλαρομένη· τὸν Μάρτιον ἦτο πλέον ἡπία τὸν

Μάϊον ἠπιωτάτη τὴν 20 Μαΐου ἔλαβε χώραν ἔκρηξις με
καπνὸν καὶ τέφραν, ἀλλ' ἄνευ κρότου· τὴν 22αν ἐσημειώθη



Εικ. 4— Τὸ νέφος τῆς εικ. 3 ὀλίγα λεπτά κατόπιν.

τὸ ἑσπέρας ἔκρηξις βολίδων καὶ λιθαρίων, μικρῶν τὸ μέγε-
θος, ἀλλὰ πολυαρίθμων. Ἀπὸ δὲ τῆς ἐποχῆς ἐκείνης καὶ

ἐφεξῆς τὸ ἠφαίστειον φαίνεται ὡς ἐσβεσμένον· οὔτε ἀέρια ἀναδίδει οὔτε ἀτμούς, οὔτε λάβαν ἢ ἀναβλήματα στερεά. Οἱ δὲ κρότοι ἐξέλιπον παντελῶς¹. Ὅταν κατὰ τὰ τέλη τοῦ Ἰουλίου ἐπεσκέφθην πάλιν τὴν Θῆραν, τὸ ἠφαίστειον ἐφαινετο μακρόθεν τελείως ἤρεμον. Σπανίως τὸ πρωτὶ ἢ τὸ ἐσπέρας, ὅταν ἡ ἀτμόσφαιρα ἦτο ψυχρά, ἀτμοὶ ἐφαίνοντο ἀναδιδόμενοι ἀπὸ τινα σημεῖα εἰς τὸν κρατῆρα. Ἐπὶ τόπου ἢ θερμοκρασία τοῦ ἐδάφους ἐμαρτύρει περὶ τοῦ προηγηθέντος παροξυσμοῦ. Αἱ νέαι λάβαι ἦσαν ἀκόμη τόσον θερμαί, ὥστε καθίστατο ἀδύνατος ἡ βάδισις ἐπ' αὐτῶν.

Καθ' ὅλην τὴν διάρκειαν τοῦ τορινοῦ παροξυσμοῦ, ἐξαιρετικῶς ἔντονοι ἐκρήξεις ἐσημειώθησαν τὴν 16ην Αὐγούστου καὶ τὴν 30ην Ἰδίου, τὴν 9ην Σεπτεμβρίου καὶ τὴν 13ην Σεπτεμβρίου. Ἐπίσης τὴν 2 Φεβρουαρίου. Ἡ πρώτη ὑπῆρξεν ἢ ἔντονωτέρα ὄλων, οἱ μύδροι κατ' αὐτὴν ἐξεσφενδονίσθησαν εἰς ἀπόστασιν 1100 μ. τὸ δὲ νέφος τῆς τέφρας ἔφθασε τὸ ὕψος 3160 μ. κατὰ τὰς παρατηρήσεις τοῦ κ. Γεωργαλά.

Ἐβεβαιώθη δὲ ἐπίσης ἀπὸ τοὺς συναδέλφους κ. κ. Γ. Γεωργαλᾶν καὶ Ν. Λιάτσικαν, τῆς Γεωλογικῆς Ὑπηρεσίας τοῦ Ὑπουργείου, τὸ ἐξῆς περιεργότατον φαινόμενον: ὁ δόμος μετετοπίσθη πρὸς τὰ ΔΝΔ καὶ εἰς ἀπόστασιν 100 - 120 μ. κατὰ τὰς πρώτας ἡμέρας τοῦ σχηματισμοῦ του.

Γύρω ἀπὸ τὸν δόμον τὰ διάφορα ἀναβλήματα ἐσχημάτισαν περίβλημα, τὸ ὁποῖον ἀνοικτὸν πρὸς Ἀνατολάς, παρῶνται με μορφὴν πεταλοειδῆ, ὑπερβαίνει δὲ καθ' ὕψος τὸν νέον δόμον, φθάνον τὰ 90 μ. Ἄλλοτε τὸ περίβλημα αὐτὸ ἠμπόδιζε τὴν θέαν τοῦ νέου δόμου, ἀπὸ κάθε ἄλλης διεύθυνσιν ἐκτὸς ἀπὸ τὴν Μικρὰν Καμμένην, ἀπὸ τὴν ὁποίαν ἡ ῥαγδαία ἐκπομπὴ τῶν μύδρων, ἔκαμε τὴν παρατήρησιν πολὺ δύσκολον. Τώρα ὄλον τὸ περίβλημα φαίνεται ἐπενδεδυμένον με κιτρινοπρασίνους ἐξανθήσεις θείου.

Ὡς πρὸς τὰς δύο γλώσσας τῆς λάβας ἢ πρὸς Β ἔλαβε

¹ Κατὰ τὰς πληροφορίας τοῦ ἀντιπροσώπου τοῦ Ἀστεροσκοπείου καθηγητοῦ κ. Ν. Βελούζου καὶ σύμφωνα πρὸς τὸ παρ' αὐτοῦ κρατούμενον Ἡμερολόγιον τῆς ἐκρήξεως.

τὴν σημερινὴν ἔκτασιν τῆς, ἐξιχθεῖσα εἰς 600 μ. ἀπόστασιν ἀπὸ τὸν δόμον ἐντὸς τῶν τριῶν πρώτων μηνῶν· ἔπειτα ἐσταμάτησεν. Ἡ πρὸς Α ἐξηκολούθησεν αὐξανομένη μέχρις ἀποστάσεως 1000 μέτρων ἀπὸ τοῦ δόμου, μέχρι τοῦ Μαρτίου. Ἡ γλῶσσα αὐτὴ συναντήσασα τὴν ὑπὸ τὸ ὄνομα Πάγκος γνωστὴν ὑφαλον, ἐδιχάσθη ὡς ἤδη εἶπα εἰς δύο κλάδους, οἵτινες καὶ περαιτέρω ἐχωρίσθησαν, ὥστε σήμερον σχηματίζουν μίαν πολλαπλῶς διεσχισμένην ἔκτασιν.

Εἰς τὸν νέον δόμον ἐδόθησαν ἕως τῶρα δύο ὀνόματα: τὸ τοῦ γάλλου ἀκαδημαϊκοῦ γεωλόγου Φουκέ, τοῦ κατ' ἔξοχὴν ἐρευνητοῦ τῆς Θήρας ἐξ ἀφορμῆς τῆς ἐκρήξεως τοῦ 1866, συγγραφέως δὲ τοῦ περιφήμου συγγραμματος *Santorin et ses eruptions*· καὶ τὸ τοῦ ἀντιτορπικικοῦ Δάφνη, εὐρεθέντος κατὰ τύχην ἐγγὺς τῆς Σαντορίνης τῆς 11 Αὐγούστου καὶ σπεύσαντος ἐκεῖ πρὸς παρακολούθησιν τοῦ φαινομένου καὶ βοήθειαν τῶν κατοίκων, ἂν ἤθελε παραστῆ ἀνάγκη. Ὁμοίως κατὰ τὴν ἐκρηξιν τοῦ 1866 ἐδόθη τὸ ὄνομα τοῦ μικροῦ πολεμικοῦ σκάφους Ἀφρόεσσα, εἰς νησιδα ἢ ὁποῖα ἀνέδυσσε τότε πρὸς τὰ ΝΔ τῆς Νέας Καμμένης, συνεχωνεύθη δὲ κατόπιν μὲ αὐτὴν καὶ τοὺς ἄλλους σχηματισμοὺς τοῦ ἠφαιστείου. Ὑποπτέομαι ὅτι οἱ Θηραῖοι ἔχοντες ἀναντίρρητον δικαίωμα νὰ δώσουν καὶ αὐτοὶ ἓνα ὄνομα εἰς τὸ νέον ἔδαφος, μὲ τὸ ὁποῖον ἐπροικοδοτήθησαν, δὲν θὰ κρατήσουν οὔτε τὸ ἓν, οὔτε τὸ ἄλλο, ἀπὸ τὰ δύο ὅπου ἀνέφερα, ξένον καὶ ἀκατάληπτον τὸ πρῶτον, ἀσυμβίβαστον πρὸς τὸ ἠφαιστεῖον τὸ δεύτερον.

Νὰ προσπαθῆσω τῶρα νὰ δώσω εἰκόνα τῆς ἐκρήξεως, θεωρῶ τὸ πρᾶγμα ἀνώτερον τῶν δυνάμεων μου, μολονότι τετράκις κατήλθον εἰς Θήραν κατὰ τὸν χρόνον τοῦ παροξυσμοῦ τοῦ ἠφαιστείου καὶ ηὐτύχησα νὰ τὸν παρακολουθῆσω. Ἀλλὰ πρέπει νὰ εἶναι τεχνίτης τοῦ λόγου ἐκεῖνος ὅπου θὰ ἀποπειραθῆ νὰ περιγράψῃ ἓνα τοιοῦτο φαινόμενον, ἐντελῶς ἔξω τῶν συνήθων, μὲ ἑξαπολυμένας τὰς μεγίστας δυνάμεις τῆς Φύσεως, μὲ τοὺς κρότους τοὺς τρομεροῦς, κρότους ὑπο-

χθονίους, βαρεῖς ὡσάν τηλεβόλου ἢ μᾶλλον τηλεβολοστοιχίας, σπανιώτερα δὲ καὶ ὄξει, ἐνθυμίζοντας συριγμούς — μὲ τὰ νέφη τοῦ ὕδρατμου, ἀνιηνούμενα εἰς χιλίων καὶ διαχιλίων καὶ πλεόν μέτρων ὕψος, διανοιγόμενα δὲ ἀπὸ ἐσωτερικᾶς ἐκτονώσεις εἰς θυσάνους καὶ ἔξανθήσεις ἰδιοσχήμες, ἐνθυμίζοντα καταπληκτὰ τὴν ἀνθοκράμβην, τὸ κοινὸν κουνουπίδι — νέφη λευκὰ ἔφ' ὅσον ἦσαν ἄνευ σποδοῦ καὶ φαῖά ἢ μαῦρα ἂν περιεῖχον καὶ σποδόν· καὶ σχεδὸν καθ' ἑκάστην ἔκρηξιν παρουσιάζοντο νέφη ὄλων τῶν ἀποχρώσεων ἀπὸ τοῦ χιονολεύκου μέχρι τοῦ καταμέλανος, — μὲ τοὺς μύδρους ὅπου τὴν νύκτα ἰδίως ἐφαίνοντο διασχίζοντες τὴν ἀτμοσφαῖραν ὡς σπινθῆρες πυρκαϊᾶς κολοσσιαίας, ἐνῶ ὄχι σπανίως εἶχον τὴν ἐμφάνισιν διαττόντων ἀστέρων, ὅταν αἱ διαστάσεις τῶν ἦσαν μεγάλαι καὶ ἡ ἀνάρρησις ἐγένετο μεθ' ὄρμης — μὲ τὴν ὄψιν τέλος αὐτοῦ τούτου τοῦ δόμου, ὅστις τὴν νύκτα ἰδίως, διάπυρος καὶ διερρηγμένος, ἔδιδε τὴν ἐντύπωσιν τρούλλου ἐκκλησίας, καταυγαζομένης ἀπὸ τὰ φῶτα πανηγυρικῆς λειτουργίας.

Ἐὰν εἰς ταῦτα προσεθῆ, ὅτι ἐκεῖ ὅπου ἡ λάβα ἤρχετο εἰς ἐπαφὴν μὲ τὴν θάλασσαν, σύννεφα ἀτμοῦ λευκοῦ ἐσηματίζοντο πυκνά, ὅτι ἀπὸ πλείστα σημεῖα τοῦ ἐδάφους τῶν Καμμένων λευκαὶ καπνοῦ τολύπαι ἐπρόδιδαν ὀήγματα τοῦ ἐδάφους, ὅτι· εἰς τὴν θάλασσαν γύρω ἀνεδίδοντο μεταλλικὰ νερὰ θειοῦχα καὶ σιδηροῦχα, χρωματίζοντα τὴν ἐπιφάνειαν πότε κίτρινον, πότε ἐρυθρὰν καὶ πρασίνην, θὰ συμπληρωθῆ ἢ περιγραφῆ, χωρὶς καμίαν ἀξίωσιν εἰκόνας.

Ὁ κ. Παῦλος Νισβάνας ἔδωκεν εἰς τὴν «Ἐστίαν»¹ τὰς ἐντυπώσεις τοῦ ἀπὸ τὴν ἔκρηξιν, μὲ τὸ ὕψος ἐκεῖνο τὸ ξεχωριστόν, ὅπου διακρίνει τὸν διαπρεπῆ λογοτέχνην. Ἀντιγράφω μίαν μικρὰν περιχοπὴν:

«Τὸ ἀντικρύσαμε νὰ τινάζῃ πρὸς τὰ οὐράνια, μὲ τιτανικὴ μανία τοὺς καπνοὺς τοῦ καὶ τοὺς πυρωμένους μύδρους τοῦ,

¹ Τῆς 10 Σεπτεμβρίου 1925. Εἰς τὸ φύλλον τῆς 12 Ἰανουαρίου 1926 δίδει καὶ ὁ γράφων τὰς ἐντυπώσεις τοῦ ἀπὸ τὴν ἐπίσκεψίν του κατὰ Δεκέμβριον 1925.

χωρίς διακοπή, χωρίς διάλειμμα. Είδαμε τὸν ἥλιο νὰ σκεπάζεται μὲ τρικύνη ἀπὸ τὰ σύννεφα τῶν ἐγκάτων τῆς γῆς. Ἡ θάλασσα ὑψωνε μπροστά μας γύρω στὸν ὑποβρύχιο κρατήρα, τοὺς ἀτμοὺς ἐνὸς ἀενάου κοχλιασμοῦ, ἀπὸ τὰ ποτάμια τῆς λάβας ποῦ χύνονταν νὰ σβύσουν τὰ νερά της. Καὶ τὸ βράδυ τῆς φρικιαστικῆς ἡμέρας, ὅταν ἔπεσεν ἡ νύκτα, καὶ ὅταν τὸ πλοῖο μᾶς ἔφερε μακρὰ ἀπὸ τὴν ὀργὴ τῶν ὑποχθονίων θεῶν, ἀντικρύσαμε ἀπὸ τὸ πέλαγος τὸ καταπληκτικώτερο πυροτέχνημα, ποῦ εἶδαν ποτὲ μάτια ἀνθρώπου: Μία θάλασσα εἰς τὸ βάθος τοῦ ὀρίζοντος ἔβραζε καὶ ἐφλέγετο — «ὥστε πᾶσαν ζεῖν καὶ φλέγεσθαι τὴν θάλασσαν» εἶπεν ὁ Στράβων — ἐφλέγετο μὲ τεράστιες φλόγες καὶ ἀπὸ τὰ βάθη της ἀόρατοι γίγαντες ἐλιθοβολοῦσαν τὸ στερέωμα μὲ τεραστίους μύδρους, ἐνῶ σὰν τρομερὴ ὁμοβροντία κεραυνῶν ὑψωνε πρὸς τὸ σύμπαν ἡ ἀπειλὴ τῆς ὀργῆς των. Καμμιά περιγραφὴ δὲν εἶναι ἱκανὴ νὰ δώσῃ τὴν ἐντύπωσιν ποῦ δοκίμασαν ὅσοι ἀντίκρυσαν τὸ καταπληκτικὸ αὐτὸ ὄραμα».

Καὶ ἀκόμη ἀπὸ τὸ πρῶτον ἀντίκρυσμα τοῦ ἡφαιστείου τὸ ἑξημέρωμα τῆς 7 Σεπτεμβρίου.

«Τέσσερες τὸ πρωτὶ. Νύκτα βαθεῖα ἀκόμα. Οἱ ἐκδρομεῖς τῆς Σαντορίνης προσπαθοῦν κάτι νὰ μαντεύσουν στὰ βάθη τοῦ ὀρίζοντος. Τίποτε. Οὐρανός, κῦμα, στερειές, πλέουν ὅλα σὲ μιὰ γλαυκὴ ἔκστασι προσευχῆς. Κάτω ἀπὸ τὴν σιωπηλὴ εὐλογία τῆς Σελήνης, ὅλα τὰ στοιχεῖα εἶναι ἀγαθὰ, ἡμερα ἀνύποπτα. Ὅλες ἡ ψυχῆς γεμάτες γαλήνη, ἀγάπη καὶ ἐμπιστοσύνη. Ἐνα ταξιδι ὄνειρου πρὸς κάποιον νησάκι παραμυθιοῦ. Σὲ λίγο μέσα στὰ θεῖα χαμόγελα τῆς οἰκουμενικῆς καλωσύνης, μία μακρυνὴ βοή, σὰν ὑπερφυσικὴ φοβέρα, φθάνει ἀπὸ τὰ βάθη τοῦ πελάγους. Μοιάζει σὰν μηκυνθὸς θηρίου, ποῦ ὀλοένα πλησιάζει. Μέσα στὴν ἀπέραντη γλαυκὴ γαλήνη, ἀρχίζουν νὰ πλανῶνται μυστικὰ κοσμογονικὰ ὄρη. Ὅλα τὰ ἀγαθὰ στοιχεῖα, τὰ βυθισμένα σ' ἓνα ὄνειρο ἀγάπης, φαίνονται σὰν νὰ ξυπνοῦν ἀπὸ ἓναν ἐφιάλτη παληῶν καὶ λησμονημένων προδημιουργικῶν θυμῶν καὶ τρώων. Καὶ ἡ ὑπερφυσικὴ φοβέρα ὀλοένα πλησιάζει. Τώρα μοιάζει μὲ ὁμοβροντίες κεραυνοῦ μακρυνῆς καταιγίδος. Βροντῆ ἀκο-

λουθει την βροντή. Ἐπειτα πορφυρῆς ἀστραπῆς σπαθίζουσι τὸν ὀρίζοντα. Πυκνοί, λευκοφαῖοι, ἀτμοί, σάν νὰ τοὺς τινάζη, μὲ μανία, μία τιτανικὴ δύναμις, ἀναβαίνουν πρὸς τὰ ὕψη, φωτισμένοι ἀπὸ τῆς καταχθόνιες φλόγες καὶ πνίγουν τὸ στερέωμα, φοβερίζουσι νὰ σβύσουν τῆς εἰρηνικῆς λαμπάδες τοῦ Οὐρανοῦ. Καὶ ὁ καταχθόνιος μηκυθμὸς ποῦ ἀναβαίνει ἀπὸ τὰ ἔγκατα τῆς γῆς καὶ ποῦ ἡ βροντὴ τοῦ οὐρανοῦ μοιάζει μὲ ἀθῶο θυμὸ βρέφους μπροστά τους, γίνεται ὀλονὲν τρομερώτερος. Τὸ δέος σφίγγει ὅλα τὰ στήθη.»

Ὅφειλω νὰ σημειώσω ὡς πρὸς τοὺς κρότους, ὅτι τὸν πρῶτον καιρὸν ἦσαν τόσον συχνοί, ὥστε ἐπροκάλουν τὸν ἐκνευρισμὸν, ἂν μὴ τὸν φόβον, ἰδίως τὴν νύκτα. Ὅμοιοι πρὸς τὸν ῥόχθον ἀτμοῦ ἐκφεύγοντος ὑπὸ πίεσιν ἀπὸ πελάριον ἀτμολέβητα, ἐνθύμιζαν ὡς ἐπὶ τὸ πολὺ τὰς βροντὰς καὶ τοὺς κεραυνοὺς ἐγγιζούσης καὶ ἀπομακρυνομένης θυέλλης. Ἄλλοτε πάλιν ἔδονοῦσαν τὴν ἀτμόσφαιραν ὅπως ὁ κρότος τηλεβόλου ἢ τηλεβολοστοιχίας σπανιότερα τὴν διέσχίζαν ὡς συριγμοί. Παρουσιάσθη δὲ καὶ τοῦτο τὸ πρωτοφανές ἤκούοντο ἐνίστε κρότοι ῥυθμικοὶ πολλοί, διακοπτόμενοι ἀπὸ μικρὰ χρονικὰ διαστήματα, αὐξανόμενα διαρκῶς, ἐνῶ εἰς τὸ τέλος ἐπήρχετο μία ἐκτόνωσις παρατεταμένη, — κάτι τι ὡς βογγητὸν ἐνὸς μυθικοῦ τέρατος.

Ἡ σποδός, ὅταν ὁ ἄνεμος δὲν τὴν μετετόπιζε μακρὰν τοῦ ἠφαιστείου, ἐπιτιεν ἐπὶ τῶν κλιτυῶν του καὶ ἐπὶ τῆς ἐκτάσεως τῶν Καμμένων γενικῶς, εἶχεν δὲ ὡς ἀποτέλεσμα, νὰ κάμη βατὴν τὴν ἐπιφάνειάν του, ἀποτελουμένην ἀπὸ λάβαν καταξοχισμένην εἰς θραύσματα ὀξυκόρυφα. Ἡ πτώσις τῆς ἐγένετο ἐνίστε ῥαγδαία, παρέχουσα τὸ ὅλως ἀπροσδόκητον θέαμα νέφους, διαλυομένου εἰς μαύρην βροχὴν τέφρας.

Ἡ ἐκπομπὴ τῶν μύδρων, ἐγένετο πρὸς ὄλας τὰς διευθύνσεις. Ἄλλὰ συχνὰ συνέβαινε καὶ νὰ ἐκτοξεύωνται ἀπὸ ἐν ὀῆγμα τοῦ δόμου, ὡσάν σμῆνος πτηνῶν κυνηγημένων ἀπὸ ὄρνεον. Εἶδα τοιοῦτο σμῆνος νὰ ἐκσφενδονίζεται ἐπάνω εἰς τὸ σκεπασμένον ἀπὸ τὴν σποδὸν ἔδαφος τῆς Νέας Καμμένης καὶ νὰ σηκώνη μὲ τὴν βίαιαν πρόσπτωσίν του

σύννεφον ἀπὸ σκόνην, σχεδὸν ἐξ ἴσου πυκνὸν μὲ ἐκεῖνο ὅσον ἐξεπέμεπετο ἀπὸ τὸν κρατῆρα!

Ἄλλ' εἶχα τὴν εὐτυχίαν νὰ ἰδῶ ἐκ τοῦ πλησίον—τὴν 11 Δεκεμβρίου, ἀπὸ τὸν κῶνον τοῦ Γεωργίου—ἐν ἄλλο ἀνέλπιστον θέαμα: τὸ κάλυμμα τοῦ δόμου ἀνυψούμενον ὑπὸ τὴν πίεσιν τῶν ἀνεξερχομένων ἀερίων τετράκις ἐντὸς ἡμισείας ὥρας καὶ εἰς ὕψος 5-7 μέτρων, καταπίπτον δὲ πάλιν λόγῳ τοῦ βάρους του, ὡσὰν νὰ ἀνέπνεε κάτω του ἕνας ἀληθινὸς Ἐγκέλαδος, στενάζων ὑπὸ τὸ βᾶρος ὅπου τοῦ ἔβαλεν ὁ Ζεὺς ἐπάνω εἰς τὸ στήθος του.

Τώρα—Αὐγούστος τοῦ 1926—ὁ παροξυσμὸς φαίνεται τερματισμένος, μετὰ ὀκτάμηνον ἔντονον δρασί. Ἀνάλογα ἐξειλίχθη ὁ παροξυσμὸς τοῦ 1866, πρὸς τὸν ὁποῖον πολὺ ὅμοιος εἶναι ὁ τορινός. Ἀλλὰ καὶ τότε ἐβράδυνε πολὺ νὰ ἐπανέλθῃ εἰς τὴν τελείαν ἡρεμίαν τὸ ἡφαιστειον, ἀφοῦ τὸν Ὀκτώβριον τοῦ 1875 ἐσημειώθη εἰς αὐτὸ ἡ τελευταία ἔκρηξις. Ὡστε καὶ τώρα δὲν πρέπει νὰ ἐκπλαγῶμεν, ἂν πραγματοποιηθοῦν ἀκόμη ἀπὸ καιροῦ εἰς καιρὸν ἀσθενεῖς τινες ἡφαιστειακαὶ ἐκδηλώσεις.

Ἄς ὁμολογήσωμεν δέ, τὸν Θεὸν δοξάζοντες, ὅτι καὶ ὡς πρὸς τὰς ζημίας ὑπῆρξεν ὅμοιος πρὸς τὸν τοῦ 1866 ὁ παροξυσμὸς τοῦ 1925· διότι ὅπως καὶ τότε, οὐδεμία ζημία ἐσημειώθη ἐξ αὐτοῦ εἰς τὴν νῆσον. Καὶ ἂν ἐξαιρέση κανεὶς τὴν εὐλογον ἀνησυχίαν τῶν πρώτων ἡμερῶν, τὸν δικαιολογημένον ἐκνευρισμὸν ὅπου ἐπέφεραν οἰκρότοι, ἰδίως τὴν νύκτα, τὴν φρίκην ὅπου ἦτο φυσικὸν νὰ προκαλέσῃ εἰς τὴν πρώτην ἐκδήλωσιν του τὸ θέαμα τοῦ βουνοῦ ποῦ ἐφλέγετο καὶ δὲν ἔκαίετο, οἱ συμπαθεῖς Θηραῖοι ἀπήλαυσαν ἐπὶ σειρὰν ἐβδομάδων ἕνα ἀσύγκριτον θέαμα, μὲ πλήρη των ἀσφάλειαν!

Ὅπως εἶναι φυσικόν, τὴν ἔκρηξιν παρηκολούθησεν ὁ ἐπιστημονικὸς κόσμος, ὁ ἑλληνικὸς καὶ ὁ ξένος. Ἀποστολαὶ ἐπίσημοι ἰδικαί μας ἔγιναν δύο, μία τοῦ Πανεπιστημίου ὑπὸ τὸν Καθηγητὴν Κ. Κτενᾶν καὶ ἄλλη τοῦ Ὑπουργείου Ἐθν. Οἰκονομίας ὑπὸ τὸν Γεωλόγον Γ. Γεωργαλᾶν. Ἀπὸ τὸ

Βερολίνον κατήλθεν ὁ εἰδικὸς ἠφαιστειολόγος Reck· ἀπὸ τὴν Νέαὺν Ὑόρκην ὁ πολὺς Washington· καὶ πλῆθος ἄλλο κόσμου ἔσπευσε νὰ ἐπωφεληθῆ τῆς ἐξαιρετικῆς εὐκαιρίας νὰ παρακολουθήσῃ τὸν ἠφαιστειακὸν παροξυσμὸν, ὑπὸ τὰς εὐκόλους συνθῆκας, ὅπου εἶναι τοῦτο δυνατόν εἰς τὴν Θῆραν, ἀλλὰ καὶ νὰ γνωρίσῃ ἀσχέτως πρὸς τὴν ἔκρηξιν, τὴν μοναδικὴν εἰς ὅλον τὸν κόσμον Ἑλληνικὴν νῆσον, μὲ τὰς καθέτως κεκομμένας ἀκτᾶς, τὰ γραφικὰ χωρία, τὰς καταφύτους καὶ ὁμαλὰς πρὸς τὴν ἔξωτερικὴν θάλασσαν κλυτῆς! Ἀναφέρω τὰς ἐκδρομὰς τοῦ Ἑλλ. Πολυτεχνικοῦ Συλλόγου καὶ τοῦ Ὀδοιπορικοῦ Συνδέσμου, τῆς Γεωγραφικῆς Ἑταιρίας, τοῦ Ὀμίλου Ἐκδρομῶν κ. ἄ. Ἡ νεοσύστατος Ἀκαδημία μας ἐδέχθη ἐκτενεῖς ἀνακοινώσεις τοῦ ἐκ τῶν Μελῶν τῆς συναδέλφου κ. Κ. Κτενᾶ. Ὀμιλίαι ἔγιναν δημοσίᾳ ἀπὸ τοὺς εἰδικοὺς κ. κ. Κ. Κτενᾶν, Γ. Γεωργαλᾶν καὶ καὶ τὸν γράφοντα.

Πάντως τὰ γενικὰ ἐξαγόμενα τῶν παρατηρήσεων καὶ τὰ τελικὰ ἐπιστημονικὰ διδάγματα, θὰ γίνουσι γνωστὰ μετὰ τινα χρόνον, ὅταν μελετηθῆ τὸ συλλεχθὲν ὕλικὸν καὶ ταξινομηθῶν αἱ παρατήσεις. Καὶ δὲν θὰ φανῆ τότε ἀσήμαντος ἡ συμβολὴ τῆς Ἑλληνικῆς Ἐπιστήμης εἰς τὴν σπουδὴν σπανίου φαινομένου τῆς Φύσεως εἰς τὰς Ἑλληνικὰς Χώρας.

Ι. Π. ΔΟΑΝΙΔΗΣ

Καθηγητὴς ἐν τῷ Πολυτεχνεῖῳ.

