



## Η ΑΜΠΕΤΕΙΟΣ ΣΧΟΛΗ ΤΟΥ ΚΑΪΡΟΥ



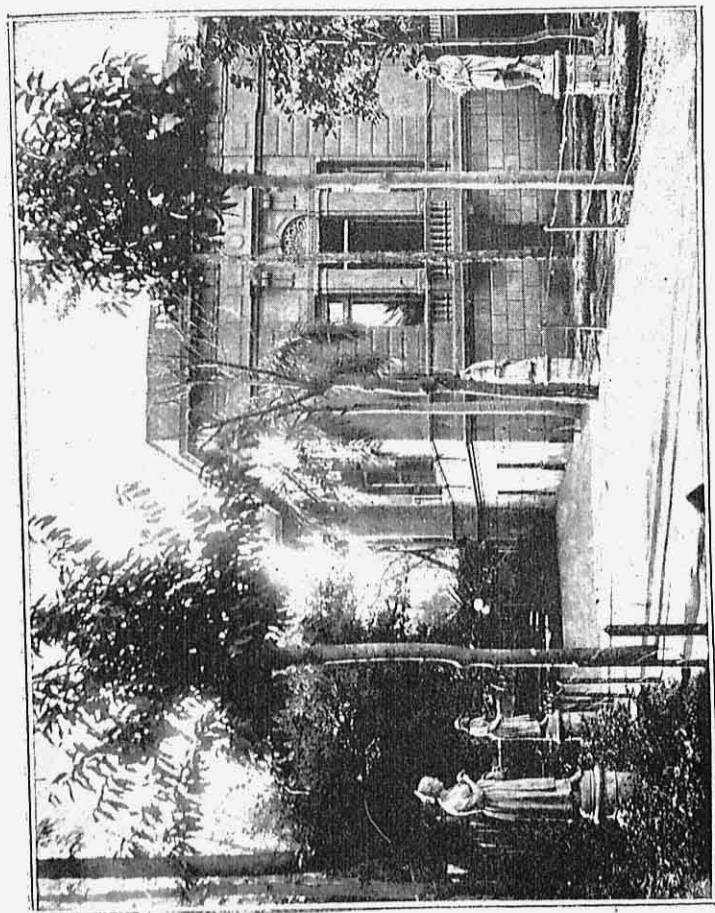
Ἡ Ἀμπέτειος Σχολὴ τοῦ Καΐρου εἶναι ἡ πλουσιωτάτη ὅλης τῆς Ἀνατολῆς, ἔχει μεγίστην σημασίαν διὰ τὸν ἐν Αἰγύπτῳ Ἑλληνισμόν καὶ εἶναι ἀνάγκη δι' αὐτὸ νὰ γραφοῦν ὀλίγαι λέξεις σχετικαὶ καὶ εἰς τὸ Ἡμερολόγιον τῆς Μεγάλης Ἑλλάδος<sup>1</sup>. Θὰ ὀμιλήσω πρῶτον συντόμως περὶ τῶν ἰδρυτῶν τῆς Ἀμπετείου καὶ ἔπειτα περὶ τῆς Σχολῆς, ἡ ὁποία προσέφερεν ἀνεκτιμήτους ὑπηρεσίας καὶ διὰ τὴν διάσωσιν τοῦ Ἑλληνισμοῦ τῆς Αἰγύπτου. Συνήθως νομίζεται ὅτι οἱ Ἕλληνες τῆς Αἰγύπτου διατηροῦν τὴν ἐθνικότητά των πάντοτε, ἀλλὰ τοῦτο δὲν εἶναι καθ' ὁλοκληρίαν ἀληθές. Οἱ Ἕλληνες τῆς Δαμιέττης καὶ τῆς Ροσέττης οἱ καταφυγόντες ἐκεῖ πρὸ τῆς Ἑλληνικῆς Ἐπαναστάσεως ἀνemίχθησαν μὲ Σύρους καὶ ἐχάθησαν ὅλοι. Οἱ κατελθόντες εἰς Αἴγυπτον πρὸ τριῶν γενεῶν ἔκαμαν πολλὰς ἐπιγαμίας μὲ Κόπτας, Σύρους ἢ ἄλλους Χριστιανούς καὶ τὰ προϊόντα τῶν γάμων τούτων εἶναι συνήθως ἀχαρακτήριστα. Ἐγνώρισα ἐν Αἰγύπτῳ πολλοὺς τοιούτους μιξέλληνας, ἐνίοτε ξενοφώνους, πάντοτε ἀσταθεῖς εἰς τὰ ἐθνικά των αἰσθήματα. Ἐὐτυχῶς ἡ ἀνάμιξις τῶν Ἑλλήνων μετὰ ξένων στοιχείων, ἡ συνήθης παλαιότερον, περιορίσθη εἰς τοὺς νεωτέρους χρό-

<sup>1</sup> Ὁ κ. Μ. Γ. Μιχαηλίδης, πρόφην διευθυντῆς τῆς Ἀμπετείου ἐδημοσίευσεν ἐπὶ τῇ βάσει στοιχείων συγκεντρωθέντων ὑπ' αὐτοῦ καὶ ὑπὸ τῶν προκατόχων του ἐν τῷ ἀρχεῖῳ τῆς Ἀμπετείου Σχολῆς ἱστορίαν ὑπὸ τὸν τίτλον: Μ. Γ. Μιχαηλίδου, Σύντομος Ἱστορία τοῦ Ἀμπετειακοῦ ζητήματος. Κάϊρον 1919. Τοῦ αὐτοῦ: Σύντομος Ἱστορία τοῦ Ἀμπετειακοῦ ζητήματος. Μέρους Γ' Κάϊρον 1920.

νους, ἡ δὲ ἴδρυσις τῶν ἐλληνικῶν σχολείων Ἀλεξανδρείας, Καΐρου, Ζαγαζικίου καὶ ἄλλων πόλεων ἐθέριμανε τὸν Ἑλληνισμόν καὶ ἐκράτησεν αὐτὸν πιστὸν εἰς τὸ ἔθνος του. Εἰς τὸ σημεῖον τοῦτο προσέφεραν πρὸ πάντων μεγάλας ὑπηρεσίας τὸ Ἀβερῶρειον Γυμνάσιον τῆς Ἀλεξανδρείας καὶ ἡ Ἀμπετεῖος Σχολὴ τοῦ Καΐρου. Ἀλλ' ἄς ὀμιλήσωμεν περὶ τῆς ἰδρύσεως τῆς τελευταίας.

Ἡ οἰκογένεια τῶν ἰδρυτῶν τῆς Ἀμπετεῖου Σχολῆς κατάγεται ἐξ Ἡλιουπόλεως (Baalbek) τῆς Κοίλης Συρίας, ὅθεν ἦλθεν εἰς Καΐρον περὶ τὰ μέσα τοῦ δεκάτου ὀγδόου αἰῶνος. Δὲν ἀποκλείεται νὰ ἦσαν καὶ ἐλληνικῆς καταγωγῆς ὅπως τόσοι ἄλλοι ἐξαραμαϊσθέντες ἐν Συρίᾳ Ὀρθόδοξοι. Οἱ ἰδρυταὶ τῆς Σχολῆς ἀδελφοὶ Γεώργιος, Ραφαὴλ καὶ Ἀνανίας Ἀμπὲτ ἐγεννήθησαν εἰς τὸ Καΐρον περὶ τὰ τέλη τοῦ 18<sup>ου</sup> αἰῶνος. Οἱ ἀδελφοὶ Ἀμπὲτ ἦσαν φιλιάνθρωποι καὶ ἠλευθέρωσαν πλείστους Ἑλληνας αἰχμαλώτους κατὰ τὴν ἐπανάστασιν τοῦ 1821, δύο δ' ἐκ τούτων τοὺς Χίους Ἀντώνιον Παπαξένου καὶ Γεώργιον Κουρούδη ἀνέθρεψαν καὶ ἐνύμφευσαν μὲ ἀνεψιάς των. Οὗτοι ἐπωνομαίσθησαν τότε ἡ ἀργότερα ἐκ τῶν ἐλευθερωτῶν τῶν Ἀμπὲτ καὶ τούτων ἀπόγονοι εἶναι οἱ σημερινοὶ Ἀμπὲτ τῆς Λιγύπου, διότι οἱ ἀνωτέρω ἀδελφοὶ Ἀμπὲτ ἔμειναν ἄγαμοι καὶ ἄτεκνοι. Τοῦ Γεωργίου Κουρούδη - Ἀμπὲτ ὁ υἱὸς Ἰωάννης Ἀμπὲτ ὡς θαλερὸς πρεσβύτες εἶναι ἀκόμη σήμερον ἀντιπρόεδρος τῆς Ἐφορείας τῆς Ἀμπετεῖου Σχολῆς. Ὁ δὲ υἱὸς τοῦ Παπαξένου - Ἀμπὲτ Νικόλαος Ἀμπὲτ ἐκληροδότησεν ἐξ χιλ. λίρας ὑπὲρ φιλανθρωπικῶν ἰδρυμάτων ἐν Ἀθήναις, ἐκ τούτων δὲ διετέθησαν τρεῖς χιλιάδες πρὸς ἴδρυσιν τοῦ Οἴκου Τυφλῶν ἐν Καλλιθέᾳ, τοῦ ἐπωνομασθέντος «*Ἀμπετεῖου Μελάθρου*».

Ὁ Γεώργιος Ἀμπὲτ εἶχε πρῶτος τὴν ἔμπνευσιν νὰ ἰδρῦσῃ μεγάλην Σχολὴν ἐν Καΐρῳ καὶ ἐκληροδότησε πρὸς τοῦτο ποσὸν 4000 ἀγγλικῶν λιρῶν. Τὸ παράδειγμα τοῦ Γεωργίου ἠκολούθησαν μετὰ τὸν θάνατόν του (1849) οἱ εὐγενεῖς ἀδελφοὶ Ραφαὴλ καὶ Ἀνανίας, οἱ ὅποιοι τὴν μεγάλην των περι-



Ἡ Ἀμφίτευος Σχολή: τὸ Διδυμοτήριον.

ουσίαν, τὴν κτηθεῖσαν διὰ τοῦ ἐμπορίου τῶν ὑφασμάτων καὶ τῶν σουδανικῶν προϊόντων, πετρῶν, κόμμιως κ.λπ. διέθεσαν ὑπὲρ τῆς Σχολῆς, ὑπὲρ ἄλλων φιλανθρωπικῶν σκοπῶν καθὼς καὶ ὑπὲρ τῶν ἀνεπιμῶν των.

Οἱ ἀδελφοὶ Ἄμπὲτ εἶχον τὸ κατὰστημά των εἰς τὴν παλαιὰν συνοικίαν τοῦ Καΐρου Ἰζουβανίαν, ὅπου εὕρισκετο ἀπὸ τοῦ 15<sup>ου</sup> αἰῶνος καὶ τὸ Σιναϊτικὸν μετόχιον Καΐρου, πλησίον τοῦ ἑλληνικοῦ πατριαρχείου, εὕρισκομένου εἰς τὴν συνοικίαν Χάρτ-ερ-Ροῦμ (συνοικία τῶν Ρωμαίων) παρὰ τὸν ἐγκαταλειφθέντα σήμερον ναὸν τοῦ Ἁγίου Μάρκου. Αἱ συνοικίαι Χάρτ-ερ-Ροῦμ καὶ Ἰζουβανία, καθὼς καὶ τοῦ Ἁγίου Γεωργίου εἰς τὸ Παλαιὸν Καΐρον<sup>1</sup> ἦσαν αἱ μόναι συνοικίαι ὅπου διέμενον τότε Ἕλληνες καὶ ἄλλοι Χριστιανοί, ἐνῶ σήμερον οὗτοι μετόκησαν εἰς νεώτερα μᾶλλον εὐάερα τμήματα. Καὶ αὐτὸ τὸ ἱστορικὸν σιναϊτικὸν μετόχιον τῆς Ἰζουβανίας ἐπωλήθη δυστυχῶς πρὸ ὀλίγων δεκαετηρίδων ἐπὶ τοῦ ἀρχιεπισκόπου Πορφυρίου Α' ἐπιθυμοῦντος νὰ μετατεθῆ εἰς συνοικίαν νεωτέραν.

Εἰς τὴν Ἰζουβανίαν ἔκτισαν οἱ Ἄδελφοὶ Ἄμπὲτ λαμπρὸν οἶκημα διὰ τὴν Σχολὴν των, τὸ ἔργον δὲ τοῦτο ἐπροκάλεσε τὴν ἐκλογὴν τοῦ Ἄμπὲτ ὡς ἰσοβίου ἀντιπροέδρου τῆς Κοινοῦτητος τῶν Ὀρθοδόξων Καΐρου. Ἄρθρον τοῦ ἐν τῷ ἀρχεῖῳ τῆς ἑλληνικῆς Κοινοῦτητος Καΐρου φυλασσομένου Κανονισμοῦ αὐτῆς ὑπὸ χρονολογίαν 11 Μαρτίου 1856 λέγει: «ἐπειδὴ ἡ φιλογενὴς ἀδελφότης Ἄμπὲτ ἀνήγειρε μεγαλοπρεπὲς σχολεῖον τὸ ὅποιον ἐπροέκισε καὶ θέλει εἰσεῖτι πλουτίσει τὴν Κοινοῦτητα μὲ λαμπρὰ Κληροδοτήματα, καθόσον μάλιστα τὸ ἐνταῦθα κατοικοῦν μέλος αὐτῆς ὁ κ. Ραφαήλ Ἄμπὲτ διεκρίθη ἀνέκαθεν διὰ τῶν προσπαθειῶν του ὑπὲρ

<sup>1</sup> Ἡ συνοικία τοῦ Ἁγίου Γεωργίου μνημονεύεται εἰς τὸν Καντακουζηνὸν ὡς ἑλληνική (8,96): «πάλιν ἐξήτησεν ὁ ἀποκρισιάρχος ὅτι χάλασμα ἦν παλαιᾶς ἐκκλησίας εἰς τὴν γειτονίαν τῶν Ρωμαίων ὁ Ἅγιος Γεώργιος νὰ ὀρίσωμεν νὰ κτισθῆ καὶ ἠκούσαμεν τὸν λόγον του καὶ ἐπληρώσαμεν τον».

τῶν κοινῶν ἀγαθοεργημάτων, εἶναι δὲ καὶ ὁ πρόκριτος τῶν ἐνταῦθα Ὀρθοδόξων, θέλει διατελεῖ αὐτὸς ἢ ὁ ἐν Λονδίνῳ ἀδελφός του διὰ βίου μέλος τῆς Ἐπιτροπῆς καὶ ἀντικ πρόεδρος αὐτῆς<sup>1</sup>. Τὰς γενναίας καὶ φιλελληνικὰς προθέσεις τοῦ Ραφαήλ Ἀμπέτ δεικνύουν καὶ τὰ ἔξῃς, εἰλημμένα ἐκ τῆς ἑφημερίδος «Καίρου» (ἔτ. 6<sup>ον</sup> ἀριθμ. 326, 24/5 Ἰουνίου 1879): «Κατὰ τὸ ἀπὸ 20 Ἰανουαρίου 1860 πρακτικὸν τῆς Ἐπιτροπῆς τῆς Ἡμετέρας Κοινότητος ὁ Ἀντιπρόεδρος κ. Ραφαήλ Ἀμπέτ ἐδήλωσεν ὅτι ἅμα τελειοποιηθῶσι τὰ παρ' αὐτοῦ οἰκοδομηθέντα σχολεῖα καὶ μεταφερθῶσιν ἐκεῖ τὸ ἑλληνικὸν καὶ ἀλληλοδιδασκτικὸν Σχολεῖον τῆς Κοινότητος, θέλει ἀναδεχθῆ ὅλας τὰς δαπάνας τῶν εἰρημένων σχολείων τῆς Κοινότητος εἰς βάρος αὐτοῦ καὶ τοῦ ἐν Λονδίνῳ ἀδελφοῦ του κ. Ἀνανίου, ἢ δ' ἐπιτροπὴ ἐγκρίνασα ὡς εἰκὸς τὴν δήλωσιν ταύτην ἀπεφήνατο παμψηφεί ὅτι παραδέχεται τὴν προσφορὰν τοῦ ἀντιπροέδρου κ. Ραφαήλ Ἀμπέτ, ἀναδεχομένου τὴν διατήρησιν καὶ πάντα τὰ ἔξοδα τοῦ ἑλληνικοῦ καὶ ἀλληλοδιδασκτικοῦ σχολείου, ἀφ' οὔτου μεταφερθῶσι ταῦτα εἰς τὰ παρὰ τῶν ἀδελφῶν Ἀμπέτ νεόδμητα σχολεῖα, κηρύττει αὐτοὺς εὐεργέτας τῆς Κοινότητος καὶ ἐπιφορτίζει τὸν κ. Πρόεδρον (τὸν Πατριαρχικὸν δηλ. Ἐπίτροπον) ἵνα ἐκφράσῃ τοῖς φιλογενεστάτοις κ. κ. Ραφαήλ καὶ Ἀνανίᾳ Ἀμπέτ τὴν ἄπειρον εὐγνωμοσύνην τῆς Ἐπιτροπῆς διὰ τε τὸ κατάστημα καὶ τὴν ὁποῖαν ἀναδέχεται ἀδρὰν δαπάνην διὰ τὴν διατήρησιν τῶν σχολείων». Ἐκ τῶν ἀνωτέρω γίνεται δῆλον ὅτι ὁ Ραφαήλ Ἀμπέτ ἐσκόπευεν ἀρχικῶς διὰ τῆς Ἀμπετείου Σχολῆς νὰ ἀντικαταστήσῃ καὶ τελειοποιήσῃ τὸ σχολεῖον τῆς ὀρθοδόξου, ἑλληνικῆς ὁμῶς Κοινότητος Καίρου.

Τὸ 1860 ἀπέθανεν ὁ Ἀνανίας Ἀμπέτ, ἐνῶ ἤρχετο ἔξ Ἀγγλίας διὰ νὰ παραστῆ εἰς τὰ ἐγκαίνια τῆς Ἀμπετείου καὶ μεταβάλλῃ ἐν συνεννοήσει μετὰ τοῦ Ραφαήλ τὴν διαθήκην του ἐπὶ τὸ φιλανθρωπότερον. Ὑπὲρ τῆς Ἀμπετείου

<sup>1</sup> Πβ. καὶ Νικηφόρου Γλυκά, Βιογραφία καὶ Ἡμερολόγιον ἐν Ἀθήναις 1907 τευχ. 1 σ. 41.

ἐκκληροδότησεν ὁ Ἀνανιάς ὀκτὸ χιλιάδας λιρῶν ἀγγλικῶν. Μετὰ τὸν θάνατον τοῦ Ἀνανίου ἔκαμε τὰ ἐγκαίνια τῆς Σχολῆς μόνος ὁ Ραφαήλ τὸ 1861.

Τὸ οἶκημα τῆς Ἀμπετείου ἐν τῇ Τζουβανίᾳ ἐκτίσθη μετὰ πολλῆς ἐπιμελείας ὑπὸ τὴν ἐποπτείαν τοῦ Ραφαήλ Ἀμπέτ ἀπὸ ὑλικὸν πολὺ καλὸν καὶ ὑπελογίζετο ἀξίας 16 ἀγγλικῶν λιρῶν. Ἡ σχολὴ εἶναι διώροφος, τετράγωνος, με ἐσωτερικὴν αὐλήν, με διώροφον ἐπίσης πρόσθιον περιθῆον τὴν σχολὴν πρὸς τὴν αὐλήν, ὅπου ἐξήρχοντο οἱ μαθηταὶ κατὰ τὰ διαλείμματα. Δεξιὰ καὶ ἀριστερὰ τῆς εἰσόδου ἦσαν χαραγμένα ἀραβικὰ ἐπιγράμματα περὶ τῆς σχολῆς καὶ ἐπὶ μαρμαρίνης πλακὸς ὑπὲρ τὴν θύραν τὸ ἕτερον τῶν ἐλληνικῶν ἱαμβικῶν ἐπιγραμμάτων, τὰ ὅποια ἐποίησεν ὁ Φίλιππος Ἰωάννου<sup>1</sup> περὶ τῆς Ἀμπετείου :

Νειλορρύτου τῆς δ' ἐκ χθονὸς μαθήσεως  
κατηύγασε πρὶν τὴν ὑψηλίον σέλας,  
ἀλλ' ὑστέροισι, φεῦ, ἀπεσβέσθη χρόνοις,  
πυκνὸς τ' ἐπέσχε πᾶσαν Αἴγυπτον γνόφος.  
Νῦν δ' αὖ ἀδελφῶν Ἀβειῶν δυὰς πάλιν  
ἐξ Ἑλλάδος φῶς τῆς ἐπιστήμης ἄγειν  
θέλουσα, Μούσαις τόνδε ταῖς ἑλληνίσσι  
νεῶν ἐδείματ' ἀγλαὸν Νείλου πέλας.  
Ἔτει αὖξ'

Τὸ Σχολεῖον τῆς Τζουβανίας ὑπηρέτησε τὰ γράμματα ἀπὸ τοῦ 1861 μέχρι τοῦ 1894, ὅτε μετηνέχθη ἡ Ἀμπετεῖος εἰς εὐρυχωρότερον ἰδιωτικὸν κτήριον τῆς συνοικίας Boulac τοῦ Καίρου, ἔνθα λειτουργεῖ μέχρι σήμερον. Ἡ Ἐφορεία μελετᾷ νὰ κτίσῃ νέον κατάλληλον οἶκημα διὰ τὴν Ἀμπετεῖον καὶ ἐπὶ τοῦ νέου οἰκήματος πρέπει νὰ χαραχθῇ καὶ πάλιν τὸ ἄνωτέρω ἐπιγράμμα, τὸ ὅποιον τῇ θελήσει τοῦ Ραφαήλ Ἀμπέτ ἐχαράχθη ἐπὶ τῆς πρώτης Ἀμπετείου. Ἀπὸ τῆς μεταφορᾶς τῆς ἡ Ἀμπετεῖος ἀνεπτύχθη μεγάλως καὶ σήμερον περιλαμβάνει πλῆρες ἀστικὸν σχολεῖον καὶ πλῆρες

<sup>1</sup> Βλ. Φιλίππου Ἰωάννου, Φιλολογικὰ Πάρεργα. Ἀθῆναι 1865 σελ. 380.

Γυμνάσιον, ἔμπορικὴν σχολὴν (ὄλα ταῦτα ἑλληνικὰ) μὲ χιλίους περίπου μαθητὰς καθὼς καὶ Ἀραβικὸν τμήμα μὲ διακοσίους περίπου μαθητὰς.

Ὁ Ραφαὴλ Ἀμπὲτ συνέταξε τῇ βοηθείᾳ τοῦ λογίου καὶ συνετοῦ Σιναΐτου κληρικοῦ Γερμανοῦ Ἀφθονίδου τὸν **Θεμελιώδη Κανονισμόν** τῆς Ἐφορείας τῆς Ἀμπετείου καθὼς καὶ τὸν ἐσωτερικὸν Κανονισμόν τῆς Σχολῆς. Διὰ τοῦ θεμελιώδους Κανονισμοῦ ἡ Σχολὴ ἐτέθη ὑπὸ τὴν χειραγωγίαν τοῦ ἀρχιεπισκόπου Σινᾶ ἰδίᾳ ὡς πρὸς τὴν ἐσωτερικὴν πνευματικὴν ἐργασίαν, τῆς ὁποίας τὸν τύπον καὶ τὸ πρόγραμμα ὥρισεν αὐτὸς ὁ Ἀμπὲτ διὰ τοῦ ἐσωτερικοῦ Κανονισμοῦ. Ὁ διαθέτης ἤθελε δι' ἑλληνικοῦ σχολείου νὰ εὐεργετήσῃ τοὺς νέους τοῦ Καίρου ἀνεξαρτήτως φυλῆς ἢ θρησκευματος. Ἐὰν ἄλλως ἐσκέπτετο δὲν θὰ συνέταττε τὸν ἰσχύοντα ἐσωτερικὸν Κανονισμόν τῆς Σχολῆς. Τὴν δὲ προστασίαν τῶν ὑλικῶν συμφερόντων τῆς Σχολῆς ἐζήτησε νὰ ἀναθέσῃ εἰς τὴν Ἑλληνικὴν Κυβέρνησιν, μόνον δ' ἔνεκα ἀπροσεξίας τοῦ Ἑλληνοσ προξένου Σπανοπούλου ἠναγκάσθη νὰ καταφύγῃ εἰς τὴν Ρωσικὴν Κυβέρνησιν, ἣτις δι' ἐγγράφου τῆς 16/28 Ἰανουαρίου 1863 ἀπεδέχθη τὴν προστασίαν. Πρὸς κατανόησιν τῆς δυσκόλου θέσεως τῆς Ἀμπετείου Σχολῆς δημοσιεύομεν ἔνταῦθα οὐσιώδη σημεῖα τοῦ Θεμελιώδους Κανονισμοῦ:

«Δικαιώματι ἰδιοκτητῶν καὶ θεμελιωτῶν ἐκθέτομεν καὶ καθιεροῦμεν ἔνταῦθα τὸν ἐσωτερικὸν καὶ ἐξωτερικὸν διοργανισμόν καὶ τὸ σύστημα τὸ ὁποῖον μέλλει νὰ διέπῃ τὴν Σχολὴν ταύτην, ἅτινα ἐννοοῦμεν νὰ μείνωσιν ἀπρόσβλητα καὶ ἀμετάβλητα διὰ παντός.

Ἄρθρ. α'. Ἡ Σχολὴ αὕτη συστηθεῖσα δι' ἰδίας ἡμῶν δαπάνης, ὡς εἴρηται, καὶ οὐσα ἀναφαίρετος ἡμῶν ἰδιοκτησία, τίθεται ὑπὸ τὴν Ρωσικὴν προστασίαν πρὸς ὑπεράσπισιν τῶν ὑλικῶν καὶ γενικῶν συμφερόντων τῆς Σχολῆς.

(Ἐκ τοῦ τετάρτου ἄρθρου). Θέλουσι διδάσκεισθαι πάντες ἀνεξόδως, ἀνευ διακρίσεως θρησκείας ἢ φυλῆς, χωρὶς ὅμως μῆτε οἱ μαθητευόμενοι μῆτε οἱ γονεῖς αὐτῶν ἢ κηδεμόνες ἢ ἄλλος ὁποῖος δήποτε νὰ ἔχωσι τὸ δικαίωμα ν' ἀναμειχθῶσιν εἰς τὴν ἐσωτερικὴν ἢ ἐξωτερικὴν διεύθυνσιν τοῦ Καταστήματος, ὀφείλοντες νὰ συμμορφῶνται

μέ τὸ ἐτήσιον πρόγραμμα, ὅπερ ἤθελε παραδεχθῆ ἡ Ἐφορεία, εἰς ἣν ἀποκλειστικῶς ἀνήκει ἡ διεύθυνσις τῆς Σχολῆς.

(Ἐκ τοῦ ἑκτου ἄρθρου). «Κύριος σκοπὸς τῆς συστάσεως τῆς Σχολῆς ταύτης θεωρεῖται ἡ ἐκμάθησις τῆς Ἑλληνικῆς, Ἀραβικῆς καὶ Γαλλικῆς γλώσσης. Ὅθεν ἐπ' οὐδεμιᾷ προφάσει δύναται νὰ ἐκλείψῃ μία τῶν τριῶν τούτων γλωσσῶν. Πρὸς τοῖς μαθήμασι τούτοις θέλουν προστεθῆ καὶ ὅσα ἄλλα, καθόσον οἱ πόροι τῆς Σχολῆς τὸ συγχωροῦσι, ἤθελον ἐγκριθῆ παρὰ τῆς Ἐφορείας».

Ἄρθρον ἕνατον. Ἡ Α. Πανιερότης ὁ ἀρχιεπίσκοπος Σιναίου ὀνομάζεται πρόεδρος τῆς Ἐφορείας καὶ διατηρεῖ τὸν τίτλον τούτον, μεταβαίνοντος μετὰ τὴν Α. Πανιερότητα τοῦ Προεδρικοῦ δικαιώματος εἰς τοὺς διαδόχους αὐτοῦ, τουτέστιν ὁ κατὰ καιρὸν Ἀρχιεπίσκοπος Σιναίου θέλει εἶσθαι καὶ ὁ Πρόεδρος τῆς Ἐφορείας».

Τὸ ἐνδέκατον ἄρθρον ὀρίζει ὅτι ἀντιπρόεδρος τῆς Ἐφορείας ἐκλέγεται πάντοτε «ὁ πρεσβύτερος ἢ πλησιέστερος» συγγενῆς τῶν Ἀμπέτ, τὸ δὲ δέκατον τρίτον ὅτι μετὰ τὸν θάνατον μέλους τινὸς τῆς Ἐφορείας «συνερχόμενοι οἱ ἐπιζῶντες ἔφοροι, θέλουσιν ὀνομάζει τὸν ἀντικαταστάτην αὐτοῦ ὀφειλόντα νὰ ἀνήκῃ εἰς ἣν τάξιν ἀνήκε καὶ ὁ ἐκλείψας».

Ἐφ' ὅσον ἔζη ὁ Παπαῆλ Ἀμπέτ, μέχρι τοῦ 1866 μετεῖχεν ἐνεργῶς τῆς Ἐφορείας τῆς Σχολῆς καταβάλλων ὅλας τὰς δαπάνας καὶ παρακολουθῶν καθ' ἡμέραν τὴν ἐν τῇ Σχολῇ ἐργασίαν. Τοὺς μαθητὰς ἐπεσκέπτετο συχνάκις καὶ κατὰ τὴν ὥραν τοῦ φαγητοῦ καὶ παρεῖχε βοηθήματα εἰς τοὺς πτωχοὺς ἔξ αὐτῶν. Εἶδον γέροντα Ἑλληνα, μαθητὴν τῶν χρόνων ἐκείνων, νὰ δακρύῃ ἐκ συγκινήσεως ἐπὶ τῇ ἀναμνήσει τῆς φιλανθρωποῦ μορφῆς τοῦ Παπαῆλ Ἀμπέτ.

Ἐδημοσιεύσαμεν ἀνωτέρω τὰ κυριώτατα σημεῖα τοῦ θεμελιώδους κανονισμοῦ πρὸς κατανόησιν τῆς ἱστορίας καὶ τῆς θέσεως τῆς Σχολῆς. Δὲν ὑπάρχει καμμία ἀμφιβολία ὅτι ὁ Ἀμπέτ ἤθελε δι' ἑλληνικῆς σχολῆς, δι' ἑλληνικῶν γραμμάτων νὰ μορφώσῃ τοὺς χριστιανοὺς παῖδας κατὰ πρῶτον λόγον τοῦ Καΐρου. Ἡ συμπεριφορὰ του ἀπέναντι τῶν Ἑλλήνων, ἡ ἐκλογὴ τοῦ Ἑλληνος ἀρχιεπισκόπου Σινᾶ ὡς προέδρου τῆς Ἐφορείας, ὁ θεμελιώδης καὶ ὁ ἐσωτερικὸς κανονισμὸς, τὸ ἐπίγραμμα ἀκόμη τῆς Σχολῆς, ἡ ἑλληνικὴ πλειοψηφία τῆς πρώτης ὑπὸ τοῦ Παπαῆλ Ἀμπέτ συγκροτη-



θείσης Ἐφορείας, ὅλα ταῦτα δεικνύουν ὅτι κυρίως ἑλληνικὴν σχολὴν ἤθελε νὰ ἰδρῦσῃ ὁ Ἀμπέτ. Τοιαυτὴ ἦτο πράγματι ἡ πρώτη Ἀμπέτειος ἢ λειτουργήσασα ἐφ' ὅσον ἔζη ἀκόμη ὁ Πατριῶν Ἀμπέτ ὑπὸ τὴν διεύθυνσιν Ἑλληνος ἀγωνιστοῦ τοῦ 1821, ἀναπήρου μάλιστα πολέμου, τοῦ διδασκάλου Ἀθανασίου Βιολέτα. Εἰς τὴν Σχολὴν αὐτὴν ἐφοίτων καὶ Κόπται, καὶ Σύροι καὶ Μουσουλμάνοι ἀκόμη Αἰγύπτιοι σύμφωνα πρὸς τὴν θέλησιν τοῦ Ἀμπέτ. Αἱ παιδαγωγικαὶ ἐν τούτοις δυσκολίαι τῆς συμβιώσεως παίδων διαφόρου ἡλικίας (οἱ Μουσουλμάνοι συνήθως ἦσαν πολὺ μεγαλύτεροι τὴν ἡλικίαν τῶν συμμαθητῶν των), διαφόρου γλώσσης καὶ ἀνατροφῆς ἠνάγκασαν τὴν Ἐφορείαν τὸ 1876 νὰ ἰδρῦσῃ ἴδιον ἀραβικὸν τμήμα διὰ τοὺς μὴ Ἑλληνας, ἀραβοφώνους Σύρους, Κόπτας καὶ Μουσουλμάνους Αἰγυπτίους παῖδας. Τὸ τμήμα τοῦτο διετηρήθη μέχρι τοῦ 1908 καὶ διελύθη καθ' ὁμόφωνον ἀπόφασιν τῆς Ἐφορείας, διότι μετὰ τὴν ἴδρυσιν καλῶν κυβερνητικῶν σχολείων ἐν Αἰγύπτῳ εἰς τὸ ἀραβικὸν τμήμα τῆς Ἀμπετειοῦ ἐφοίτων πλὴν τῶν πτωχῶν (ἡ Ἀμπέτειος παρέχει τὴν παιδείαν δωρεάν) καὶ οἱ ἀποβαλλόμενοι ἐκ τῶν Κυβερνητικῶν Σχολείων μαθηταί, οἱ ὁποῖοι κατέρριψαν τὴν ἠθικὴν ἀξίαν τοῦ τμήματος.

Μετὰ τὴν διάλυσιν τοῦ ἀραβικοῦ τμήματος ἡ Ἀμπέτειος παρέμεινε Ἑλληνικὴ μὲ ὀλίγους Ἀραβας μαθητάς, ὡς τοιαύτην δὲ τὴν διηύθυνα καὶ ἐγὼ κατὰ τὰ σχολικὰ ἔτη 1912 - 13 καὶ 1913 - 14. Τὸ Ἀραβικὸν τμήμα ἐπανιδρύθη τὸ 1915 καὶ περιλαμβάνει σήμερον 200 μαθητάς Αἰγυπτίους Μουσουλμάνους ἢ Κόπτας καὶ Σύρους. Αἱ παιδαγωγικαὶ δυσκολίαι τοῦ τμήματος θὰ εἶναι καὶ τώρα μεγάλαι ὅπως ἄλλοτε. Δι' αὐτὸ θὰ ἦτο ὀρθὸν νὰ σκεφθῆ ἡ Ἐφορεία νὰ διευκολύνη αὐτὰς δεχομένη Σύρους κυρίως ἢ καὶ Κόπτας, ἐνῶ οἱ Μουσουλμάνοι δύνανται νὰ φοιτοῦν εἰς τὰ αἰγυπτιακὰ σχολεῖα, τὰ ὁποῖα πάντως δὲν θὰ εἶναι κατώτερα τοῦ ἀραβικοῦ τμήματος τῆς Ἀμπετειοῦ. Ἡ Ἀμπέτειος ἔπρεπε νὰ εἶναι κέντρον φιλικόν, κέντρον συνεννοήσεως Ἑλλήνων καὶ Σύρων καὶ ὄχι ἀφορμὴ διαμαχῶν. Οἱ Σύροι ἐν Αἰγύπτῳ εἶναι ἐπίσης ξένοι ὡς οἱ Ἑλληνας, εἶναι φιλο-

ξενούμενοι επίσης και δὲν βλέπω τί ἔχουν νὰ κερδίσουν ἐμφανιζόμενοι ὡς ἰθαγενεῖς, μόνον διότι ὁμιλοῦν ἀραβικά. Χάνουν εὐκολώτερα τὴν ἐθνικότητά των, τὴν ὁποίαν ἔχουν ἀνάγκη νὰ ἐνισχύσουν. Καὶ ἐὰν δὲν ὑπῆρχεν ἀραβικὸν τμήμα, ἀλλ' ἐφοίτων οἱ Σύροι εἰς τὴν Ἑλληνικὴν Ἀμπετείον, δὲν ὑπῆρχε φόβος νὰ ἐξελληνισθοῦν, πολλοῦ γε καὶ δεῖ, ἀλλὰ μᾶλλον διὰ τῆς ἑλληνικῆς παιδείας θὰ ἐρωτιζόντο καὶ θὰ ἐγίνοντο σαφέστεροι Σύροι. Τοῦτο συνέβη εἰς ὅλους τοὺς ξένους, Τούρκους, Βουλγάρους, Ἀλβανούς κλπ., οἱ ὅποιοι ἐφοίτησαν εἰς ἑλληνικά Γυμνάσια καὶ τοῦτο δὲν δύναται νὰ συμβῆ εἰς τοὺς φοιτῶντας εἰς Αἰγυπτιακὰ Σχολεῖα Σύρους, οἱ ὅποιοι ἐξέρχονται ἐκεῖθεν μὲ ἀσαφές, ἀσταθές, ἀμφίβολον ἐθνικὸν αἰσθημα.

Ἡ ἐχθρική στάσις τῶν Σύρων ἐπροκάλεσε τὴν αὐθαιρετον ἐπέμβασιν εἰς τὰ ἐσωτερικὰ ζητήματα τῆς Ἀμπετείου τοῦ ἀντιπροσώπου τῆς Ρωσσίας ἐν Αἰγύπτῳ πολιτικοῦ πράκτορος Ἀλεξίου Σμυρνῶφ. Εἶπομεν ἀνωτέρω ὅτι ἡ προστασία τῶν ὑλικῶν καὶ γενικῶν συμφερόντων τῆς Ἀμπετείου ἀνετέθη ὑπὸ τοῦ Ραφαήλ Ἀμπὲτ εἰς τὴν Ρωσσίαν, πράγματι δι' αὐτὴ ἐπροστάτευσεν τὴν παρουσίαν τῆς Σχολῆς κατὰ τὴν προσβολὴν τῆς διαθήκης ὑπὸ συγγενῶν τοῦ Ἀμπὲτ καὶ ἐδικαίωσεν οὕτως εἰπεῖν τὰς ἐλπίδας τοῦ χορηγοῦ. Ἐπιβλαβέσταται ὅμως ἦσαν αἱ ἐπεμβάσεις τοῦ Ρώσου ἀντιπροσώπου Σμυρνῶφ, πρῶτον ἡ παῦσις τριῶν Ἑλλήνων Ἐφόρων κατὰ τὸ 1906, δεύτερον ἡ παῦσις τοῦ προέδρου τῆς Ἐφορείας, ἦτοι τοῦ Ἀρχιεπισκόπου τοῦ Σινᾶ τὸ 1915 καὶ ἔπειτα ἡ ἐκλογὴ κατὰ τὸ δοκοῦν νέας Ἐφορείας κατὰ τὸ 1918. Ἡ ἐκλογὴ μελῶν δὲν εἶναι δικαίωμα τοῦ Ρώσου πράκτορος, ὅπως δὲν εἶναι καὶ ἡ παῦσις μάλιστα τοῦ Προέδρου τῆς Ἐφορείας. Ἀνεξαρτήτως ὅμως τῆς νομικῆς αὐθαιρεσίας, ἠθικῶς δὲν ἐπετρέπετο νὰ πανθῆ ὁ Ἀρχιεπίσκοπος τοῦ Σινᾶ διότι καὶ εἰργάσθη μεγάλως ὑπὲρ τῆς Σχολῆς καὶ εἰς τοῦτον ὁ διαθίτης Ραφαήλ Ἀμπὲτ ἐνεπιστεύθη τὴν Σχολήν.

Ἡ Ρωσσία ἐτιμωρήθη δι' ὅλας τὰς καταδυναστεύσεις λαῶν καὶ ἀτόμων καὶ μετὰ τὴν κατάλυσιν τοῦ Ρωσσοῦ ἀπολυ-

ταρχικοῦ καθεστῶτος ἀπηλλάγη de facto καὶ ἡ Ἀμπέτειος τῆς τυραννικῆς καὶ αὐθαιρέτου Ρωσσικῆς προστασίας. Δὲν γνωρίζω ἂν εἶναι ἀνάγκη νὰ ζητήσῃ ἄλλην προστασίαν. Γνωρίζω μόνον ὅτι δὲν ὑπάρχει κανεὶς λόγος νὰ μαλώνουν Ἕλληνας καὶ Σύροι, ὅτι ἡ Ἀμπέτειος πρέπει νὰ γίνῃ κέντρον φιλικόν, ὃ Ραφαήλ Ἀμπὲτ πρέπει νὰ συμβολίσῃ τὴν φιλίαν Ἑλλήνων καὶ Σύρων.

Κ. ΑΜΑΝΤΟΣ

