



ΤΑ ΛΟΥΤΡΑ ΤΗΣ ΑΙΔΗΨΟΥ

«Ἡ περιστοιχοῦσα φύσις εἶναι ἀειθαλῆς καὶ ὑπὸ πᾶσαν ἔποψιν ἔρασμα. Βουνοὶ περίεξ κατάφυτοι ὑπὸ σχίνων εὐωδῶν καὶ κοτίνων καὶ κομάρων καὶ δαφνῶν καὶ πιτύων, ῥύαξ παραρρέων καὶ κελαρύζων καὶ εἰς πολυπληθεῖς μικροὺς καταρράκτας ἠχηέντως κατακυλινδούμενος, ἀνωθεν δὲ καὶ περίεξ σκεπόμενος πολλαχοῦ ὑπὸ πλατάνων ἐκατέρωθεν καὶ περιφρουρούμενος ὑπὸ νηρίων, ἄποψις πρὸς τὸν κατέναντι Παρνασσὸν ἐξαισία, ὄθεν ἐν θέρει καταπνέει αὔρα ποντίας ἡδυτάτη· ὕδωρ πόσιμον ψυχρὸν καὶ διανογές· ἱστορικαὶ ἀναμνήσεις παντοῖαι ἀπὸ τῶν κατέναντι Θερμοπυλῶν καὶ ἀπὸ τῆς πατρίδος τοῦ Ὀδυσσεῶς Ἀνδρούτσου, πάντα ταῦτα ἀφθόνη τῇ χειρὶ ἐπιδαμπευθέντα ὑπὸ τῆς φύσεως τῷ παγκάλῳ τόπῳ!»



Ἡ περιγραφή αὐτῆ, ἡ γλαφυρά, εἶναι τοῦ ἀειμνήστου Θεοδώρου Ἀφεντούλη, ὁ ὁποῖος σοφὸς ἰατρός, ἀλλὰ καὶ λεπτὸς αἰσθητικὸς συνάμα, προικισμένος δὲ καὶ μὲ βαθεῖαν ἑλληνομάθειαν, κατώρθωσε τὸ ἐξαιρετικὸν ἐκεῖνο θαῦμα, νὰ γράψῃ φαρμακολογίαν — λογοτέχνημα καὶ δὴ εἰς γλῶσσαν ἡ ὁποία εἶναι ἰδική του! Εἰς αὐτήν, ἐν τόμῳ Γ. καὶ σελ. 379 εὐρίσκεται ἡ ἀνωτέρω περιγραφή, ὕμνος πρὸς τὴν ἑλληνικὴν φύσιν! Τί καλλίτερον ἤμποροῦμεν νὰ κάμωμεν, παρὰ νὰ τὴν ἐπαναλαμβάνωμεν, ὁσάκις θέλομεν νὰ ὀμιλήσωμεν διὰ τὴν Αἰδηψόν;

Τὰ Λουτρά Αἰδηψοῦ εὐρίσκονται εἰς τὴν Β. Δ. ἀκτὴν τῆς Εὐβοίας, εἰς ἀπόστασιν 3 χιλιομέτρων ἀπὸ τὸ χωρίον Αἰδηψός, κοινῶς Ληψό. Μετὰ 20 ἀκόμη χιλιόμετρα, συναντῶμεν τὸ κατ' εὐφημισμὸν Ξηροχώρι, κατάφυτον καὶ γλοφρὸν, ὅπως ὅλη ἡ κεντρικὴ καὶ ἡ βόρειος Εὐβοία. Ἀμαξιτὴ ὁδὸς ἀρχομένη ἀπὸ τὰ Λουτρά, φθάνει εἰς τὴν ὠραίαν αὐτὴν κωμόπολιν, ἀφοῦ περάσῃ ἀπὸ τὸ ἐπίνειόν της, τοὺς Ὁρεοὺς, συνεχίζεται δὲ ἀκόμη 10 χιλιόμετρα, ἕως τὴν θέσιν «Πευκί» καὶ ἔχει τὸν προορισμὸν νὰ ἐνωθῇ μὲ τὴν ὁδὸν Χαλκίδος—Ἀγ. Ἀννης. Ὅταν ἡ ἔνωσις αὐτὴ συντελεσθῇ, μετὰ δύο ἔτη κατὰ πᾶσαν πιθανότητα, θὰ εἶναι δυνατὴ ἡ διὰ ξηρᾶς συγκοινωνία Ἀθηνῶν Αἰδηψοῦ, ἡ ὁποία σήμερον ἐπιβάλλει τὴν θαλασσίαν διαδρομὴν Χαλκίδος Αἰδηψοῦ καὶ εἰς ἐκεῖνους, οἱ ὅποιοι φοβούμενοι νὰ παραπλεύσουν τὸ Σούνιον, προτιμοῦν μέχρι Χαλκίδος τὸ πρωϊνὸν τραῖνον τοῦ Λαρισσαϊκοῦ.

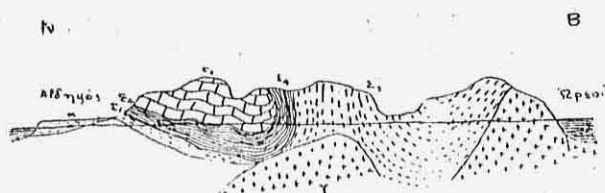
Τὸ χωρίον Αἰδηψὸς ἐξαπλοῦται εἰς τοὺς Β. Δ. πρόποδας τοῦ ὄρους Τελεθρίου· διανοίγεται ἐκεῖ μία μικρὰ κοιλὰς, ἡ ὁποία ἐξαπλοῦται μέχρι τῆς θαλάσσης (Παραλία Αἰδηψοῦ, Ἀγ. Νικόλαος). Νοτιώτερα, ἐκεῖ ὅπου ἀναβλύζουν τὰ ἱαματικὰ νερά, ἡ κοιλὰς ἀποσβέννυται, οἱ πρόβουνοι φθάνουν ἕως τὴν ἀκτὴν, κατέρχονται δὲ πρὸς αὐτὴν, κατάφυτοι καὶ γραφικοὶ καὶ παραμένουν τοιοῦτοι ἕως πέραν ἀπὸ τὴν Λίμνην καὶ τὴν Μορὴν Γαλατάκη, ὅπου τὰ ὄρυγεῖα λευκολίθου, ἕως τὸ ἀγρίως καταθραυόμενον ἀσβεστολιθικὸν Κανδύλι.

Τὸ ἔδαφος ἀποτελοῦν σχιστόλιθοι, ἀσβεστόλιθοι καὶ ἀρκόσης, ἐνῶ ὀλίγον βορειότερα προβάλλει εἰς τοὺς Ὁρεοὺς (Σχ. 1) κρυσταλλικὸς γρανουλίτης.¹ Ἐκεῖ ὅπου ἀναβλύζουν αἱ πηγαί, ἔχει σχηματισθῆ ἀπὸ τὰ ἀποθέματά των, ἕνας πορώδης σιδηρομιγῆς ἀσβεστόλιθος, (μορφῆς ἀραγονίτου), ἐρυθροκίτρινος, βελονοκρυσταλλικὸς καὶ ἀκτινωτός, λαβῶν

¹ Ἴδε J. Deprat Étude géologique et Petrographique de l'île d' Eubée 1904—ἔργον πολύκροτον, ἀνοίξαν νέους ὁρίζοντας εἰς τὴν γεωλογίαν τῶν Ἑλληνικῶν Χωρῶν.

διὰ τοῦ χρόνου τὴν μορφήν γλώσσης, ἢ ὁποία προβαίνει πρὸς τὴν θάλασσαν. Ἀπὸ ῥήγματα αὐτοῦ τοῦ ὕδατογενοῦς σχηματισμοῦ, ἀποτελοῦντος χαμηλοὺς θόλους, φαίνονται σήμερον ἀναδιδόμενα τὰ θερμομεταλλικὰ ἱαματικὰ νερά.¹

Δὲν θὰ ἐκπλήξω κανένα, ἂν εἰπῶ, ὅτι τὰ τῶν θουμασιῶν αὐτῶν πηγῶν εἶναι πολὺ ἀτελῶς ἠρευνημένα. Ὅτι γνωρίζομεν δι' αὐτὰς ἕως σήμερον, εἶναι αἱ ἀναλύσεις τοῦ ἀειμνήστου Ἀναστασίου Δαμβέργη, ἀκριβεῖς βέβαια καὶ εὐσυνείδητοι, ἀλλὰ πεπαλαιωμένοι πλέον καὶ μὲ διατύπωσιν ἢ ὁποία δὲν συντονίζεται πρὸς τὰς σημερινὰς ἐπιστημονικὰς



Γεωλογικὴ τομὴ τοῦ ἐδάφους μεταξὺ Αἰθῆψου καὶ Ἦρεῶν.

γ γρανουλίτης. Σ₃ ἀρκώσης, Σ₄ Σχιστόλιθος χαλαζιακός, τ₂ ἀσβεστόλιθος ραιτικός, α προσχώσεις.

ἀντιλήψεις. Περὶ ῥαδιοενεργείας τῶν ὑδάτων, λόγος δὲν γίνεται εἰς αὐτάς· διότι δὲν ἦτο γνωστὸν τὸ ῥάδιον τὸ 1889 ὅταν ἀνέλυσε τὰ ὕδατα τῆς Αἰθῆψου ὁ μακαρίτης Δαμβέργης. Οὔτε ἠρευνήθη ἐπαρκῶς, ἂν δὲν ἐπῆλθεν ἔκτοτε μεταβολὴ εἰς τὴν σύστασιν των, πράγμα ἀπίθανον μὲν, ἀλλ' ὄχι καὶ ἀδύνατον, ἀφοῦ ἐσημειώθησαν ἔκτοτε σεισμοὶ ἐπανειλημμένοι καὶ δὴ ὁ τοῦ 1894 κυριώτατα καὶ ὁ 7βρίου 1916, οἵτινες ἔφεραν, ὁ πρῶτος μάλιστα, σπουδαιοτάτας μεταβολὰς εἰς τὴν ῥοήν τῶν θερμομεταλλικῶν πηγῶν. Οὕτω ὅσοι εἶχαν ἐπισκεφθῆ τὴν Αἰθῆψὸν πρὸ τοῦ 1894, μάτην θ' ἀναζητήσουν σήμερον τὴν πηγὴν, ὅπου κατεκύλιε τὰ ἀσβεστοῦχα

¹ Ὁρμίαν περιγραφὴν ἔδωκεν ὁ Teller: Denkschr. der Wiener Akademie CL XL. 163.

της νερά πρὸς τὴν θάλασσαν, ἐγγὺς τῆς ἀκτῆς, ἐκεῖ ὅπου κατεσκευάζοντο τότε δι' ἀπολιθώσεως, τὰ γνωστὰ αἰδηψινα κομποτεχνήματα, τὰ ὅποια σήμερον γίνονται εἰς τὴν πηγὴν τοῦ Θερμοποτάμου. Ἡ πηγὴ αὕτη τῆς παραλίας, ἀναβλύζει τώρα ἐντὸς τῆς θαλάσσης, ὅπως βεβαιοῦται κανεὶς εὐκολώτατα, ἀπομακρυνόμενος ὀλίγον τῆς ἀκτῆς διὰ λέμβου. Τότε κατόπιν τοῦ σεισμοῦ τοῦ 1894, πολλαὶ νέαι πηγαὶ ἀνεβλυσαν καὶ τῶν παλαιῶν ἢ ἀπόδοσις εἰς ποσὸν ἠδὲ ἤθη σημαντικά, ἐνεφανίσθη δὲ καὶ ὑπὸ μορφὴν πίδακος, ὕψους 1 μ. καὶ θερμοκρασίας 70 - 80°, ἡ γνωστὴ καὶ ἡρέμα ἀναβλύζουσα πηγὴ τῆς θέσεως Πλάτανος. Τρεῖς ἡμέρας κατόπιν ὁ πίδαξ ἐσταμάτησεν, ἐνῶ καὶ γενικώτερα ἐπανῆλθον αἱ πηγαὶ εἰς τὴν πρώτην τους ἀπόδοσιν καὶ τὸν πρὸ τοῦ σεισμοῦ ἀριθμόν. Γίνεται οὕτω φανερὰ ἡ σπουδαία ἐπίδρασις τοῦ σεισμικοῦ φαινομένου ἐπὶ τῆς καθόλου λειτουργίας τῶν πηγῶν.¹ ὅπως ἄλλως τε ἐπιστοκουήθη καὶ κατὰ τὴν ἀρχαίότητα, καθ' ἃ ἀναφέρει ὁ Στράβων (1.60) λέγων «Δημήτριος ὁ Κολλατιανὸς τοὺς καθ' ὅλην τὴν Ἑλλάδα ποτὲ γενομένους σεισμοὺς διηγούμενος, τῶν Λιχάδων νήσων καὶ τοῦ Κηναίου τὰ πολλὰ κακαδῦναι, φησι, τὰ τε θερμά, τὰ ἐν Αἰδηψῷ καὶ Θερμοπύλαις, ἐπὶ τρεῖς ἡμέρας ἐπισχεθέντα, πάλιν ῥυθναί τὰ δὲ ἐν Αἰδηψῷ καὶ καθ' ἑτέρας ἀναρραγῆναι πηγάς.»

Ὡς πρὸς τὴν ῥαδιονέργειαν εἰδικώτερον, ὀφείλω νὰ σημειώσω, ὅτι ἠρευνήθη αὕτη ἀπὸ ἐπιτροπὴν ἐκ τῶν ἀειμνήστον Ἀ. Δαμβέργη καὶ Τηλ. Κομνηνοῦ καὶ τοῦ κ. Βασ. Αἰγυήτου, ἧτις καὶ ἐδημοσίευσεν τὰ πορίσματά της εἰς τὴν Ἐφημ. Κυβερνήσεως τῆς 24 Μαΐου 1910 (φυλ. 51 Τεῦχος Δ' Τμημ. Α' Περὶ ἀκτινεργείας τῶν κυριωδῶν ἰαματικῶν πηγῶν τῆς Ἑλλάδος). Ἡ Ἐπιτροπὴ αὕτη, χρησιμοποίησεν τὸ ἡλεκτροσκόπιον Schmidt, εὑρεν τὴν ῥαδιοενέργειαν τῶν νερῶν τῆς Αἰδηψοῦ πολὺ μικρὰν (μιᾶς μέχρι δύο μονάδων), πάν

¹ Ἴδε γενικὴν περιγραφὴν τοῦ σεισμοῦ τοῦ 1894 καὶ εἰδικώτερον τὰ περὶ Αἰδηψοῦ εἰς Κ. Μητσοπούλου: Ὁ μέγας τῆς Λοκρίδος σεισμός 1895 — τοῦ αὐτοῦ Die Erdbeben von Theben und Lokri Peterm. Mitt. 1894 καὶ Θ. Σκούφου: Die zwei grossen Erdbeben in Lokris Zeitsch. der Ges. f. Erdkunde 1894.

τως πολὺ μικροτέραν τῆς τῶν ὑδάτων τοῦ Λουτρακίου (30 μονάδες).¹

Ταυτοχρόνως σχεδόν, ὁ καθηγητὴς Κ. Ζέγγελης μετρήσας, κατέληξεν εἰς ἀριθμοὺς διαφόρους, παρατήρησε δὲ καὶ περιοδικότητα εἰς τὸ ποσοστὸν τῆς ῥαδιοενεργείας τῶν αἰδηψινῶν ἱαματικῶν ὑδάτων. Ἄν δὲ λάβωμεν ὑπ' ὄψει, πόσον ἀτελῆ ἦσαν ἀκόμη τότε τὰ μέσα μας, ὄργανα μετρήσεων κλ., θὰ φθάσωμεν εἰς τὸ ἀναντίρρητον συμπέρασμα, ὅτι πρέπει αἱ μετρήσεις νὰ ἐπαναληφθοῦν καὶ νὰ ἐξακριβωθῇ ἡ παρουσία τοῦ ἀξιολογωτάτου τούτου παράγοντος εἰς τὰ νερὰ τῆς Αἰδηψοῦ.

Παλαιότερα ἠσχολήθη μὲ τὴν Αἰδηψὸν ὁ Ξ. Λάνδερερ, γράψας «περιγραφὴν τῶν ἐν Ὑπάτῃ Αἰδηψῷ καὶ Θερμοπύλαις θερμῶν ὑδάτων» 1836 καὶ «περὶ τῶν ἱαματικῶν τῆς Ἑλλάδος ὑδάτων» τὸ 1840. Ὅμοίως ὁ θηραῖος ἰατρὸς Δὲ Κιγάλλας *Analise delle acque minerali di graecia* (1843 *giorn Toscana di scienza mediche*) καὶ ὁ Π. Βουγιούκας «Περὶ τῶν Αἰδηψίων ὑδάτων» 1877· ἤδη δὲ πρὸ τοῦ 1840 ἔσυρε τὴν προσοχὴν τῶν ἀρμοδίων πρὸς τὰ νερὰ τῆς Αἰδηψοῦ, ὁ κατ' ἐντολὴν τοῦ Ὁθωνος περιηγηθεὶς τὴν Ἑλλάδα γεωλόγος Fiedler (*Reisen durch alle Teile des Königreichs Griechenland* 1840 - 1.)

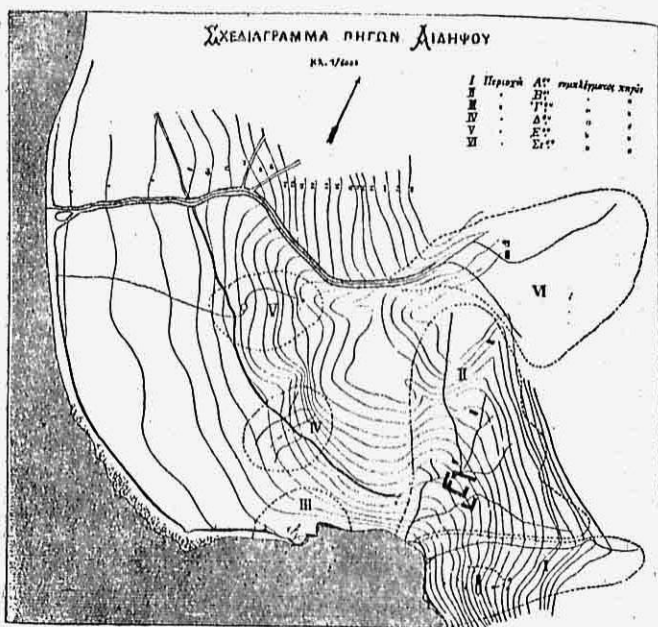
Ἐπανερχόμενος εἰς τὰς ἀναλύσεις Λαμβέργη, σημειώνω ὅτι κατ' αὐτὸν αἱ πηγαί, ἐξήκοντα καὶ πλέον τὸν ἀριθμὸν καὶ ἀναβλύζουσαι ἐπὶ ἐκτάσεως τετραπλεύρου, ἔχοντος δια-

¹ Ἴδου οἱ σχετικοὶ ἀριθμοὶ εἰς Μονάδας $N = i 10^3$

Ἐξωρ Δημοτικῆς πηγῆς	1,3
— — — — — ψηγείου	1,9
— — — — — λουτρῶν	1,6
— — — — — ἰλυολούτρων	0,8
— — — — — λασπαπηγῆς καταρράκτου	0,1
— — — — — πόσιμον	1,6
— — — — — θαλάσσης	0,1
— — — — — πηγάδας Τομπάζη	66,7 (i)

στάσεις 600 μέτρων ἀπὸ Α. πρὸς Δ. καὶ 500 ἀπὸ Β. πρὸς Ν., (Σχ. 2) ἀνήκουν εἰς ἕξ συμπλέγματα ὡς ἑξῆς:

- I. τὸ νοτιώτατον, παρὰ τὸ νῦν ξενοδοχεῖον Ἡράκλειον.
 II. τὸ παρὰ τὰ παλαιὰ Δημοτικά Λουτρά.



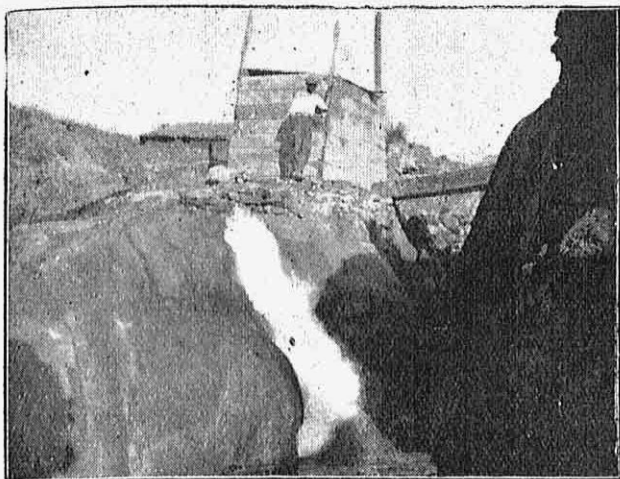
Τὰ ἕξ συμπλέγματα τῶν πηγῶν.

- III. τὸ παρὰ τὴν ἀκτὴν, περιλαμβάνον καὶ τὴν θαλασσεύουσαν πηγὴν, ἣν ἀνέφερα προηγουμένως.
 IV. τὴν πηγὴν τῶν Ἀγ. Ἀναργύρων, ὀλίγον βορειότερον.
 V. τὸν «Θερποπόταμον».
 VI. τὰς τῆς θέσεως «Πλάτανος».

Ἡ θερμοκρασία τῶν ὑδάτων εἶναι, κατὰ τὸν Δαμβέργην πάντοτε, ἢ ἑξῆς, κατὰ σύμπλεγμα ὡς ἄνω: $43^{\circ} 5 - 71^{\circ} 5$

—47°—76° ἕως 80°—76° ἕως 82°—34° ἑκατόνταβάρθμου.

Ἐκ τῆς χημικῆς ἀπόψεως, ὄλαι εἶναι τῆς κατηγορίας τῶν ἀλατούχων· διότι τὸ κοινὸν ἅλας εἶναι τὸ κυριώτατον τῶν συστατικῶν των. Καὶ συγκεκριμένως δίδουν ὡς σύνολον διαλελυμένων οὐσιῶν καὶ ἅλας, εἰς γραμμάρια κατὰ λίτρον, αἱ μὲν τοῦ συμπλέγματος I 22.9 καὶ 18.4 — αἱ τοῦ II 33.0



Ὁ θερμοπόταμος.

καὶ 26.3 — αἱ τοῦ III 33.3 καὶ 26.7 — αἱ τοῦ IV 33.6 καὶ 26.9 — αἱ τοῦ V 31.8 καὶ 25.5 — αἱ τοῦ VI 32.4 καὶ 29.9.

Τὸ ὑπόλοιπον εἶναι χλωριούχον ἀσβέστιον 2.5 περίπου γραμμάρια κατὰ λίτρον — χλωριούχον μαγνήσιον 1.25 — θεικὸν ἀσβέστιον ἄλλο τόσον — καὶ ἄλλα τινὰ εἰς ποσὰ μικρότερα. Ἐπὶ πλέον 1.50 — 1.60 κ.ἑ. ἀνθρακικοῦ ὀξέος κατὰ τὰ δύο τρίτα ἐλευθέρου καὶ ἕκτης ὑδροθείου, τοῦ γνωστοῦ δυσόσμου ἀερίου. Παραθέτω τὰς ἀναλύσεις Δαμβέργη ὡς ἐδημοσιεύθησαν ἐν καιρῷ.

Πίναξ γενικῶν ἐξαγομένων τῆς ποσοτικῆς ἀναλύσεως

Θερμοκρασία	43° 5	71° 5
Συστατικά ἐμπεριεχόμενα ἐν ἐνὶ λίτρῳ ὕδατος (1000 κ.έ.)	Α Πηγή I συμπλέγ.	Β Πηγή II συμπλέγ.
Ἀνθρακικὸν ὀξύ σύνολον	0.5610	0.6660
> > δισανθρ. ἀλάτ.	0.1177	0.1696
> > ἐλεύθερον	0.3256	0.3268
Ὑδροθειον	ἕχνη	ἕχνη
Χλωριούχον νάτριον	18.8908	26.4748
> κάλιον	0.4654	0.6700
> ἀσβέστιον	1.7525	2.5229
> μαγνήσιον	0.8516	1.2259
Βρωμοῦχον μαγνήσιον	0.0235	0.0339
Θεικὸν ἀσβέστιον	1.1687	1.6824
Ἀνθρακικὸν ἀσβέστιον	0.2654	0.3822
Ἀνθρακικὸν μαγνήσιον	0.0020	0.0029
Ὄξειδιον τοῦ σιδήρου	0.0017	0.0025
Ὄξειδιον τοῦ ἀργιλίου	ἕχνη	ἕχνη
Πυριτικὸν ὀξύ	0.0349	0.0503
Ὅργανικαὶ οὐσίαι	0.0017	0.0024
Ἀμμωνίας ἐνώσεις	ἕχνη	ἕχνη
Φωσφορικοῦ ὀξέος ἐνώσεις	»	»
Νιτρικοῦ ὀξέος ἐνώσεις	»	»
Ἰωδίου ἐνώσεις	»	»
Φθορίου ἐνώσεις	ἕχνη ἐλάχιστα	ἕχνη ἐλάχιστα
Λιθίου ἐνώσεις	»	»
* Ἄθροσμα στερεῶν συστατικῶν	22.9582	33.0502

Νερά ὅμοια γνωρίζομεν εἰς τὸ Nauheim τῆς Ἑσσης, εἰς τὸ Pyrmont τῆς Βαλδέκης, τὰς Salines τοῦ Ἰούρα, τὸ Münster τῆς Πρωσίας. Ἀνάλογα παρ' ἡμῶν ἐν Ἑλλάδι

τῶν ὑδάτων τῶν κυριωδῶν πηγῶν τῆς Αἰδηψοῦ.

47°	77°5	76°5	84°
Γ Πηγή II συμπλέγ.	Δ Πηγή III συμπλέγ.	Ε Πηγή V συμπλέγ.	ΣΤ Πηγή VI συμπλέγ.
0.6650	0.6730	0.6620	0.6400
0.1712	0.1723	0.1626	0.1664
0.3226	0.3284	0.3368	0.3372
ἴχνη	ἴχνη	ἴχνη	ἴχνη
26.7191	26.9025	25.5184	25.9854
0.6761	0.6808	0.6458	0.6576
2.5461	2.5636	2.4317	2.4612
1.2372	1.2457	1.1816	1.2032
0.0342	0.0344	0.0326	0.0332
1.6980	1.6096	1.6217	1.6513
0.3857	0.3883	0.3664	0.3751
0.0029	0.0029	0.0028	0.0028
0.0026	0.0026	0.0024	0.0025
ἴχνη	ἴχνη	ἴχνη	ἴχνη
0.0508	0.0511	0.0485	0.0498
0.0025	0.0025	0.0023	0.0024
ἴχνη	ἴχνη	ἴχνη	ἴχνη
»	»	»	»
»	»	»	»
»	»	»	»
ἴχνη	ἴχνη	ἴχνη	ἴχνη
ελάχιστα	ελάχιστα	ελάχιστα	ελάχιστα
»	»	»	»
33.3552	33.5840	31.8542	32.4291

εἶναι τὰ νερὰ τοῦ χωρίου Γιάλτρα (Υγιᾶ Λουτρὰ) ἀντικρὺ ἀπὸ τὴν Αἰδηψόν.

Λόγῳ τῆς ὑψηλῆς θερμοκρασίας τοῦ ὕδατος τῶν πηγῶν,

ἄμεσος χρῆσις δὲν εἶναι δυνατή, πλὴν εἰς τὰς τοῦ συμπλέγματος VI. Ἀνάγκη παρίσταται, νὰ ψύχεται μέρος τοῦ νεροῦ εἰς δεξαμενάς ἐπὶ τούτῳ· κατόπιν δι' ἀναμίξεως τοῦ ψυχροῦ μὲ τὸ ἄρχικόν, ἐπιτυγχάνεται ἡ θερμοκρασία τοῦ θεραπευτικοῦ λουτροῦ, κυμαιομένη συνήθως μεταξὺ 34 καὶ 36 βαθμῶν ἑκατονταβάθμου.

Ὡς πρὸς τὰ ποσὰ τὰ ἡμερησίως ἀναβλύζοντα, δὲν ἔχομεν ἀκριβεῖς μετρήσεις κατὰ πηγὴν ἢ σύμπλεγμα. Ἐν συνόλῳ ὑπελογίσθησαν πρὸ ἐτῶν εἰς 8000 ἕως 8500 μ. κατὰ 24ωρον, δηλαδὴ περίπου τὸ ποσὸν μὲ τὸ ὅποιον ὑπηρετοῦνται οἱ εὐτυχεῖς Ἀθηναῖοι τὸ θέρος!

Εὐρίσκονται δὲ αἱ πηγαὶ εἰς ὑψόμετρα διάφορα, ἀπὸ 5 μέχρι 45 μέτρων ὑπὲρ τὴν στάθμην τῆς θαλάσσης.

Ἄλλὰ ποία εἶναι ἡ θεραπευτικὴ ἀξία θερμομεταλλικῶν πηγῶν τοιαύτης χημικῆς συστάσεως;

Θερμὰ ἀλατούχα νερὰ ἐνδείκνυνται πρὸς θεραπείαν τῶν ρευματισμῶν, τῆς ἀρθρίτιδος, τῶν ἀγκυλώσεων. Διὰ τοῦτο παραγγέλλονται καὶ τεχνικὰ λουτρὰ ἀναλόγου συστάσεως, ἐνῶ εἶναι γνωστὴ ἡ διάδοσις ὅπου ἔλαβαν τελευταίως τὰ θερμὰ θαλάσσια.¹

Διὰ τὰς παθήσεις αὐτὰς εἶναι φημισμένα τὰ λουτρὰ τῆς Αἰδηψοῦ, ἥδη ἀπὸ τῶν χρόνων τῆς κλασσικῆς ἀρχαιότητος καὶ σήμερον ὑπὸ τὰς ὕψεις μας πραγματοποιοῦνται ἰάσεις, ὅπου προκαλοῦν τὸν θαυμασμὸν καὶ ἀνακουφίσεις πολυάριθμοι, ἐνῶ τοὺς ἀποδίδονται ἀνέκαθεν καὶ ἰδιότητες ἐνισχυτικαὶ τοῦ σφρίγγους, εὐκολύνουσαι ἰδίως τὰς νεαρὰς μητέρας εἰς τὴν ἐκπλήρωσιν τοῦ ἱεροῦ προορισμοῦ των. Οὕτω κοντὰ εἰς τοὺς ἡλικιωμένους ποδαλγούς, οἱ ὅποιοι προσέρχονται ἐπιζητοῦντες τὴν ἀναστήλωσιν τοῦ παλαιωμένου ὀργανισμοῦ των, φέροντες δὲ μαζὶ των τὴν ἀθυμίαν των καὶ τὴν μεμημοριάν, δίδουν φαιδρὸν τόννον εἰς τοὺς

¹ Ἰδ. Α. Καββαδία. Τὰ ἀλατούχα ἱαματικὰ ὕδατα τῆς Ἑλλάδος 1916.

κύκλους τῶν λουομένων καὶ πρόσωπα νεαρά, πλήρη εὐθυμίας καὶ ἐλπίδων.¹

Εἶναι ὅμως μόνον τὸ ἅλας τὸ ὁποῖον ὠφελεῖ, τὸ ἅλας τὸ κοινόν, τὸ ἀποτελοῦν τὸ κυριώτατον συστατικὸν τῶν ὑδάτων τῆς Αἰδηψοῦ, ἢ μήπως πρέπει ν' ἀποδώσωμεν τὴν θαυματουργὸν τῶν ἐνέργειαν εἰς κανὲν ἄλλο τὰ ἄλλα συστατικά, τὰ ὅποια προσυπάρχουν, ἔστω καὶ εἰς ποσὰ ἐλάχιστα, οἷον αἱ ἐνώσεις τοῦ καλίου ἢ τοῦ λιθίου, τοῦ ἰωδίου ἢ τοῦ φθορίου, τοῦ βρωμίου, τοῦ θείου; Μήπως εἶται τὸ ποσὸν τῆς ῥαδιοενεργείας, ἢ καὶ τὸ εἶδος αὐτῆς; Μήπως ὠφελεῖ ἀπλῶς καὶ μόνον ἡ θερμοκρασία τοῦ νεροῦ καὶ ἡ συστηματικὴ συχνὴ λούσις, ἐν συνδυασμῶ πρὸς τὸ κλίμα καὶ τὸ ἔδαφος; Μὴ εἶναι κύριος παράγων τῶν παρατηρουμένων ἀνακουφίσεων, ἡ ἀνάπαυσις, ἡ σωματικὴ καὶ πνευματικὴ, ἡ παρακολουθοῦσα τὴν ζωὴν τῶν λουομένων; Ἴδου ἀπορίαί, εἰς τὰς ὁποίας κατηγορηματικὴ ἀπάντησις δὲν εἶναι δυνατὸν νὰ δοθῇ. Διότι δὲν γνωρίζομεν, ποῖον εἶναι τὸ θεραπευτικὸν συστατικὸν τῶν θερμοπηγῶν ἐν γένει. Κατὰ δὲ τὴν παραστατικὴν ῥῆσιν παλαιοῦ γάλλου ἱατροῦ, ὅταν διὰ μόνης τῆς χημικῆς ἀναλύσεως τῶν ἱαματικῶν ὑδάτων, ζητοῦμεν νὰ ὀρίσωμεν τὴν ἀνυσιμότητά των, ἐπιζητοῦμεν νὰ διαλευκάνωμεν τὸ μυστήριον τῆς ζωῆς, ἀνατέμνοντες ἐν πτώμα.

Οἱ ἀρχαῖοι ἀπέδιδον μεγάλην σημασίαν εἰς τὴν θερμότητα τῶν λουτρῶν καὶ τὰ ἀφιέρωναν εἰς τὸν Ἑρακλέα, ὁ ὁποῖος ἐλέγετο, ὅτι ἔκαμε μόνον θερμοῦ ὑδατος χρῆσιν πρὸς λούσιν. Ὁ Ἀριστοφάνης εἰς τὰς Νεφέλας (10 51) κατειρωτεύεται τῆς δοξασίας αὐτῆς λέγων:

*Ποῦ ψυχρὰ δῆτα πόποι' εἶδες Ἑράκλεια λουτρά
καὶ τίς ἀνδρείστερος ἦνε.*

Ἄλλὰ καὶ εἰς τὴν «ραθυμίαν» ἣτις παρακολουθεῖ τὴν ζωὴν

¹ Παλαιότερα ἔκαμε χρῆσιν τῶν λουτρῶν ἡ Βασίλισσα Ὀλγα, παραμένουσα εἰς τὸ θαλαμηγὸν Ἀμφιτρίτη καὶ λαμβάνουσα ἐκεῖ τὸ ὕδωρ τῶν πηγῶν.

τῶν «λουτρομένων» ἢ «θερμιζομένων», ὅπως ἔλεγαν¹, ἀπέδιδαν ἐπίσης μεγάλην σημασίαν.

Ὅταν πρὸ 20ετίας περίπου, ἐγνώρισεν ἡ ἐπιστήμη τὰ ἀκτινεργὰ σώματα, τὸ ῥάδιον καὶ τὰ συγγενῆ του, μὲ τὰς καταπληκτικὰς τῶν καὶ πρωτοφανεῖς ιδιότητας, ὅταν πρὸς τοῖς ἄλλοις ἐφανερώθη καὶ ἡ θεραπευτικὴ ἀξία τῆς «ἐκπομπῆς» τῶν νέων αὐτῶν στοιχείων καὶ ἐπιστοποιήθη ἡ ὑπαρξίς της, εἰς μικρὰς ὡς ἐπὶ τὸ πολὺ ποσότητας, ἀλλ' εἰς ὅλας τὰς πηγὰς καὶ μάλιστα τὰς θερμομεταλλικὰς, ἐζητήθη ἡ συσχέτισις τῶν ἱαματικῶν ιδιοτήτων τῶν διαφόρων πηγῶν πρὸς τὸ ποσὸν τῆς ῥαδιοενεργείας των.² Καὶ ἐπιστεύθη πρὸς στιγμήν, ὅτι διελύθη τὸ μυστήριον, ὅτι εὐρέθη τί εἶναι τὸ προκαλοῦν τὰς ἰάσεις: τὸ ῥάδιον! Ὑπεστηρίχθη μάλιστα ὡς πειραματικῶς βεβαιωθέν, ὅτι λουτρὰ εἰς ἐπεσταγμένον ὕδωρ, ἐὰν καὶ ἐφ' ὅσον ἐδίδετο εἰς αὐτὸ διὰ τέχνης, ῥαδιοενέργεια ἴση μὲ τὴν ὑπάρχουσαν εἰς γνωστὰ ἱαματικὰ νερά, ἀπὸ ἐτῶν χρησιμοποιοούμενα δι' ὠρισμένα νοσήματα, παρέχουν τὰ ἴδια θεραπευτικὰ ἀποτελέσματα. Ἀλλὰ τὰ πράγματα δὲν φαίνονται νὰ ἔχουν οὕτω καὶ τὸ μυστήριον μένει πάντοτε σκοτεινόν· ποῖος εἶναι ὁ παράγων ὁ δίδων εἰς τὰς θερμὰς πηγὰς τὴν ἱαματικότητά των, δὲν γνωρίζομεν.

Μόνον ἡ παρατήρησις εἶναι ἱκανὴ νὰ μᾶς καθοδηγήσῃ εἰς τὸ σπουδαῖον αὐτὸ ζήτημα — δηλαδή ἡ πείρα, ἡ καταρτιζομένη ἀπὸ τὴν προσεκτικὴν καὶ εὐσυνείδητον παρακολούθησιν τῶν ἐπιτυγχανομένων ἰάσεων, καταγεγραφομένων καταλλήλως καὶ διαμορφωνομένων εἰς στατιστικὴν εὐσυνείδητον, μὲ τὸ φῶς τῆς ἐπιστημονικῆς ἐρεύνης καὶ ἀναλύσεως. Εἶναι τοῦτο κανὼν, τὸν ὁποῖον δὲν ἀμελοῦν οἱ ἐν Εὐρώπῃ, ὡς γνωρίζουν ὅλοι ὅσοι ἔκαμον χρῆσιν λουτρῶν ἐκεῖ. Οἱ ἄρρωστοι εἰς τὰς λουτροπόλεις τοῦ ἐξωτερικοῦ, παρακολουθοῦνται ἀπὸ ἱατροὺς περιωπῆς καὶ ἐξειδικευμένους εἰς τὴν

¹ Ἴδε Γ. Α. Παπαβασιλείου Ῥωμαϊκὸν βαλανεῖον ἐν Αἰδηψῷ Ἀρχαιολ. Ἐφημερίς 1907 σελ. 1—10.

² Ἴδε Ἀλ. Παπαμάρκου Συνοπτικὴ περιγραφή τῶν ἱαματικῶν ὑδάτων τῆς Ἑλλάδος 1916. — Ἴδ. ἐπὶ πλέον καὶ Γ. Κ. Γεωργαλά. Χάρτης τῶν μεταλλικῶν ὑδάτων τῆς Ἑλλάδος 1922.

σχετικὴν θεραπευτικὴν, ἀφωσιωμένους δὲ εἰς τὸ ἔργον των, ἰατροὺς ἐπισύροντας τὴν ἐμπιστοσύνην τῶν χρησιμοποιοῦντων τὰ νερά, διατηροῦντας πολυετῆ ἐπαφὴν πρὸς αὐτοὺς. Οὕτω καταρτίζονται στατιστικαὶ τῶν ἐπιτυγχανομένων ἀποτελεσμάτων, στατιστικαὶ μακροχρόνιοι, ἀποκαθιστῶσαι τὴν ζητουμένην ἀνυσιμότητα τῶν πηγῶν, μὲ τὴν ἀψευδῆ γλῶσσαν τῶν πραγμάτων καὶ ὄχι μὲ τὴν θεωρητικὴν διερεύνησιν τῶν χημικῶν ἀναλύσεων κτλ.

Ἐπάρχει καὶ παρ' ἡμῖν ὁ θεσμὸς τῶν ἰατρῶν τῶν λουτρῶν, (Β. Δ. τῆς 16 Αὐγ. 1920) ἀλλ' ἀτυχῶς μὲ μόνον σκοπὸν τὸν διορισμὸν φιλικῶν προσώπων, ἄλλων καθ' ἕκαστον ἔτος, χωρὶς καμίαν συνέχειαν εἰς τὴν γινομένην, ἔστω καὶ μικρὰν ἐργασίαν.

Οὕτω ὄχι μόνον ἡ ἀξία τῶν θερμομεταλλικῶν ἑλληνικῶν πηγῶν μένει ἀδιερεύνητος, ἀλλὰ καὶ οἱ λουόμενοι χρησιμοποιοῦν τὰς πηγὰς ἐμπειρικῶς. Καὶ συγκεκριμένως εἰς τὴν Αἰδηψόν, οὐδεὶς εἶναι βέβαιος, ὅτι κάμει χρῆσιν τῶν πηγῶν ὅπου ἐνδείκνυνται διὰ τὴν πάθησίν του, ἐν ᾧ καὶ γενικώτερα ὡς πρὸς τὴν χρῆσιν τῶν λουτρῶν, τὴν θερμοκρασίαν, τὴν διάρκειαν κτλ. οἱ πλεῖστοι μένουσιν ἀβοήθητοι. Ἦδη αἱ ἀναλύσεις Δαμβέργη πιστοποιοῦν διαφορὰς μεταξὺ τῶν πηγῶν, διαφορὰς τὰς ὁποίας καὶ ἡ ἀπλὴ παρατήρησις ἐμφανίζει. Ἄλλα εἶναι τὰ νερά τῆς περιοχῆς τοῦ Πλατάνου, ἄλλα τῶν Δημοτικῶν Λουτρῶν καὶ ἄλλα τοῦ Θερμοποτάμου, τόσον εἰς θερμοκρασίαν, ὅσον καὶ εἰς τὸ ποσὸν τοῦ ὑδροθείου, ὅπως τὸ ἐλέγχει ἡ ὄσμή των, ἢ τὸ ποσὸν τῆς ἀσβέστου, τὸ ὁποῖον φανερώνει ἡ πρὸς ἀπολιθώσεις ἰκανότητων. Τὰ νερά τῆς περιοχῆς τοῦ Πλατάνου, τοῦ συμπλέγματος VI κατὰ τὸν Δαμβέργην, ἀφήνουν καθίζημα ἰλύος, εἰς τὸ ὁποῖον ἀναγνωρίζονται ἐξαιρετοὶ θεραπευτικαὶ ιδιότητες. Τὸ μέλανον αὐτὸ καθίζημα εἶναι ἡ περίφημος «λάσπη». Πότε πρέπει νὰ γίνεταί χρῆσις τῆς λάσπης καὶ πῶς, διὰ τίνα νοσήματα καὶ ἐν συνδυασμῶ πρὸς ποίαν ἄλλην θεραπευτικὴν ἀγωγὴν; Ἐπὶ τοῦ παρόντος καθεὶς εἶναι ἐλεύθερος νὰ μεταχειρισθῆ λάσπην καὶ νερὰ σύμφωνα μὲ ὅ,τι ἤκουσεν ἀπὸ γνωρίμων καὶ ξένους. Τινὲς χρησιμοποιοῦν τὰ νερά

καὶ πρὸς πόσιν, μὲ τὴν ὀδηγίαν ἄλλων λουομένων, πρὸς τὴν πάθεισιν τῶν ὁποίων δὲν ἔχει ἴσως καμίαν σχέσιν ἢ ἰδική των!!

Καὶ ἐνῶ ἀπὸ τῆς ἀπόψεως αὐτῆς, τῆς ἐπιστημονικῆς, ἢ χρῆσις τῶν θησαυρῶν τῆς Ἑλληνικῆς Φύσεως ἐμφανίζει τὴν ἀξιοθρήνητον αὐτὴν καθυστέρησιν, ὅχι μόνον εἰς τὴν Αἰδηψόν, ἀλλὰ καὶ εἰς τὴν Ὑπάτην καὶ τὸ Λουτράκι καὶ παντοῦ ὅπου τὸ εὐλογημένον ἑλληνικὸν ἔδαφος μᾶς παρέχει τὰ πολύτιμα φυσικὰ ἰάματα ὅπου εἶναι αἱ θερμοπηγαί, δὲν ἔχομεν νὰ παρουσιάσωμεν καὶ ὡς πρὸς τὴν ἄλλην των ἐκμετάλλευσιν, διάφορον ἐπιτυχίαν. Ἐννοῶ τὰς ἐγκαταστάσεις ἐκείνας, ὅπου καθιστοῦν τὰς λουτροπόλεις τόπους ἀνέτου καὶ εὐχαρίστου διαμονῆς. Παντοῦ εἰς τὸν πολιτισμένον κόσμον τὰ κέντρα αὐτὰ δὲν εἶναι τὸ καταφύγιον τῶν ἀρρώστων μόνον, καὶ δὴ τῶν ἐντοπίων, ἀλλὰ προσελκύουν τοὺς κουρασμένους τοῦ καθημερινοῦ διὰ τὴν ζωὴν ἀγῶνος, τοὺς ἔχοντας ἀνάγκην τῆς «ῥαθυμίας» ὅπως τὴν ἔλεγαν οἱ ἀρχαῖοι, τῆς ἀναπαύσεως δηλαδὴ καὶ τῆς ἀπραγμοσύνης, συνδυασμένης ὁμως μὲ τὰς πολλὰς ἀπολαύσεις, ὅπου φύσει ζητεῖ ὁ ἄνθρωπος: ζωὴν ὑπαίθρου, περιπάτους, ἀθλητισμόν, ἀλλὰ καὶ μουσικὴν καὶ θέατρον καὶ κοσμικὰς συναθροίσεις. Ὅπου τοιαῦτα κέντρα ὑπάρχουν. Ἄν ἐπικουρῇ καὶ ἡ παρουσία μεταλλικῶν νερῶν, προστρέχουν καὶ ξένοι ἀπὸ μακρυνῶς τόπους, ἐντεινόντες τὴν ζωηρότητα καὶ σκορπίζοντες πλοῦτον. Εἶναι ἀνάγκη νὰ σημειώσω, πόσον εἴμεθα χαμηλότερα ἀπὸ τὴν στάθμην αὐτὴν εἰς τὴν Ἑλλάδα; ¹

Καὶ βεβαίως μὲν, δὲν θὰ ἦτο εὐκόλον νὰ ἔχωμεν ἡμεῖς, χθὲς μόλις συμπληθύντες εἰς πολιτείαν ἐλευθέραν, ὅτι παρουσιάζουν ἄλλα κράτη, ἀκμάσαντα καὶ πλούσια ἀπὸ αἰῶνων, ποτισμένα ἀπὸ ἀνώτερον πολιτισμόν εἰς ὅλας τὰς

¹ Ὁ Ἄλ. Μωραΐτιδης. (Μὲ τοῦ βορηᾶ τὰ κύματα Α' 139 καὶ ἐξ.) ἀναφέρει ὅτι τὸ 1810 ὁ Δῆμος εἰσέπρατε ἀπὸ τὰ Λουτρά 100 δραχ. τὸ ἔτος. Καὶ προσθέτει ὅτι πρῶτος ἔκτισεν ἐν Αἰδηψῷ οἰκίαν λιθοκτιστον ὁ Εὐβοίης Νεόφυτος. Ἴδε καὶ Σχινᾶ Ὀδοιπορικαὶ ἀναμνήσεις σελ. 137 καὶ 51.

ἐκφάνσεις τῆς ζωῆς των. Πάντως ὅμως θὰ ἦτο εὐκολώτατον νὰ πραγματοποιηθῆι πρόοδος σημαντικὴ, ἂν ἡ ἐκμετάλλευσις τῶν λουτρῶν ἦτο ἐμπιστευμένη εἰς ἐκείνους ὅπου εἶναι ἱκανοὶ νὰ τὴν διεξαγάγουν.

Κατὰ κανόνα αἱ θερμοπηγαὶ εἶναι κτῆμα τῶν Κοινοτήτων—τῶν Δήμων ἄλλοτε· σπανίως ἀνήκουν εἰς τὸ Δημόσιον ἢ ἰδιώτας. Τελευταίως ὠρίσθη διὰ τοῦ νόμου 2188 τῆς 21 Μαΐου 1920, ὅτι πᾶσα νέα ἐμφανιζομένη πηγὴ εἶναι ἰδιοκτησία τοῦ Δημοσίου. Ὅπως καὶ ἂν ἔχη, ἡ κυριότης τοῦ πλούτου αὐτοῦ, ἡ ἐκμετάλλευσίς του γίνεται δι' ἐνοικιάσεως εἰς ἐργολάβον. Καὶ ἐδῶ ἀκριβῶς παρουσιάζεται τὸ τρωτόν. Αἱ ἐνοικιάσεις γίνονται καθ' ὅλους τοὺς κανόνας, μὲ τὰς τυπικὰς ἐγγυήσεις κ.λ.π. ἀλλὰ χωρὶς καμμίαν οὐσιαστικὴν. Ὁ καθεὶς εἶναι δεκτὸς ὡς πλειοδότης· ὕπερ δὲ τὸ σπουδαιότατον, αἱ ἐνοικιάσεις γίνονται διὰ χρονικὸν διάστημα βραχύ, συνήθως ἐνὸς ἔτους, διάστημα κατὰ τὸ ὅποιον, ὡς εὐνόητον, δὲν εἶναι δυνατὸν νὰ ἀπαιτηθῆι ἀπὸ τὸν ἐργολάβον ἡ ἐκτέλεσις ἔργων ἀξίων τοῦ χαρακτηρισμοῦ τούτου. Καὶ ἡ καιάστασις παρσμένει στάσιμος καὶ συνεχίζεται ἀπὸ ἔτους εἰς ἔτος ἢ αὐτῆ, ἂν μὴ καὶ χειρότερα, λόγῳ παλαιώσεως τῶν ἔργων, ὅπου ἔχουν ὅπωςδῆποτε ἐκτελεσθῆι.

Ὅπως διόλου διάφορα θὰ ἦσαν τὰ πράγματα, ἂν ἐδίδοντο ἐργολαβίαι μακρᾶς διαρκείας, ἐπιβάλλουσαι τὴν ἐκτέλεσιν μεγάλων καὶ ὠρισμένων ἔργων. Καὶ τῆς ἀληθείας αὐτῆς, τῆς καταδήλου, ἔχομεν τρανήν, πειραματικὴν θὰ ἔλεγα, τὴν ἀπόδειξιν, εἰς τὰ Λουτρά τῆς Ὑπάτης, τὰ ὁποῖα ἐξεδόθησαν πρὸ τριακονταετίας εἰς πολυετῆ ἐνοικίασιν, εἰς τὸν μακαρίτην Ἀγαθοκλῆ. Ὁ ἐργολάβος ἔκτισε τότε ἓνα μεγαλοπρεπὲς ξενοδοχεῖον καὶ ἄλλα μικρότερα, διεμόρφωσε τὰ τῆς συλλογῆς τοῦ ὕδατος, ἀνήγειρε τὸ κατάστημα τῶν λουτρῶν, ἐγκατέστησε διάφορα θεραπευτικὰ μηχανήματα δι' εἰσπνοάς, ψεκασμοὺς κ.λ.π. καὶ ἐξωράϊσε ὅλον τὸν περίχῳρον. Καὶ ἡ Ὑπάτη παρουσίασε τότε τὴν ὄψιν λουτροπόλεως πολιτισμένου Κράτους, ἀνταξίαν ὅπωςδῆποτε πρὸς τὰ θαυμάσια νερά της! Ἄλλ' ἡ ἐργολαβία Ἀγαθοκλῆ ἔληξε πρὸ τινῶν ἐτῶν· καὶ ὡς διάδοχοι εἶναι ἕκτοτε διάφοροι

ἐνοικιασταί, ὁ καθεὶς δι' ἓν ἔτος, προσφέροντες εἰς τὸ Κράτος ὄλον ἐν μεγαλείτερον μίσθωμα (1.200.000 διὰ τὸ ἔτος 1926!!!) καὶ ἐγκαταλείποντες τὰ πάντα εἰς τὴν τύχην των, ὥστε νὰ εἶναι σήμερον αὐτὸ τοῦτο ἀπρόσιτος ἢ ὕπατι, πραγματικὴ κολυμβήθρα τοῦ Σιλωάμ.

Εἰς τὴν Αἰδηψὸν εὐτυχῶς τὰ πράγματα εἶναι πολὺ καλύτερα παρ' ὅσον εἰς τὰς ἄλλας μας λουτροπόλεις. Οἱ λουό-



Τὰ Λουτρά Αἰδηψοῦ, ἀπομικρὸς πρὸς τὴν ἀποβάθραν.

μενοι εὐρίσκουν εὐκολίας εἰς αὐτὴν καὶ ἀνέσεις, ὅσας δικαιούνται νὰ ἀπαιτοῦν, ξενοδοχεῖα πολλὰ καὶ δι' ὅλας τὰς τάξεις (δωμάτια ἐν ὅλῳ 1300) λουτροῦνας πολυαριθμοῦς (δημοτικὸς 80 καὶ ἰδιωτικὸς 150) ἀγορὰν καλὰ ἐφοδιασμένην μὲ ἀφθονὰ τὰ προϊόντα τῆς ἀλιείας εἰς τὸν ἰχθυοτρόφον Εὐβιοκόν, ὕδωρ ἀριστον διοχετεύομενον διὰ σωληνωτοῦ ὕδραγωγείου, ὁδοποιίαν, φωτισμὸν ἠλεκτρικόν, κέντρα ἀναψυχῆς καὶ περιπάτου. Ταῦτα πάντα, ἐν συνδυα-

σμῶ πρὸς τὸ λαμπρὸν κλίμα καὶ τὰς καλλονας τῆς φύσεως, ὅπως τὰς ζωγραφίζει ὁ Ἄφεντούλης, καθιστοῦν τὴν διαμο-
νὴν πολὺ εὐχάριστον. Τὸ δὲ αἴτιον: ἡ μακροετῆς ἐνοικίασις
πρὸς εὐσυνειδήτους καὶ ἱκανοὺς ἐργολάβους, τοὺς μηχανικοὺς
Ἰ. Βλαχάνην καὶ Δ. Πετρόπουλον.

Καθ' ἃς δὲ ἔλαβα πληροφορίας, παρέχονται κατ' ἔτος
110 - 120.000 λουτρῶν, λούονται δηλαδὴ εἰς τὴν Αἰδηψὸν
6 - 7000 πρόσωπα.

Ὀλίγας ἀκόμη λέξεις πρὶν κλείσω τὸ παρὸν, σχετικὰς μὲ
τὴν ἱστορίαν τῆς Αἰδηψοῦ, σύμφωνα πρὸς δημοσίευμα τοῦ
κ. Ἀρβανιτοπούλου εἰς τὴν Εἰκονογραφημένην τοῦ Μαρτίου
1911 (ἀρ. 77) καὶ ἄλλο παλαιότερον τοῦ Ε. Καστόρχη εἰς
τὴν Πανδώραν τοῦ 1870 (σελ. 400 - 4).

Ἡ ἱαματικὴ ἀξία τῶν πηγῶν τῆς ἤτο γνωστὴ ἀπὸ τὴν
κλασσικὴν ἀρχαιότητα καὶ τοὺς μακεδονικοὺς χρόνους. Οἱ
Ρωμαῖοι κατόπιν ἔκαμαν χρῆσιν τῶν θερμοπηγῶν τόσην,
ὥστε ἡ περίοδος ἡ μετὰ 100 π. Χ. καὶ 100 μ. Χ. συμπίπτει
μὲ τὴν μεγίστην ἀκμὴν τῆς Αἰδηψοῦ. Μετὰ τῶν ἐπισήμων
ἀσθενῶν ὅπου ἐξήτησαν τὴν θεραπείαν τῶν εἰς αὐτὴν,
ἀναφέρεται ὁ Σύλλας. Λέγει δὲ ὁ Πλούταρχος βιογραφῶν
τὸν ἐπιφανῆ αὐτὸν Ρωμαῖον (Σύλλας 26) ὅτι: «Σύλλα δια-
τρίβοντι περὶ τὰς Ἀθήνας, ἄλγημα ναρκῶδες μετὰ βάρους
εἰς τοὺς πόδας ἐπέπεσεν, ὃ φησὶν ὁ Στράβων ποδάγρας
φελλισμὸν εἶναι· διαπλεύσας οὖν εἰς Αἰδηψόν, ἐχρῆτο
τοῖς θερμοῖς ὕδασι·» ἔπειτα ὁμοῦ παρέμεινε «ῥαθυμῶν
καὶ διημερεύων τοῖς περὶ Διόνυσον τεχνίταις!» Βραδύτερον
εἶδεν ἡ Αἰδηψὸς σειρὰν Ῥωμαίων Αὐτοκρατόρων μετὰ
τῶν θαμῶνων τῆς: τὸν Ἀδριανόν, τὸν Μάρκον Αὐρήλιον
τὸν Σεπτίμιον Σεβήρον, τὸν Καρακάλλον, τὸν Γέταν καὶ
τὸν Γορδιανόν, ἔπειτα τὸν Μεγ. Κωνσταντῖνον καὶ τὸν Θεο-
δόσιον, ὅπως πιστοποιοῦν βάρθρα ἀνδριάντων τῶν ἐπισή-
μων αὐτῶν προσώπων, ἀποκαλυφθέντα διὰ τῶν ἀνασκαφῶν
τῆς Ἀρχαιολογικῆς Ἑταιρίας. Καὶ κατόπιν ἐπὶ βυζαντινῶν
καὶ κατὰ τοὺς χρόνους τῆς Τουρκοκρατίας ἐγένετο χρῆσις
τῶν νερῶν τῆς Αἰδηψοῦ.

Ὁ Πλούταρχος εἰς τὰ Ἠθικά του βεβαιώνει, ὅτι κατὰ τοὺς χρόνους του εὕρισκον οἱ λουόμενοι ὅ,τι ζητοῦμεν καὶ ἡμεῖς οἱ σημερινοί· ὅτι τὸ χωρίον ἦτο «κατεσκευασμένον οἰκήσεσι καὶ διαίταις» εἶχε «κολυμβήθρας καὶ παστάδας καὶ ἀνδρῶνας» συχναζόμενον ἀπὸ ὀρχηστὰς καὶ κιθαρῳδοὺς καὶ «πολλὰ πρὸς ἡδονὰς ἔχον ἐλευθερίους» καὶ ὅτι ὅπως καὶ σήμερον «μάλιστα ἦνθει ἀκμάζοντας τοῦ ἔαρος» δηλαδὴ τὸν Μάϊον, συγκαλοῦν θαμῶνας ἐξ ὅλης τῆς Ἑλλάδος «κοινὸν Ἑλλάδος οἰκητήριοι», ὅτι δὲ ἐσυχνάζετο ἀπὸ τοὺς ἐπισήμους «Ἑλλήνων οἱ δυνατώτατοι», ὅτι ἀκόμη «ἡ θάλασσα παρεῖχε τὴν ἀγορὰν εὐτράπεζον» διότι καὶ τότε ἠλιεύοντο «πάγκαλοι ἰχθεῖς» καὶ κατ' ἄλλην διατύπωσιν «γενναῖος ἰχθῦς καὶ πολὺς».

Ὡς πρὸς τὰ λουτρὰ καθ' ἑαυτά, φαίνεται ἐξ ὧν ἀναφέρει ὁ ἴδιος Πλούταρχος, ὅτι ἐπεκράτει κάποια ἀπλότης ἐγκαταστάσεως. γεννῶσα προστριβὰς μειαξὺ τῶν λουομένων ὁ καθεὶς ἐλάμβανε δι' ὄχετοῦ τὸ ὕδωρ διὰ τὴν χρῆσιν του ἀλλὰ συχνὰ συνέβαινε οἱ κατόπιν ἐρχόμενοι, παροχειεύοντες τὸ ὕδωρ, νὰ διακόπτουν τὴν λουσίν τῶν προηγηθέντων, νὰ ἐπακολουθοῦν δὲ διαπληκτισμοὶ κ.τ.τ.

Ἀντὶ ἄλλου ἐπιλόγου παραθέτω περικοπὴν ἀπὸ τὴν *Physikalische Geographie von Griechenland* τῶν Naumann καὶ Partsch (σελ. 343). «Οὐδεμιᾶς γνωστῆς λαματικῆς πηγῆς ἐχούσης τοιαύτην πολύτιμον σύνθεσιν, συνδυασμένην μὲ τόσῃν ὑψηλῇν θερμοκρασίαν, θὰ ἦτο εὐλόγον νὰ σύρουν τὴν προσοχὴν τῶν εἰδικῶν λουτρολόγων αἱ θέρμαι τῆς Αἰδηψοῦ, εἰς μικρὰν ἀπόστασιν ἀπὸ τῶν κέντρων τῆς πολιτισμένης Εὐρώπης εὕρισκόμεναι. Πιθανώτατον ὄθεν εἶναι νὰ ἐπιφυλάσσειαι εἰς αὐτὰς περίοδος λαμπρᾶς ἀκμῆς, ἀνάλογος πρὸς ἐκείνην ὅπου παρουσίασαν κατὰ τὴν ἀρχαιότητα.» Τὸ βιβλίον τῶν Naumann - Partsch ἐγράφη τὸ 1870. Ἡ πρόβλεψις ἀκόμη δὲν ἐπραγματοποιήθη... Ἄλλὰ «θαρσεῖν χρή».

I. Π. ΔΟΛΝΙΔΗΣ

Καθηγητῆς ἐν τῷ Πολυτεχνεῖῳ