




Ο ΟΔΥΣΣΕΥΣ ΕΠΑΙΤΗΣ



“Ομηρος θεωρήσας τὸν βασιλέα τῆς Ἰθάκης Ὀδυσσεῖα (= πολὺπλαγκτον, πολυπαθῆ, Ὀδυσσεΐας Τ 409) ἓνα τῶν σπουδαιότερων ἀνδρῶν τῶν μετασχόντων τοῦ μεγάλου Τρωϊκοῦ πολέμου, πολλὰ μὲν περὶ αὐτοῦ ἐγκατέσπειρεν ἐν τῇ Ἰλιάδι, οἷον ὅτι μετέβη ἀπεσταλμένος πρὸς τοὺς Τρῶας περὶ τῆς Ἑλένης, εἰς Φθίαν περὶ Ἀχιλλέως, ὅτι κατὰ τὴν πολιορκίαν τῆς Τροάδος ἐπεδείξατο μεγίστην φρόνησιν, ὅτι ἤγαγε τὴν Χρυσήϊδα πρὸς τὸν πατέρα, ὅτι ἠμπόδισε τὴν ἀναχώρησιν τῶν Ἀχαιῶν ἐκ τῆς πολιορκίας, ὅτι ἐκάνονισε τὰ τῆς μονομαχίας Πάριδος καὶ Μενελάου, ὅτι κατεπράυνε τὴν μῆνιν τοῦ Ἀχιλλέως πρὸς ὃν ἐκόμισε τὰ δῶρα τοῦ Ἀγαμέμνονος πρὸς ἐξίλασμόν, ὅτι εἶχε ἀνδρείαν, ἣν κατέδειξε ζητήσας μετὰ ὀκτῶ ἄλλων νὰ μονομαχήσῃ μετὰ τοῦ Ἑκτορος, ὅτι ἔσωσε τοῦ θανάτου πολλοὺς Ἕλληνας ἀρχηγούς, ὅτι ἐπληρώθη, ὅτι ῥακένδυτος μετέβη εἰς Τροίαν ὡς κατάσκοπος, καὶ τέλος ὅτι αὐτὸς κατεσκεύασε τὸν δούριον ἵππον δι’ οὗ ἔάλω τὸ Ἴλιον καὶ ἐπετεύχθη ἢ ἱκανοποίησις διὰ τὴν προσβολὴν τῆς ὑπὸ τοῦ Πάριδος ἀρπαγῆς Ἑλένης ἐφ’ ᾧ καὶ ἀντὶ τοῦ Αἴαντος Τελαμωνίου ἔλαβε τὰ ὄπλα τοῦ Ἀχιλλέως. Ἀλλὰ ταῦτα πάντα ἀναφέρει ὁ ποιητὴς ἐπεισοδιακῶς σκοπῶν ἵνα καταστήσῃ τὸν Ὀδυσσεῖα ἀντικείμενον ἰδίου ποιήματος, τῆς Ὀδυσσεΐας, δι’ ἧς ἠθέλησε νὰ διηγηθῆ ἐν ἐκτάσει τὰ μετὰ τὴν ἄλωσιν τῆς Τροίας παθήματα τοῦ ἀνδρός, περιπλανη-

θέντος εἰς τοὺς Κίκωνας τῆς Θράκης, ὅπου ἀπώλεσε καὶ ἑξήκοντα ἄνδρας· ἐκεῖθεν ἀποπλέων ὁ Ὀδυσσεὺς εἰς τὸ βασιλεῖον αὐτοῦ, εἰς Ἰθάκην καὶ παρακάμπτων τὴν Μαλέαν ἄκραν παρεσύρθη εἰς τὴν χώραν τῶν Λωτοφάγων. Ἐνταῦθα



Εἰκὼν 1.

φραγὼν λωτὸν ἔλησμονῆσε τὴν εἰς Ἰθάκην ἐπάνοδον καὶ πλέων πρὸς Δ. ἔφθασεν εἰς τὴν νῆσον τῶν Αἰγῶν καὶ ἐκεῖθεν εἰς τὴν τῶν Κυκλώπων, εἶτα εἰς τὴν νῆσον τοῦ Αἰόλου καὶ τὴν χώραν τῶν Λαιστρυγόνων, μετὰ ταῦτα εἰς τὴν

Αἰαίαν νῆσον τῆς Κίρκης, ἐντεῦθεν εἰς τοὺς Κιμμερίους
 πλανηθεὶς ἐπέστρεψεν αὐθις εἰς Αἰαίαν καὶ ἐκεῖθεν εἰς Τρι-
 νάκρειαν (Σικελίαν), εἶτα εἰς Ὠγυγίαν καὶ τέλος τῇ ἐπεμ-
 βάσει τῆς Ἀθηνᾶς ἐξευμενισάσῃ τὸν Ποσειδῶνα εἰς τὴν
 νῆσον τῶν Φαιάκων (Σχερίαν). Ἐκεῖθεν ἀπεστάλη, μετὰ
 πολλῶν δώρων, ὑπὸ τοῦ βασιλέως Ἀλκινόου, καὶ τῆς συζύγου



Εἰκὼν 2.

Ἀρήτης εἰς Ἰθάκην, κατόπιν πολυχρονίου περιπλανήσεως.

Μετὰ τὴν ἐν τῷ λιμένι τοῦ γέροντος Φορκύνου μεθόρμισιν
 ὁ Ὀδυσσεὺς μὴ θέλων νὰ ἐμφανισθῇ πρὸ τῆς πρωτεύουσας
 τοῦ Κράτους τοῦ ὡς βασιλεύς, ἵνα ὁ πολυμήχανος διὰ δόλου
 ἐκτελέσῃ κατὰ τὴν προφητείαν τοῦ συμπολίτου γέροντος
 Ἀλιθέρσου τοῦ Μαστορίδου, προειπόντος τὸν φόνον τῶν
 μνηστῆρων (Ὀδυσσεΐας Β. 157, 253 - Ρ. 68 - 52 451), τὴν

μνηστοροφονίαν τῶν ἀπαισιῶν ἐκείνων μνηστήρων τῆς πολυπαθοῦς καὶ φιλιάνδρου Πηλεόπτης, οἵτινες ἀπο μακροῦ χρόνου κατέτρωγον τὴν περιουσίαν καὶ ἐχλεύαζον καὶ ἠπέλουν αὐτὴν τε καὶ τὸν υἱὸν Τηλέμαχον, οὗ καὶ τὸν φόνον ἐμελέτησαν κατὰ τὴν εἰς Πύλον καὶ Σπάρτην μετάβασιν πρὸς ζήτησιν πληροφοριῶν περὶ τῆς τύχης τοῦ πατρὸς. Πρὸς τοῦτο ὁ Λαερτιάδης, τῇ συμβουλῇ τῆς Ἀθηναῖς (Ὅδυσσεὺς N 371) ἀποβαλὼν τὸν πολύτιμον ἱματισμόν, ὃν ἐδωρήσαντο αὐτῷ οἱ Φαίακες, περιβλήθη πτωχικὴν περιβολὴν καὶ παραμορφώσας τὸ σῶμα, πάντοτε βοηθούσης τῆς Ἀθηναῖς, μετημφιεσθῆ εἰς ἐπαίτην, ὡς λέγει ὁ ποιητὴς (Ὅδυσ. N 434 καὶ ἐξῆς) θέτων εἰς τὸ στόμα τῆς θεᾶς τάδε:

*ἀλλ' ἄγε σ' ἄγνωστον τεύξω πάντεσσι βροτοῖσιν
κάρῳ μὲν χροῖα καλὸν ἐνὶ γνώμα τοῖσι, μέλεσσι,
ξανθὰς δ' ἐκ κεφαλῆς δλέσω τρίχας, ἀμφὶ δὲ λαῖφος
ἔσσω ὃ κε στυγέησιν ἰδῶν ἀνθρώπος ἔχοντα,
κνιζώσω δὲ τοι ὅσσε πάρο περικαλλε ἐόντι,
ὡς ἂν ἀεικέλιος πᾶσι μνηστῆρσι φανεῖης
οὐ τ' ἀλόχῳ καὶ παιδί τον' ἐν μεγάροισι ἔλειπες.*

Τῆς μεταβολῆς ταύτης διὰ τῆς ῥάβδου γενομένης ὑπὸ τῆς θεᾶς, εἰς ἐπίμετρον καὶ δέρμα εἰς ὅλα τὰ μέλη τοῦ παλαιοῦ γέροντος προστιθέντος ἢ Ἀθηναῖα προέβη καὶ εἰς τὴν ἐξωτερικὴν παράστασιν τοῦ Ὀδυσσεῶς:

*ἀμφὶ δε μιν ῥάκος ἄλλο κακόν βαλεν ἠδὲ χιτῶνα,
ῥωγαλέα ῥυπόωντα, κακῶ μεμορυγμένα καπνῶ
ἀμφὶ δὲ μιν μέγα δέρμα ταχείης ἔσω ἐλάφοιο,
ψιλόν δῶκε δὲ οἱ σκῆπτρον καὶ ἀεικέα πήρην,
πυκνά ῥωγαλέην· ἐν δὲ στρόφος ἦεν ἀορτήρ.*

Τούτων γενομένων ἢ μὲν θεὰ μετέβη πρὸ συνάντησιν τοῦ ἐν Λακεδαίμονι εὗρισκομένου Τηλεμάχου, ὃ δ' Ὀδυσσεὺς μετέβη, ὡς ἐδιδάχθη ὑπὸ τῆς Ἀθηναῖς, πρὸς συνάντησιν τοῦ πιστοῦ συβώτου Εὐμαίου, ἔχοντος τὰς βοσκησίμους γαῖας παρὰ τὴν Πέτρην τοῦ Κόρακος παρὰ τὴν Κρήνην Ἀρέθουσας. Τὴν συνάντησιν ἀμφοτέρων περιγράφει ὁ ποιητὴς θαυμάσια ἐν Ὀδυσσεΐᾳ Ξ, τὸν δὲ ἀναγνωρισμὸν τοῦ υἱοῦ Τηλεμάχου ἐν Π.

*
* *

Ἐν τῷ Ρ παρουσιάζεται εἰς τὰ Ἐνάκτορα ὁ Ὀδυσσεὺς ὡς ἐπαίτης μετὰ τοῦ Εὐμαίου καὶ κάθηται εἰς τὸν οὐδὸν τῆς κυρίας εἰσόδου τοῦ ἀνδρωνίτου καὶ τείνων τὴν χεῖρα



Εἰκὼν 3.

ἐπαιτῶν ἄρτον παρὰ τῶν συμποσιαζόντων ἀναιδῶν μνηστήρων :

βῆ δ' ἔμεν αἰτήσων ἐνδέξια φῶτα ἕκαστον
πάντοσε χεῖρ' ὀρέγων, ὡς εἰ πτωχὸς πάλαι εἶη
οἱ δ' ἔλεαιροντες δίδοσαν καὶ ἐθάμβεον αὐτόν,
ἀλλήλοισι δ' εἴροντο τίς εἶη καὶ πόθεν ἔλθοι.

Ἐκεῖ συναντῶν μεταξὺ τῶν μνηστήρων τὸν ἐξ ἐπαγγέλματος ἐπαίτην Ἴρον (P 660) ἀγωνίζεται μετ' αὐτοῦ λέγων αὐτῷ Ἴρε ἄϊρε, (=κακορρίζικε εἶθε νά μη ἦσο). Τί θέλεις ἐδῶ ἀφοῦ μόνος ἐγὼ μετὰ βίας ζῶ.

Τοιοῦτος ἐμφανίζεται ἐν τῷ ἡμετέρῳ ἀναγλύφῳ (Ἐθνι-



Εἰκὼν 4.

κὸν Μουσεῖον ἀριθ. 1018 Συλλογῆς Καραπάνου), ὡς γέροντος πωγωνοφόρος ἐπαίτης, (εἰκ. 1) πρὸς καὶ εἰκ. παρὰ Dörpfeld Ritter Homer Odyssee (εἰκ. 4). Δυστυχῶς τὸ πεντελησιῶν μαρμῆρον ἀνάγλυφον ἔχει ὕψος 0,18 πλ. 0,14 εἶναι ἀποκεκρουμένον πρὸς τὰ δεξιὰ, ὅπου περιεσώθη μόνον ἡ δεξιὰ χεὶρ γυναικείας πάντως μορφῆς, ἐχούσης τὸ σχῆμα

γυναικὸς κλωθούσης νῆμα, ὡς ἐξ ἄλλων ἀναγλύφων γινώσκουμεν (πρβλ. τὰ ὑπὸ τοῦ Robert ἐν Mittheilungen XXV 1900 σελ. 339 πίν. XIX (εἰκ. 2) πρβλ. Π. Καστριώτου: Κατάλογον Γλυπτῶν Ἑθνικοῦ Μουσείου ἀριθ. 1914 ὡς καὶ ἀριθ. 9753 συλλογῆς Πηλίνων καὶ τοιαύτη εἶναι βεβαίως ἡ Πηνελόπη, ἣτις ὡς λέγει ὁ ποιητὴς (Ἰλιάδος Ψ. 760 ἐξῆς:)

... ὡς ὅτε τίς τε γυναικὸς εὐζώνιο
στήθεος ἔστι κανών, ὃν τ' εὖ μάλα χεροὶ τανύσση
πηνίον ἐξέλκουσα παρέκ μίτον, ἀγγόθι δ' ἴσχει
σιτήθεος.

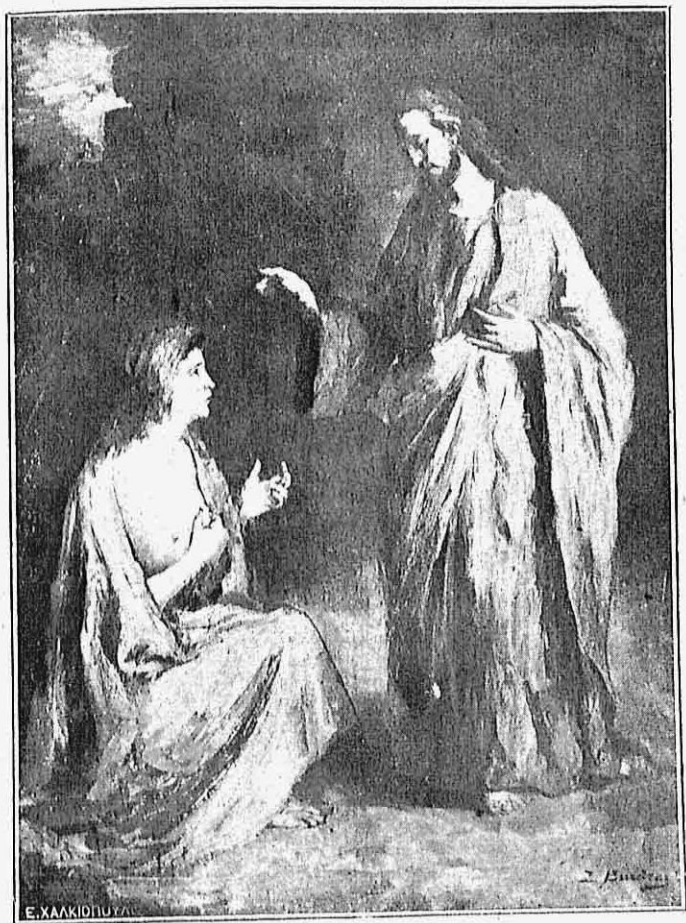
ἔκλωθε νῆμα καὶ ὕφαινε, κατὰ τὴν μακρὰν ἀπουσίαν τοῦ συζύγου ἐξαπατῶσα τοὺς μνηστῆρας δόλω (Ὀδυσ. Β. 93 Ω 128 ἐξῆς:)

σθισαμένη μέγαν ἱστὸν ἐνὶ μεγαροῖσιν ὕφαινε
ἔνθα καὶ ἡματιή μὲν ὕφαινεσκεν μέγαν ἱστὸν,
= (λεπτὸν καὶ περιμέτρον) νύκτας δ' ἀλλύεσκεν, ἔπεν
δαΐδας παραθεῖτο.
(Πρβλ. εἰκ. 3 ἔνθα εἰκονίζεται ἡ αὐτὴ περίπου παράστασις:
ἦτοι Ὀδυσσεὺς καθήμενος καὶ ἐπὶ τοῦ ἐδάφους τεμάχιον
τῆς ἀσαμίνθου καὶ κεφαλῆ τῆς Εὐρυκλείας ὡς καὶ τοῦ
Τηλεμάχου ὀρθίου ἱσταμένου.

Ὑπὸ τὴν μορφὴν λοιπὸν τοῦ ἐπαίτου ἐμφανιζόμενος ὁ Ὀδυσσεὺς φέρει ἐξωμίδα, ἱμάτιον τῶν πτωχῶν δὲν φέρει τὸν ταξειδιωτικὸν πῖλον, ἀλλὰ τὸ κάλυμμα τῆς κεφαλῆς τοῦ πτωχοῦ ἐπαίτου ἀνδρός, ὡς καὶ **πήρην**, = σάκκον ἔνθα συλλέγουσιν οἱ ἐπαῖται τὰς ἐλεημοσύνας:

δῶκε δὲ οἱ σκῆπτρον καὶ ἀεικέα πήρην
πυκνὰ ρωγαλέην (Ρ. 197).

καὶ ἐπερείδεται, κυρτῶν τὸ σῶμα, ἐπὶ βακτηρίας ὑπὸ τὴν ἀριστερὰν μασχάλην, περὶ δὲ τὸ μέσον περίπου διὰ τῆς δεξιᾶς χειρὸς κρατεῖ τὴν ῥάβδον στηριζομένην ἐπὶ τοῦ ἐδάφους κατὰ τὴν ἀριστερὰν γωνίαν τοῦ ἀναγλύφου. Ἡ δεξιὰ χεὶρ κεκαμμένη πίπτει πρὸς τὰ ἔμπροσθε ἔχουσα τοὺς δακτύ-



Σ. ΒΙΚΑΤΟΥ

Η ΣΑΜΑΡΕΙΤΙΣ

λους κεκαμμένους. Ἡ ἔξωμις κατέρχεται ἄνευ πολλῶν πτυχῶν διὰ τὴν στενότητα τοῦ ὑφάσματος, πάνυ ἐντέχνως ὑπὸ τοῦ γλύπτου, ἐμπνευσθέντος ἐκ τῆς Ὀδυσσεΐας πρὸς ἔνδειξιν τῆς πτωχείας τοῦ εἰκονιζομένου, μέχρι περιίπου τῶν κάτω ἄκρων, καὶ ὑπεμφαίνων ὕλας τὰς στρογγυλότητας τοῦ πρὸς τὰ ἔμπρὸς κλίνοντος σώματος, ἔχοντος τὸ κέντρον τῆς βαρύτητος ἐπὶ τοῦ ἀριστεροῦ ποδός, ἐφ' οὗ κάμπτεται ὁ δεξιὸς ὡς ἐν ἀναπαύσει.

Βραχίονες καὶ πόδες τελείως γυμνοί, ὡς ἐμφαίνονται συνήθως οἱ ἐπαῖται, ἵνα προκαλέσωσι τὴν συμπάθειαν τῶν πολιτῶν καὶ ἐπισπάσωνται τὴν προσδοκωμένην ἐλεημοσύνην, ὡς εἴπομεν ἀνωτέρω διὰ τῶν ὀμηρικῶν στίχων (P. 350 - 379). Οὕτω ἐπαίτης παρουσιασθεὶς ὁ Ὀδυσσεὺς ἐν τῷ μεγάρῳ αὐτοῦ ἄγνωστος καὶ μόνον ἢ Εὐρύκλεια πλύνουσα τοὺς πόδας αὐτοῦ ἀνεγνώρισεν αὐτὸν ἐκ τῆς οὐλῆς, (εἰκ. 2 καὶ 3), ἣν εἶχεν ἐμβάλει, ἐπ' αὐτοῦ ἀγριόχοιρος, ὡς ἀναφέρει ὁ Πausanias. (X 28), ὅτε νέος ὢν ἐξῆλθεν εἰς θήραν.

Π. ΚΑΣΤΡΙΩΤΗΣ

