

# ΤΟ ΠΡΟΓΡΑΜΜΑ ΤΟΥ "ΓΛΑΥΚΟΥ", ΔΙΑ ΤΟ 1957

## Ο ΔΗΜΑΡΧΟΣ Κ. ΒΑΣΙΛΕΙΟΣ ΡΟΥΦΟΣ ΟΜΙΛΕΙ ΠΡΟΣ ΤΗΝ "ΗΜΕΡΑ",

### Κατεσκευάσθησαν 9 υποσταθμοί εντός της πόλεως. Περαιτούνται έτεροι 3 και ολοκληρωταί ή ενίσχυσις του δικτύου τών Πατρών. Άρχιζει ή κατασκευή τών γραμμών εις τήν ύπαιθρον. Όθρυά και Παλιουργιά έχουν σειράν

### ΚΑΤΑΒΑΛΛΕΤΑΙ ΠΑΣΑ ΠΡΟΣΠΑΘΕΙΑ ΠΡΟΣ ΚΑΛΥΠΤΕΡΑΝ ΕΞΥΠΗΡΕΤΗΣΗΝ ΤΟΥ ΚΟΙΝΟΥ

Από 1ης του Νέου Έτους, ο «Γλαύκος» εισέρχεται εις τήν τελευταίαν, ενδεχομένως, τριετήν της αυτοτελείας του υπάρεως. Σύμφωνα με τόν Νόμον περί διανομής της ηλεκτρικής ενέργειας εις όλην τήν Ελλάδα ή μέρος της ΔΕΗ, τό πρόνομον του «Γλαύκου» τεματίζεται τήν 31ην Δεκεμβρίου 1959. Έάν εις τό διάστημα αυτό δεν προχωρήσῃ ή υπόθεσις τής ενσωματώσεως τής Ηλεκτρικής Έταιρείας Αθηνών εις τόν έθνικόν δίκτυον, θα προβληθών, ασφαλώς, αντίρρησης διά τήν ενσωματώσιν του «Γλαύκου», εφόσον ή

πόλις τών Πατρών έχει διακηρύξει με έμφασιν, διά τών εκπροσώπων της, ότι θεωρεί ζήτημα ήθικής τάσεως τήν ίσην μεταχείρισιν «Γλαύκου» και Πάουερ. Φυσικά, διά τήν εούδοισιν τούτου αλληματοσ θα χρειασθών ν' ανανοήσῃ ή πλήρης συμπαράστασις όλων τών οικονομικών δυνάμεων τής πόλεως, από τών λοχυροτέρων μέχρι τών ασθενεστέρων, μέχρι τών μικρών καταναλωτών. Καί τούτο θα έξαρτηθώ τόν από τά έπιτεύγματα, που έν τώ μεταξί θα έχῃ ή παρούσα ή «Γλαύκος», όσον και από τά έπιτεύγματα τής

Δημοσίας Έπιχειρήσεως Ηλεκτρισμού εις τήν ήπειρωτικήν Ελλάδα, που έχει από 1ης παρελθόντος Αυγούστου υπό τήν δικαιοδοσίαν της. Αμφοτέροι, λοιπόν, αί Έταιρία διδών εξετάσεις, αί ή κολοσσία ΔΕΗ και ή μικρός μέν τό δέκος, αλλά μη χητής «Γλαύκος». Άλλως τε, ή έπιφύλαξις τήν όποιαν έκράτουν οι εκπρόσωποι τής πόλεως εν τώ ζήτημα τής άμέσου ενσωματώσεως του «Γλαύκου» εις τήν ΔΕΗ, α ύ τ ό τό νόημα είχε. Δέν ήτο, άπλως, ένα ζήτημα γούτρου, τό να μη απορροφήθώ δηλ. ο «Γλαύκος» όμοι μετά τών άσημάτων έταιριών τών έπαιρητών. Ητο ένα αίτημα ούσιαστικόν, όπως έταίρηθ ή ίδιή μας άφώγει οργανωμένη και υποδειγματικώς λειτουργούσα έταιρία από τό αναληφθέν π ε ι ρ α μ α, δεδομένου, άλλως τε, ότι τά τιμολόγια τών Πατρών ήσαν ευθηνότερα. Η έπιφύλαξις ήτο περιορισμένη εις χρόνον: Όταν — και έάν — περιήρχετο και ή Πάουερ εις τήν ΔΕΗ, τότε θα περιήρχετο και ο «Γλαύκος». Τήν κοινήν τύχην επί έθνικου επιπέδου δέν θα ήδύνατο να τήν άποκρούσωμεν. Απεκρούσαμεν, όμως, τήν κοινήν τύχην επί έπιτεύματι, προς διασφάλισιν τών ούσιαστικών συμφερόντων τής πόλεως.



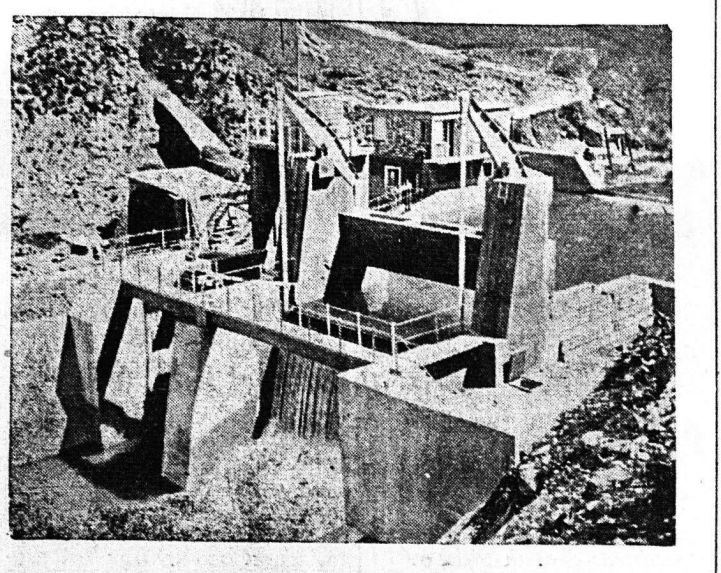
Ο δήμαρχος Πατρών κ. ΒΑΣ. ΡΟΥΦΟΣ

θεσίαν» κατοχύρων τής αυτοτελείας του μέχρι σημερον; Καί τί σκεπτεται να πράξῃ εις τά έπόμενα έτη; Ο «Γλαύκος» άνήκει εις τήν πόλιν τών Πατρών και δικαιοταί — όφείλει, θα έλεγόμεν — να παρακολουθώ τήν πορείαν του και ο τελευταίος καταναλωτής. Καί ή ΗΜΕΡΑ έκείνη να παρουσιάσῃ αὐτήν τήν ειδικήν σελίδα, ως μίαν προσοφράν τής διά τήν πλήρη καταπόνησιν τών συνδημοτών. Τά ιστορικά στοιχεία του «Γλαύκου» είναι εις τούς περισσότερους άγνωστα, άφού και δημοτικοί σύμβουλοι έφωράθησαν άγνοούντες πόσας μετοχές έχει ο Δήμος και πόσας ή Έθνική Τράπεζα! Τά τεχνικά δεδομένα είναι, ως εκ τής φύσεώς των, άγνωστά μόνον εις τούς μεμνημένους, αλλά είναι και διά τό σύνολον του κοινού, εις μίαν συνθηκικήν εκκάλειαν, ένδιαφέροντα. Τά οικονομικά δεδομένα ένδιαφέρον τούς πάντας, διότι ή Πατριών όφείλωμεν να γνωρίζωμεν τί έχει έπιτελεσει ο «Γλαύκος» ΜΑΖ και να ασθανώμεθα ύπερηφανοί. Έλας, είναι ιδιαιτέρως ένδιαφέρον να γνωρίζωμεν όλοι τ ό π ρ ο γ ρ α μ μ α του «Γλαύκου» διά τό άμέσως έπόμενον μέλλον. Καί τά μέν ιστορικά, τεχνικά και οικονομικά δεδομένα προθύμως μάς παρεσχέθησαν από τόν «Γλαύκου», έκφράζομεν δε διά τούτο τας ευχαριστίας μας προς τόν Γενικόν Διευθυντή του κ. Γεώρ. Βασιλόπουλον, ο όποιος, μολοντί βαρύνεται και με τήν διευθυνσιν τών Τεχνικών ύπηρεσιών του Δήμου, έχει αποδείξει ότι διαθέτει όχι μόνον ύψιστην άφοσίωσιν εις τά συμφέροντα τής πόλεως, αλλά και έξαιρετικώς ικανότηας, επιτηρώς άναποκρινόμενος

μοντικών κεφάλαιον ύπερ τών Πατρών και αφήνει εις τούς διαδόχους του ένα σπουδαίον κληροδότημα... Τήν όρθότητα τής πολιτικής του θα επικυρώσῃ τό μέλλον. Άλλά έχει ήδη άρπάξῃ τήν επικυρώσιν τό παρόν. Διότι, από τής συγής που ο «Γλαύκος» ένωρίσεν ότι θα μείνῃ έξάρτητος, έπείρθη εις τήν έξαρσίαν, χάριν τών καταναλωτών, χάριν τής πόλεως. Είναι τούτο προς τιμήν όλων τών ίθονόντων τήν Έταιρίαν και συγκεκμημένους του Δήμου και τής Έθνικής Τράπεζας. Δέν έσκέφθησαν: Έτρία χρόνια θα έμεθα. Άς συσσωρευώμεν κέρδη μόνον. Αντιθέτως, είπαν: «Θά συμπεριφερώμεν, ως να έπιφέρειται να μείνωμεν συνεχώς άνεξάρτητοι. Θά έξρασθώμεν ύπερ του κοινού. Καί ποίος έξεί...»

Και δέν τό είπαν, άπλως. Τό έκαμαν. Άλλά, ως δώσαμεν τόν λόγον εις τόν Δήμαρχον κ. Ρούφον: —Μετά τήν ψήφισιν του Ν.Δ. περί ένιαίας οργανώσεως τής διανομής ηλεκτρικής ενεργείας τόν Ίούλιον του λήγοντος Έτους — μάς λέγει — ή Έταιρία «Γλαύκος» έβασεν ως πρόγραμμα τήν όσον τό δυνατόν ταχύτεραν επέκτασιν και ένίσχυσιν τών δικτύων της, ώστε ν' ανταποκριθώ πληρύτερον εις τάς ανάγκας του καταναλωτικού κοινού. Απεβλήσαμεν εις τήν έξυμνησέσθιν τούτων καταναλωτών έντός του

- 6) Βλατερού.
  - 7) Νοσοκομείον.
  - 8) Βούδ.
  - 9) Αΰσουλου.
- Τώρα εϋρίσκονται υπό κατασκευήν τρεις ακόμη υποσταθμοί: 1) Στατιά. 2) Β. Ηπειρού. 3) Μαρουδα. Τά άποτέλεσμα τής κατασκευής αυτών τών υποσταθμίων, καθώς και διαφόρων ενίσχυσεων πρὸς ή έταίρια, είναι ότι σήμερα είναι κανονική ή τάσις εις τήν πόλιν, πλην ελαχίστων σημείων, εις τά όποια συντομώτατα θα γίνῃ επίσης κατασκευή.
- ΣΥΝΕΧΕΙΑ  
ΕΙΣ ΤΗΝ 6ην ΣΕΛΙΔΑ



Τό φράγμα τής υδροληψίας

### Η ΠΑΡΑΓΩΓΗ ΤΟΥ ΡΕΥΜΑΤΟΣ ΥΔΡΑΥΛΙΚΗ ΚΑΙ ΘΕΡΜΙΚΗ

#### Η ΤΕΧΝΙΚΗ ΟΡΓΑΝΩΣΙΣ ΤΟΥ "ΓΛΑΥΚΟΥ".

Πώς παράγεται τό ηλεκτρικόν ρεύμα τών Πατρών; Είναι πολύ άπλόον. Αντί χρησιμοποίησεως πετρελαίου διά τήν κίνησιν τών γεννητριών μηχανών, χρησιμοποιείται τό «λευκό άνθραξ», τό νερό του χείμαρρου. Παρά τό χωρίον Σούλι, έχει κατασκευασθώ φράγμα εις

στενωπόν σημεϊον τής κοίτης του χείμαρρου Γλαύκου. Τό φράγμα, διά καταλλήλων χειρισμών, έμποδίζει ή επιτρέπει τήν παροχήν ύδατος εις σύραγμα μήκους περίπου 2000 μέτρων. Είς τό τέμα τής σύραγγας ταυτής ύπάγει ή δατάπυργος (υδατοθάλαμος) διά τό όποίου ή σύραγγά συν-

δέεται με άγωγόν πίεσεως, όστις διοχετεύει τό ύδωρ καινεί 4 υδροτροβίλλους, οι όποιοι, εν συνεχεία κινούσι τάς ηλεκτρικάς μηχανάς και ούτω παράγεται τό ηλεκτρικόν ρεύμα. Κατά κανόνα ή σύραγγά παράγει ή άπορροφήσῃ τής ένέργειας εν τώ κύλιον του 24ώρου παρουσιάζει φάσεις μικράς ή μεγάλης ζήτησεως, ώστε να παρίσταται άνάγκη ρυθμίσεως, δηλαδή διά παραγωγής τής ένέργειας κατά τρόπον μεταβλητόν και αντίστοιχον με τήν μεταβολήν, τήν όποιαν παρουσιάζει ή κατανάλωσις τής ένέργειας. Διά να πραγματοποιηθώ ή ρύθμισις αυτή ήτο άνάγκη γνήσιν άποθήκευσις του ύδατος, άποκαμυωμένου κατά τας φάσεις τής μικρής ζήτησεως και άποδοθέν του κατά τας φάσεις τής μεγάλης ζήτησεως (αίχμη). Διά τούς λόγους τούτους έχει κατασκευασθώ δεξαμενή (λίμνη) ήτις, συγκεντρώνουσα τό ύδωρ διοχετεύει τό αυτό κατά τας ώρας τής αιχμής. Η δυναμικότης του υδροηλεκτρικού έργοστασίου είναι 2.600 ΚW περίπου με τήν διαφοράν ότι κατά τούς θερινούς μήνας, λόγω ελλείψεως ύδατος, μειούται ή δυναμικότης αυτή.

Η τεχνητή λίμνη δια τήν ήμερισάν έξισωσιν τής υδατοπαροχής

### Ο Δήμος έγινε κύριος του «Γλαύκου» κατά τήν Κατοχήν

#### Μερική επανόρθωσις τών ζημιών τών δημοτών έν τού πληθωρισμού

#### ΕΞΩΦΛΗΘΗΣΑΝ ΜΕ ΠΑΝΘΗΡΙΚΑΣ ΔΡΑΧΜΑΣ ΔΑΝΕΙΑ 140.000 ΑΓΓΛΙΚΩΝ ΛΙΡΩΝ

Η Άνόνομος Ίδρυση «Έταιρία «Ο Γλαύκος», τήν όποιαν ύδρυσαν από κοινού ο Δήμος Πατρών και ή Έθνική Τράπεζα τής Ελλάδας, άνέλαβε τήν εκμετάλλευσιν τών επί του Γλαύκου υδροηλεκτρικών έργων τήν 30ην Μαΐου 1929.

Τά έργα εξετελέσθησαν από Κρατικήν Έντελεστικήν Έπιτροπήν με δάνεια, τά όποια ο Δήμος Πατρών συνήψε μετ' τής Έθνικής Τράπεζας. Τό πρώτον δάνειον άνήρχετο εις 75.000 χαρτίνας λίρας Άγγλίας και 4.500.000 δραχμάς, συνήφθη δε τό 1922, άμέσως μετά τήν ψήφισιν τού Νόμου 2789, ο όποιος πρόέβλεπε τήν εκτέλεσιν τών έργων.

Επειδή όμως αί άνάγκαι τής πόλεως έχουσι τελευταίως πολλή αύξησθί, ή Έταιρία άνέλαβε από τήν ΔΕΗ τήν ύπόλοιπον άναγκαιοσύαν εις αυτήν ηλεκτρικήν ένέργειαν, διότι τό Κράτος καλύτερ' πράττει από διέταξις ειχεν άπαγορεύσει, εν όψει του έξηλεκτρισμού τής χώρας, τήν άγοράν μηχανημάτων παραγωγής ηλεκτρικής ένέργειας.

#### ΣΥΝΕΧΕΙΑ ΕΙΣ ΤΗΝ 6ην ΣΕΛΙΔΑ

Τά έργα εξετελέσθησαν από Κρατικήν Έντελεστικήν Έπιτροπήν με δάνεια, τά όποια ο Δήμος Πατρών συνήψε μετ' τής Έθνικής Τράπεζας. Τό πρώτον δάνειον άνήρχετο εις 75.000 χαρτίνας λίρας Άγγλίας και 4.500.000 δραχμάς, συνήφθη δε τό 1922, άμέσως μετά τήν ψήφισιν τού Νόμου 2789, ο όποιος πρόέβλεπε τήν εκτέλεσιν τών έργων.

Τό 1924 συνήφθη έτερον δάνειον 25.000 λιρών Άγγλίας. Μετά τήν 12ην Νοεμβρίου 1927 ο Δήμος ανέλαβε τήν προσωρινήν εκμετάλλευσιν τών έργων, επήλθον όμως διαδοχικά καταστροφά μέχρι και τό Φεβρουάριον 1928, λόγω έλαττωματικής κατασκευής — ως αναφέρεται εις άλλην στήλην — και έχρηστάθησαν νέα χρήματα διά τήν άποκατάστασιν τών ζημιών. Τό 1927 συνήφθη έτερον δάνειον 15.000 λιρών και τό 1928 τό τελευ-

### Η ΠΡΟΟΔΟΣ ΤΟΥ "ΓΛΑΥΚΟΥ", ΕΙΣ ΑΡΙΘΜΟΥΣ

Έτησιος παραγωγή ηλεκτρικής ένέργειας εις Ω.Χ.Β. μέχρι τού ποσού:	1927	1.370.930	1946	16.009.470
Ηλεκτρική ένέργεια παραβλησια και άγορασθείσα από τής άπελευθερώσεως:	1928	2.093.750	1947	15.177.035
	1929	2.985.190	1948	15.952.895
	1930	3.400.114	1949	16.748.795
	1931	3.565.808	1950	19.139.177
	1932	4.042.380	1951	21.001.658
	1933	4.869.320	1952	21.880.024
	1934	5.136.940	1953	21.975.233
	1935	7.453.828	1954	24.849.740
	1936	7.966.580	1955	30.586.460
	1937	9.204.100	1956	40.500.000
	1938	10.602.040		
	1939	15.370.000		

### Ο ΓΛΑΥΚΟΣ ΕΙΣ ΤΗΝ ΜΥΘΟΛΟΓΙΑΝ

Ο ΓΛΑΥΚΟΣ που τό όνομά του έχει δοθί έσ ποταμούς, χείμαρρους και όρους ή τήν μυθική θαλασσία θεότης, από τίς πιο δημοφιλείς στον άρχαίο έλληνικό κόσμο — προσωποποίησις του γλαυκού κύματος τής θαλάσσης και του θαλασίου βίου εν γένει.

Ίδέες, όνειρα και ασθένια τών ναυτικών, όνειροπόλημα και νοσταλγία, άνησυχία και κίνδυνος, έρωτικές επιθυμίες και άπογοήτευσ, άδηρ' αίσθησις τών φαινόμενων που γεννώνται στα νερά και γοητεία, άβέβαιον μέλλον και άναπόδραστη έπιδραση του μοιραίου στην ψυχή, αλύ' απ' όλα σ' ένα μίγμα δίνων τόν μύθο του Γλαύκου.

Θνητός γεννήθηκε, κατά τόν μύθο, στην Άνθρόνα τής Βοιωτίας, παράλια πόλη επέναντι από τήν Εύβοια. Φωτός φαρός περνούσε τή ζωή του με καθήκον μύθο και άνεκλήρωτες έλπίδες. Μία μέρα που έκάμωσε σ' ένα λιβάδι να έκκουραστή, παρατήρησε ότι ένα από τά φύλλα που έβγαζε, μόλις άγγιζε τήν χλόη πάνω στην όποια ήταν έπιλωμένος, άναζωογονή-



Ο Γλαύκος ως δημιουργικός εργάτης

θαλασσοπούλα. Άλλ' ή μάγισσα Κίρκη από ζήλια, έδηλητήριασε τό λουτρό τής νεάς και τήν μεταμόρφωσε εις τό άπασιον γαυλίον τέρας, που συνήντησε ο πολυμήχανος Όδυσσεύς υφιστάμενος από τήν Τροία.

Όταν ο Γλαύκος έλαβε μέρος εις άματωδόμενες εις τήν Ιολίκον, τά έλλαγα του άφηνισαν, έπασσαν τό άσμα, άφηνισαν τόν ήλιον και συνηθισμένα τήν πρώον άνθρώπινον κρέας — κατεβρόχθησαν τόν Γλαύκον.

Κατά μίαν παραλλαγήν, τού μύθου τόν θάνατον τού Γλαύκου έπρόκαλεσεν ή Άφροδίτη, διά να τόν τιμωρήσῃ, επειδή περιφρονούσε τήν λατρεία της, έσ' σημείο που δέν άφηνε τίς φοράδες του να συνουρεύου με ήτους.