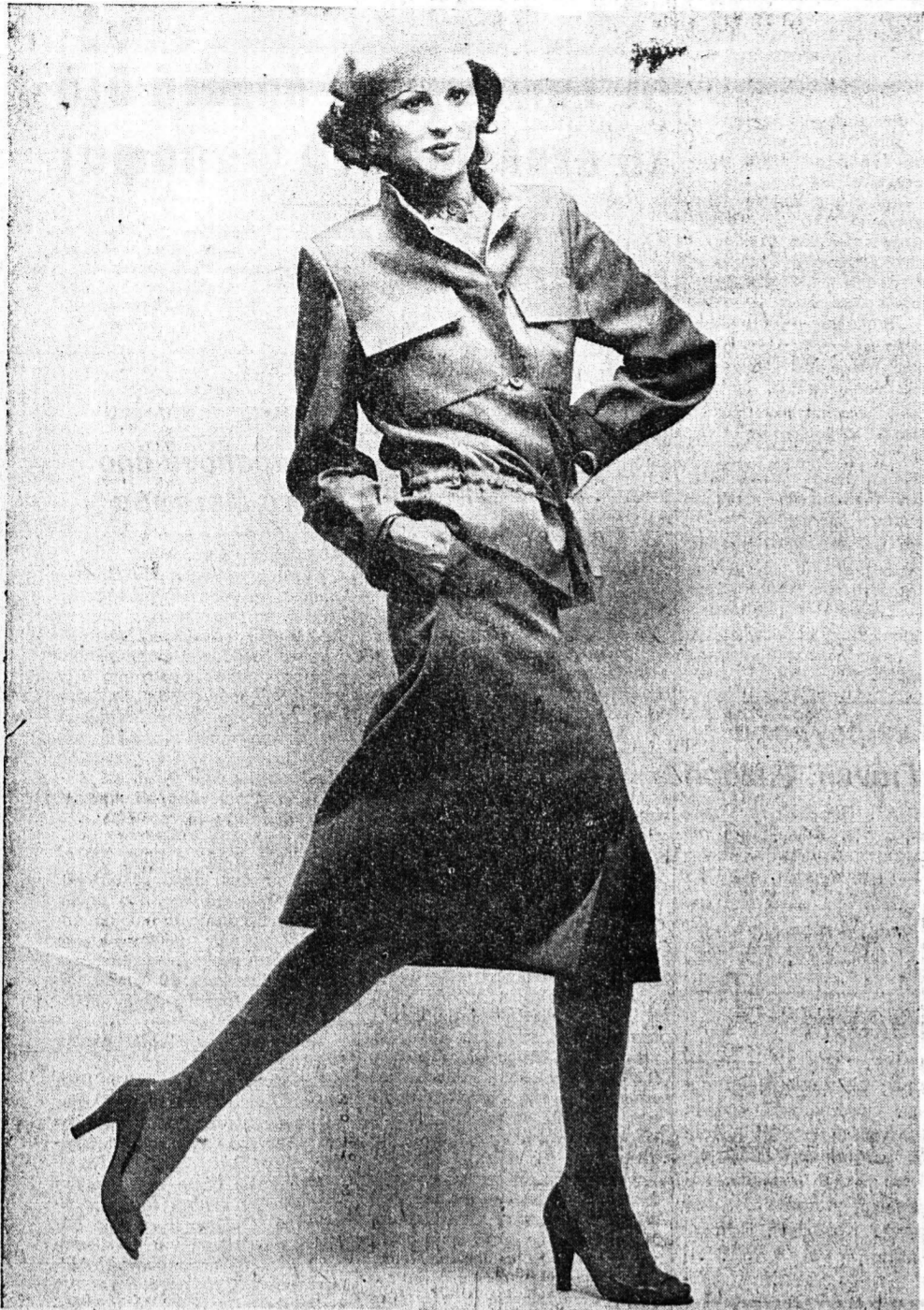


Αυτή είναι η Παρισινή Μόδα

Φωτογραφίες της συνεννοητικής μας κ. ΑΜΦΙΤΡΙΤΗΣ



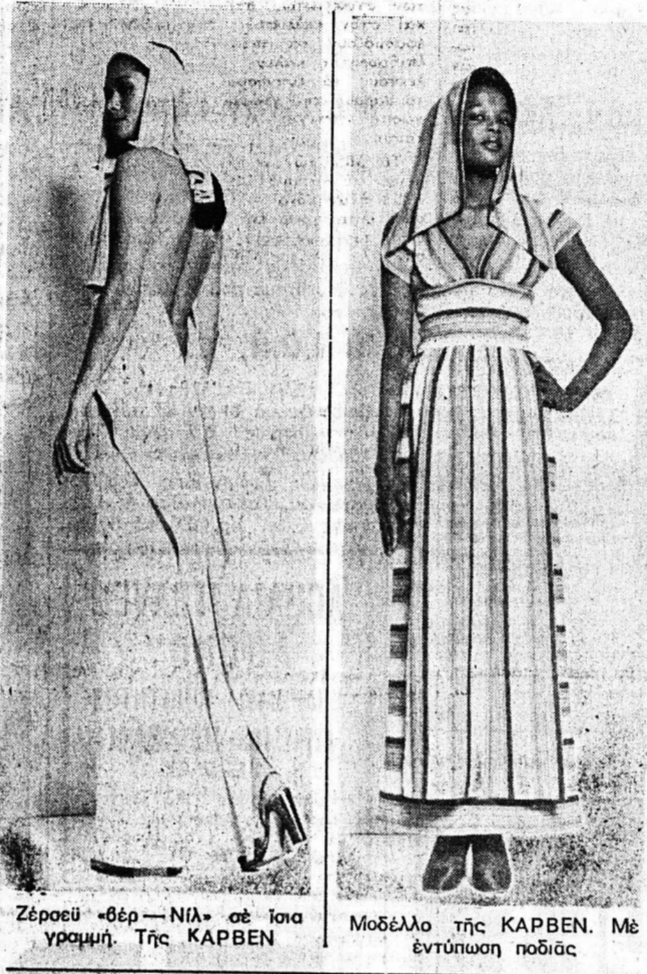
Ταγιέρ γκαμπρδίνα χακί του Οίκου NTIOP



Καλοκαιρινά φορέματα του Οίκου Πιέρ ΚΑΡΠΕΝ

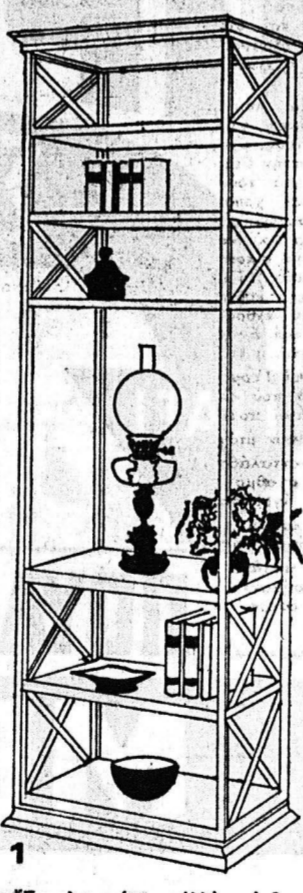


Φόρεμα του NTIOP. Μουσέλινά έμπριμέ άσπρο, μώβ και πράσινο

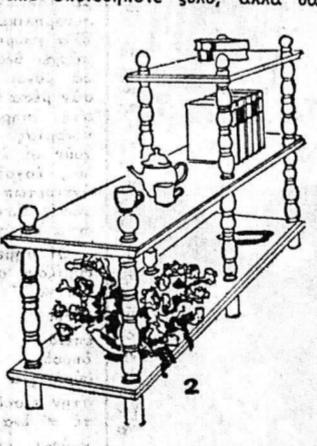


Ζερούύ «βέρ»-ΝΙΛ» σε ίσα γραμμή. Της ΚΑΡΒΕΝ
Μοδέλλο της ΚΑΡΒΕΝ. Με έντυπωση ποδιάς

Ο ΔΙΑΚΟΣΜΗΤΗΣ ΣΥΜΒΟΥΛΕΥΕΙ: Οί έταζέρες



Της δίνει την δυνατότητα να χρησιμοποιηθεί και σαν διακοσμητικό στοιχείο, ενώ το πλήθος των ραφιών της την κάνει απόλυτα πρακτική. Θα κατασκευαστεί εύκολα από οποιοδήποτε ξύλο, αλλά θα...



είναι αληθινά φινιρ εν γίννη από μπρονζίτο και μελι κρυσταλλο στις επιφάνειες των ραφιών.



Επίπλωμα αλλά και διακοσμητικότητα. Οι παλιές έταζέρες έρχονται και πάλι στις μέρες μας να τολύσουν κάποια γωνία του σπιτιού με τη μόδα και την αναμορφωτική άρχοντιά τους.

«Επιπλωμα αλλά και διακοσμητικότητα. Οι παλιές έταζέρες έρχονται και πάλι στις μέρες μας να τολύσουν κάποια γωνία του σπιτιού με τη μόδα και την αναμορφωτική άρχοντιά τους. Οι γνωστές σε όλους μας, συνήθως λακαρισμένες σε μαύρο χρώμα, έταζέρες των αρχών του αιώνα μας με τα έντονα τανταρισμένα και τα κομψά ράφια έχουν ήδη εξαλειφθεί από τα παλαιολογικά έπιπλα. Η άγνοια του κοινού για κάθε τι παλιό τους έδωσε την θέση που τους αξίζει στο σύγχρονο έπιπλο σπίνι. Έτσι μέσα στο σύνολο των έπιπλων ένος χώρου οι έταζέρες άλλοτε στερημένη στον τόπο κι άλλοτε στερημένη στον τόπο κι άλλοτε στερημένη στον τόπο...»

Προσκλητήρια Γάμων «Γωνιά του Βιβλίου» Άγ. Νικολάου 32 — ΠΑΤΡΑΙ

Τάϊ Γκιζένκ η «ρίζα της ζωής» νέον έλιξήριον ΚΙΝΕΖΙΚΟΝ ΦΑΡΜΑΚΟΝ

ΡΩΜΗ. Μετά την δελονοβαρειαία, και το αλιβάβραρον, έν νέον φάρμακον έβασαν εις την Εύρώπην από την Κίνα. Είναι το «Τάϊ Γκιζένγκ», έν έλιξήριον το οποίο εξαγάγει από μίαν ρίζαν φυτού και έξι έπτά ίατρικόν φάρμακον. Εύρωπαϊοί έπιστημονες, οι οποίοι το μελετούν από έτών, συνήλθον έφετες εις την Ρώμην — όπου κατά την διάρκεια του Συ νεβρίου Ψυχρομαθικής και Νευροψυχολογικών Φαρμάκων, συνεζήτησαν εις ειδικόν κύκλον 3-μιλίων, τας σημαντικάς θεραπευτικάς ιδιότητάς του.

«Τάϊ Γκιζένγκ» σημαίνει «ρίζα της ζωής», είναι δέ μία ρίζα ή οποία όμοιάζει καταπληκτικώς με το ανθρώπινον σώμα. Εις την Κίνα, ή ρίζα του γκιζένγκ είναι από τριών χιλιάδων έτών, έν φάρμακον πρωτίστης σημασίας, έχει δέ διαδοθή εις όλόκληρον την Άπω Ά. Ατατολήν. Τα βετικά του άποτελέσματα περιγράφονται εις την άρχαιοτέραν Κινεζικήν Ιατρικήν πραγματείαν, το «Σεν-νούνγκ Τσιάο Τσιγκ», ή συγγραφή της οποίας αποδίδεται εις τον θρυλικόν αυτοκράτορα Σέν Νούνγκ, όστις έζησεν άρκετούς αιώνας πρό Χριστό.

Εις την Εύρώπην, οι πρώτοι φαρμακολογικά μελέται επί του γκιζένγκ άνάγονται εις τον 18ον αιώνα, άλλ' ή συστηματική μελέτη του ήρχισε κατά το δεύτερον ήμισυ του παρελθόντος αιώνα, κατά δέ την τελευταίαν δεκαετίαν έγινόντο έπιστημονικά ανάλυσεις επί των συστατικών του, άτινες απέδειξαν ότι οι φαρμακευτικά ιδιότητες της ρίζης αυτές φέρονται, κυρίως, εις τας λεγόμεναις γλυκοσειδικάς ουσίας.

Οι έξερευνηταί του σχεδίου Ράνταμ διέλευσαν τον μύθον ότι ή ζούγκλα του Άμαζονίου είναι έν βασικός έπίπεδον διάσος. Εις την πραγματικότητα οι πεδιάδες καλύπτουν μόνον τά 20% της περιοχής — ως έπί το πλείστον κατά μήκος του ποταμού Άμαζονίου και των παραποτάμιών του. Το ύπόλοιτον έδαφος είναι άρεινόν, με συχιάς άροσειράς.

«Ανάκεθεν ένομιζέτο ότι ή ζούγκλα του Άμαζονίου ήτο έπίπεδος, διότι οι παλαιοί έξερευνηταί δεν άπεμάρωνοντο πολύ από τάς όχθας των ποταμών λέγει ο Όττο Μπίτενκοφ Νέτ του έπιβεβαίωσαν τών εργασιών του Σχεδίου Ράνταμ «Σπανίως — προσθέτει — έπροχώρουν πέραν των όχθων των ποταμών, διότι ή ζούγκλα είναι άδιεπαράστον».

Στις ζούγκλες του Άμαζονίου υπάρχουν πολλές όροσειρές Στοιχειά των νέων έξερευνησών

ΜΠΕΛΕΜ (Βραζιλία). Κατά την τελευταίαν πενταετίαν, μία όμας έξ 150 Βραζιλιανών γεωλόγων, βοτανολόγων, γεωπόνων και τεχνικών, ανέκαλψαν περιεστέρα στοιχειά δια τας ζούγκλας του Άμαζονίου από όσα άπεκαλύψαν τέσσαρες όλόκληροι αιώνας έξερευνησών.

Αι μέθοδοι των ήμπορει να μη έτύγχανον της έγκρίσεως του στρατηγού Καντίνο Ρόντον και άλλων μεγάλων έξερευνητών οι οποίοι ετόλμησαν να εισέλθουν εις τας ζούγκλας του Άμαζονίου και τών παραποτάμιών του, ούτε φαίνεται να γραφούς νοέας αυτούς έξερευνητάς.

Η έξερευνησις ήτις φέροι τόν όνομα Σχεδίου Ράνταμ και ή οποία έχει χρηματοδοτηθή υπό τής βραζιλιανής κυβερνήσεως δια του ποσού των 3 εκατομμυρίων δολλαρίων, ανέκαλψεν εις τον δυτικόν Άμαζόνιον ένά ποταμόν μήκους 400 μιλίων, ό οποίος παρέμεινε κρυμμένος υπό του πυκνού φυλλώματος των δένδρων και τής συνεχούς σκεπής άπό καλύψεως του υπό των σκευών.

«Ανάκεθεν ένομιζέτο ότι ή ζούγκλα του Άμαζονίου ήτο έπίπεδος, διότι οι παλαιοί έξερευνηταί δεν άπεμάρωνοντο πολύ από τάς όχθας των ποταμών λέγει ο Όττο Μπίτενκοφ Νέτ του έπιβεβαίωσαν τών εργασιών του Σχεδίου Ράνταμ «Σπανίως — προσθέτει — έπροχώρουν πέραν των όχθων των ποταμών, διότι ή ζούγκλα είναι άδιεπαράστον».

Βασικών όργανων της παρουσίας έξερευνησών είναι έν άειρωθώμενον άεροπλάνο «Καραδέλ», εφοδιασμένον με μίαν συσκευή γνώστην υπό τόν όνομα «φραντάρ» πλάγιας παρατηρήσεως. Ήπτάμενον εις ύψος 40.000 περίπου ποδών και με ταχύτητα πλέον των 500 μιλίων την ώραν, τόν άεροπλάνον, δια τών ραντάρ, φωτογραφεί μίαν συνεχή ζώνην τών εδάφους της ζούγκλας του Άμαζονίου, πλάτους 23 περίπου μιλίων.

Κατά την τελευταίαν πενταετίαν έφωτογραφήθη όλόκληρος ή Βραζιλιακή ζούγκλα του Άμαζονίου — μία περιοχή άση τών δύο τρίτων των ήπειρωτικών ήνωμένων Πολιτειών, τά δέ ά...

Μη πανικοβάλλεσθε όταν δτε τις πρώτες ρυτίδες

Οι συνεχείς στενωχάρεις, ή άγωνία, τό άγχος της καθημερινής ζωής, συντελούν στο να γίνη ό Άνθρωπος καρδιοπαθής. Αυτή είναι δυστυχώς, μία πικρή αλήθεια... Τό γεγονός αυτό για τας γυναίκας έχει ακόμη περισσότερο δυσάρεστα άποτελέσματα... Η στενωχάρια, τό άγχος, ή άγωνία και παρόμοια άλλα συναισθήματα προκαλούν τό πρόωρο γήρας της. Άκόμη άρχίζουν να παρουσιάζονται στο πρόσωπό της οι πρώτες ρυτίδες όσο και αν αυτή ή γυναίκα μπορεί να είναι σε κάποια νεαρά ήλικία.



Πραγματικά, πολλές φορές στις νέες γυναίκες ή ακόμη σε νεαρές κοπέλλες, μπορεί να διαπιστώσιν κανείς διάφορες γραμμές γύρω από τά χείλη ή κάτω από τά μάτια... Αυτές οι γραμμές, όμως, όταν σημαίνουν ότι πλησιάζουν στην κρίσιμη καμπή της ζωής τους. Άλλάς και μόνο δείχνουν ότι οι γυναίκες αυτές έχουν στενωχάρω χαρακτήρα.

Παράδειγμα, όταν κανείς δύν προσέξει τας γραμμές αυτές, τό άποτέλεσμα είναι δυσάρεστο, γιατί οι γραμμές αυτές γίνονται μετά άληθινές ρυτίδες. Για να εξαφανιστούν τας ρυτίδες σας μην αναζητήτε υπερ φυσικές κρέμες.

«AQUARIUS» ΓΡΑΦΕΙΟΝ ΤΑΞΙΔΙΩΝ & ΤΟΥΡΙΣΜΟΥ

NORMAN 1, (Έναντι Έκκλησίας Άγ. Διονυσίου)

- Εισητήρια, πληροφορίες κρατήσεις θέσεων από ΠΑΤΡΑ για BRINDISI, ANCONA και άντιστρόφως με πολυτελέστατα Φέρρυ-Μπώτ.
- Ειδικές εκπτώσεις για Φοιτητές, Ναυτικούς και Παιδιά.
- Πολυτελή Λεωφορεία από Πάτρα για τις κυριότερες πόλεις της Γ' Ιταλίας και για GENEVE, ΠΑΡΙΣΙ, ΛΟΝΔΙΝΟ.
- Κρουαζιέρες Έξωτερικού και στο Έλληνικό Νησιά.
- Εισητήρια Άεροπορική και Σιδηροδρομική για όλα τόν Κόσμο.
- Εκδόσεις Διαθετηρίων.

Γιά τό ταξίδι σας και για κάθε πληροφορία π' λερωμήστε μας στο 421-500, 422-555 ή έπισκεφθήτε μας για να σας εξημερηθούμε.

ΤΑΚΗΣ ΦΩΤΟΠΟΥΛΟΣ - ΤΑΚΗΣ ΣΩΤΗΡΟΠΟΥΛΟΣ