

# ΠΕΡΙ ΤΗΣ ΕΠΙΣΚΗΨΑΣΗΣ ΝΟΣΟΥ ΕΙΣ ΤΑΣ ΣΤΑΦΙΔΑΜΠΕΛΟΥΣ.

Εύρισκόμενη κατά τόν παρελθόντα 'Ιούνιον ἐπὶ τῶν 'Αροανίων 'Ορέων (Χελμού)· ἐκεῖ δὲ ἐξετάζων πλουσίαν καὶ περίεργον βλάστησιν ἀνεκάλυπτον θησαυροῦς ἀγνώστους εἰς τὴν ἐπιστήμην, ὅταν ἔφθασεν ἡ λυπηρὰ εἰδήσις ὅτι νόσος φθοροποιὰ ἐπισκῆψατα ἐπαπειλεῖ τὴν παντελῆ καταστροφήν τῆς Κορινθιακῆς σταφίδος, προϊόντος τρέφοντος τὸ ἡμῖσι τοῦ 'Ελληνικοῦ λαοῦ, καὶ εἰσάγοντος εἰς τὸ Κράτος τὸ ὀλίγον χρηματικόν, δι' οὗ ἀντιπαλαίωμεν τὴν παθητικὴν τοῦ ἔμπορίου μας κατάστασιν.

'Η εἰδήσις αὕτη ἐκεραύνωσεν ἅπαντας σχεδὸν τοὺς κατοίκους τῆς Πελοποννήσου· ἐκ δὲ τῶν ἀτελῶν περιγραφῶν, τὰς ὁποίας οἱ αὐτόπται μοι ἔκαμον, ἐσυμπέρανα ὅτι τὸ κακὸν ἦτο μέγα, καὶ διὰ τὴν 'Ελλάδα πρωτοφανές· διὸ καὶ ἀφῆρας κατὰ μέρος τὰς βοτανικὰς μου ἐρεῦνας, ἔσπευσα νὰ καταβῶ εἰς τὴν ἐπαρχίαν Αἰγιαλείας, ὅπως ἴδω ἰδίως ὀφθαλμοῖς καὶ σπουδάσω ἐπιτοπίως τὴν νέαν ταύτην πληγὴν τοῦ Φαραῶ.

Φθάσας εἰς Αἴγιον ἐπληρορορήθην ὅτι τὸ πρᾶγμα ἤξει πάντα κόπον, καὶ ἀρ' οὐ περιήλθον πολλὰς ἀμπέλους κειμένας εἰς διαφόρους θέσεις τοῦ καταφύτου ἐκείνου πεδίου, καὶ συνέλεξα τὰς ἀνηκούσας πρὸς φωτισμόν μου ἐπιτοπίως πληροφορίας, ἔλαβον μετ' ἐμοῦ εἰς 'Αθήνας πολλὰς προσβεβλημένας σταφυλάς, κλήματα, καὶ φύλλα, ὅπου τὰ καθυπέβαλον εἰς λεπτομερῆ μικροσκοπικὴν ἐξέτασιν. Χάριν δὲ τῶν ἰδιοκτητῶν καὶ τῶν ἀναγνοστών τῆς Μνημοσύνης, δημοσιεύω τὰς ὀλίγας μέχρι τοῦδε παρατηρήσεις μου ἐπὶ τοῦ σπουδαίου τούτου ἀντικειμένου, τόσον διὰ τοὺς θέλοντας νὰ γνωρίσωσιν ἐπισημονικῶς τὴν φύσιν τοῦ

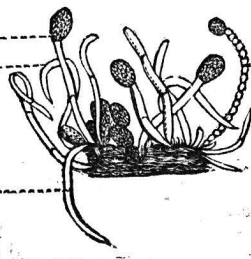
κακοῦ, καὶ τὰ ἀνίσχυρα μέσα δι' ὧν δύναται νὰ ταπολεμηθῆ, ὅσον καὶ διὰ τὰ χρησιμεύωσιν ὡς μέγιστον τῆς διαβάσεώς της εἰς τοὺς μετὰ ταῦτα, ποτὲ μετὰ χρόνων περιόδους ἐπισκῆψῃ (ὃ μὴ γένοιτο καὶ πάλιν.

## §. Α'. Ποία ἡ φύσις τῆς νόσου.

'Η νόσος ἐπρουσιάζοιτο ὑπὸ μορφήν ὕλης τινοῦ τὸ φαινόμενον κονιώδους, χρώματος τερροειδοῦς κατὰ μὲν τὴν οὐσίαν εἶναι γλοιώδης, ἀποπέμπει πᾶν τὸ ὑπ' αὐτῆς προσβληθὲν μέρος δυσάρεστον ὁσμῆν ἢ ὕγειῆς ὀσφρητικῆς ὑποπτέου· ὑπαρξὲν δὲ εἰς ἀναιμιμικμῆν μετὰ τὴν ὀσμὴν τὴν ὁποίαν εὐρωπῶν καὶ σηπόμεναι ὀργανικαὶ οὐσίαι ἀποπέμπουσιν. Περιβαλλεῖ δὲ πρῶτον τὰς σταφυλάς, μετὰ ταῦτα τὰ κλήματα (πρὸ πάντων τὰ τρυφερὰ) καὶ τέλος τοὺς κλάδους τοῦ πρέμνου μέχρι τῆς θάλασσας· Πᾶσι δὲ ἀθηνέ· ὄργανον τοῦ φυτοῦ καλύπτεται, μόνον, ἢ ἦτο, ὑπὸ τῆς ὕλης ταύτης, διὸ καὶ δένεται τὸ σύνθετον χρῶμα του. Τοιαύτη εἶναι ἡ νόσος, ἡ ρουμένη μετὰ γυμνοῦς ὀφθαλμοῦς.

Ἐξεταζομένη ὁμοῦς διὰ τοῦ μικροσκοπίου ἡ αὕτη, παρουσιάζει θέαμα πάντι διάφορον, διότι, διὰ τοῦ καταδεικνύεται ἡ ἀληθὴς αὐτῆς φύσις. Διὰ τὴν γένεσιν 200 φερῶν, αὕτη, ἢ κατὰ τὸ φαινόμενον, κόνις καρίσταται ὑπὸ μορφήν νημάτων ὀργανικῶν φιδροειδῶς συμπεφυκότων, ἢ δικτυοειδῶς συμπεφυκῶν μετουξύτων. Τὰ δὲ νήματα ταῦτα, εἴτε σύμμετρα ἀπὸ ἓν κύτταρον διαφανές, πλήρες ὕγρου, σχῆμα κυλινδρικόν καὶ ἰσοπαχὲς ἔχον, εἴτε ἀπὸ δύο, ἢ περισσώτερα κύτταρα μεταξύ των ἀρθρούμενα, ἢ κόκοι κομβολογίου συνεχόμενα. Τελευτῶσι δὲ τὰ νήματα ταῦτα εἰς ῥοπαλοειδῆ τινα ἀπόφυσιν, ἢ εἰς ὅσας τι σωματίων μεγαλύτερας διαμέτρου, καὶ ἔχον ἄλλα μικρότερα καὶ σκοτεινότερα σωματίδια

Σπόραγμα ἢ θῆκαι περιέχουσαι τοὺς σπόρους.  
Νῆμα ἐξ ἑνὸς κυττάρου συγκείμενον.



Νῆμα ἐκ πολλῶν κυττάρων συγκείμενον.  
Τέρων κομβολογιοειδῶς κειμένων.

Νῆμα ἐκ δύο κυττάρων συγκείμενον.

## Ἔτιδιον τὸ Τυκκερινόν (Oidium Tuckeri).

Τὰ ὠρειδῆ ταῦτα σωματίδια εὐρίσκονται ἐνίοτε καὶ μεταξύ τῶν νημάτων βοτρυοειδῶς παρακείμενα, ἢ καὶ μεμονωμένα. Εἰς ὅποιον δὲ μέρος τῆς ἐπιφανείας τοῦ φυτοῦ τὰ ὠρειδῆ σωματίδια, ἢ τὰ νήματα ἐγγίζουσι καὶ προσκολλῶνται, ἐκεῖ ὁ φυτικὸς ἴστος φαίνεται ὅτι ὑπέστη χημικὴν τινὰ ἀλλοίωσιν, διότι, ἀντὶ τῆς ἡλικίας πρασίνου χρώματος, ὡς ὁ πέριξ, εἶναι μελανόξανθος, ἢ

μελόχρους, ὥστε ἢ ῥᾶξ, τὸ φύλλον, ἢ ὁ κλάδος καὶ κείνο τὸ μέρος φαίνονται σφακελώδη καὶ κηλιδωτά. Τοιοῦτου ὄντος λοιπὸν τοῦ ὀργανισμοῦ τῆς ταύτης, δυνάμεθα θετικῶς νὰ εἰπωμεν, ὅτι δένεται ἄλλο τι εἶμῃ "Ὁρ ὀργανικόν, ἀναγόμενον εἰς βασιλείων τῶν φυτῶν, εἰς τὸν διακλαδιισμόν ἢ Κρυπτογάμων, τὴν Κλάσιν τῶν Μυκήτων (μυ