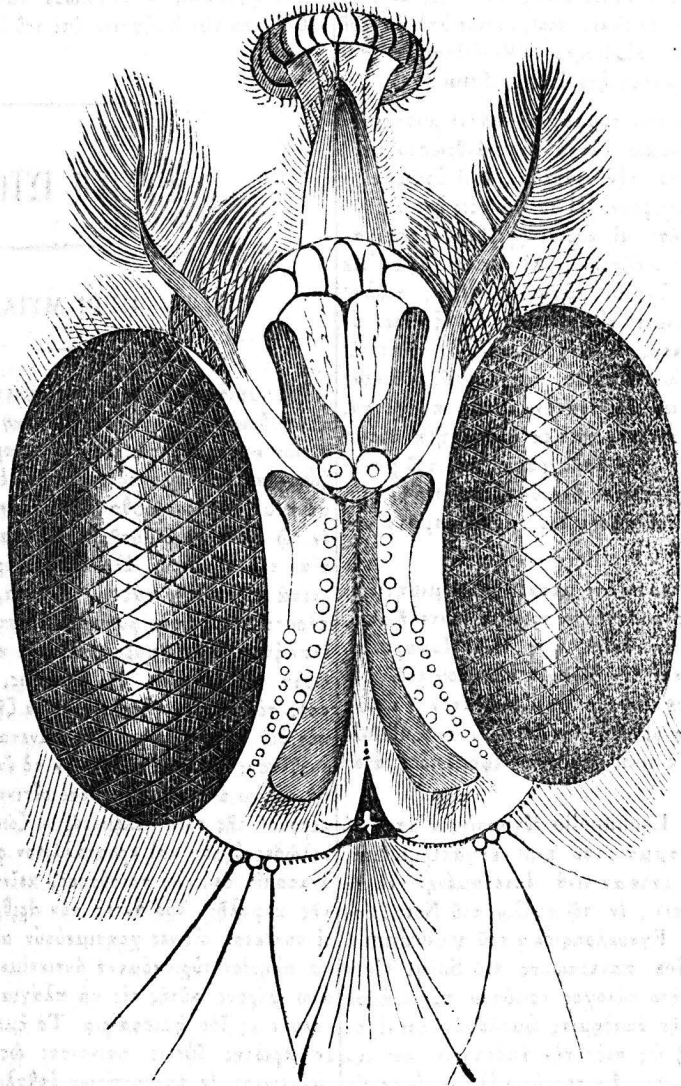


Ἡ εἰκὼν ἦν ὑποδεικνύουσα ἐντοῦθα εἶναι κεφαλὴ συντελεσθεῖσα ἔτι μᾶλλον εἰς κατάληψιν τῶν εἰρημύϊας διὰ τοῦ μικροσκοπίου δρωμένη· θέλει δ' αὐτημένον.



Κεφαλὴ μυίας διὰ τοῦ μικροσκοπίου.

## Η ΡΑΧΗΛ

(Συνέχεια καὶ τέλος ἰδὲ τεῦχος ΛΑ')

### ΚΕΦ. ΤΕΤΑΡΤΟΝ.

Ἡ ἄμαξα ὄδισε μετ' ἀηκούστου ταχύτητος· ὠδοίκοροι πολλάκις καὶ τὴν νύκτα, καὶ ἐσταματοῦσε μόνον ὅπως χορηγῇ ἐνίοτε τῇ 'Ραχὴλ τὸν εἰς ἀνάπαυσιν ἀπαραίτητον χρόνον. Καθόσον ἐπροχώρου, ὁ αὐλάρχης περιβάλλετο ἔχουθειαν καὶ μετεμφεῖσιν. Ἐντοσοῦτῳ ἀπέδιδεν αἰεποτε πρὸς τὴν νεάνιδα, δεστικὴ καθίσταντο δρατοί, σεβασμὸν τοσοῦτον ὑπερβολικὸν ὡσεὶ πολλάκις ἐφείλκε τὴν προσοχὴν τῶν παρεστώτων.

Καίτοι δημοσίᾳ ἐλάλει πρὸς τὴν 'Ραχὴλ τὴν κεφαλὴν ἀσκεπῆ καὶ μετὰ θαθείας ὑποκλίσεως, μετε-

χειρίζετο ὁμως αὐτὴν περιφρονητικῶς ὅτε εὐρίσκοντο ἴμνοι ἐντὸς τῆς ἀμάξης. Ὁ γέρον ἦτο χαρακτηριστικῶς μελαγχολικῶς καὶ τραχὺς ἦν ἡ νεότης τῆς 'Ραχὴλ διερέθιζον ἔτι μᾶλλον. Τῷ ὄντι ἐνίοτε παρεσβύετο ὑπὸ τῶν θελητήρων τῆς ἀπλοικῆς χάριτος τῆς νεάνιδος, ἀλλὰ πάραυτα, ὡς ἂν κατελαμβάνετο ὑπὸ σφοδρῶν προσβολῶν μυστηριώδους πάθους, τὸ μέτωπον αὐτοῦ περιβάλλετο ὑπὸ ἀποπροπαίας ψυχρότητος.

Ὁ Ἥλιος, εὐάγωγος, ἐπιδέξιος, νοήμων καὶ αἰετοποτε προσεκτικὸς εἰς τὰς ἐλαχίστας λεπτότητας αἰετινες ἠδύνατο νὰ φωτίσῃ αὐτὸν ὡς πρὸς τὴν θέσιν του, καὶ τὸ πρόσωπον ὕπερ ἐξ ἀνάγκης ὑπεκρίνετο θυγατρὶ του, ὑπεκρίνετο ἀδιακόπως νοιμώμενος. Ὁ ὀφθαλμοὶ αὐτοῦ διὰ παντὸς ἔμενον κεκλεισμένοι, τῆ κεφαλὴ κεκυφθεῖα ἐπὶ τοῦ στήθους· ἀλλὰ, παρ' ἀπαντοῦτο τὸ φαινόμενον δὲν διέφρυσεν αὐτῇ οὔτε κινήμα-